

SEÇMELİ TARİH

11.SINIF

ÖZET

KONU ANLATIMI

Hazırlayan :

Tarih Öğretmeni

MAHMUT DEMİR

Edremit Anadolu İmam Hatip Lisesi

VAN

I.ÜNİTE : DEVLET TEŞKİLATI

İLK TÜRK DEVLETLERİNDE DEVLET TEŞKİLATI

- Türklerde devlete **İl (el)** adı verilirdi.
- Hükümdarın yetkilerini **Töre ve Gök Tanrı** dini kısıtlardı.
- **Ülke hükümdar ailesinin ortak malı** sayılmıştır. Bunun sonucunda ;
 - Taht kavgaları artmış,
 - Devlet kısa sürede yıkılmıştır.
- **Türk Cihan Hâkimiyeti Anlayışı**: Türklerin dünyayı yönetme ve dünyaya hâkim olma fikridir.
- Sosyal devlet anlayışı vardır. (Halkın ihtiyaçları devlet tarafından karşılanmıştır.)

Ordu

- Ordu-millet anlayışı vardır. (Herkes asker)
- İlk düzenli orduyu Hun hükümdarı Mete 10 luk sisteme göre oluşturmuştur.
- Savaşlarda Turan taktiği (Hilal Taktiği– Kurt kapanı-Sahte Ricat) kullanılmıştır.
- **Böri** : Kağanı koruyan muhafız birlikleri
- **Yelme** : Keşifler yapan akıncı birlikleri

Hükümdar (Kağan)

- Tüm yetkileri elinde toplamıştır ancak, töreye uymak zorundadır.
- **Kut Anlayışı** : Kağana yönetme yetkisi Tanrı tarafından verilmiştir.
 - Sonuç : Halkın kağana bağlılığı artmıştır.
- Hükümdarın Kullandığı Ünvanlar : Kağan, Han, Yabgu, İlteber, İdikut, Şanyü.
- Hükümdarlık Sembolleri : Otağ, taht, sancak, davul, sorguç, kemer, kılıç, kamçı.

Devlet Yönetimi

- **Hatun (katun)**: Kağan'ın eşi
- Hatun yönetimde etkilidir. Göstergeleri ;
 - Kurultaya katılması
 - Elçileri kabul etmesi
 - Hükümdara vekalet etmesi
- **Tigin**: Kağanın erkek çocukları.
- Tiginler küçük yaştan itibaren **Ataman** (İnal-İnanç) adı verilen öğretmenler gözetiminde şehirlere yönetici olurlardı.
- Ülke doğu ve batı olarak iki yönetim birimine ayrılırdı.
 - Nedeni ; yönetimi kolaylaştırmak.

Hükümet

İlk Türk devletlerinde hükümete **ayukı** denirdi.

Hükümet Görevlileri:

- **Aygucı (üge)** : Ayukının başındaki vezir (Başbakan)
- **Buyruk** : Bakan
- **Erkin** : Devlet Memuru
- **Tudun** : Vergi Memuru
- **Tutuk** : Vali
- **Bitikçi** : Kâtip
- **Otacı** : Hekim
- **Subaşı** : Ordu Komutanı
- **Agıçı** : Hazine Görevlisi
- **Tamgacı** : Mühürdar

Kurultay

- **Kurultay (Toy, Kengeş)** : İlk Türk devletlerinde devleti ilgilendiren konuların görüşüldüğü meclistir. Danışma meclisidir çünkü son söz kağanındır.
- Demokratik bir özellik gösterir çünkü hükümdar adayını seçme yetkisi var.
- **Toygun**: Kurultay üyeleri
- **Kurultay Üyeleri** : Kağan, Hatun, vezirler, boy beyleri, devlet memurları, komutanlar, ve halkın ileri gelenleri.

TÜRK-İSLAM DEVLETLERİNDE DEVLET TEŞKİLATI

- **İlk Türk-İslam devleti Karahanlılar'dır.**
- **Devlet anlayışının dayandığı temel esaslar ;**
 - a- Töre
 - b- İslam dini
 - c- Türk-Cihan hakimiyeti
 - d- Cihat anlayışı
- «Ülke hanedan mensuplarının ortak malıdır» anlayışı devam etmiştir.
- Türk-İslam Devletlerinde hükümdarın kullandığı unvanlar : İlig, Hakan, Han, Sultan.
- **Gazneli Mahmut** sultan ünvanını kullanan ilk Türk hükümdarıdır.
- Memlüklerde saltanat yoktur, her komutan sultan olabilir.
- İslamiyetin etkisiyle hükümdarın yetkileri paylaşılmıştır. Siyasi yetki sultanın, dini yetki halifenin olmuştur.
- Türk-İslam devletlerinde hükümdarlık sembolleri: İlk Türk devletlerindeki sembolere ek olarak Hutbe, Hilat, Tıraz, Çetr ve Nevbet eklendi.
- **Hilat** : Sultanın onurlandırma, ödüllendirme, tayin gibi vesilelerle devlet başkanlarına, elçilere ve devlet adamlarına verdiği hediyelere denir.
- **Tıraz** : Hükümdarın isim, unvan, lakab ve künyesinin şerit halinde yazılı olduğu, değerli kumaşlardan dikilmiş elbiselere denir.
- **Çetr** : Hükümdar şemsiyesi.
- **Nevbet** : Sultanın saray veya otağının önünde 5 namaz vakti çalınan davul. Nevbetin vurulması sultanın hayatta ve devletin başında olduğunun ilanı anlamına geliyordu.
- Sultanın erkek çocuklarına melik ya da şehzade denirdi.
- **Atabey**: Melik-Şehzade öğretmeni
- **Atabeylik** : Şehzadelerin devlet tecrübesi kazanmaları için atabey denilen öğretmenler gözetiminde şehirlere vali olarak gönderilmesidir.

Saray Görevlileri

- Hacip** : Saraydaki tüm görevlilerin başkanı
- Silahtar** : Hükümdarın silahlarını korur
- Candar** : Sarayı dışarıdan gelen saldırılara karşı korur
- Alemdar** : Bayrak ve sancakları korur
- Abdar** : Hükümdarın temizlik işlerine bakar
- Çaşıgır** : Hükümdarın yiyecek işlerine bakar
- Şarabdar** : Hükümdarın içeceklerine bakar
- Camedar** : Hükümdarın elbiselerine bakar
- Emir-i Ahur** : Sarayın atlarına bakar
- Emir-i Şikar** : Hükümdarın av işlerine bakar

Hükümet

Hükümetin başında Karahanlılarda **Yuğruş**, Gaznelilerde **Hace-i Buzurg**, Selçuklularda ise **Vezir** vardı.

Türk-İslam Devletlerinde Belli Başlı Divanlar :

Divan: Devletin önemli işlerinin görüşüldüğü meclis.

Divan-ı Saltanat (Divan-ı Vezaret) : Başkanı vezir - Devletle ilgili tüm işler burada görüşülür. Diğer divanların başkanları katılır.

Divan-ı Tuğra (Divan-ı İnşa) : Başkanı Tuğrai - İç ve dış yazışmalara bakar.

Divan-ı İstifa : Başkanı Müstevfi - Mali işlere bakar.

Divan-ı İşraf : Başkanı Müşrif - Teftiş divanı.

Divan-ı Arz : Başkanı Emir-i Arız - Askeri işlere bakar.

Divan-ı Mezalim : Başkanı Hükümdar - Büyük davalara bakar.

Taşra Teşkilatı

Ülke ; Köy - Kaza - Şehir - Eyalet olarak idari birimlere ayrılmıştı.

Şihne: Eyaletleri yöneten askeri vali.

Amid: Şehirleri yöneten askeri vali.

Subaşı: Ordu komutanı.

Amil: Mali işlere bakar.

Kadı: Adli işlere bakar.

Muhtesip: Belediye işlerine bakar.

Berid (ulak, eşkinci): Posta görevlisi.

Emir-i Dad: Örfi hukukun başkanı.

Kadı'l Kudat: Şer'i hukukun başkanı.

ORDU

Karahanlılarda Ordu:

- Saray Muhafızları: Hükümdarı koruyan maaşlı askerler
- Hassa ordusu: Asıl savaştan ordu olup maaşlıdırlar
- Eyalet ordusu: Şehzade ve valilerin orduları
- Gönüllüler

Gaznelilerde ordu:

- Gulaman-ı saray: Sarayı ve hükümdarı koruyan maaşlı askerler
- Hassa ordusu: Asıl savaştan ordu olup maaşlıdırlar
- Eyalet Ordusu: Şehzade ve valilerin orduları
- Gönüllüler
- Ücretli askerler

Selçuklularda Ordu:

- Gulaman-ı Saray: Sarayı ve sultanı koruyan maaşlı askerler
- Hassa Ordusu: Süvari olup asıl savaştan ordudur
- İktâ Askerleri: İktâ sistemiyle yetiştirilen askerler
- Türkmenler: Akıncı birlikleridir
- Gönüllüler

KLASİK DÖNEM OSMANLI DEVLET TEŞKİLATI

Monarşi (Mutlakiyet, Saltanat): Egemenliğin tek kişide olduğu yönetim şeklidir. Yönetim çoğunlukla babadan oğula geçer.

Teokrasi: Din kurallarının uygulandığı yönetim şeklidir.

Veraset Sistemi: Devletin başına geçecek olan kişinin belirlenme şeklidir.

Yönetim Anlayışı

- Osmanlı sülalesine Al-i Osman (Osman oğulları) denmiştir.
- Osmanlı Devleti'nde yönetim ve kanunların iki kaynağı vardır: Töre ve İslam dini.
- **Ferman:** Padişahın emirlerinin yazılı olduğu belge.

- Padişaha ait yer veya makam «**şahane**» veya «**humayun**» adı ile anılırdı. (Orduy-ı Humayun, Memalik-i Şahane vb.)
- Padişahlar Fatih'ten itibaren «**cülus töreni**» ile tahta çıkmaya başladılar.
- Padişahın erkek çocuklarına **Şehzade** denir.
- Şehzadeler devlet tecrübesi kazanmak için 12 yaşından itibaren Çelebi Sultan ünvanıyla **Lala** denilen öğretmenler gözetiminde sancaklara (illere) vali olarak gönderilirdi. Buna «**sancağa çıkma sistemi**» denir.
- Sancağa çıkma sistemi III.Mehmet döneminde kaldırılarak **Kafes Sistemi** getirildi. Bu durum tecrübesiz şehzadelerin başa geçmesine neden oldu.
- I.Murat; «ülke hanedan mensuplarının ortak malıdır» anlayışı yerine «**ülke padişah ve oğullarıdır**» anlayışını getirdi.
- Fatih Sultan Mehmet; «kardeş katli»ni yasal hale getirip, «**ülke padişahın malıdır**» anlayışını getirdi.
- I.Ahmet; «**ekber ve ersed**» sistemini getirdi. (Yaşı en büyük ve en akıllı hanedan üyesinin tahta geçmesi)

Osmanlı Devleti'ne Başkentlik Yapmış Şehirler

1.Söğüt 2. İznik 3. Bursa 4.Edirne 5.İstanbul

Osmanlı Hükümdarlarının Kullandıkları Ünvanlar

1.Bey 2.Gazi 3.Hüdavendigar
4.Padişah 5.Han 6. Sultan 7.Halife

HALK

A.Yönetenler (Askeri Sınıf)

1.Seyfiye 2.İlmiye 3.Kalemiye

B.Yönetilenler (Reaya - Tebaa - Halk)

1.Çiftçi 2.Tüccar 3.Zanaatkar vs.

Seyfiye

- Kılıç ehli olarak bilinir.
- **Yönetim ve askerlik** işlerine bakar.
- **Seyfiye Sınıfının Üyeleri:** Vezir-i Azam, Vezirler, Yeniçeri Ağası, Kaptan-ı Derya, Beylerbeyi, Sancakbeyi

İlmiye

- Ulema sınıfıdır.
- **Adalet, din ve eğitim** işlerine bakar.
- Şeyhülislam'ın «fetva» yetkisi vardır.
- **Fetva:** Padişah fermanlarının ve divan kararlarının İslam dinine uygunluğunu denetleme.
- **İlmiye Sınıfı Üyeleri:** Kazasker, Şeyhülislam, Kadı, Müderris, İmam

Kalemiye

- Ehl-i kalem olarak bilinir.
- **Mali ve bürokratik** işlere bakarlar.
- **Kalemiye Sınıfının Üyeleri:** Defterdar, Nişancı, Reis-ül Küttab

Divan-ı Humayun

- **Her türlü devlet işlerinin görüşüldüğü meclistir.** Aynı zamanda yüksek mahkemedir.
- **Orhan Bey döneminde kuruldu.**
- Fatih dönemine kadar divana padişah, Fatih'ten itibaren veziriazam başkanlık etmeye başlamıştır.
- **II.Mahmut döneminde kaldırıldı.** (Bakanlıklar kuruldu)

Divan-ı Hümayunun Üyeleri ve Görevleri

- **Veziriazam (Sadrazam)** : Padişahın mutlak vekili (Başbakan)
- **Vezirler** : Veziriazamın verdiği görevleri yapar. (Bakanlar)
- **Kazasker** : Büyük davalara, kadı ve müderrislerin atama işlerine bakar.(Adalet Bakanı + Milli Eğitim Bakanı)
- **Nişancı** : İç ve dış yazışmalar, dirliklerin dağıtımı ve tapu işlerine bakar.
- **Defterdar** : Mali işlere bakar. (Maliye Bakanı)
- **Şeyhülislam** : Fetva verir. (Fetva: Padişah fermanlarının ve divan kararlarının İslam dinine uygunluğunu denetleme)
- **Reisül Küttab** : 17.yüzyıldan itibaren dış yazışmalara bakar.
- **Yeniçeri Ağası** : Yeniçerilerin komutanı (Kara Kuvvetleri Komutanı)
- **Kaptan-ı Derya** : Donanma komutanı (Deniz Kuvvetleri Komutanı)

Saray

- Padişahlar Fatih Sultan Mehmet'ten itibaren 19. yüzyıla kadar Topkapı Sarayı'nda oturmuşlardır.
- Daha sonraları ise Dolmabahçe ve Yıldız Saraylarında oturmuşlardır.
- Saray 3 bölümden oluşurdu:
 - 1. Birun:** Sarayın dış kısmıdır. Devlet yönetimi ile ilgili kurumların olduğu bölüm.
 - 2. Enderun:** Sarayın iç kısmıdır. Enderun Mektebi bu bölümdedir.
 - 3. Harem:** Hükümdar ve ailesinin oturduğu bölüm.

TAŞRA TEŞKİLATI

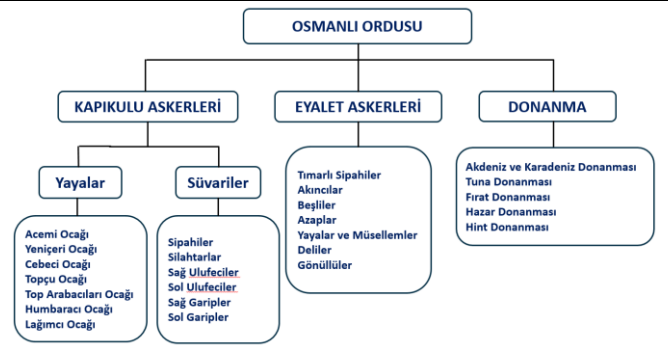
İDARİ YAPI	YÖNETİCİ	ADALET İŞLERİ	GÜVENLİK
Eyalet	Beylerbeyi	Kadı	Subaşı
Sancak	Sancakbeyi	Kadı	Subaşı
Kaza	Kadı	Kadı	Subaşı
Köy	Köy Kethüdası	Kadı Naibi	Yiğitbaşı

NOT : Başkentin dışındaki tüm topraklar taşradır.

Eyaletler

- **Salyaneli (Yıllıklı) Eyaletler** : Tımar sisteminin uygulanmadığı merkeze uzak eyaletlerdir. Vergileri iltizam usulü ile toplanır. Devlet görevlilerine maaş verilir. (Mısır, Cezayir, Trablusgarp, Tunus, Habeş)
- **Salyanesiz (Yıllıksız) Eyaletler** : Tımar sisteminin uygulandığı merkeze yakın eyaletlerdir. Bu eyaletlerin gelirleri dirliklere ayrılır, maaş karşılığı asker ve görevlilere verilir. (Rumeli, Anadolu, Musul)
- **Özel Yönetimli Eyaletler** : İçişlerinde serbest, dış işlerinde Osmanlı Devleti'ne bağlı eyaletlerdir. (Erdel, Eflak, Boğdan)

NOT: Hicaz eyaleti vergi ve asker göndermekten muaf tutulmuştur.



Kapıkulu Askerleri

- Pencik ve devşirmedirler.
- 3 ayda bir «**ulufe**» denen maaş alırlar.
- Evlenemezler ve başka meslekle uğraşamazlar.

Yayalar

Acemi Ocağı: Devşirmelerin acemi birliği

Yeniçeri Ocağı: Padişahı ve sarayı korurlar

Cebeci Ocağı: Silahların yapım ve onarımı

Topçu Ocağı: Top dökümü ve kullanımı

Top Arabacıları Ocağı: Topları cepheye taşıır

Humbaracı Ocağı: El bombası ve havan topu yapar

Lağımçı Ocağı: Kalenin altına tüneller kazar

Süvariler

Sipahiler ve Silahatlar : Savaş sırasında padişahın çadırını korurlar.

Sağ ve Sol Ulufeciler : Savaşta saltanat sancaklarını korurlar.

Sağ ve Sol Garipler : Savaşta savaş araç-gereçlerini ve hazineyi korurlar.

Eyalet Askerleri

- Osmanlı ordusunun en kalabalık bölümüdür.
- Taşrada otururlar, başka meslekle uğraşabilir ve evlenebilirler.
- **Tımarlı Sipahiler** : Eyalet askerlerinin en önemli kısmıdır.
- **Akıncılar** : Keşif ve istihbarat birliğidir.
- **Beşliler** : Beş aileden bir kişi alınarak oluşturulmuştur. Kaleleri korurlar.
- **Azaplar** : Bekar erkeklerden oluşur. Savaşta Yeniçerilerin önünde savaşır.
- **Müsellemier** : Ordunun yollarını açar, köprüleri tamir eder.
- **Yayalar** : Ordunun yollarını açar, köprülerini tamir eder.
- **Deliler** : Cesaretlerinden dolayı bu ismi almıştır. Sınırları korurlar.
- **Gönüllüler** : Gönüllü askerlerdir.

Donanma

- Deniz kuvvetleridir.
- Başında **Kaptan-ı Derya** bulunur.
- Deniz askerlerine «**Levent**» denir.
- **İlk donanma Orhan Bey döneminde** Karesioğulları'nın ele geçirilmesi ile elde edilmiştir.
- **İlk tersane Yıldırım Bayezid döneminde** Gelibolu'da yapılmıştır.
- Barbaros Hayrettin Paşa, Piri Reis, Turgut Reis, Kılıç Ali Paşa, Seydi Ali Reis, Burak Reis önemli denizcilerdir.

Osmanlı donanması tarihte 4 kez yakılmıştır :

YER	TARİH	KİM YAKTI
İNEBAHTI	1571	HAÇILAR
ÇEŞME	1770	RUSYA
NAVARİN	1827	İNGİLTERE, FRANSA RUSYA
SİNOP	1853	RUSYA

TANZİMAT DÖNEMİ OSMANLI DEVLET TEŞKİLATI

II. Mahmut Dönemi Islahatları

- **Sened-i İttifak:** 1808'de II. Mahmut'un Anadolu ve Rumeli ayanları ile imzaladığı bir anlaşma olup bu anlaşma ile Osmanlı padişahının yetkileri ilk defa sınırlandırılmıştır.
- 1826'da **Yeniçeri Ocağı kaldırıldı**. Batı tarzında Asakir-i Mansure-i Muhammediye adında bir ordu kuruldu.
- Seraskerlik makamı kuruldu. (Genel Kurmay Başk.)
- **Divan-ı Hümayun kaldırıldı**, yerine Heyet-i Vükela (Nazırlıklar, Bakanlıklar, Bakanlar Kurulu) kuruldu.
- **Tımar sistemi kaldırıldı**. Asker ve memurlara maaş bağlandı.
- Mahalle ve köy muhtarlıkları kuruldu.
- İç güvenliği sağlamak için redif adı verilen ordu kuruldu.
- Askeri işler için Dar-ı Şuray-ı Askeri
- Adalet işleri için Meclis-i Ahkâmı Adliye
- Yönetim işleri için Dar-ı Şuray-ı Bab-ı Ali meclisleri kuruldu.

Tanzimat Fermanı:

- 1839'da Abdülmecit döneminde sadrazam Mustafa Reşit Paşa'nın katkıları ile ilan edilmiştir.
- Gülhane Parkında okunup ilan edildiği için Gülhane Hatt-ı Hümayun da denir.
- Bu fermanla **tüm Osmanlı tebaası (halkı) eşit sayılmıştır**.

Islahat Fermanı:

- 1856'da Kırım savaşı sonrası Batılı ülkelerin azınlıkları bahane ederek içişlerimize karışmalarını engellemek için Abdülmecit döneminde ilan edilmiştir.
- Bu fermanla **azınlıklara daha fazla ayrıcalık** verilmiştir.
- Taşra teşkilatı için 1840 Nizamnamesi çıkarıldı.
- 1868 de Şura-yı Devlet (Danıştay) ve Divan-ı Ahkâm-ı Adliye (Yargıtay) kuruldu.

NOT: Tanzimat Fermanı ile tüm Osmanlı tebaası eşit sayılırken, Islahat Fermanı ile Gayrimüslimlere daha fazla ayrıcalık verilmiştir.

1840 Nizamnamesine Göre Taşra Teşkilatı	
İdari Birim	Yönetici
Köy	Muhtar
Kaza	Kaza Müdürü
Sancak	Kaymakam
Eyalet	Muşir

MEŞRUTİYET DÖNEMİ YENİLİKLERİ

- Hükümdarın yanında meclis açılarak halkın kısmen yönetime katıldığı yönetim şekline meşrutiyet denir.
- 1876'da II. Abdülhamit döneminde Mithat Paşa'nın katkıları ile I. Meşrutiyet ilan edilmiştir.

Kanun-ı Esasi :

- 1876'da ilan edilmiş, **Osm.Dev.nin ilk anayasasıdır**.
- **Amaç; özgürlükleri arttırarak Osmanlı Devletinin dağılmasını önlemektir**.
- Kanun-ı Esasi'yi Mithat Paşa önderliğinde Şura-yı Devlet hazırlamıştır.
- Toplam 119 maddeden oluşmuştur.

Meclis-i Mebusan

- **Üyelerini halk seçer. (4 yıllığına)**
- Padişahın meclisi kapatma yetkisi var.
- Çalışmalarını açık oturumlarla yapar.
- Toplam 115 mebus (vekil) vardır.

Meclis-i Ayan

- **Üyelerini Padişah seçer. (Ömür boyu)**
- Asker, bürokrat ve ulema sınıfından oluşur.
- Çalışmalarını kapalı oturumlarla yapar.
- Toplam 26 ayan vardır.

Şura-yı Devlet

- Padişahın ataması ile oluşan 28 kişilik bir kuruldur.
- Kanun-ı Esasiye aykırı olmamak kaydıyla kanun hazırlar.
- Kanunlar önce Meclis-i Mebusan 'da daha sonra Meclis-i Ayan 'da görüşülür ve Padişahın onayı ile yürürlüğe girerdi.

Meşrutiyet Döneminin Diğer Gelişmeleri

- 1877–78 Osmanlı-Rus savaşı (93 Harbi – Rumi 1293) sebebiyle II. Abdülhamit Kanun-ı Esasinin kendisine verdiği yetki ile Kanun-ı Esasi'yi yürürlükten kaldırdı, Meclis-i Ayan ve Meclis-i Mebusan'ı kapattı.
- 1908 'de İttihat ve Terakki Partisi ayaklandı. II. Abdülhamit Kanun-ı Esasi 'yi tekrar yürürlüğe koydu. Meclisler tekrar açıldı. **II.Meşrutiyet döneminde çok partili hayat başladı.**
- **1913'te Enver Paşa önderliğinde İttihatçılar, Bab-ı Ali Baskını ile idareyi ele geçirdi.** Padişahların hiçbir yetkisi kalmadı. Talat Paşa-Enver Paşa ve Cemal Paşa, devleti 1918 I. Dünya Savaşı sonuna kadar yönetti.
- 1918–1922 arası Hürriyet ve İtilaf Fırkası ülkeyi yönetti. (En meşhur Hürriyet ve İtilaf partili Damat Ferit Paşa'dır)
- **II. Meşrutiyet döneminde 4 tane seçim yapılmıştır.** (1908–1912–1914 ve 1919)

CUMHURİYET DÖNEMİ DEVLET TEŞKİLATI

- Osmanlı Devleti I. Dünya savaşı sonunda 1918'de imzalanan Mondros Ateşkes Antlaşması ile fiilen yıkıldı. 1 Kasım 1922'de Saltanatın Kaldırılması ile resmen yıkıldı.
- 23 Nisan 1920'de TBMM açılarak Milli Egemenliğe ilk adım atıldı.
- 1921'de Teşkilatı Esasiye (1921 Anayasası) kabul edildi.

1921 Anayasasının Genel Özellikleri

- Savaş dönemi anayasasıdır.
- 24 maddedir.
- **Meclis hükümeti sistemi vardır. Yani hükümet üyelerini meclis seçer, herhangi bir parti yoktur.**
- **Güçler Birliği esası vardır. Yasama + Yürütme + Yargı = TBMM**
- Günümüzde **Yasamayı TBMM, Yürütmeyi Cumhurbaşkanı-Başbakan-Bakanlar Kurulu ve tüm bürokrasi, Yargıyı ise bağımsız mahkemeler** yerine getirir.

Cumhuriyet Döneminin Diğer Gelişmeleri

- 1924 Anayasası kabul edildi. (Bu anayasada Güçler Ayrılığı esası var, ilke ve İnkılap anayasasıdır.)
- 1928’de anayasamızda bulunan Türkiye’nin dini İslam’dır maddesi anayasadan çıkarıldı.
- 1937’de Cumhuriyetçilik, Milliyetçilik, Halkçılık, Devletçilik, İnkılapçılık ve Laiklik ilkeleri anayasamıza girmiştir.
- TBMM’de M.Kemal başkanlığındaki Müdafaa-i Hukuk Grubu **Cumhuriyet Halk Fırkası** adını alarak Türkiye’nin ilk siyasi partisi oldu.
- 1924’te Kazım Karabekir ve arkadaşları **Terakkiperver Cumhuriyet Fırkası**nı kurdular ancak bu parti Şeyh Sait İsyanı nedeniyle kapatıldı.
- 1930’da Ali Fethi Okyar tarafından kurulan **Serbest Cumhuriyet Fırkası** Menemen Olayı nedeniyle kapatıldı.
- 1945’e kadar Türkiye’de tek parti CHP iktidarı yaşandı. 1945’ten sonra tekrar çok partili hayata geçildi.
- 1934 te kadınlara seçme ve seçilme hakkı verildi.

II.ÜNİTE : TOPLUM YAPISI

İLK TÜRK DEVLETLERİNDE TOPLUM YAPISI

- Oguş < Urug < Boy < Bodun
Aile Sülale Millet
- Türk toplumu atlı- göçebe yaşam tarzına sahipti.
- Yazın yaylaklara çıkılır, kışın kışlaklara dönülürdü.
- Türklerde at kültürü çok önemlidir. At yiyecektir, at içecektir (kımız), at ulaşım ve savaş aracıdır.
- Toplumsal yaşayış gelenek ve göreneklerden oluşan töre çerçevesinde şekillenir.
- Genelde tek eşlilik vardır. Eski Türk ailesi ataerkil (Baba yönetimli) olmasına rağmen kadınların geniş hakları vardır (Boşanma gibi).
- **Ata (kang) :** Baba
- **Ana (ög) :** Anne
- **Kaling :** Başlık parası
- **Yumuş (eğne) :** Kız çeyizi
- **Törün :** Düğün yemeği
- **Keregü (Yurt) :** Keçe ve halılarla kaplı çadır
- **Börk :** Başa giyilen deriden başlık
- **Tamga :** Boyların kendilerine ait simgesi
- **Ongun :** Boyların kendilerini ait hayvanı

Göçebe Yaşam Tarzının Türkler Üzerindeki Etkileri:

- Sosyal sınıf oluşumunu engellemiş
- Savaşçılık özelliklerini geliştirmiş
- Hapis cezalarının kısa süreli olmasına neden olmuş
- Araç-gereçlerin taşınabilir olmasına neden olmuş
- Sosyal dayanışmayı arttırmış
- Türk tarihinin incelenmesini zorlaştırmıştır.

İlk Türk Devletlerinde Din

- İlk Türk dini **Gök tanrı** dinidir.
- Çok tanrı ve puta tapma Türklerde yoktur.
- **Ahiret** inancı vardır.
- **Kurgan :** Mezar
- **Yuğ :** Ölenin ardından düzenlenen tören.
- **Uçmağ :** Cennet **Tamu :** Cehennem
- **Balbal :** Mezarların başına ölen kişinin hayattayken öldürdüğü insan sayısı kadar dikilen insan biçiminde yontulmuş taş.
- Doğadaki güçlere, sihir ve büyüye dayanan **Şamanizm**’e inananlar da olmuştur.

- Din adamlarına **Şaman** ya da **Kam** denir.
- Uygurlarda Budizm ve Maniheizm; Macarlar, Bulgarlar, Kumanlar ve Peçeneklerde Hristiyanlık; Hazarlarda ise Musevilik, Hristiyanlık ve İslamiyet benimsenen dinlerdir.

TÜRK-İSLAM DEVLETLERİNDE TOPLUM YAPISI

- Selçuklularda meslek dayanışması olan Ahi Teşkilatı vardı.
- Karahanlılar-Gazneliler ve Selçuklular sağlık alanında Darüşşifa-Darülafiye-Bimarhane adı verilen hastaneler kurmuşlardı.
- Ticareti geliştirmek için Kervansaraylar yapmışlardı.
- Türkler Müslüman olduktan sonra Türkmen adını almışlar, göçebe Türkmenlere ise Yörük denmiştir.

Yönetime Katılma Biçimine Göre Halk:

1.Yönetenler

- Hanedan Üyeleri
- Askerler
- Valiler
- Din adamları

2.Yönetilenler

- Çiftçi
- Tüccar
- Zanaatkar

Dini İnanışına Göre Halk:

1.Müslümanlar

- Türkler
- Araplar
- Farslar

2.Gayrimüslimler

- Hristiyanlar
- Yahudiler
- Gök Tanrı’ya inananlar
- Rumlar
- Ermeniler
- Hindular

Yaşayış Biçimine Göre Halk:

- Şehirli
- Köylü
- Göçebe

KLASİK DÖNEM OSMANLI TOPLUM YAPISI

Yönetime Katılma Biçimine Göre Halk:

A.Yönetenler (Askeri Sınıf)

- 1.Seyfiye 2.İlmiye 3.Kalemiye

B.Yönetilenler (Reaya - Tebaa - Halk)

- 1.Çiftçi 2.Tüccar 3.Zanaatkar vs.

Dini İnançına Göre Halk:

A.Müslümanlar

- | | | | |
|------------|-----------|-----------------|------------|
| Türkler | Araplar | Farslar | Berberiler |
| Arnavutlar | Boşnaklar | Kafkas halkları | |

B.Gayrimüslimler

- | | | | |
|-------------|------------|--------|--------------|
| Ortodokslar | Rumlar | Ruslar | Sırlar |
| Bulgarlar | Makedonlar | Lehler | Karadağlılar |
| Ermeniler | Yahudiler | | |

Osmanlı Toplumunda Sosyal Hareketlilik

Dikey hareketlilik:

Yönetilen iken yükselerek yöneticiler sınıfına dâhil olmak demektir. **Dikey hareketlilik 3 şekilde olur;**

- 1-Devşirme sistemi
- 2-İlim tahsil etme
- 3-Görevinde başarılı olma

Yönetici sınıfına geçmenin en önemli şartı Müslüman olmaktır.

Yatay Hareketlilik:

- Bir bölgeden başka bölgeye göç etmektir.
- Osmanlının kuruluş yıllarında iskân politikası ile yatay hareketlilik sağlanmıştır.
- Ayrıca köyden şehre göç, Konar-göçer iken yerleşik hayata geçme ve son dönemlerde elden çıkan topraklardan (Balkanlar-Kırım vs) Anadolu'ya göç bu hareketliliğe örnektir.

Tanzimat Dönemi Osmanlı Toplum Yapısı

- Osmanlılarda Tanzimat la birlikte Millet (din) sistemi ortadan kalktı ve halkın tamamı Tebaa sayıldı.
- Islahat Fermanı ile Gayrimüslim tebaaya ayrıcalıklar tanındı.
- Tanzimat döneminden itibaren toplumsal yapı giderek değişti.
- Osmanlı toprakları daraldıkça Müslüman nüfus oranı giderek arttı.
- Kırım, Kafkasya ve Balkan ülkelerinden 1990'lara kadar Osmanlıya (Türkiye'ye) sürekli göç hareketleri yaşanmıştır. Buralardan göç eden insanların Muhacir denilmiştir.
- 1850 lerden sonra Osmanlı toplumunda Batılılaşma başladı.
- Avrupalılar gibi yeme –içme, giyinme ve yaşama tarzı ortaya çıktı.
- Şehirlerde modern yaşayışlı aileler ortaya çıktı.
- Meşrutiyetle birlikte bankalar, tren, tramvay gibi ulaşım vasıtaları ile Telefon ve telgraf gibi iletişim vasıtaları ortaya çıktı.
- Darüleytam, Darülaceze, Etfal hastanesi, Kızılay (Hilal-i Ahmer), Yeşilay gibi toplumsal örgütler ortaya çıktı.

Cumhuriyet Dönemi Toplum Yapısı

- Cumhuriyetin ilanı ile birlikte çağdaş Türk toplumu ortaya çıkmaya başladı.
- 1924'te Medrese, Tekke ve Tarikatlar kapatıldı.
- 1925 'ten itibaren kadınlarda modern giysiler tamamen serbest bırakıldı.
- 1926 'da Türk medeni kanunu çıkarılarak kadın-erkek eşitliği sağlandı.
- 1927' de ilk İstanbul Radyosu, şehir tiyatroları, güzel sanatlar akademileri, konservatuar, devlet opera ve balesi gibi kurumlar açılarak Türk toplumunun modernleşmesi hızlandırılmıştır.
- 1934' te soyadı kanunu ve kadınlara seçme seçilme hakkı tanındı.

III.ÜNİTE : TÜRKLERDE HUKUK

İlk Türk Devletlerinde Hukuk

- İslamiyet'ten önceki Türk toplumlarında sözlü hukuk kurallarından oluşan «Töre» geçerli olmuştur.
- **Töre** = Örf ve Adetler + Kurultay Kararları + Hükümdarın Buyrukları
- **Yargu** : Mahkeme
- **Yargan (Yargucu)** : Hakim

- Gerekliğinde kurultay tarafından törede değişiklikler yapılmıştır.
- Türklerde kağan da dahil olmak üzere herkes töre hükümlerine uymak zorundaydı.
- Türklere ait ilk hukuki belgeler; Uygurlar dönemine ait borç alıp verme, kiralama, alım satım, vakfiye gibi belgelerdir.

Türk- İslam Devletlerinde Hukuk

Şer'i Hukuk

İslam hukukudur.

Dört kaynağı vardır :

- 1- Kuran
- 2- Sünnet
- 3- İcma
- 4- Kıyas

Örfi Hukuk

Gelenek ve göreneklerdir.

İki kaynağı vardır:

- 1- Töre
- 2- Ferman ve kanunlar (Şeri Hukuka aykırı olamaz)

NOT : Melikşah'ın kanunları ve Cengiz Han'ın Yasaname-i Buzurg adlı kanunları Türk-İslam devletlerinde kullanılmıştır.

Şer'i Mahkemeler :

- Davalara kadı bakar.
- Şeri mahkemelerin en büyüğü Divan-ı Mezalim dir. Başında **Kadı'ı Kudat** bulunurdu.
- **Divan-ı Mezalim**; küçük mahkemelerin çözemediği davalar ile itiraz edilen davalara bakardı.

Örfi Mahkemeler :

- Askeri, yönetim ve maliye ile ilgili davalara bakardı.
- Örfi mahkemelerin başında **Emir-i Dad** bulunurdu.
- Türkiye Selçuklularında ordu mensuplarının davalarına Kadıasker (Kadıleşker) bakardı.

Klasik Dönem Osmanlı Hukuku

- Türk-İslam devletlerinde olduğu gibi Şer'i ve Örfi Hukuk geçerli olmuştur.
- Örfi hukuk daha çok yönetim işlerinde kullanılmıştır.
- Örfi Hukuk kuralları Kanunnameler ile oluşturulmuştur.
- En çok kanun yapan Osmanlı Padişahı Fatih Sultan Mehmet'tir, bu kanunlara Kanunname-i Ali Osman denilmiştir.
- Kanunnameler, Şeri Hukuka aykırı olmayacak şekilde düzenlenmiştir.
- Osmanlıda 5 çeşit kadı vardır : Taht kadısı, Eyalet kadısı, Sancak kadısı, Kaza kadısı ve Nahiye kadısıdır.
- Kadılara soruşturmalarda yardımcı olan görevliye Naib denir.
- Kadıları denetleyen müfettişlere **Mehayif** denirdi.
- Kadıların yanlış kararlarına itiraz Divan-ı Hümayuna yapılırdı. Divan-ı Hümayunda görüşülen dava padişahın onayı ile kesinleşirdi.

Ferman : Padişahın tuğrasını taşıyan yazılı emirleridir.

Berat : Bir göreve atanan, aylık bağlanan, san ve ayrıcalık verilenlere çıkarılan padişah buyruklarıdır.

Fetva: Bir kanun yada konunun İslam dinine uygun olup olmadığına dair şeyhülislamın verdiği belgedir.

Tanzimat Dönemi Osmanlı Hukuku

II.Mahmut Dönemi Yenilikleri

- Ayanlar ile **Sened-i İttifak** imzalandı. Böylece padişahın yetkileri ilk kez kısıtlandı.
- Reaya tabiri yerine tebaa (eşit vatandaşlık) kullanılmaya başlandı.
- Kanunsuz suç ve ceza olmaz ilkesi kabul edildi.
- Adalet işleri için Nezaret-i Deavi (Adalet Bakanlığı) kuruldu.

Tanzimat Dönemi Yenilikleri

- 1839 Tanzimat fermanı ile padişahın yargı yetkisi mahkemelere verildi ve tüm halk eşit (tebaa) sayılarak can ve mal güvenliği güvence altına alındı.
- 1856 Islahat fermanı ile gayr-ı Müslimlere fazladan haklar tanınarak Osmanlı hukuk birliği bozuldu.

Tanzimat Dönemi Mahkemeleri

Şeri mahkemeler: Müslümanlar arasındaki davalarına bakar

Cemaat Mahkemeleri: Gayrimüslimlerin arasındaki davalara bakar

Konsolosluk mahkemeleri: Yabancı ülke vatandaşlarının davalarına

Nizamiye Mahkemeleri: Müslüman-Gayrimüslim arasındaki davalara

Ticaret mahkemeleri: Osmanlı vatandaşları ile yabancı ülke vatandaşları arasındaki ticaret sorunlarına bakardı.

Meşrutiyet Dönemi Yenilikleri

- Bu dönemde Kanun-ı Esasi kabul edilerek Osmanlıda **ilk kez anayasal düzene geçildi**. Vatandaşların hak ve özgürlükleri anayasal güvence altına alındı.
- Meclis-i Ayan ve Meclis-i Mebusan açıldı. Halk, seçme ve seçilme hakkına kavuşarak yönetimde söz sahibi oldu.
- Ahmet Cevdet Paşa başkanlığında bir heyet tarafından İslam hukukuna bağlı kalınarak **Mecelle** (ilk Osmanlı medeni hukuku) hazırlandı.
- Modern tarzda hukuk adamı yetiştirmek için Hukuk mektebi açıldı.

Cumhuriyet Döneminde Hukuk

- 23 Nisan 1920 de TBMM nin açılması ile halk egemenliğine geçişte önemli bir adım atıldı.
- Saltanat ve halifeliğin kaldırılması ile demokrasi için önemli bir adım atıldı.
- İsviçre'den Türk Medeni kanunu alındı.
- 1921 ve 1924 anayasaları kabul edildi.

IV.ÜNİTE : TÜRKLERDE EKONOMİ

İlk Türk Devletlerinde Ekonomi

- Türklerde ekonomik hayat büyük ölçüde hayvancılığa ve ticarete (İpek Yolu), kısmen de ziraatçılığa dayanmıştır.
- En çok koyun ve at yetiştirilirdi.
- Zenginler at eti, diğer insanlar ise koyun eti yerlerdi.
- Kısırak sütünden yapılan kımız, darıdan yapılan Begni ve Boza önemli içeceklerdir.
- Türklere ait vasiyetname, borç alıp verme, kira ve alım satım ile ilgili belgelerin ilk örnekleri **Uygurlar** dönemine aittir.
- Hunlar döneminde açılan Tötö kanalı ile sulama yapılırdı.
- Eski Türklerde çiftçilere **tarıgçı** denirdi.

- Buğday, arpa ve mısır önemli tarım ürünleri idi.
- İlk Türklerde madencilik gelişmiştir. Türk kılıçları dünyaca meşhur olmuştur.
- İpek yolu hâkimiyeti için Çin, Sasani ve Bizans ile mücadele ettiler.
- Bir diğer yol ise Sibiryaya da Astrahan'a ulaşan Kürk yolu idi.
- Uygurlarda **Böz ve Kuanpo** denilen bez paralar ile **Çav** denilen kağıt paralar kullanılmıştır.
- **Tudun:** Göktürklerde vergi toplama memuru
- **Ağıcı:** Uygurlarda vergi toplama memuru
- Türk devletlerinde 3 çeşit vergi toplanırdı:
 - Mesken (Ev – Çadır) vergisi
 - Hayvan vergisi (Hayvan sayısına göre)
 - Toprak vergisi

Türk-İslam Devletlerinde Ekonomi

- Türk-İslam devletlerinde ekonomi tarım, hayvancılık ve ticarete dayanırdı.
- Karahanlılardan başlamak üzere Türk-İslam devletleri İpek ve Baharat yollarının kontrolüne önem vermişlerdir.
- **Ribat:** Ticaret yolları üzerinde yapılan kervansaraylar
- **Dinar:** Altın para
- **Dirhem:** Gümüş para

İkta Sistemi

- ilk kez Hz. Ömer döneminde oluşturuldu.
- **İkta sistemi :** Toprağın mülkiyeti devlete, işletme hakkı köylüye, vergisi memura aitti. Memur topladığı vergilerin bir kısmını kendi geçimi için ayırır, kalan kısmı ile atlı asker beslerdi. Böylece hem çiftçi hem memur hem de asker aynı topraktan beslenirdi. Buna ikta sistemi denir.
- İkta sistemi Osmanlılarda Tımar (Dirlik) sistemi olarak devam etmiştir.

İkta Sisteminin Faydaları :

- Devlet vergi toplama işinden kurtulmuştur.
- Vergiler düzenli toplanmıştır.
- Devlet maaş ödeme yükünden kurtulmuştur.
- Devlet para harcamadan hazır bir orduya sahip olmuştur.
- Üretimin sürekliliği sağlanmıştır.
- Ayrıca toprağa bağlı feodal sistem önlenmiş, topraklar devlete ait olduğu için büyük toprak sahiplerinin ortaya çıkması engellenmiştir.

Vergiler

Şer'i Vergiler:

- **Zekât:** Müslümanların mallarının 1/40 ını fakirlere vermesidir.
- **Öşür:** Müslüman çiftçilerden alınan 1/10 oranında ürün vergisidir.
- **Haraç:** Gayr-ı Müslim çiftçilerden alınan 1/5 oranında ürün vergisidir.
- **Cizye:** Gayr-ı Müslim erkeklerden askerlik yapmadıkları için alınan baş vergisidir.

Örfi Vergiler

- **Resm-i Çift:** Müslüman çiftçilerden alınan toprak vergisi
- **Resm-i İспенçe:** Gayr-ı Müslim çiftçilerden alınan toprak vergisi
- **Bac vergisi:** Esnaf ve tüccarlardan alınan vergi
- Maden-Tuzla ve orman vergileri

Ahilik

- Büyük Selçuklu ve Anadolu Selçukluları döneminde esnaf örgütlenmesidir.
- **Ahilik teşkilatının özellikleri ;**
 - Merkezi Kırşehir, kurucusu Ahi Evren'dir.
 - Sadece Müslümanlar üye olabilir.
 - Her meslek grubunun kendi örgütlenmesi vardır. (Derici-Ayakkabıcı gibi)
 - Usta çırak ilişkisi ile esnaf yetiştirilir.
 - Üretilen malların kalitesini ve fiyatını kontrol eder.

XI. ve XIII. Yüzyıllarda Anadolu'da Ekonominin Özellikleri

- Türkiye Selçukluları döneminde Karadeniz ve Akdeniz'deki limanlar alınarak buralara Türk tüccarlar yerleştirilmiş ve buralardaki Latin tüccarlarla ticaret anlaşmaları imzalanmıştır.
- Devlet sigortası sistemi getirilerek zarara uğrayan tüccarların zararları devlet tarafından karşılanmıştır.
- Önemli ticaret yolları üzerine kervansaraylar yaptırılmış ve buralarda ücretsiz hizmetler verilmiştir.
- 1243 Köseadağ savaşı sonrası yaşanan Moğol istilası ile Anadolu'nun bu ekonomik canlılığı çökmüştür.

Osmanlı Devletinde Ekonomi

Mali Yayı

- Maliye teşkilatının başında **defterdar** vardı.
- Osmanlılarda modern anlamda **ilk bütçe Tarhuncu Ahmet Paşa** tarafından düzenlenmiştir. (1652 -1653).
- XVIII. yüzyılın sonuna kadar iki hazine vardı:
 1. Hazine-i amire
 2. Enderun hazinesi (yedek hazine)

Not: III. Selim döneminde Nizam-ı Cedit Ordusu'nun ihtiyaçlarını karşılamak için **İrad-ı Cedit hazinesi** kurulmuştur.

Vergiler

Vergilerin hepsine «tekalif» veya «resm» denilirdi.

➤ Tekalif-i Şer'îye (Şer'î Vergiler)

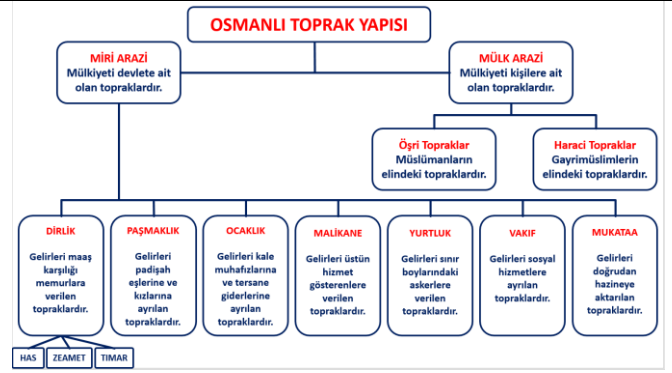
İslam dini kurallarına göre toplanan vergilerdir.

- **Öşür** : Müslümanlardan alınan 1/10 oranındaki ürün vergisi
- **Haraç**: Gayrimüslimlerden alınan 1/5 oranındaki ürün vergisi
- **Cizye**: Gayrimüslim erkeklerden askerlik yapmadıkları için alınan baş vergisi

b) Tekalif-i Örfîye (Örfî Vergiler)

Geleneklere ve padişahın iradesine göre alınan vergilerdir.

- **Resm-i Ağnam**: Hayvancılıkla uğraşanlardan hayvan sayısına göre alınan vergi
- **Resm-i Çift**: Müslüman çiftçilerden alınan toprak vergisi
- **Resm-i İспенçe**: Gayrimüslim çiftçilerden alınan toprak vergisi
- **Resm-i Çiftbozan**: Toprağını 3 yıl üst üste boş bırakan ya da terk edenlerden alınan vergi
- **Resm-i Avarız**: Olağanüstü durumlarda padişahın emriyle alınan vergi
- **Resm-i Bac**: Tüccar ve pazarcılardan alınan vergi
- **Resm-i Mücerred**: Bekâr olanlardan alınan vergi
- **Resm-i Bennak**: Evli olanlardan alınan vergi



Para Ve Finansman Sistemi

- Osmanlı Devleti'nde paranın basıldığı yerlere darphane denirdi.
- Ulaşım imkanlarının kısıtlı olması nedeniyle bir çok şehirde (Edirne, Bursa, Urfa, Üsküp vb.) darphane açılmıştır.
- Osmanlılar, 19. yy.'a kadar madeni para kullanmışlardı.
- Madenden kesilen paraya **Sikke**; gümüşten kesilen sikkelere **Akçe**; altından kesilen sikkelere **Sikke-i Hasene** denirdi.
- Akçe, piyasadaki diğer sikkelerin değerini belirlemede ölçüt olarak kullanılırdı. (**60 Akçe = 1 Altın**)
- 1840'ta Kaime-i Mutebere-i Nakdiye adıyla ilk kağıt para kullanılmaya başlandı. 1863'e kadar kullanıldı.
- Akçe zamanla değer kaybetti. 18. yy.'dan itibaren Para ve Kuruş kullanılmaya başlandı. (**40 Para = 1 Kuruş**)
- 1844'te Mecidiye adıyla yeni para çıkarıldı.
- Bankacılık alanında Galata Bankerleri'ne banka açma izni verildi. 1847'de Bank-ı Dersaadet adıyla ilk banka kuruldu fakat iflas etti.
- 1888'de Ziraat Bankası kuruldu.

Narh Sistemi

- **Fiyatlara müdahale edilmesi** demektir.
- Narh sisteminde temel ölçü arz-talep şartları olup; **amaç tekelciliği engellemektir.**

Osmanlı Ekonomisinde Meydana Gelen Değişmeler

- Osmanlı ekonomisinin bunalımlar yaşamasının en önemli nedeni Tımar Sisteminin Bozulmasıdır.
- Nüfuzlu kişilerin tımar ve zeametleri hukuka aykırı olarak kendi çevrelerine vermesi, fetihlerin durması ve aşırı nüfus artışı **tımar sisteminin bozulmasına** yol açmıştır.
- Devlet bunun üzerine **İltizam (Mukataa) Sistemini** devreye soktu. İltizam sisteminde devlete ait işletmeler (tuzla, orman vb.) 3 yıllığına Mültezim'e kiraya veriliyordu.
- 1695 yılında bir fermanla bu kez **Malikane Sistemine** geçildi. Bu sistemde mukataa şahsa ömür boyu kiralaniyordu.

- Malikane sistemi 18.yy boyunca devam etti.
- 1774 te devlet **Esham sistemi** ile **ilk kez iç borç** aldı ve Ayan adı verilen imtiyazlı zenginler ortaya çıktı.
- Coğrafi Keşiflerle ticaret yollarının değişmesi Osmanlı ekonomisine darbe vurmuştur.
- **Kapitülasyonlar ve Sanayi inkılabıyla** Osmanlı, Avrupa devletlerinin önemli bir pazarı haline gelmiştir. 1838'de İngilizlerle yapılan **Balta Limanı Antlaşması** ile Osmanlı Devleti Avrupa'nın açık pazarı haline gelmiştir.
- **Osmanlı sanayisini olumsuz etkileyen en önemli gelişme sanayi inkılabıdır.** Rekabet gücünü kaybeden tarımsal ve sanayi işletmeleri bilgi ve teknoloji yetersizliğinden çöküş sürecine girmiştir.
- Sanayinin yetişmiş eleman ihtiyacını karşılamak için Avrupa'dan ustalar getirilmiş ve Avrupa'ya öğrenci gönderilmiştir.
- Tarımın geliştirilmesi ve ziraatın modernleştirilmesi için Ziraat ve Sanayi Meclisi, Ziraat Meclisi ve Nafia Hazinesi kuruldu. 1858 yılında çıkarılan Arazi Kanunu ile toprak mülkiyeti pekiştirildi.

Yabancı Yatırımlar

- Büyük şehirlerde toplu taşıma işletmeleri faaliyete geçti. Taşıma konusunda İlk Osmanlı Anonim Şirketi 1843'te Fevaid-i Osmaniye Vapur Kumpanyası kuruldu.
- Kara ulaşımında 1872'de İstanbul Tramvay Şirketi kurularak İstanbul'da tramvaylar için ilk adım atıldı.
- Osmanlı'da demiryolları 1860'lardan itibaren hizmete girdi. Teknoloji yetersizliği nedeniyle demir yolları yabancı şirketler tarafından yapıldı.
- İlk demir yolu İzmir-Aydın arasında yapıldı.
- Demir yolu inşası sırasında güzergahlar üzerindeki madenler bedelsiz olarak yabancı şirketlere devrediliyordu. Bu nedenle hiç gerekmediği halde güzergahlar " S " şeklinde yapılıyordu.

İç ve Dış Borçlar

- 18.yüzyıldan itibaren açık veren Osmanlı Maliyesi, açıklarını padişaha ait iç hazineден aldığı borçla ve olağanüstü vergilerle kapatmaya çalışmıştır.
- 19.yüzyıldan itibaren artan para ihtiyacını kağıt para bastırarak ve Galata Bankerlerinden para alarak borçlanmaya gitmiştir.
- 24 Ağustos 1854'te **ilk dış borç** alındı (İngiltere'den).
- 1863'te kurulan Osmanlı Bankası aracılığıyla devlete yeni borçlanma kaynakları sağlandı.
- 1874 'te devlet borçlarını ödeyemez duruma geldi ve 1875 'te borç ödemeleri durdurularak Moratoryum ilan edildi.
- 1881 'de Osmanlı borçlarının tahsili için **Duyun-ı Umumiye** kuruldu. Osmanlı Devleti'nin mali kaynaklarına el konuldu.
- 19.yy 'da Osmanlı ekonomisi yarı sömürge durumuna geldi. Birçok işletme yabancılar tarafından işletilmeye başlandı.

Cumhuriyet Döneminde Ekonomi (1923-1938)

- Kurtuluş Savaşı sona ermeden 17 Şubat-4 Mart 1923 tarihinde İzmir İktisat Kongresi toplanmıştır.
- Lozan Antlaşması'nda dış borçlar ve kapitülasyonlar sorunu çözülmüştür.
- Sanayicilerin kredi ve sermaye ihtiyaçlarını karşılamak için 1924 yılında Türkiye İş Bankası kurulmuştur.

- 1925'te öşür vergisi kaldırılmış, 1926'da kabotaj kanunu çıkarılmıştır.
- 1926'da bankacılık ve madencilik faaliyetleri için Türkiye Sanayi ve Maadin Bankası kurulmuştur.
- 1927'de Teşvik-i Sanayi Kanunu kabul edilmiştir.
- 1929 Dünya Ekonomik Bunalımını aşmak için devletçi politika benimsenmiştir.
- 1931'de Türkiye Merkez Bankası kurulmuş, 1934'te Birinci Beş Yıllık Sanayi Planı uygulamaya konulmuştur.
- 1935'te Etibank, ardından Maden Tetkik Arama Enstitüsü kurulmuştur.
- Esnaf ve sanatkarların kredi ihtiyaçları için Halk Bankası kurulmuştur.

V.ÜNİTE : TÜRKLERDE EĞİTİM

İlk Türk Devletlerinde Eğitim

- İslamiyet'ten önceki Türkler, 38 harfli Göktürk (Orhun) Alfabeti ve 18 harfli Uygur alfabesini kullanmışlardır.
- Göktürk alfabesi Türklerin kullandıkları ilk alfabedir.
- **Sav** : Atasözü **Sagu** : Ağıt
- **Koşuk** : Kopuz denilen saz eşliğinde söylenen şiirler.
- Göktürklerle ait «Orhun Abideleri» Türk tarihinin ve edebiyatının en önemli kaynakları kabul edilmektedir.
- Uygurlar dışında örgün eğitim yoktur. (Nedeni : Göçebe Hayat)
- **Uygurlar döneminde örgün eğitime** geçilmiştir. (Nedeni : Yerleşik Hayat)
- Orta Asya'da yaygın olarak kullanılan **On İki Hayvanlı Türk Takvimi**'ni ilk kez Türkler düzenlemiştir.
- **Otacı** : Halkı tedavi eden kişiler

İslamiyet'ten Önceki Türk Destanları

Alp Er Tunga Destanı	İskitler
Şu Destanı	İskitler
Oğuz Kağan Destanı	Hunlar
Ergenekon Destanı	Göktürkler
Türeyiş Destanı	Uygurlar
Göç Destanı	Uygurlar
Manas Destanı	Kırgızlar
Dede Korkut Hikayeleri	Oğuzlar

Türk-İslam Devletlerinde Eğitim

- Türk tarihinde **ilk medrese Karahanlılar döneminde** Semerkant'ta Tabgaç Buğra Han tarafından kuruldu.
- Karahanlılar 'da medresenin yöneticilerine Fakih, öğretmenlerine **Müderres** denirdi.
- **İlk Selçuklu Medresesi Tuğrul Bey** tarafından Nişabur'da açıldı.
- Selçukluların en önemli medreseleri Nizamü'l-Mülk tarafından kurulan **Nizamiye Medreseleri** 'dir.
- Tıp eğitimi hastane-tıp okulu niteliğindeki Bimaristan ve Daru'l-Şifa'larda verilmekteydi.
- Medreselerin eğitim dili Arapça'ydı.
- Medreseden mezun olanlara **İcazetname** verilirdi.
- Tokat Niksar'da yapılan **Yağbasan Medresesi Anadolu'nun ilk medresesidir.**

Yaygın Eğitim-Ahilik

- Halka dönük yaygın eğitim camilerde, mescitlerde ve medreselerin halka açık bölümlerinde verilirdi.
- Ahi Teşkilatı Türkiye tarihinde ilk defa Türkiye Selçukluları tarafından oluşturulmuştur.
- Ahi teşkilatının üyeleri Usta, Kalfa ve Çırak'tır.
- Teşkilat üyelerine :
 - İslam dininin esasları
 - Okuma-yazma
 - Ahlak
 - Temizlik
 - Kurumun düzeni ve geleneği
 - Silah kullanımı
 - Beden eğitimi öğretilirdi.

Atabeylik : Şehzadelere devlet yönetimi hakkında eğitim veren bilge kişilere Türk-İslam devletlerinde Atabey denir.

OSMANLI DEVLETİ'NDE EĞİTİM

Örgün Eğitim (Düzenli Eğitim)

- **Sıbyan Mektebi:**
- İlkokul düzeyindeki okuldur.
- Her köy, mahalle ve semtte açılmıştır.
- Karma eğitim verilirdi.
- Sıbyan mektebi zorunlu değildi.
- Burada ders verenlerin özel eğitimleri yoktur.
- Amacı, çocuğa okuma-yazma ve İslami temel kaideleri öğretmekti.
- Mezuniyet için bir süre bulunmuyordu. Kur'an-ı Kerim'i bir kez hatmeden öğrenci mezun sayılırdı.
- İlköğretim II. Mahmut döneminde İstanbul'da zorunlu hale gelmiştir.
- Sıbyan mektepleri Tanzimat'a kadar devam etmiştir.

B) Medreseler:

- Orta ve yükseköğretimin verildiği okullardır.
- Medreselerde topluma ve devlete gerekli din, ilim ve devlet memurları yetiştiriliyordu.
- **Osmanlı'da ilk medrese Orhan Bey döneminde** İznik'te açılmıştır. (1331)
- Fatih döneminde **Sahn-ı Seman Medreseleri**, Kanuni döneminde **Süleymaniye Medreseleri** açılmıştır.
- Orta düzeydeki medrese öğrencilerine **Softa** (Suhte), yükseköğretim düzeyindeki öğrencilere **Danışmend** denirdi.
- Medreseyi bitiren öğrencilere **İcazetname** denen diploma verilirdi.
- Her medresede bir Müderris, bir de **Muid (müderris yardımcısı)** bulunurdu.
- Müderrisler, medreseyi bitirenler arasından mülazemet denilen bir sistemle alınırdı.
- Medreselerden mezun olanlar müderris, müftü, kadı, defterdar, hekim vb. olurlardı.
- Medreselerin her kademesi ücretsiz yapılmaktaydı. Büyük medreselerde öğrencinin yeme, içme, giyim masrafları da medreselerce karşılanırdı.
- **17.Yüzyıldan itibaren medreseler bozulmuştur.**
- Nedenleri;**
 - Medreselerden fen bilimlerinin kaldırılması
 - Müderris atama sisteminin bozulması (rüşvet ve iltimas)
 - Bazı ulema çocuklarına küçük yaşta müderrislik verilmesi (beşik uleması)

- II.Meşrutiyetle birlikte eğitimde ıslah çalışmaları başlamış ve Tarih, coğrafya, Kimya gibi dersler yeniden okutulmaya başlanmıştır.

C) Askeri Eğitim :

- Osmanlı kara ordusunun temelini Kapıkulu askerleri ve tımarlı sipahiler oluşturmuyordu.
- Kapıkulu ocaklarına devşirme usulü ile alınan gençler, **Acemioğlanlar ocağı**nda askeri eğitimden geçirilirdi.
- Bu gençlerden zeki olanlar **Enderun Mektebi**'ne alınarak devlet çeşitli kademelerinde yönetici olarak görevlendirilirdi.
- Acemioğlanlar ocağı ilk kez I. Murat zamanında Gelibolu'da açılmıştır.
- Tımarlı sipahiler gelirlerine göre belli sayıda Cebelü denilen atlı asker besler ve onlara eğitim verilerdi.

Yaygın Eğitim (Sosyal Kurumlar)

A) Esnaf Eğitimi:

- Esnaf eğitimi Ahi teşkilatında verilmekteydi.
- Esnaf olmak isteyenler küçük yaşta çırak (şakird) olarak işe başlardı.
- Gerekli eğitimi alanlar sınavla kalfalığa; en az 3 yıllık eğitimden sonra yine sınavla ustalığa yükselirdi. Usta ünvanı alanlar işyeri açabilirdi.

B) Halk Eğitimi:

- Halk eğitimi; cami, mescit, tekke, kütüphane ve yaren sohbetlerinde yapılırdı.

TANZİMAT SONRASI OSMANLI EĞİTİMİ

İlköğretim

- Maarif Nezaretine bağlı okullara mekteb-i iptidai (ilkokul) denirken, Evkaf Nezaretine bağlı okullara sıbyan mektebi deniliyordu.
- **1876 Kanun-ı Esasi ile tüm ülkede ilköğretim zorunlu** hale getirilmiştir.
- 1914'te ilk resmi okul öncesi eğitim kurumu açılmıştır.

Ortaöğretim

- **Rüştiyeler (Ortaokul) :**
- II. Mahmut Döneminde açılmıştır.
- 1859'da İstanbul'da ilk kız rüştiyesi açılmıştır.
- 1910 yılında 80 kız rüştiyesi bulunmaktaydı.

B) İdadiler (Lise) :

- 1869 'da Maarif Nizamnamesi ile açılmıştır.
- II. Abdülhamit döneminde ülke genelinde yaygınlaşmıştır.
- İlk kız idadisi 1911'de İstanbul'da açılmıştır.
- 1913'e kadar önce sultani, daha sonra lise adını almıştır.
- 1868'de Galatasaray Sultanisi açılmıştır.
- Yetenekli olup maddi olanakları yetersiz, kimsesiz öğrencilere sultani düzeyinde yatılı ve burslu eğitim vermek amacıyla Darüşşafaka açılmıştır. (1873)

Yükseköğretim (Darü'l Fünun)

- 1851'de okulların ders kitaplarını hazırlamak üzere **Encümen-i Danış** adıyla bir komisyon kuruldu.
- İlk Darülfünun 1863'te açıldı.
- Darülfünunda felsefe ve edebiyat, fen bilimleri, matematik ve hukuk olmak üzere üç bölüm bulunmaktaydı.
- Bölümlerde eğitim süresi üç yıldır.
- Varlığını 1933 yılına kadar sürdüren Darülfünun yerine İstanbul üniversitesi kuruldu.

Azınlık Okulları :

- Osmanlı Devleti'nde gayrimüslimlerin ibadethanelerinde okulları bulunuyordu.
- Bu okullarda devletin herhangi bir denetimi yoktu.
- Azınlıklar Tanzimat'tan sonra pek çok okul açtılar.
- Bu okullar zamanla azınlıklar arasında milliyetçilik fikirlerinin yayılmasında etkili oldular.

Yabancı Okullar :

- Osmanlı Devleti'nin, yabancılara eğitim alanında tanıdığı serbestlik misyonerlerin Osmanlı ülkesine girmesine neden olmuştur.
- XX.yüzyılın başında Türkiye'de 7000 'e yakın azınlık okulu ile 400'e yakın yabancı okul bulunmaktaydı.
- Kapitülasyonların kaldırılması ile bu okulların çoğu kapatıldı.
- Tanzimat döneminde Osmanlı Devleti'nde çok çeşitli okullar bulunmaktaydı.
- **Medrese, Tanzimat mektepleri, Askeri mektepler, Azınlık okulları ve Yabancı okullar gibi çeşitli kaynaklardan çok farklı bilgi, düşünce, ideal ve dünya görüşüne sahip insanlar yetişmiştir.**

Cumhuriyet Döneminde Eğitim

- Lozan Antlaşması ile yabancı okullar, diğer okulların bağlı bulunduğu tüzük ve yönetmeliklere uyacaklardı.
- 3 Mart 1924'te Tevhid-i Tedrisat (Öğrenimin Birleştirilmesi) Kanunu'yla eğitim ve öğretim birleştirildi. Böylece eğitimdeki ikilik ortadan kaldırıldı.
- 1 Kasım 1928'de Türk Harfleri Hakkında Kanun çıkarılarak Latin alfabesi kabul edildi.
- Okula gidemeyen, okuma imkanı olmayan halkı bilgilendirmek amacıyla 1929'da Millet Mektepleri açıldı.
- Yapılan inkılapların yerleşmesini sağlamak için 1932'de Halkevleri açıldı.

VI.ÜNİTE : TÜRKLERDE SANAT

İLK TÜRK DEVLETLERİNDE SANAT

- Türklerin Oniki Hayvanlı Türk Takvimi'ni düzenlemeleri astronomide ilerlemiş olduklarını göstermektedir.
- Göçebe yaşamdan dolayı sanat eserleri taşınabilir olmuştur.
- Türkler bu dönemde; demircilik, dokumacılık, dericilik, çadır, maden ve ahşap işçiliği gibi el sanatları ile uğraşmışlardır.
- Sanatta «Hayvan Üslubu» denilen tarz kullanmışlardır.
- Pazırık Kurganı'nda bulunan Hunlara ait **Pazırık Halısı** dünyanın en eski düğümlü halısıdır.
- Uygurlar döneminde şehircilik ve mimari gelişmiş, **Stupa** denilen kubbeli tapınaklar yapılmıştır.
- Türk resim sanatının temelini Uygurlar atmıştır.
- Uygurların tapınakları süslemek için yaptıkları duvar resimlerine **fresk** denilmiştir.
- Süslemelerde genellikle; kaplanla dağ keçisinin, grifonla geyiğin mücadeleleri vardır.
- Uygurlar anıtmazarları, çadırdan esinlenerek kubbeli yapmışlardır.

TÜRK-İSLAM DEVLETLERİNDE SANAT

Mimari

- Türk-İslam sanatının temeli Karahanlılar döneminde atılmıştır. Cami, medrese, kervansaray, köprü vb. eserler inşa edilmiştir.
- Büyük Selçuklular Eyvanlı Tip Cami modelini geliştirmişlerdir.
- **Revak** : Yapının ön yüzünde bir kemer dizisi ile dışa açılan üstü örtülü uzunlamasına mekân.
- **Eyvan** : Üç tarafı ve üstü kapalı, bir tarafı avluya açılan bölüm.
- **Portal** : Ana kapı, taç kapı.
- **Kemer** : İki sütun veya ayağı birbirine bağlayan mimari öge.
- **Avlu** : Bir yapının ortasında kalan üstü açık, duvarla çevrili alan.
- 13. Yy.'dan itibaren Anadolu'da cami ve medreselerin giriş kapılarına çifte minare yapılmıştır.
- Türk-İslam devletlerinde anıt mezar ilk kez Karahanlılar döneminde Türbe Mimarisi şeklinde ortaya çıkmıştır.
- Türk-İslam devletlerinde ilk medrese Karahanlılar zamanında açılmıştır.
- Selçuklular yatılı medreseler yapmışlardır. Bu dönemin en önemli medreseleri Nizamiye Medreseleri olmuştur.
- Kervansaraylar ilk kez Karahanlılar zamanında inşa edilmiş ve adına Ribat denilmiştir.
- Selçuklular döneminde kervansaraylara Han denilmiştir.
- Saraylar Gazneliler döneminde gelişme göstermiştir.
- İlk Türk evleri çadırın bir kopyası olarak inşa edilmiştir.

Süsleme Sanatı

- Taş süslemelerde çift başlı kartal, kartal, aslan, geyik, melek, yıldız gibi figürler kullanılmıştır.
- Resim konusundaki dini endişe minyatür sanatının gelişmesini sağlamıştır.
- Türkler İslamiyetle birlikte Arap harflerini almış ve bunları estetik hale getirerek süslemelerde kullanmışlardır.

OSMANLI DEVLETİNDE SANAT

Mimari

- Klasik Dönem Osmanlı mimarisinin en önemli temsilcisi **Mimar Sinan**'dır. 92 cami, 52 mescit, 55 medrese, 7 darül-kurra, 20 türbe, 17 imaret, 3 darüşşifa (hastane), 6 su yolu, 10 köprü, 20 kervansaray, 36 saray, 8 mahzen ve 48 de hamam olmak üzere 365 eser vermiştir.
- Mimar Sinan;
 - Çıraklık döneminde Şehzadebaşı,
 - Kalfalık döneminde Süleymaniye,
 - Ustalık döneminde ise Selimiye camilerini yapmıştır.
- XVIII. Yüzyıl Osmanlı mimarisinde Avrupa etkisi görülür. Bu yeni tarz "Geç Dönem Osmanlı Mimarisi" olarak adlandırılmıştır.

Saraylar:

- İlk Osmanlı sarayları Bursa ve Edirne’de yapılmış ancak günümüze kadar gelememiştir. Osmanlı Döneminin en önemli sarayı dört asır devlete merkezlik yapmış olan **Topkapı Sarayı**'dir.
- **Dolmabahçe Sarayı (1856):**
 - Sultan Abdülmecid tarafından yaptırılmıştır.
 - Avrupa tarzında inşa edilen ilk saraydır.
- **Çırağan Sarayı (1863):**
 - Yapımına Abdülmecid döneminde başlanmış,
 - Abdülaziz döneminde tamamlanmıştır.
- **Yıldız Sarayı:**
 - II. Abdülhamit tarafından ilaveler yaptırılarak yönetim merkezi olarak kullanılmıştır.
- **Beylerbeyi Sarayı (1865):**
 - Abdülaziz döneminde inşa edilmiştir.
 - Yazlık saray ve konukevi olarak kullanılmıştır.
- Anadolu’da Geç Dönem saray mimarisinin en güzel örneklerinden birisi de Doğubayazıt'taki **İshak Paşa Sarayı**'dir. Bu Saray Osmanlıların ısıtma sistemine sahip ilk yapısıdır.

Süsleme Sanatları

Minyatür :

- **Kitap resim sanatıdır.**
- XVI. yüzyılda, en parlak dönemini yaşayan minyatür sanatı; yabancı ressamın etkisinden kurtulmuş, bu dönemde kent, manzara, olay tasvirleri sıkça işlenmiştir. Dönemin en önemli nakkaşı **Matrakçı Nasuh**'tur.
- XVIII. yüzyılın en ünlü sanatçısı **Levni**, mekanda derinlik, yüzlere anlam verme gibi yenilikler getirmiştir.

Çini :

- **Duvar ve eşya süsleme sanatıdır.**
- Çini sanatının en gelişmiş dönemi XVI. yüzyıldır. İznik, Kütahya ve İstanbul, Osmanlı çinilerinin yapım merkezleri olmuştur.

Hat :

- **Kur'an harfleri ile güzel yazı yazma sanatıdır.**
- Hat sanatı Osmanlılar zamanında çok ilerlemiş, estetik bir görünüm kazanarak adeta Batı resim sanatındaki tabloların yerini almıştır.
- **Şeyh Hamdullah, Ahmet Karahisarî ve Hafız Osman** önemli hattatlardır.
- XVII. ve XVIII. yüzyıllarda diğer sanat dallarında Avrupa sanat akımlarının etkisi görülürken hat sanatı, kendine has üslubu ile gelişimine devam etmiştir.

Tezhip :

- **Kitap süslenme sanatıdır.**

Müzik

- Osmanlıda musikinin öğretildiği yer Enderun mektebiydi. Bunun yanında Mehterhane’de askerî musiki, Mevlevilik ve Bektaşilik gibi tarikat ve tekkelerde ise dinî musiki icra edilirdi.
- Karacaoğlan, Köroğlu gibi halk şairleri de Türk sazı ile türküler söylerdi.
- XIV. ve XV. yüzyılda yetişen Safiüddin Urme ile Abdulkadir Meragî, XVI. yüzyılda da Kırım Hanı Gazi Giray Han önemli bestekârlardandı.
- Bu dönemde Türk musikisinin başlıca aletleri ney, kemençe, çöğür, zil, zurna, kopuz, bağlama, davul, kös ve tamburdu.

- XVII. yüzyılda ise Ömer Bey, Mustafa İtrî Efendi (ölümü: 1712) gibi önemli bestekârlar yetişti. İtrî, musikimize Neva-kar makamını kazandırdı.
- XIX. yüzyılın en önemli bestekârları İsmail Dede Efendi, Dellâlzade İsmail Efendi, Mehmet Zekai Dede, Hacı Arif Bey, Şevki Bey ve Tamburi Cemil Bey’di.
- Ayrıca 1826’da Enderun’da musiki okulunun kapatılması ve Mehterhane’nin de dağılmasıyla İtalyan Donazetti başkanlığında (1831) Mızıka-yı Hümayun kurulmuş ve Batı tarzında müzik akımı geliştirilmeye çalışılmıştır.
- 1908’de de Batı tarzında “Darüelhan” adı altında konservatuvar kuruldu.
- Bunun yanında Osmanlı padişahlarından da önemli musikînaslar yetişmiştir: II. Murat, II. Bayezit, IV. Murat, II. Mustafa, III. Ahmet, III. Selim, II. Mahmut bunlara örnek verilebilir.
- III. Selim “Suzi dilara” makamını keşfetmiş ve besteler yapmıştır.

Cumhuriyet Döneminde Sanat

Mimari

- Osmanlı mimarisini Batı etkisinden kurtarmak isteyen mimarlar, I. Ulusal Mimarlık Akımı etrafında toplanmıştır.
- Bu akıma göre Selçuklu ve Osmanlıdan gelen mimari öğeler Batı tarzlarıyla birleştirilmelidir.
- Ulusal Mimarlık Akımı 1930 yılına kadar etkisini sürdürmüştür. Bu dönemde yapılan eserlerde Klasik Osmanlı Döneminde görülen sütun ve kemerler yeniden kullanılmıştır.
- 1940-1950 yılları arası gelişen II. Ulusal Mimarlık Akımı Selçuklu ve Osmanlı geleneğini devam ettirmiştir.
- Dönemin önemli eserlerinden biri olan Anıtkabir, Emin Onat ve Orhan Arda tarafından yapılmıştır.

Müzik :

- Cumhuriyet Döneminde inkılapların da etkisiyle Klasik Batı müziğine önem verildi.
- 1924 yılında ortaöğretime müzik öğretmeni yetiştirmek amacıyla Musiki Muallim Mektebi kuruldu. Bu okul daha sonra Ankara Devlet Konservatuvarına dönüştü.
- Batı’da çok sesli sanat müziğinde sesini ilk duyuran Türk sanatçı Cemal Reşit Rey oldu.

Heykel :

- Türkiye’de heykel sanatı ile ilgili çalışmalar 1883’te kurulan Sanayii Nefise Mektebinde başlamıştır.
- Cumhuriyetle birlikte heykel ve kabartmalarda Kurtuluş Savaşı ve inkılaplar konu alınmış ve çok sayıda Atatürk büstü yapılmıştır.
- Heykellerde taş, mermer, bronz, ahşap, alçı gibi malzemeler kullanılmıştır.

Resim :

- 1883’te kurulan Sanayii Nefise Mektebi; 1928 yılında Güzel Sanatlar Akademisi, 1982’de Mimar Sinan Üniversitesi adını almıştır.
- 1929’da Bağımsız Ressamlar ve Heykeltıraşlar Birliği kurulmuştur. Bu ressamlar Türk öğretmenlerinin yetiştirdiği ilk kuşak olmuşlardır.
- 1933’te bazı ressamlar bir araya gelip D Grubu’nu kurmuşlardır. Türk resim sanatının Avrupa sanat akımları doğrultusunda gelişmesi gerektiğini savunmuşlardır.

Edebiyat:

- Cumhuriyet'in ilk yıllarında Beş Hececiler, hece ölçüsüyle şiir yazmayı sürdürmüştür.
- Yahya Kemal Beyatlı, Ahmet Haşim, Ahmet Hamdi Tanpınar, Ahmet Kutsi Tecer, Ahmet Muhip Dıranas, Cahit Sıtkı Tarancı ve Fazıl Hüsni Dağlarca gibi şairler önemli eserler vermişlerdir.
- 1928'de Yedi Meşaleciler ortaya çıkmıştır.
- Hikâye ve romanda; Yakup Kadri Karaosmanoğlu, Reşat Nuri Güntekin, Sait Faik Abasıyanık, Memduh Şevket Esendal ve Peyami Safa öne çıkan en önemli yazarlardır.
- Bu dönemde dilde sadeleşme çalışmaları hızlanmış ve Türk Dil Kurumu kurulmuştur.
- Eserlerde Kurtuluş Savaşı, millî sorunlar ve Anadolu halkının yaşam biçimi işlenmiştir.
- Şiirde ise aruz vezninin yerini hece ölçüsü almış ve biçim serbestliği sağlanmıştır.