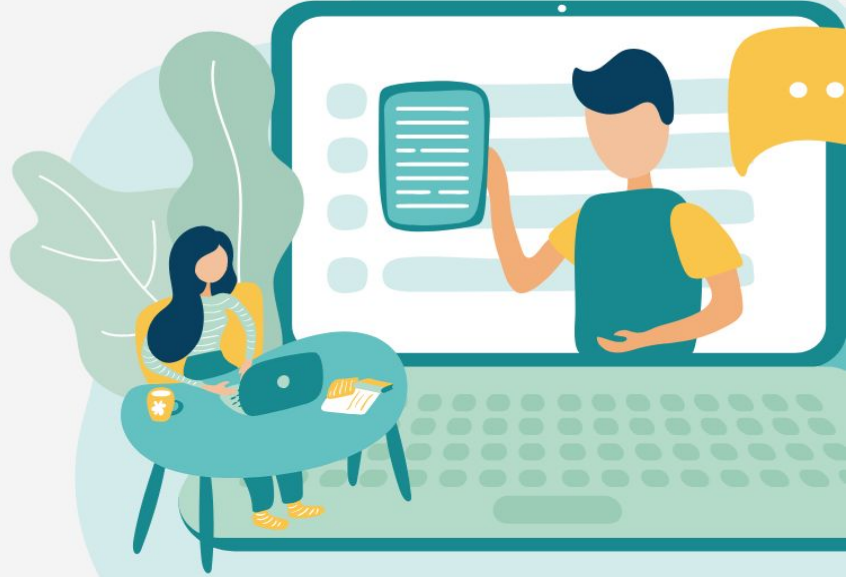


9. Sınıf

HAFTALIK ÖDEV

10-14 MAYIS



Siirt
İL MİLLÎ EĞİTİM MÜDÜRLÜĞÜ

[www.
siirt.meb.gov.tr](http://www.siirt.meb.gov.tr)

[Instagram](https://www.instagram.com/siirtmem)
[Facebook](https://www.facebook.com/siirtmem)
[Twitter](https://www.twitter.com/siirtmem)
[YouTube](https://www.youtube.com/siirtmem)

1. “Gökbilim ve coğrafya ile ilgili konuların anlatımında, dünya ile öteki gezegen adları, güneş ve ay sözcükleri büyük harfle yazılır.”

Aşağıdaki cümlelerin hangisinde bu kurala uyulmamıştır?

- A) Ay, Dünya’nın çevresini yirmi dört saatte dolaşır.
- B) Sabahleyin dünyayı dolaştım ama istediğimi bulamadım.
- C) Camlardan içeriye Güneş girdi.
- D) Her zaman dünya bir yana, çocuğum bir yana derdi.
- E) Yapılan deney, Güneş tutulması ile ilgiliydi.

2.Aşağıdaki cümlelerin hangisinde bir yazım yanlışı vardır?

- A) Günlerdir aynı konunun tartışılması sabrını taşırdı.
- B) Bu konuda onun da fikrini almak istedi.
- C) Törende çok mutlu olmuş, göğüsü kabarmıştı.
- D) Ona bir armağan vererek gönlünü almaya çalıştı.
- E) Çok sinirlenmiş, ağzına geleni söylemişti.

3.Bir anlatım biçimi olarak günlükte, gezi (I) deneme (II) eleştiri ve röportaj gibi öğretici (III) roman (IV) öykü (V) şiir gibi yaratıcı türlerden yararlanılır.

Bu cümledeki numaralanmış yerlerden hangisine ötekilerden farklı bir noktalama işareti konmalıdır?

- A) I. B) II. C) III. D) IV. E) V.

4. Sanatçının yapıtlarına evrensel bir nitelik kazandıran çok sayıda özellik var () Masalsı anlatım () kimi zaman hayal mi gerçek mi olduğunu ayırt edemediğimiz betimlemeler, şiirsel söylemler, çarpıcı benzetmeler ()

Yukarıda parantezlerle belirtilen yerlere aşağıdakilerin hangisinde verilen noktalama işaretleri sırasıyla getirilmelidir?

- A) (!) (,) (...) B) (.) (,) (.) C) (:) (;) (.)
D) (...) (,) (.) E) (:) (,) (...)

5.(I) Tanzimat’la birlikte Osmanlı yazarları kendi eserlerini Batı’dakilerle karşılaştırmaya başladılar. (II) Bu aksaklık, yazarlarımızın hayatı görme kudretinden yoksun olmalarından kaynaklanıyordu. (III) Bu kendinden üstün olan ile yüz yüze gelme anıydı. (IV) Yapılan karşılaştırmalar aradaki mesafenin aşılamayacak kadar büyük olduğunu gösteriyordu. (V) Taklit o zaman devreye girdi. (VI) Bu yüzden ilk kuşak yazarlarımız Batı medeniyetinin taklitçisi idiler.

Yukarıdaki parçada numaralanmış cümlelerden hangisi paragrafın anlam akışını bozmaktadır?

- A) II. B) III. C) IV. D) V. E) VI.

6. (I) Çocukluğunuzdan bir kez ayrıldınız mı, ömrünüzün kalan bölümü gurbettir artık. (II) Sıla özlemi çeker gibi çocukluğunuzun özlemini çekersiniz. (III) Bu nedenle de çocukluk dönemi birçok sanatçıyı, yazarı, şairi derinden etkilemiş, ürünlerine yansımıştır. (IV) Ben, kendi deneyimime dayanarak, çocukluğun insanın en mutlu dönemi olduğu fikrine katılmıyorum. (V) Tam tersine bence çocukluk, her şey bir yana, tamamen büyüklerin yönetiminde olduğu, korkularla dolu geçtiği için yaşamımızın en güvensiz bölümüdür. (VI) Ve bütün bunlar insanda hiç silinmeyecek izler bırakır.

Yukarıdaki paragraf iki parçaya bölünmek gerekirse, ikinci paragraf numaralanmış cümlelerin hangisiyle başlar?

- A) II. B) III. C) IV. D) V. E) VI.

7.Koca bilge (Sokrates), zehir içmeden önce öğrencilerinin birinin elinde bir saz görüp ilgilenmiş, nasıl çalınacağını öğrenmek istemiş. Öğrenci:
– Az sonra zehir içeceksiniz, çalmaya vaktiniz olmayacak, haz duymayacaksınız. Sokrates demiş ki:

Yukarıdaki konuşma aşağıdakilerden hangisiyle sürdürülürse “bilginin eylemden daha önde geldiği” vurgulanmış olur?

- A) Belki ölmem, sonra çalarım.
- B) İnsan, ölürken bile merak eder.
- C) Asıl tat çalmakta değil, çalmayı öğrenmektir.
- D) İnsan için öğrenme kavramının sınırı yoktur.
- E) Asıl tat, öğrendiğini yaptığın zaman başlar.

8. insan kişiliğini yapan etkenlerden biri de, onun — Oysa, genellikle bunun tersi olmaktadır. Kendi kafasıyla düşünmeyi bir yana bırakalım, çoğu, başkasının kafasının hizmetçisi olmayı erdemlilik saymaktadır. İnsanı insanlığından uzaklaştıran bir tutumun erdemlilik sayılması ise önemli çelişkilerden biridir.

Yukarıdaki parçada, parçanın anlam bütünlüğü göz önünde bulundurulduğunda, boş bırakılan yere aşağıdakilerden hangisi getirilebilir?

- A) kendi kafasıyla düşünmesidir.
- B) başkasının kafasıyla düşünmesidir.
- C) başkalarının aklına uymasıştır.
- D) kendi kafasıyla düşünmemesidir.
- E) başkalarının bulduğu güzellikleri kabul etmesidir.

9. Aşağıdaki cümlelerden hangisinde soru anlamı zamirle sağlanmıştır?

- A) Geçen haftaki yarışmada siz kaçınıcı oldunuz?
- B) İlker'in nereye gittiğini biliyor musunuz?
- C) Burada ne tür yemekler bulunur?
- D) Ankara'ya gidince Sezgin Bey'i nasıl bulacaksınız?
- E) Dün kaç kişi, sizinle maça gitti?

10. Aşağıdaki cümlelerden hangisinde belgisiz zamir kullanılmamıştır?

- A) Böyle güzel bir yerde yaşamayı, doğrusu herkes arzu eder.
- B) Evlerinin hemen hepsinin önünde, içinde renk renk çiçeklerin olduğu bahçeler var.
- C) Kentin çok yakınında böyle bir yerin olacağını çoğu insan hayal bile etmez.
- D) Adam, kendisine söylediklerimizin hiçbirine karşı çıkmadı.
- E) Buradan bizden önce kimsenin geçmediği çamurlu yolda iz olmamasından anlaşıyor.

11.Aşağıdaki cümlelerden hangisinde ikileme zamirden oluşmuştur?

- A) Bugüne kadar yaptığı yanlışları bir bir anlattı.
- B) Kalabalıktan birkaç kişinin ileri geri konuşması, konuşmacıyı kızdırdı.
- C) Tanımadığımız kişiler olmasın, biz bize oturalım.
- D) Ekim ayı gelince havalar iyiden iyiye soğur.
- E) Köpeği gören çocuk, birdenbire ağlamaya başladı.

12. Aşağıdaki cümlelerden hangisinde kişi zamiri, soru zamiri ve belgisiz zamir bir arada kullanılmıştır?

- A) Onun ne tür bir roman aradığını doğrusu kimse bilmiyordu.
- B) Kitaplardan hangisini bize vereceğini ne ona, ne de bir başkasına söylemiş.
- C) Bugüne kadar hiçbirimiz onun bir eşyasını başkasına verdiğini görmedik.
- D) Şunu bir de bana anlatırsanız cevapsız soruların birkaçının cevabını bulabiliriz.
- E) Burada bekleyenlerin kaçısı sizi daha önceden tanıyor.

13. Geleneksel Türk tiyatrosu ile Batı tiyatrosunu karşılaştıran aşağıdaki cümlelerden hangisinde bir bilgi yanlış yapılmıştır?

- A) Geleneksel Türk tiyatrosu doğaçlama icra edilirken Batı tiyatrosu yazılı metne göre sahnelenir.
- B) Geleneksel Türk tiyatrosunda belirli tipler varken Batı tiyatrosunda kişiler değişkendir.
- C) Geleneksel Türk tiyatrosu her yerde oynanırken Batı tiyatrosunda tiyatro binaları vardır.
- D) Geleneksel Türk tiyatrosu türlerinin tamamı tek kişilik oyunlardır, Batı tiyatrosunda kişi sayısı fazladır.
- E) Geleneksel Türk tiyatrosunda konular güldürmeye yönelikken Batı tiyatrosunda her türlü amaç güdülür.

Anadolu'da modern tiyatro öncesinde geleneksel Türk tiyatrosu egemendir .---- ve ---- gibi türleri olan geleneksel Türk tiyatrosu, Tanzimat sonrasında da devam etmekle beraber değişen hayat şartlarıyla birlikte etkisini yavaş yavaş yitirmiştir.

14. Aşağıdakilerden hangisi bu parçadaki boşlukların herhangi birine getirilemez?

- A) Köy seyirlik oyunları
- B) Parodi
- C) Karagöz
- D) Orta oyunu
- E) Meddah

I. Yüceltilmiş sözlerle yazılan, kahramanın iyi bir durumdan kötü bir duruma düşmesiyle duygusal arınmayı sağlayacak acıma ve korku duygularına yönelen oyun türü.

II. İnsanların ve olayların ilginç yanlarını, güldürmek ve düşündürmek amacıyla sahneye yansıtan tiyatro türü.

III. Orta oyununda olduğu gibi, önceden yazılmış bir metne dayanmadan, sahnede akla gelen sözlerle oynanan halk tiyatrosu türü.

IV. Romalılar tarafından ortaya atılan, Türk edebiyatına Tanzimat Döneminde giren, yalnız işaretlerle oynanan sözsüz tiyatro oyunu.

15. Aşağıdaki terimlerden hangisinin tanımı verilmemiştir?

- A) Monolog
- B) Pantomim
- C) Tuluat
- D) Komedi
- E) Trajedi

Oyunlarında konularını ve kahramanlarını genellikle tarihten seçer, onlara çağdaş yorumlar katar. İnsanı çevresi ve içinde bulunduğu şartlarla ele alır. Fertten çıkıp topluma ulaşmaya çalışan bir çizgi sürdürür. İnsanı ve onun mücadelesini yüceltmeyi amaçlar. Tiyatro eleştirmenlerince "Türk tiyatrosunun Shakespeare"i olarak tanımlanmıştır. Korku, Tanrılar ve İnsanlar, Hürrem Sultan; Tohum ve Toprak, Atçalı Kel Mehmet eserlerinden bazılarıdır.

16. Parçada sözü edilen yazar aşağıdakilerden hangisidir?

- A) Refik Erduran
- B) Vasıf Öngören
- C) Vedat Nedim Tör
- D) F. Nafiz Çamlıbel
- E) Orhan Asena

17. Bir oyunun seyirci ile buluştuğu ilk gösterime verilen ad aşağıdakilerden hangisidir?

- A) Prömiyer
- B) Kulis
- C) Tirat
- D) Jest
- E) Suflör

18.Talat, iş yerine gidip gelirken Hacı Mustafa'nın dükkânına uğrar. Hacı Mustafa, Fitnat'ın üvey babasıdır. Fitnat'ın annesi, Fitnat'a hamileyken kocasından ayrılmış, Hacı Mustafa ile evlenmiştir. Bu evlilikten birkaç yıl sonra Fitnat'ın annesi ölmüş, Fitnat öksüz kalmıştır. Talat, Hacı Mustafa'nın üvey kızı Fitnat'ı tesadüfen görür ve ona âşık olur. Bir gün çarşaf giyer, kadın kılığına girer ve Fitnat'ın yanına çıkar. İki sevgili birbiriyle konuşurlar. Ancak Hacı Mustafa, Fitnat'ı Ali Bey adında zengin ve yaşlı bir adamla evlendirir. Fitnat buna dayanamaz ve intihar eder. Ali Bey, Fitnat'ın boynundaki muskayı açıp okur ve deliye döner. Çünkü öz kızıyla evlenmiştir. Ali Bey de bir süre sonra delirip ölür. Ardından, Talat da yatağa düşer, çok geçmeden o da ölür.

Bu parçada sözü edilen romanın yazarı aşağıdakilerden hangisidir?

- A) Namık Kemal
- B) Nabizade Nazım
- C) Şemsettin Sami
- D) Ahmet Mithat Efendi
- E) Sami Paşazade Sezai

19. Romandaki “zaman” kavramıyla ilgili aşağıdakilerden hangisi yanlıştır?

- A) Olay veya olaylar genelde belirli bir zaman diliminde yaşanır.
- B) Romanlarda fiiller genellikle “-dili geçmiş zaman” kipinde kullanılır.
- C) İnsanın hatırlama yeteneğinden yararlanılarak zamanlar arası geçiş yapılır.
- D) Bilinç akışı tekniğiyle geriye dönüşler veya ileriye gidişler olabilir.
- E) Romandaki zamanla yaşanan zaman aynıdır.

Kuşkusuz, biçimsel özellikleri bakımından Yaşar Kemal'in romanları epope değildir. Ancak, epopeyi, toplumun doğaya, olağanüstü güçlere, düşmana ve uğursuz sayılan varlıklara karşı yürüttüğü mücadelenin bir anlatımı olarak düşündüğümüzde onun bazı romanlarında epik özellikler bulunduğunu rahatça söyleyebiliriz.

20.Bu parçada, Yaşar Kemal'in yapıtları hangi nedenle epopeye benzetilmektedir?

- A) Toplumun, kendi dışındaki güçlere karşı koymasını anlatması
- B) İnsanın kendisi ile savaşımını konu alması
- C) Doğanın anlatımına ağırlık vermesi
- D) İnsanların birbirleriyle çatışmasına yer vermesi
- E) Toplumsal olayları anlatması

1.

$$\frac{a}{3} = \frac{b}{4} = \frac{c}{6} \text{ ve } 3a + b - c = 28$$

olduğuna göre $a + b + c$ kaçtır?

- A) 36 B) 40 C) 44 D) 48 E) 52

2.

32 kişilik bir sınıftaki kız öğrencilerin sayısının erkek öğrencilerin sayısına oranı aşağıdakilerden hangisi olamaz?

- A) $\frac{11}{5}$ B) $\frac{5}{3}$ C) 1 D) $\frac{1}{3}$ E) $\frac{1}{4}$

3.

A, B ve C maddelerinden oluşan 250 gramlık bir karışım-daki madde miktarları arasında $\frac{A}{B} = \frac{2}{3}$ ve $\frac{B}{C} = \frac{2}{5}$ oranla-rı bulunmaktadır.

Buna göre bu karışımda B maddesinden kaç gram vardır?

- A) 10 B) 40 C) 60 D) 100 E) 150

4.

2 eksiğinin 5 katı 25 eden sayı aşağıdakilerden hangisidir?

- A) 10 B) 8 C) 7 D) 6 E) 5

5.

Ardışık 5 çift sayının toplamı 70 tir. En büyüğü ile en küçüğü arasındaki fark kaçtır?

- A) 8 B) 10 C) 12 D) 40 E) 60

6.

Bir kalem ile iki defterin fiyatı 54 liradır. İki kalem ile bir defterin fiyatı ise 36 lira olduğuna göre, bir defter ile bir kalem kaç liradır?

- A) 10 B) 20 C) 25 D) 30 E) 35

7.

Bir seferde Ali 3, Veli 2 kutu taşıyabiliyor. Her seferde Ali 10 lira Veli ise 7 lira ücret alıyor. 10 kutu, Ali ve Veli çalıştırılarak en az kaç liraya taşınabilir?

- A) 33 B) 34 C) 35 D) 36 E) 38

8.

Maliyeti 400 lira olan bir mal %30 kârla kaç liraya satılır?

- A) 520 B) 530 C) 540 D) 550 E) 560

9.

%25 kârla 75 liraya satılan bir çantanın maliyeti kaç liradır?

- A) 20 B) 30 C) 40 D) 50 E) 60

10.

Veysel, bir işin $\frac{5}{8}$ 'ini 15 günde yapabiliyorsa bu işin tamamını kaç günde bitirir?

- A) 20 B) 24 C) 28 D) 32 E) 36

11.

Nalan, bir işi 25 saatte bitirebilmektedir.

15 saat çalışırsa bu işin ne kadarını yapabilir?

- A) $\frac{2}{3}$ B) $\frac{3}{4}$ C) $\frac{3}{5}$ D) $\frac{4}{7}$ E) $\frac{5}{3}$

12.

300 sayısının %15 i ile %60 ının toplamı kaçtır?

- A) 135 B) 180 C) 200 D) 225 E) 240

13.

75 sayısının yüzde kaç 15' tir?

- A) 20 B) 30 C) 40 D) 50 E) 60

14.

Tuz oranı %25 olan 200 litrelik tuz-su karışımındaki su miktarı kaç litredir?

- A) 40 B) 120 C) 150 D) 160 E) 175

15.

30 gram tuz ile 120 gram su karıştırıldığında oluşan karışımın tuz oranı yüzde kaç olur?

- A) 15 B) 20 C) 25 D) 30 E) 40

16.

$$\frac{a^{-6} \cdot (-a)^4 \cdot (-a)^5}{(-a)^{-3} \cdot (-a)^{-2}}$$

ifadesinin eşiti aşağıdakilerden hangisidir?

- A) $-a^8$ B) $-a^{-2}$ C) a^{-2} D) a^8 E) a^{10}

17.

$$\frac{\sqrt{14,4} + \sqrt{4,9} + \sqrt{6,4}}{\sqrt{2,7}} \text{ işleminin sonucu kaçtır?}$$

- A) $3\sqrt{3}$ B) $\sqrt{3}$ C) $\frac{\sqrt{6}}{3}$
D) $\frac{\sqrt{3}}{3}$ E) $\frac{1}{3}$

18.

$|6-2| + |2-5| - |1+4|$
işleminin sonucu kaçtır?

- A) -2 B) 2 C) 5 D) 7 E) 12

19.

$x < 0 < y < z$ olmak üzere

$$|x-y| + |z-y| - |z+y|$$

ifadesinin eşiti aşağıdakilerden hangisidir?

- A) $-x+y$ B) $x-y$ C) $-x-z$
D) $-x-y$ E) $x-z$

20.

$-2 < x < 4$ olmak üzere,

$$|x-6| + |x+3| + |4-x|$$

ifadesinin eşiti aşağıdakilerden hangisidir?

- A) $2x-1$ B) $1-x$ C) $13-x$
D) $x+3$ E) $2x+13$

1. Tarih öncesi dönemle ilgili araştırma yapan bir tarihçi araştırmasında aşağıdaki tarihe yardımcı bilim dallarından hangisinden **faydalanamaz?**

- A) Coğrafya B) Arkeoloji C) Paleografya
D) Kimya E) Antropoloji

2. Tarih araştırmalarında elde edilen belgeler yazılı sözlü belgeler ve yazılı belgeler gibi sınıflara ayrılmaktadır. **Aşağıdakilerden hangisi yazılı belgelerden değildir?**

- A) Şecerele
B) Hatıralar
C) Kanunlar
D) Fermanlar
E) Mitoslar

Tarih;

- I. Yer ve zaman
II. Neden ve Sonuç belirtir.

3. **Aşağıdaki ifadelerden hangisi yukarıdaki tanıma uymaz?**

- A) Malazgirt savaşı 1071 yılında oldu.
B) Sömürge yarışı I. Dünya savaşını ortaya çıkardı.
C) Kültür toplumlar için önemli bir olgudur.
D) Cumhuriyet 29 ekim 1923'te ilan edildi.
E) Fransız ihtilali milliyetçiliği ortaya çıkardı.

Zaman, başlangıçtan bu güne gelen ve geleceğe doğru akan kesintisiz bir süreçtir. İnsan tarihin en eski devirlerinden itibaren anlaşılması ve anlatılması zor olan zamanı görünür hale getirmeye çalışmıştır. Bu amaçla onu gün, ay, yıl adını verdiği bölümlere ayırarak çeşitli takvim sistemleri oluşturmuştur.

4. Günümüzde kullandığımız Miladi takvim çeşitli uygarlıkların katkısı ile oluşmuştur. **Miladi takvimin ilk örneğini bulan uygarlık aşağıdakilerden hangisidir?**

- A) Sümerler
B) Romalılar
C) Fenikeliler
D) Mısırlılar
E) İyonlar

5. **Maniheizmi benimseyip devletin resmi dini yapan Uygur hükümdarı aşağıdakilerden hangisidir?**

- A) Moyençur
B) Kutluk Bilge Kül Kağan
C) Böğü Kağan
D) Bumin Kağan
E) Bilge Kağan

İslamiyet öncesi Türklerde;

- Fakirlerin ihtiyaçları giderilir.
- Açların doyurulması.
- Kimsesizlere sahip çıkılması.

gibi uygulamalar devlet tarafından yapıldı.

6. Bu durum aşağıdakilerden hangisini gösterir?

- A) Hukuk devleti anlayışının olduğunu gösterir.
- B) Göçebe yaşamın olduğunu.
- C) Sosyal devlet anlayışının olduğunu.
- D) Kültürel farklılığın olduğunu.
- E) Sosyal hayatın hareketli olduğunu.

7. Tarihte ilk defa Türk adını kullanan Türk devleti olan Köktürklerin kurucusu aşağıdakilerden hangisidir?

- A) Bumin Kağan
- B) Bilge Kağan
- C) Teoman
- D) Mete Han
- E) Kutluk Bilge Kül Kağan

- Juan juanlar olarak bilinirler.
- Köktürkler bunlara karşı isyan edip bağımsız olmuşlardır.
- İstanbul'u ilk kuşatan Türk topluluğudur.

8. Yukarıda özellikleri verilen Türk topluluğu aşağıdakilerden hangisidir?

- A) Akhunlar
- B) Bulgarlar
- C) Avarlar
- D) Türgişler
- E) Macarlar

9. Hititlerde zamanla merkezi otorite güçlenmiştir. Aşağıdaki faaliyetlerden hangisi Hititlerde merkezi otoriteyi arttırmıştır?

- A) Valilerin krallar tarafından atanması.
- B) Anaların yazılması.
- C) Çok tanrılı inanca sahip olmaları.
- D) Mısır ile Kadeş antlaşmasını yapmaları.
- E) Anadolu'da yazıyı ilk kez kullanmaları.

- I. Ay yılı esaslı takvim yapmaları.
- II. Yazıyı icat etmeleri.
- III. Tapınaklarının üst katını rasathane yapmaları.
- IV. Yazılı kanunlar yapmaları.

10. Yukarıda verilen gelişmelerden hangileri Sümerlerin astronomi alanında çalışmalar yaptıklarını gösterir?

- A) I ve II. B) II ve III. C) I ve III.
- D) III ve IV. E) II ve IV

11. Aşağıdakilerden hangisi bir tarihçinin başvurduğu yollardan birisi değildir?

- A) Yer ve zamanı araştırma
- B) Kullanılan araç ve gereçleri inceleme
- C) Neden ve sonuç ilişkisi kurma
- D) Belgeleri araştırma
- E) Deney ve gözlem yapma

12. Aşağıdakilerden hangisi Anadolu uygarlık merkezlerinden birisi değildir?

- A) Gordion
- B) Hattuşaş
- C) Tuşpa
- D) Ninova
- E) Sardes

- Dünyanın bilinen en eski ve en büyük tapınak yerleşkesidir.
- Günümüzden 12 bin yıl öncesine ait kalıntılar vardır.
- 2018 yılında UNESCO dünya mirası listesine girdi.

13. Keşfiyle birlikte uygarlıklar ve dinler tarihinin yeniden yazılması ihtiyacı ortaya çıkan bu yer aşağıdakilerden hangisidir?

- A) Çatalhöyük
- B) Göbekli Tepe
- C) Batahöyük
- D) Truva
- E) Alishar

14. Aşağıdaki tarihe yardımcı bilim dalı ve eşleştirmesinden hangisi yanlıştır?

- A) Antropoloji - İrk Bilimi
- B) Filoloji - Dil Bilimi
- C) Arkeoloji - Kazı Bilimi
- D) Numizmatik - Zaman Bilimi
- E) Paleografya – Yazı Bilimi

Hazar denizinin kuzey doğusu ile Ural dağları arasında kalan kültür bölgesidir. Sığır ve deve evcilleştirilmiştir. Türklerin en eski kültür bölgesidir. Altın, bakır, tunç gibi madenlerden eşya yapmışlardır.

15. Yukarıda bahsedilen Türk kültür bölgesi aşağıdakilerden hangisidir?

- A) Andranova
- B) Karasuk
- C) Tagar
- D) Anav
- E) Kelteminar

16. Aşağıdakilerden hangisi İslamiyet öncesi Türk kültür ve medeniyetine ait kavramlardan değildir?

- A) Sav.
- B) Uçmak.
- C) Balbal.
- D) İl
- E) Kast

17. Orhun kitabelerinde Bilge Kağan “ Ben Türk Bilge Kağan tanrı istediği için kağanlık tahtına oturdum. “ demiştir. Bilge Kağanın bu sözü eski Türklerde var olan devlet idaresi ile ilgili hangi kavramı karşılar?

- A) İkili teşkilat
- B) Kut inancı
- C) Boy teşkilatı
- D) Ahiret inancı
- E) Sosyal devlet inancı

18. İzmir’de kurulan ve denizci bir beylik olan Çaka Beyliği ile ittifak kurup Bizans'a saldıran Türk topluluğu aşağıdakilerden hangisidir?

- A) Oğuzlar
- B) Kıpçaklar
- C) Peçenekler
- D) Hazarlar
- E) Sabarlar

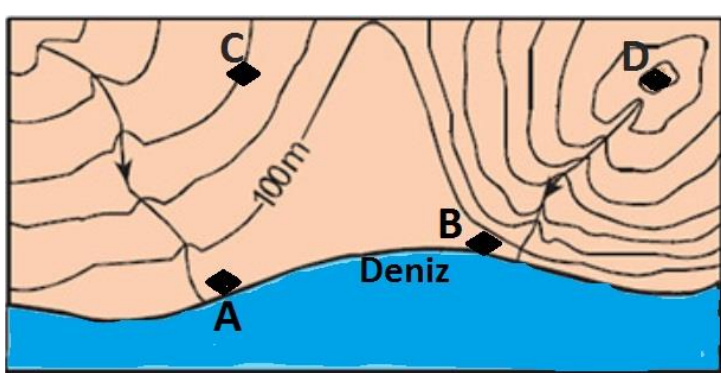
19. Uygurlar Türk tarihinde siyasi başarılarından daha çok kültürel faaliyetleri ile bilinmektedir. Aşağıdakilerden hangisi Uygurlara ait bir bilgi değildir?

- A) Maniheizm dinini kabul ettiler.
- B) Kütüphane kurdular.
- C) Yerleşik hayata geçtiler.
- D) Stupa denilen tapınaklar yaptılar.
- E) Orduda ilk kez onlu sistemi uyguladılar.

20. Tarihin aęlara ayrılması tarihin ęrenilmesini, arařtırılmasını kolaylařtırmıřtır. Tarih aęlara ayrılırken toplumları derinden etkileyen olaylar baz alınmıřtır. **Ařaęıdaki aęları bařlatan olaylardan hangisi yanlıř verilmiřtir?**

- A) Yazının icadı
- B) Paranın icadı
- C) Kavimler g
- D) İstanbul'un fethi
- E) Fransız ihtilali

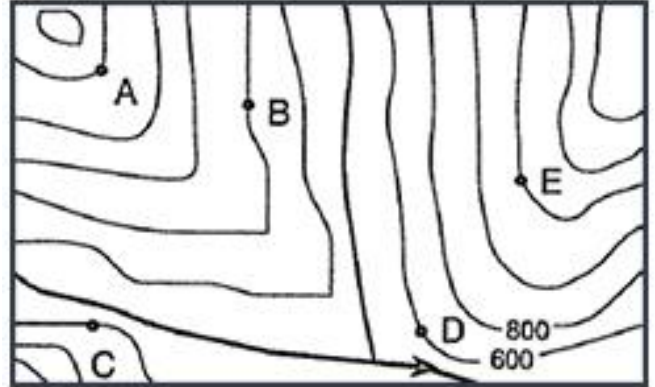
1.



Yukarıdaki izohips haritasında belirtilen noktalarla ilgili aşağıdakilerden hangisi söylenemez ?

- A) C 'nin yükseltisi 300 m'dir.
- B) D bir doruktur.
- C) B geçen akarsuyun hidroelektrik potansiyeli daha fazladır.
- D) A'dan geçen akarsu B'den geçen akarsuya göre rafting sporuna daha uygundur.
- E) A ile B 'nin bulunduğu noktaların yükseltisi 0 m'dir.

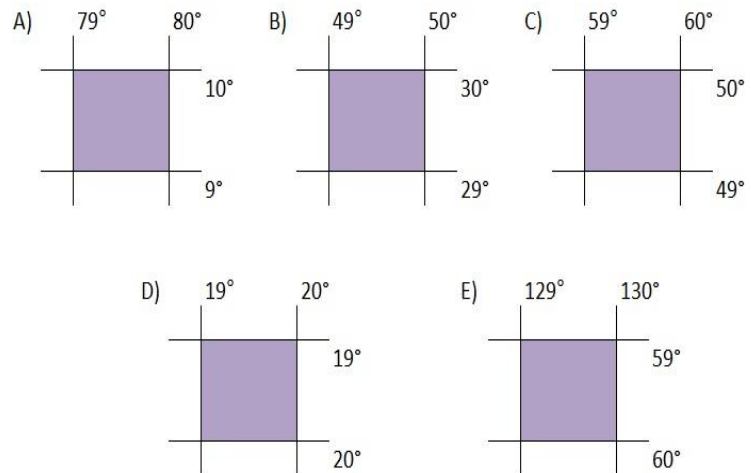
2.



Yukarıdaki izohips haritasına göre noktalardan hangisinin yükseltisi **yanlış verilmiştir ?**

- A) A - 1400 m
- B) B - 800 m
- C) C - 400 m
- D) D - 600 m
- E) E - 1200 m

3.Aşağıda coğrafi koordinatları verilen bölgelerden hangisinin izdüşümsel alanı diğerlerine göre daha **büyüktür ?**



4."Türkiye Yengeç Dönencesi'nin kuzeyinde yer almaktadır." **Diyan bir kiři ařağıdakilerden hangisini söylediğıne kanıt olarak gösterebilir ?**

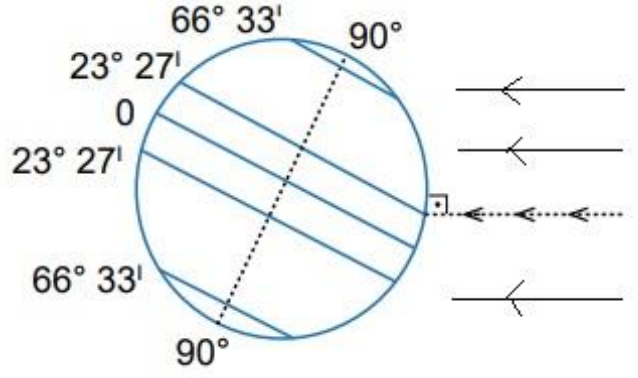
- A) Yerel saatinin Bařlangıç Meridyeni'ne göre ileri olmasını
- B) En kuzeyi ile en güneyi arasında 600 km kuř uçuřu uzaklığının olmasını
- C) Cisimlerin gölgesinin yıl boyunca öğle vakti kuzeye düşmesini
- D) Üç tarafınindenizlerle çevrili olmasını
- E) Batıdan doğuya doğru gidildikçe yükseltinin artmasını

5. * Uzunluk hesaplama
* Yön bulma
* Alan hesaplama
* Yükselti bulma

Ařağıdaki haritaların hangisinde yukarıdaki işlemlerin tümü yapılabilir ?

- A) Türkiye maden haritası
- B) Avrupa siyasi haritası
- C) Dünya iklim haritası
- D) İtalya yağış haritası
- E) ABD fiziki haritası

6.



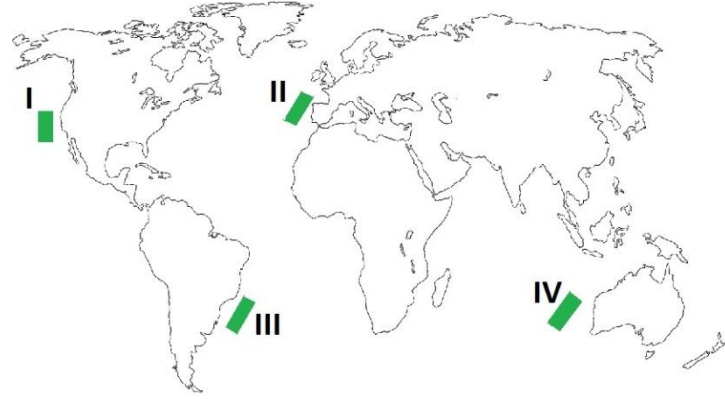
Ařağıdakilerden hangisi,Dünya řekilde gösterilen konumdayken gerçekteřen bir durum değildir ?

- A) Kuzey Yarım Küre'de yaz bařlangıcıdır
- B) Güneř ışınları Kutup noktalarını teğet geçmiştir
- C) Güney Kutup Noktası'nda 24 saat gece yaşanır
- D) Kuzey Yarım Küre'de kuzeye gidildikçe gündüz süresi uzar
- E) Güney Yarım Küre'de güneye inildikçe gece süresi uzar

7.Ařağıdakilerden hangisi dünyanın kendi eksenini etrafındaki hareketinin sonuçlarından biri değildir ?

- A) Gündüz ve gece sürelerinin uzayıp kısalması
- B) Meltem Rüzgarlarının oluşması
- C) Okyanus akıntılarının sapmaya uğraması
- D) Gece ve gündüzün birbirini takip etmesi
- E) Çöllerde fiziksel parçalanmanın oluşması

8.



Dünya'nın kendi eksenini çevresindeki dönüş yönü dikkate alındığında haritada numaralarla gösterilen yerlerde etkili olan okyanus akıntılarından hangilerinin saat yönünde sapmaya uğradığı söylenir ?

- A) I ve II B) I ve III C) II ve III
D) II ve IV E) III ve IV

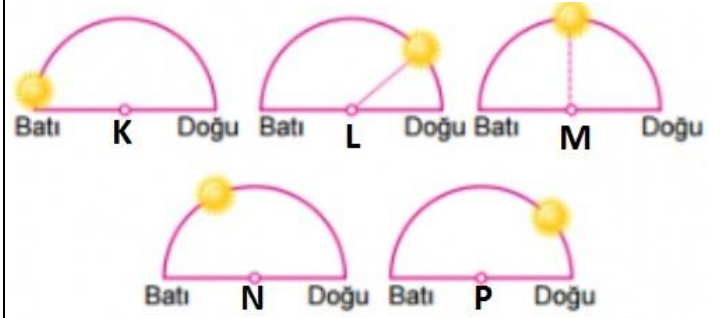


9.

Yukarıdaki Türkiye haritasında ülkemize Kapıkule Gümrük Kapısı'ndan giren bir yabancı turist hangi noktaya giderse çizgisel hızın en fazla olduğu ilimize gitmiş olur?

- A) Ardahan B) Ankara C) Siirt
D) Hatay E) Aydın

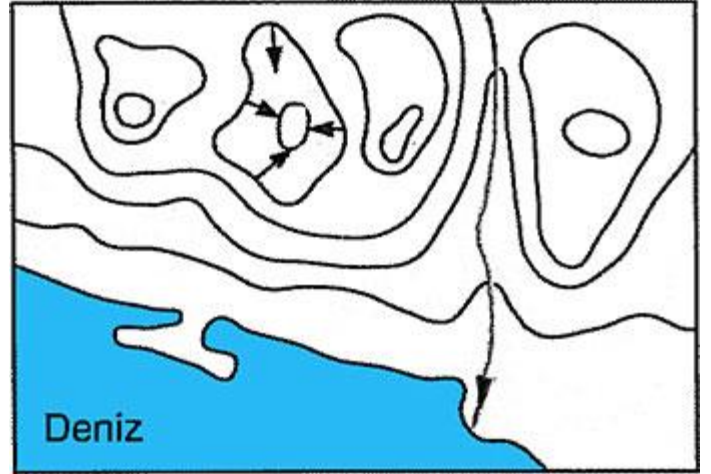
10. Aşağıda aynı enlem üzerinde yer alan K,L,M,N,P merkezlerinin aynı anda Güneş'e göre konumları verilmiştir.



Buna göre ,K,L,M,N ve P merkezleri ile ilgili aşağıdaki yargılardan hangisine ulaşamaz ?

- A) Yerel saati en ileri olan merkez K 'dir.
B) P 'nin yerel saati N 'nin yerel saatinden geridir.
C) M 'de yerel saat 12.00 ' dir
D) L 'de yerel saat yaklaşık 9.00 civarındır.
E) N 'de güneş K 'ye göre daha erken doğmuştur.

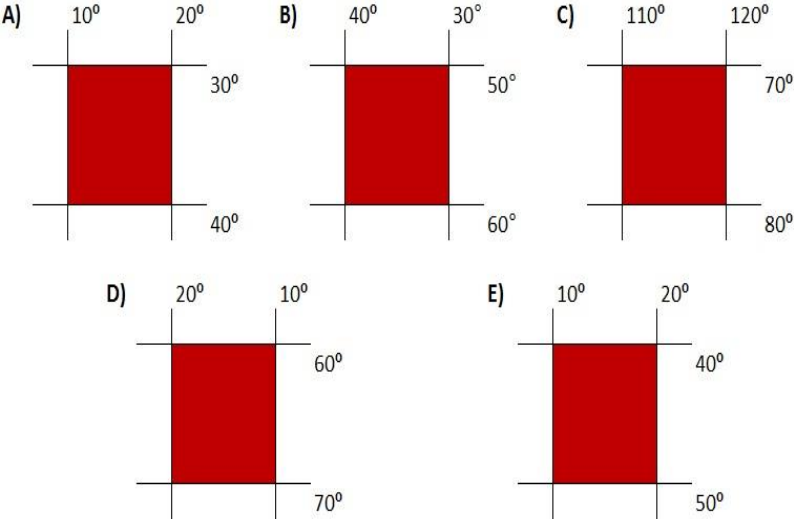
11.



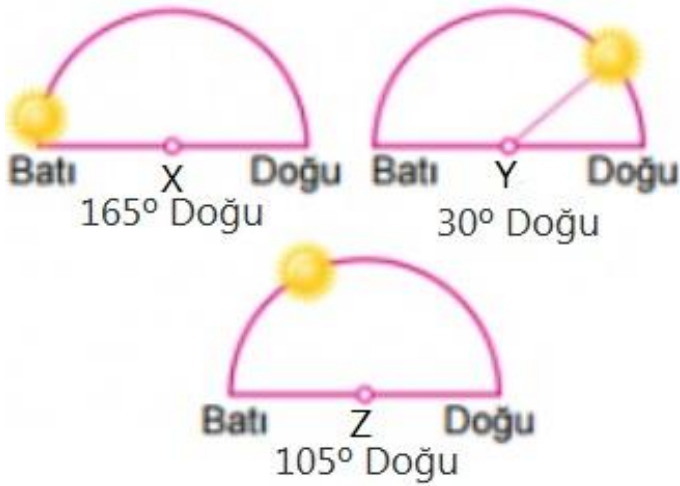
Yukarıdaki Topoğrafya Haritası'nda aşağıdaki yerşekillerinden hangisi gösterilmemiştir ?

- A) Delta B) Doruk C) Vadi
D) Çanak E) Falez

12.Aşağıdaki taralı alanların hangisi tarih değıştirme çizgisine daha yakındır ?



13.Aşağıda,aynı enlem üzerinde yer alan X,Y ve Z merkezlerinde Güneş'in aynı anda gökyüzündeki konumları verilmiştir.



Buna göre,Güneş'in verilen merkezlerde farklı görülmesi aşağıdakilerden hangisini kanıtlar?

- A) Yer'in günlük hareketini batıdan doğuya doğru dönerek tamamladığını
- B) Yer'in kutuplardan basık olduğunu
- C) Yer ekseninin Ekvator'a dik olduğunu
- D) Yer'in yörüngedeki dönüş hızının değıştiğini
- E) Güneş'in yaydığı ısı enerjisi miktarının değıştiğini

14.Aydınlanma dairesinin Kutup Nokta-ları'ndan teğet geçtiği bir günde, aşağıdakilerden hangisinin yaşanması beklenir ?

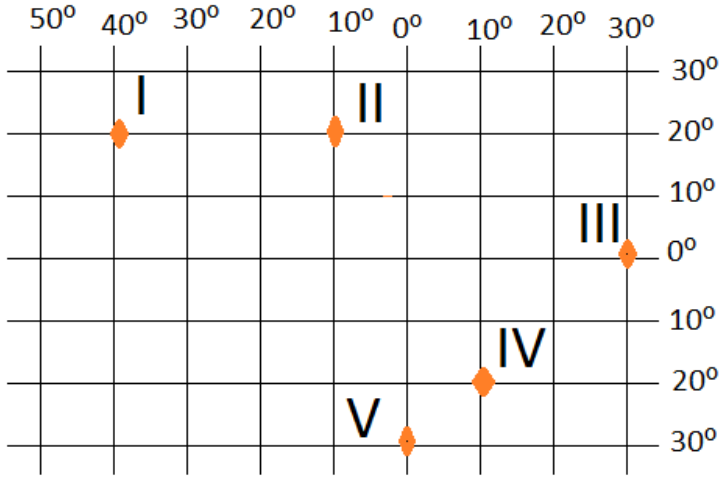
- A) Güneş ışınlarının Oğlak Dönencesi'ne dik açıyla gelmesi
- B) Dünya'nın her yerinde gece ve gündüz süresinin eşit olması
- C) Güney arım Küre'de en uzun gündüzün yaşanması
- D) Kuzey Yarım Küre'de yaz mevsiminin başlaması
- E) Kuzey Kutup Dairesi'nde 24 saat boyunca gecenin yaşanması

15.Dünya'nın değışik bölgelerinde yaşayan insanların beslenme,giyinme ve barınma şekillerine bakıldığında büyük farklılıklar olduğu görülür.

Bu farklılığın temel nedeni aşağıdakilerden hangisidir?

- A) Nüfus artış hızlarının farklı olması
- B) Geçim kaynaklarının farklı olması
- C) Yaşadıkları bölgelerin birbirine uzak olması
- D) Yaşadıkları doğal ortamların farklılık göstermesi
- E) Doğal çevrelerinin farklı hızlarda tahrip edilmesi

16.



Yukarıdaki koordinatsistemi üzerinde verilen noktalar ile ilgili olarak aşağıdakilerden hangisi söylenemez ?

- A) Güneşin en erken doğduğu nokta III ' tür
- B) Çizgisel hızın en az olduğu yer V ' tir.
- C) I ve II ' ye güneş ışınları aynı açıyla düşer
- D) I , II , III ve IV ' e güneş ışınları yılda iki kez dik gelir
- E) II ' nin Başlangıç Meridyeni'yle arasındaki mesafe 3330 km 'dir.

17. Gün içinde en sıcak saatler 13.00 – 14.00 saatleri arasında yaşanmaktadır.

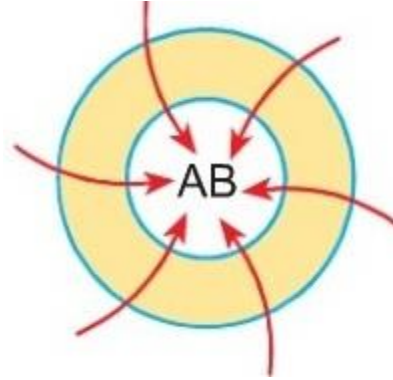
Buna göre aşağıdakilerden hangisi yukarıdaki durumu doğuran nedenle açıklanabilir ?

- A) Meltem rüzgarlarının gün içinde yön değiştirmesi
- B) Kutuplarda kalıcı kar sınırının deniz seviyesinden başlaması
- C) Kuzey Yarım Küre'deki orta enlemlerde 23 Eylül'ün 21 Mart'a göre daha sıcak olması
- D) Batı Avrupa'nın Doğu Avrupa'ya göre daha sıcak olması
- E) Türkiye'ye kuzeyden esen rüzgarların sıcaklığı düşürmesi

18.Ekvatorial iklimle ilgili aşağıdaki olgulardan hangisi diğer dördünün nedeni olarak gösterilebilir ?

- A) Tropikal yağmur ormanlarının görülmesi
- B) Konveksiyonel yağışların görülmesi
- C) Güneş ışınlarının yıl boyunca büyük açılarla düşmesi
- D) Yükselici hava hareketlerinin etkili olması
- E) Sıcaklık ortalamalarının yüksek olması

19.



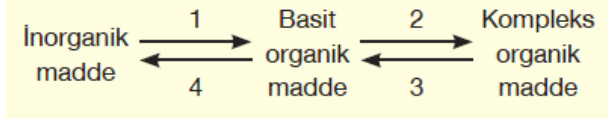
Aşağıdakilerden hangisi yukarıdaki basınç merkezinin özelliklerinden biri değildir ?

- A) Alçak Basınç Merkezidir
- B) Güney Yarım Kürede yer alır
- C) Rüzgar yönü çevreden merkeze doğrudur
- D) Basıncın görüldüğü yerde yağış ihtimali fazladır
- E) Yükselici hava hareketi hakimdir

20.Aşağıdakilerden hangisi sıcaklık – enlem ilişkisi ile açıklanamaz?

- A) Sıcaklığın kutuplara doğru azalması
- B) Ekvator yönünden gelen rüzgarların sıcaklığı yükseltmesi
- C) Kalıcı kar sınırının kutuplara doğru deniz seviyesine yaklaşması
- D) Kanada'nın doğu kıyılarının batı kıyılarından soğuk olması
- E) Akdenizin tuzluluk oranının Karadeniz'den fazla olması

- 1) Aşağıda canlılarda görülen bazı tepkimeler gösterilmiştir.



Numaralı tepkimelerden özümleme ve yadımlamayla ilgili olanlar aşağıdakilerin hangisinde gösterilmiştir?

	Özümleme	Yadımlama
A)	Yalnız 1	Yalnız 4
B)	1 ve 2	3 ve 4
C)	3 ve 4	1 ve 2
D)	Yalnız 2	Yalnız 3
E)	Yalnız 3	Yalnız 1

- 2) Tüm canlı hücrelerde;
- Organik maddeleri dışarıdan alma
 - Etkilere karşı tepki verme
 - Yapım ve yıkım tepkimelerini gerçekleştirme
- olaylarından hangileri görülür?

- A) Yalnız I B) Yalnız II C) I ve II
D) II ve III E) Yalnız III

- 3) Aşağıdakilerden hangisi canlıların ortak özelliklerinden değildir?

- A) Basit organik maddelerden kompleks organik madde sentezleme
B) İnorganik maddelerden basit organik madde sentezleme
C) Organik maddelerin yıkımını sağlayarak enerji elde etme
D) Katabolizma sonucu oluşan maddeleri hücreden uzaklaştırma
E) İnorganik maddeleri dışarıdan alma

- 4) Besinlerin organizmada;

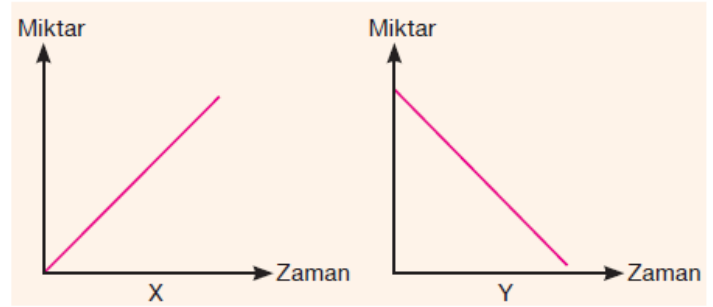
- Enerji verme
- Yapıcı - onarıcı olma
- Metabolik tepkimeleri düzenleme

görevleri vardır.

Aşağıdaki besinlerden hangisi her üç olayda da görev alır?

- A) Protein B) Trigliserit C) Karbonhidrat
D) Vitamin E) Mineral

- 5) Aşağıdaki X grafiği bir hayvan hücresinde laktoz yapımını göstermektedir.



Bu olayla ilgili olarak, Y grafiği aşağıdaki maddelerden hangisinin miktarını gösterebilir?

- A) Su B) Maltoz C) Sükroz
D) Galaktoz E) Selüloz

- 6) Yağ asidi çeşitlerinde;

- Karbon sayısı
- Hidrojen sayısı
- Gliserolle oluşturdukları bağ çeşidi

özelliklerinden hangileri birbirlerinden farklı olabilir?

- A) Yalnız I B) Yalnız II C) I ve II
D) II ve III E) I, II ve III

7)

Peptit bağ sayısı eşit olan iki polipeptidin birbirinden farklı olmasına kullanılan amino asitlerin;

- I. Sayısı
- II. Çeşidi
- III. Dizilişi

faktörlerinden hangilerinin farklılığı neden olur?

- A) I ve II
- B) Yalnız II
- C) Yalnız III
- D) II ve III
- E) I, II ve III

8)

Vitaminler için aşağıda verilenlerden hangisi yanlıştır?

- A) Birçok enzimin yapısına katılırlar.
- B) Suda eriyenlerinin günlük alınması gerekir.
- C) Düzenleyici ve direnç arttırıcıdır.
- D) Hidroliz edilmeyen organik maddelerdir.
- E) Enerji verici ve onarıcı maddelerdir.

9)

Otçul bir hayvanda görülen;

- I. Selüloz \longrightarrow Glikoz
- II. Polipeptit \longrightarrow Amino asit
- III. Glikoz + $O_2 \longrightarrow CO_2 + H_2O$
- IV. Yağ asidi + Gliserol \longrightarrow Yağ

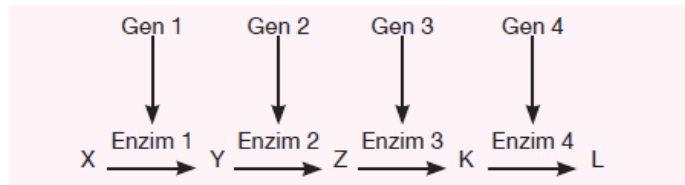
dönüşümlerinden hangileri hidroliz tepkimesine örnek gösterilebilir?

- A) I ve II
- B) II ve III
- C) III ve IV
- D) I ve III
- E) II ve IV

10)

Her enzimin sentezinden sorumlu özel bir gen vardır. Genlerde meydana gelen yapısal değişikliğe **mutasyon** denir.

Bir bakteride X maddesinden dört ayrı enzim sayesinde L maddesi üretilir.



Gen 1'i mutasyona uğrayan bakteriye aşağıdakilerden hangisini vermekle L maddesinin üretimi sağlanamaz?

- A) X
- B) Y
- C) Z
- D) K
- E) L

11)

Aşağıdakilerden hangisi tüm enzimler için doğrudur?

- A) Sadece hücre içinde çalışırlar.
- B) Asidik ortamda denatüre olurlar.
- C) Sadece proteinden oluşurlar.
- D) Metal iyonlarıyla aktifleşirler.
- E) Peptit bağı bulundurulur.

12)

Çok hücreli bir canlının tüm vücut hücrelerinde;

- I. DNA miktarı
- II. Gen çeşitleri
- III. Aktif gen sayısı

yukarıdakilerden hangileri aynıdır?

- A) Yalnız I
- B) Yalnız II
- C) I ve II
- D) Yalnız III
- E) I, II ve III

13)

Bir kobaya karbon atomları işaretlenmiş glikoz molekülleri yediriliyor. Kobayın dokuları belirli bir süre sonra incelendiğinde işaretli karbon atomlarına önce karaciğerdeki glikojende daha sonra da kas proteinlerinin yapısında rastlanıyor.

İşaretli karbon atomları kaslardaki proteinlerin yapısına katılincaya kadar;

- I. Glikojen hidrolizi
- II. Glikozların karaciğere ulaşması
- III. Glikojen sentezi
- IV. Kaslarda amino asitlerden protein sentezlenmesi
- V. Amino asit yapımı

olayları hangi sıra ile meydana gelir?

- A) I-II-III-IV-V
- B) V-III-IV-I-II
- C) III-IV-I-II-V
- D) II-III-I-V-IV
- E) IV-III-V-II-I

14)

Bir DNA molekülü için;

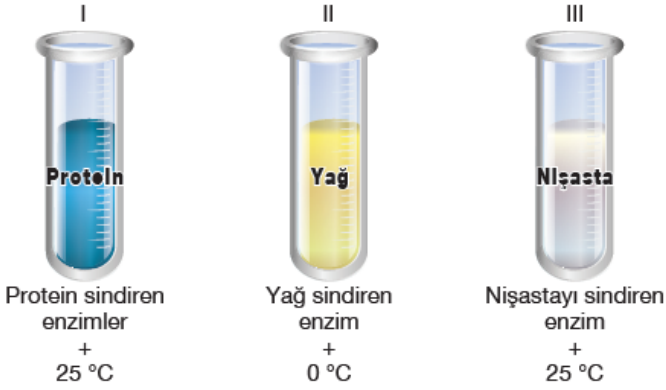
- I. 2. ipliğindeki deoksiriboz sayısı 1. ipliğindeki nükleotid sayısına eşittir.
- II. 1. ipliğindeki adenin sayısı 2. ipliğindeki timin sayısına eşittir.
- III. 2. ipliğindeki guanin sayısı ile sitozin sayısı birbirine eşittir.

ifadelerinden hangisi kesin olarak doğrudur?

- A) I ve II
- B) I ve III
- C) II ve III
- D) Yalnız III
- E) I, II ve III

15)

Aşağıdaki üç deney tüpüne ayrı ayrı protein, yağ, nişasta ve bunları yapıtaşlarına parçalayan enzimler ile su konulmuştur.



**Deney tüplerine fenol kırmızı damlatıldığında hangilerinin-
de renk değişimi olur?**

(Fenol kırmızısı asidik ortamda sarı renk verir.)

- A) Yalnız I B) Yalnız II C) I ve III
D) II ve III E) I, II ve III

16)

Hangi organelde karbondioksitten karbonhidrat sentezi yapılır?

- A) Mitokondri B) Ribozom C) Kloroplast
D) Lizozom E) Kromoplast

17)

Bitki hücrelerinin;

- I. Çeper kalınlığı
II. Koful hacmi
III. Kromozom sayısı

özelliklerinden hangileri yaşlanmaya bağlı olarak artar?

- A) Yalnız I B) Yalnız II C) I ve II
D) I ve III E) II ve III

18)

Bir hücrede dış çevreden iç ortama difüzyonla geçen bir maddenin yayılma hızını;

- I. Ortamın sıcaklığı
II. Maddenin molekül çapı
III. İç ve dış ortamlar arasındaki yoğunluk farkı

faktörlerinden hangileri etkiler?

- A) Yalnız III B) I ve II C) I ve III
D) II ve III E) I, II ve III

19)

Bulunduğu ortamla osmotik denge halinde olan bir hücrede nişasta glikoz moleküllerine dönüşüyor.

Bu hücrede aşağıdaki olaylardan hangisi gözlenmez?

- A) Dış ortamdan su alır.
B) Osmotik denge bozulur.
C) Çözünmüş madde miktarı artar.
D) Plazmolize uğrar.
E) Osmotik basınç artar.

20)

Tüm hücrelerin zarında;

- I. Fosfolipit
II. Protein
III. Kolesterol

moleküllerinden hangileri bulunur?

- A) Yalnız I B) Yalnız II C) I ve II
D) Yalnız III E) I, II ve III

<u>EDEBİYAT</u>	<u>MATEMATİK</u>	<u>TARİH</u>	<u>COĞRAFYA</u>	<u>BİYOLOJİ</u>
1.C	1.E	1. C	1.D	1B
2.C	2.E	2. E	2.C	2D
3.C	3.C	3. C	3.A	3B
4.E	4.C	4. D	4.C	4A
5.A	5.A	5. C	5.E	5D
6.C	6.D	6. C	6.B	6C
7.C	7.B	7. A	7.A	7D
8.A	8.A	8. C	8.A	8E
9.A	9.E	9. A	9.D	9A
10.C	10.B	10.C	10.E	10A
11.C	11.C	11.E	11.E	11E
12.B	12.D	12.D	12.C	12C
13.D	13.A	13.B	13.A	13D
14.B	14.C	14.D	14.B	14A
15.A	15.B	15.A	15.D	15A
16.E	16. D	16.E	16.E	16C
17.A	17.A	17.B	17.C	17C
18.C	18.B	18.C	18.C	18E
19.E	19.D	19.E	19.B	19D
20.A	20.C	20.B	20.D	20C

Çalışmada Emeği Geçen Öğretmenlerimiz

Lise Koordinatörü İl Milli Eğitim Müdür Yardımcısı
Zekeriya BATUR

Bilişim Öğretmeni
Zafer BOLATLI

Bilişim Öğretmeni
Sadi TAŞ

Matematik Öğretmeni
Zöhre AKKOYUN

Biyoloji Öğretmeni
Orhan BAYKARA

Tarih Öğretmeni
Mehmet ÇİLOĞLU

Edebiyat Öğretmeni
Bariş ALTUN

Coğrafya Öğretmeni
Bülent BATUR

Bu çalışma Siirt İl Milli Eğitim Müdürlüğü
Öğretmenleri tarafından hazırlanmıştır. Emeklerinden dolayı teşekkür ederiz...