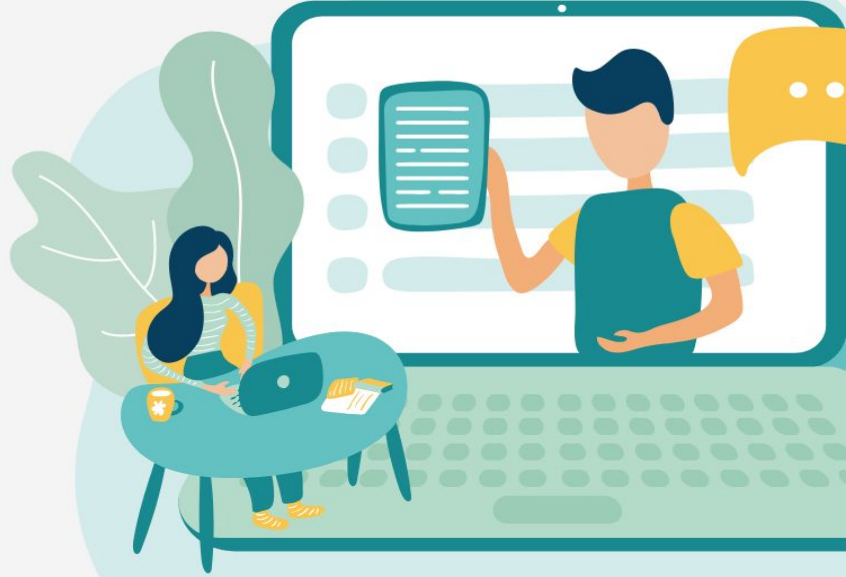


9. Sınıf

HAFTALIK ÖDEV

17-21 MAYIS



Siirt
İL MİLLÎ EĞİTİM MÜDÜRLÜĞÜ

[www.
siirt.meb.gov.tr](http://www.siirt.meb.gov.tr)

[Instagram](https://www.instagram.com/siirtmem)
[Facebook](https://www.facebook.com/siirtmem)
[Twitter](https://www.twitter.com/siirtmem)
[YouTube](https://www.youtube.com/siirtmem)

1. Bir bilim adamı Einstein'a (I):"Bir mil kaç fittir?" diye sormuş (II). Einstein beynimizi ezberden çok düşünmek için kullanmamız gerektiğine işaret ederek (III);Bilmiyorum (IV), herhangi bir kaynak kitaptan hemen bulabileceğim bilgiyle beynimi neden doldurayım ki (V)?" diye cevap vermiş.

Numaralanmış noktalama işaretlerinden hangisi yanlış kullanılmıştır?

A) I. B) II. C) III. D) IV. E) V.

2. Aşağıdakilerin hangisinde boş parantezle belirtilen yere iki nokta (:) getirilmelidir?

- A) Hayatı seviyorsanız zamanı boş yere harcamayın () Çünkü hayatın dokusu odur.
- B) Egoistlerin iyi bir yanı vardır () Başkaları hakkında konuşmazlar.
- C) Düşünceleriniz ne ise hayatınız da odur () Hayatınızın yönünü değiştirmek istiyorsanız, düşüncelerinizi değiştirin.
- D) Düşünme zor iştir () Muhtemelen bu nedenle, çok az kişi düşünür.
- E) İnsanlar yanlış yapabilir () Yalnız büyük insanlar yanlışlarını anlar.

3. Aşağıdaki cümlelerin hangisi yazım ve noktalama bakımından doğrudur?

- A) Haftaiçi her gün 19.45 de başlayan haber bülteninin saati değiştirildi.
- B) Hafta içi her gün 19.45'te başlayan haber bülteninin saati değiştirildi.
- C) Hafta içi her gün 19.45'te başlayan haber bülteninin saati değiştirildi.
- D) Haftaiçi hergün 19,45'te başlayan haber bülteninin saati değiştirildi.
- E) Hafta içi hergün 19.45'de başlayan haber bülteninin saati değiştirildi.

4. (I) İhtiyar baba, hiçbir şeyin farkında değildi. (II) Fakat çocuklarını eskisinden çok daha iyi görüyor ve anlıyordu. (III) Meğer Fikret'te öteki kızları da bildiğinden ne kadar başka insanlarmış! (IV) Leyla ile Necla, asıl isteklerini açık açık söylüyorlardı. (V) Babalarının kendileri için bir şey hazırlamadığından yakınıyorlardı.

Bu parçadaki numaralanmış cümlelerden hangisinde bir yazım yanlışı vardır?

A) I. B) II. C) III. D) IV. E) V.

5. Aşağıdaki ikili dizelerin hangisinde, birinci dize ikinci dizede gösterilen eylemin amacı durumundadır?

- A) Arkasından bakmıştı ve sarsılarak Yansıdı o güzel resmi dalgalara
- B) Aşk içerisinde ölmek için delikanlı Bırakmış kendini zamanın nehirlerine
- C) Kaynaklar armağan etmişti gelip geçene Ve serin gölgeler, bütün kıyılar
- D) Ama tüm ağırlığıyla vadiye sarkmıştı Temellerine kadar iklimlerin parçaladığı
- E) Canlı bir sarmaşık gibi görüntüler Dökülmüştü kalenin üstünden

6. (I) Ben eskiden kalıbına, kıyafetine, konuşmasına, yürüyüşüne bakarak, şu Nişantaşlı, bu Kadıköylü, bu Kasımpaşalı diye teşhisler koyardım. (II) Bu teşhis ve tahminlerim yüzde seksen de tutardı. (III) Şimdilerde bu yeteneğim kalmadı. (IV) Daha doğrusu bu semtlerde oturanlarda bu ortak nitelikler kalmadı. (V) Çünkü o nitelikleri insanlara, çevresinin dekoru, yani evleri, sokakları, bahçeleri; o semtin yerleşmiş eski kuşakları sindirirdi.

Yukarıdaki parçanın anlam akışına göre “Şimdi bu semtlerin ne eski dekoru kaldı, ne de eski sakinleri” cümlesi, numaralanmış cümlelerden hangisinden sonra getirilmelidir?

A) I. B) II. C) III. D) IV. E) V.

7. Her şeyden şüphe edeceksiniz; hiçbir hazır bilgiyi —.

Yukarıdaki cümle aşağıdakilerden hangisiyle sürdürülemez?

- A) kabullenmeyeceksiniz.
- B) şüpheyle karşılamayacaksınız.
- C) araştırmadan kabul etmeyeceksiniz.
- D) doğrudur diye hemen almayacaksınız.
- E) hemen kabul etmeyeceksiniz.

8. (I) Kemal Tahir’i ben çocukluğumda çok sevdim, hâlâ da çok severim. (II) Çok sıkıldığımda oturup Kemal Tahir’in romanlarını okurum. (III) Kemal Tahir’de insan psikolojisi hemen hemen hiç yoktur. (IV) Aksiyon edebiyatının en parlak örneklerini vermiştir. (V) Hatta neredeyse başlangıç noktası diyebilirim. (VI) Ne yazık ki, o kaynaktan beslenen yeni yazarlar gelmedi.

Yukarıdaki parçada numaralanmış cümlelerin hangisinde bir “hayıflanma” anlamı vardır?

A) II. B) III. C) IV. D) V. E) VI.

9. (I) Abidin herkesin yardımına koşmak ister ama yapamazdı. (II) Bir de şu var, herkes Abidin’i Paris’te çok büyük etkisi olan bir kişi sanırdı. (III) Abidin de bu imajını kolay kolay yıkmak istemezdi. (IV) Böyle olunca da başı dertten kurtulmazdı. (V) Hatta bu nedenle çalışmalarının yetişmediği bile olurdu.

Yukarıdaki parçada numaralanmış cümlelerin hangisinde “Bir sanıdan memnun olma ve onu sürdürme” anlamı ağır basmaktadır?

A) I. B) II. C) III. D) IV. E) V.

10. Düşünen her insanımız gibi ben de hayatımızın değişmesi için sabırsızdım. Fakat canlı hayata, yaşayan ve duyan insana, cansız madde karşısındaki bir mühendis gibi değil, bir kalp adamı olarak yaklaşmayı isterdim.

Yukarıdaki parçada geçen “kalp adamı” sözüyle anlatılmak istenen aşağıdakilerden hangisidir?

- A) Huzuru, saadeti Allah ve insan sevgisinde bulan kimse
- B) İnsanlar hakkında bilgi ve tecrübe sahibi olan kimse
- C) Hayata, olaylara olumlu ve duygusal yönden bakan kimse
- D) İnsanlığa ilmiyle hizmet eden kimse
- E) Halktan gelen veya halka yakın kalmayı bilen kimse

11. Çatalca’da doğdu. İlkokul eğitimini Kars ve Çankırı’da, orta ve lise eğitimini Çankırı’da tamamladı. 1966’da Ankara Üniversitesi DTCF Rus Dili ve Edebiyatı bölümünü bitirdi. . 1969’da yayınlanan “Bir Gün Mutlaka” adlı şiir kitabı ile kuşağının öncü bir şairi olarak kabul edildi. 1970-74 yıllarında yaşamını Paris, Londra ve Moskova’da sürdürerek dil ve edebiyat konularında çalıştı.

Bu parça aşağıdaki metin türlerinin hangisinden alınmıştır?

- A)Biyografi B)Otobiyografi C)Hatıra
- D)Günlük E)Makale

12. Aşağıdakilerden hangisi biyografik roman örnek gösterilemez?

- A) Mehmet Emin Erişilgil'in "Bir Fikir Adamının Romanı: Ziya Gökalp"
- B) Bir İslâm Şairinin Romanı: Mehmet Akif
- C) Tahir Alangu'nun "Ülkücü Bir Yazarın Romanı: Ömer Seyfettin
- D) Oğuz Atay'ın "Bir Bilim Adamının Romanı: Mustafa İnan'
- E) Reşat Nuri Güntekin'in Çalıkuşu romanı

I. Tezkire II. Anı III. Günlük IV. Fabl V. Otobiyografi

13. Yukarıdaki yazı türlerinden hangisi kaynağı gerçek yaşam olan yazı türlerine girmez?

- A) I. B) II. C) III. D) IV. E) V.

14. Aşağıdakilerden hangisinde "doğru" sözcüğü edat(ilgeç) görevinde kullanılmıştır?

- A) Doğru işlerin peşinde koşmalısın.
- B) Doğru söyleyeni dokuz köyden kovarlarmış.
- C) Adam hızla bana doğru geliyordu.
- D) Doğru, toplumdan topluma değişen bir kavramdır.
- E) Doğru iz peşinde olduğumuzdan emin misiniz?

15. Aşağıdakilerden hangisinde "yalnız" sözcüğü ötekilerden farklı görevdedir?

- A) Elindeki parayla yalnız bir ceket alabilirdi.
- B) Ağlamak yalnız kuruyan kirpikleri ıslatır.
- C) Bu konuyu yalnız sizinle konuşabilirim.
- D) Sinemaya da gideriz, yalnız önce ödevini bitir.
- E) Bu bitki yalnız bu yörede yetişir.

16. Aşağıdaki eserlerden hangisi biyografi türünün özelliklerini taşımaz?

- A) Heşt Behişt
- B) Mecâlisü'n Nefâis
- C) Tek Adam
- D) Günlerin Getirdiği
- E) Edebiyatımızda İsimler Sözlüğü

17. Biyografi-otobiyografi karşılaştırmasıyla ilgili yargılardan aşağıdakilerden hangisi yanlıştır?

- A) Biyografide doğrudan otobiyografide dolaylı anlatım vardır.
- B) Biyografide nesnellik otobiyografide yer yer öznellik ağır basar.
- C) Biyografi, tanıtılan kişiyi çevresiyle birlikte ele alır; otobiyografide ise kişi anlatılanları kendisiyle sınırlar.
- D) Biyografi kişinin dış dünyasına otobiyografi iç dünyasına yöneliktir.
- E) Biyografide belgeler, otobiyografide bellek önem kazanır.

18. Aşağıdaki cümlelerin hangisinde soru anlamı diğerlerinden farklı bir sözcük türüyle sağlanmıştır?

- A) "Mutlu musun" sorusu neden şaşırtır bizi?
- B) Kaçınılmaz bir pişmanlık mıdır hayat?
- C) Son soruyu niye kendimize hiç soramayız?
- D) Matadorun yardımcısı niçin haykırır kalabalığa?
- E) O, arenada seyircilerin ilgisini nasıl çekmişti?

19. Aşağıdaki cümlelerin hangisinde ikileme diğerlerinden farklı bir tür ve görevde kullanılmıştır?

- A) Bu sırada tuhaf tuhaf lâflar söyleyip yine milleti güldürüyordu.
- B) Anadolu'dan gelmişti, Fransızca'yı yeni yeni öğreniyordu.
- C) Kahvenin Boğaz'a bakın köşesine oturup uzun uzun konuştuk.
- D) Onlar da yönetemeyince gazete yavaş yavaş battı.
- E) Sınıfın en arkasında uslu uslu otururdu.

20. Aşağıdaki cümlelerden hangisinde deyim zarf göreviyle kullanılmıştır?

- A) Sabahtan beri devam eden yağmur kimseye göz açtırmıyordu.
- B) Usta yanına gelen adama çok kızmıştı, ağzına geleni söylüyordu.
- C) Kendisine ulaşan her bilgiyi kılı kırk yararcasına incelerdi.
- D) Aşırı biçimde hırslıydı, gözüne kestirdiği her şeye sahip olmak isterdi.
- E) Küçük Yavuz, ele avuca sığmaz bir çocuk olmuştu.

1-

350 yolcunun bulunduğu bir uçakta, erkek yolcuların sayısı 150 dir. Buna göre; erkek yolcuların sayısının bayan yolcuların sayısına oranı kaçtır?

- A) $\frac{3}{7}$ B) $\frac{4}{7}$ C) $\frac{2}{3}$ D) $\frac{3}{4}$ E) $\frac{4}{3}$

2-

$\frac{x}{y} = \frac{3}{4}$ ise $\frac{2y-x}{2x+y}$ kaçtır?

- A) $\frac{3}{5}$ B) $\frac{2}{5}$ C) $\frac{2}{3}$ D) $\frac{1}{2}$ E) $\frac{1}{3}$

3-

$\frac{x-y}{2x+3y} = \frac{2}{9}$ ise $\frac{y^2-xy}{2x^2+y^2}$ kaçtır?

- A) $-\frac{7}{15}$ B) $-\frac{5}{16}$ C) $-\frac{3}{17}$ D) $-\frac{2}{19}$ E) $-\frac{4}{21}$

4-

1 ile 11 arasındaki farklı çift sayılar ile numaralandırılmış 5 farklı kutu ile ilgili aşağıdakiler bilinmektedir.

- Her kutuya üzerinde yazan numaranın iki katı kadar paket yerleştirilmiştir.
- Kutulardan birine yerleştirilen paketler onbeşer kilogram, diğerlerine yerleştirilenler ise onar kilogramdır.
- Kutulardaki paketlerin toplam ağırlığı 640 kilogramdır.

Buna göre 15 kilogramlık paketler kaç numaralı kutuya yerleştirilmiştir?

- A) 2 B) 4 C) 6 D) 8 E) 10

5-

Belirli bir yükseklikten bırakılan bir top her seferinde düştüğü yüksekliğin $\frac{3}{8}$ 'ü kadar yükselmektedir.

İkinci kez yere çarptıktan sonra 72 cm yükselen topun bırakıldığı ilk yükseklik kaç santimetredir?

- A) 320 B) 384 C) 400 D) 480 E) 512

6-

Bir kutuya içindeki top sayısı kadar top koyulup 24 top alınıyor. Bu işlem üç kez uygulandığında kutuda top kalmıyor.

Buna göre başlangıçta kutuda kaç top vardır?

- A) 16 B) 18 C) 20 D) 21 E) 23

7-

Bir çubuk 9 eş parçaya ayrılıyor. Eğer her bir parçanın uzunluğu 15 cm daha kısa olsaydı 12 eş parçaya ayrılacaktı.

Buna göre çubuğun uzunluğu kaç santimetredir?

- A) 360 B) 400 C) 450 D) 540 E) 600

8-

Bir öğrenci her gün bir önceki gün çözdüğü soru sayısının 3 katının 5 fazlası kadar soru çözmektedir.

Bu öğrenci 4. günün sonunda toplam 890 soru çözdüğüne göre ilk gün kaç soru çözmüştür?

- A) 20 B) 25 C) 30 D) 40 E) 45

9-

%20 zararla 24 liraya satılan bir futbol topu %40 kârla kaç liraya satılır?

- A) 36 B) 42 C) 48 D) 54 E) 60

10-

Etiket fiyatı 70 lira olan bir elbise 56 liraya satılmaktadır. Buna göre etiket fiyatı üzerinden yüzde kaç indirim yapılmıştır?

- A) 14 B) 16 C) 20 D) 22 E) 25

11-

Veysel, bir işin $\frac{5}{8}$ 'ini 15 günde yapabiliyorsa bu işin tamamını kaç günde bitirir?

- A) 20 B) 24 C) 28 D) 32 E) 36

12-

Nalan, bir işi 25 saatte bitirebilmektedir.
15 saat çalışırsa bu işin ne kadarını yapabilir?

- A) $\frac{2}{3}$ B) $\frac{3}{4}$ C) $\frac{3}{5}$ D) $\frac{4}{7}$ E) $\frac{5}{3}$

13-

Mehmet, bir işi tek başına 15 günde; Rıza ise 30 günde bitirebilmektedir.
Buna göre, ikisi birlikte aynı işi kaç günde bitirebilir?

- A) 8 B) 10 C) 11 D) 12 E) 13

14-

Necati bir işi tek başına 24 günde, Hasan ise 8 günde yapabilmektedir. Necati ve Hasan'ın arkadaşı olan Recep'in katılımıyla üçü beraber bu işi 4 günde bitirebiliyorlar. Buna göre Recep, bu işi tek başına kaç günde bitirir?

- A) 6 B) 8 C) 10 D) 12 E) 15

15-

300 sayısının %15 i ile %60 ının toplamı kaçtır?

- A) 135 B) 180 C) 200 D) 225 E) 240

16-

75 sayısının yüzde kaç 15' tir?

- A) 20 B) 30 C) 40 D) 50 E) 60

17-

600 sayısının yüzde kaç 900 sayısının %40 ına eşittir?

- A) 20 B) 30 C) 40 D) 50 E) 60

18-

Hangi sayının %20 sinin %80 i 32 dir?

- A) 200 B) 220 C) 250 D) 300 E) 360

19-

Tuz oranı %25 olan 200 litrelik tuz-su karışımındaki su miktarı kaç litredir?

- A) 40 B) 120 C) 150 D) 160 E) 175

20-

30 gram tuz ile 120 gram su karıştırıldığında oluşan karışımın tuz oranı yüzde kaç olur?

- A) 15 B) 20 C) 25 D) 30 E) 40

1- Aşağıdakilerden hangisi bilgi türlerinden birisi değildir?

- A) Gündelik bilgi
- B) Dinsel bilgi
- C) Bilimsel bilgi
- D) Felsefi bilgi
- E) Kulaktan dolma bilgi.

2-Aşağıda verilenlerin hangisi bilgi ile alakalı değildir?

- A) İlim
- B) Marifet
- C) Kitap
- D) Hurafe
- E) Bilgi

3-İnsanın yaratılıştan sahip olduğu yaratıcısını bulmaya yarayan özelliklere ne denir?

- A) Fıtrat
- B) İhsan
- C) Samed
- D) Su-i Zan
- E) Kader

4-İnanmadığı halde inanmış gibi yapan kişilere aşağıdakilerden hangi isim verilmiştir?

- A) Mü'min
- B) Kafir
- C) Münafık
- D) Müslüman
- E) Fasık

5- Kişinin, Allah'ın, varlığını, tekliğini, sıfatlarını, peygamberleri ahiret gününü ve bunlardan başka iman edilmesi gereken kalp ile tasdik edip dil ile söylediği şeye aşağıdakilerden hangisi denir?

- A) İhlas
- B) İman
- C) İslam
- D) Akaid
- E) İrfan

6- Delillere, bilgiye araştırma ve kavramaya dayalı olan İman'a aşağıdakilerden hangi isim verilmiştir?

- A) Taklidi iman
- B) Tafsili iman
- C) Derin iman
- D) Zayıf iman
- E) Tahkiki iman

7- Akıl sahiplerinin kendi istek ve hür iradeleriyle hayırlı olan şeylere sevk eden ilahi kurallar bütününe ne denir?

- A) Ahlak
- B) Sadaka
- C) Din
- D) Diyanet
- E) Sevap

8- İlahlık, Tanrılık, ibadet edilen varlık anlamına gelen makama denir. İslam dinine göre bu makam sadece Allah'a aittir. Allah'a ait olan bu makam aşağıdakilerden hangisine denir?

- A) Ubudiyyet
- B) Nübüvvet
- C) İlahiyyat
- D) Maneviyyat
- E) Uluhiyyet

9-Aşağıdakilerden hangisi Kur'an'ın tavsiyelerinden olamaz?

- A) Kur'an akletmeyi ve düşünmeyi önerir
- B) Kur'an taassubu ve bağnazlığı önerir
- C) Kur'an bilgiyi över ve bilgili olmayı tavsiye eder
- D) Kur'an vahye teslim olmayı önerir.
- E) Kur'an Salih amel yapmayı önerir.

10- Allah'ın dinine teslim olan Hz. Peygamberin din adına bildirdiklerine gönülden bağlanan, inandıklarını yaşamaya çalışan, ibadetlerini yerine getiren ve dinin güzel ahlakını davranışlarına yansıtan kişiye aşağıdakilerden hangi isim verilmiştir?

- A) İslam
- B) Veli
- C) Derviş
- D) Mümin
- E) Nebi

11- Yüce Allah'ın varlığını ve tekliğini kabul edip, O'nu tek ve eşsiz yaratıcı olarak kabul etmeye aşağıdakilerden hangi isim verilmiştir?

- A) Vahdet
- B) Tevhid
- C) Tekbir
- D) Şirk
- E) İhlas

12- Allah'ı tanımamıza yarayan ve O'nun güzel isimlerine verilen kavram aşağıdakilerden hangisidir?

- A) Esmâ-i Semra
- B) Esmâ-i Cemil
- C) Güzel esma
- D) Esmâ-i Kübra
- E) Esmâ-i Hüсна

13- Aşağıdakilerden hangisi imanın şartlarından birisi değildir?

- A) Meleklerle iman
- B) Allah'a iman
- C) Ahirete iman
- D) Şansa iman
- E) Kadere iman

14- Aşağıdakilerden hangisi bilgi sahibinin sorumluluklarından birisi olarak yanlıştır?

- A) Kendine karşı sorumluluk
- B) Topluma karşı sorumluluk
- C) Allah'a karşı sorumluluk
- D) Çevreye karşı sorumluluk
- E) Evrene karşı sorumsuzluk

15- İslam inanç akidesinin temelini oluşturan; ‘La ilahe illallah’ (ALLAH’TAN BAŞKA HİÇBİR İLAH YOKTUR) ifadesinin adı aşağıdakilerden hangisidir?

- A) Tekbir
- B) Tevhid
- C) Takva
- D) İman
- E) İhlas

16-‘Allah’a ve Resulû’ne teslim olan ‘anlamına gelen kavram aşağıdakilerden hangisidir?

- A) Mü’min
- B) Münafık
- C) Kafir
- D) Fasık
- E) Müslüman

17- Aşağıdakilerden hangisi İslam İnanç esaslarının özelliklerinden birisi değildir?

- A)Fıtrata uygun açık ve anlaşılır, akl-ı selim tarafından kolayca kabul edilir.
- B)İnsan ürünü ve dogmatik değil, vahiy kaynaklıdır.
- C)İnanç esaslarının benimsenmesinde kişilerin hür iradeleri ve tercihleri gerekir.
- D)İnanç esasları kapalı olduklarından anlaşılmazlar
- E)İslam dengeyi esas alır. Ebedi kurtuluş için korku ve ümit arasında dengeli bir hayatı tavsiye eder.

18-İslamiyetten önce Hz. İbrahim’in dini geleneğini sürdüren, tek tanrı inancını benimsemiş kimselere ne ad verilir?

- A) Yahudiler
- B) Hristiyanlar
- C) Hanifler
- D) Hanefiler
- E) Museviler

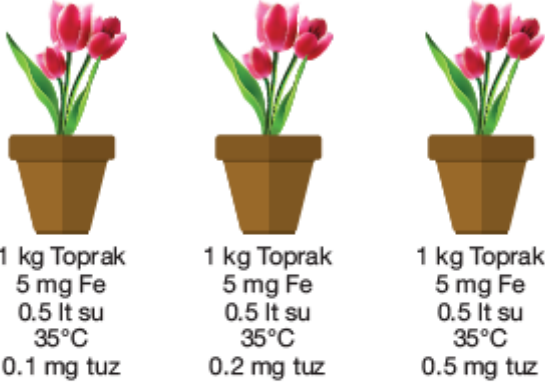
19-Kuran-ı Kerimin bir başka dile kısaca çevrilmesine verilen isim aşağıdakilerden hangisidir?

- A) Tefsir
- B) Müfessir
- C) Akaid
- D) Meal
- E) Fıkıh

20-Allah’ın rızasını elde etmek için emirlerini içtenlikle yerine getirip yasaklarından kaçınmaya verilen isim aşağıdakilerden hangisidir?

- A) Ubudiyyet
- B) Nübüvvet
- C) İlahiyyat
- D) Maneviyyat
- E) Uluhiyyet

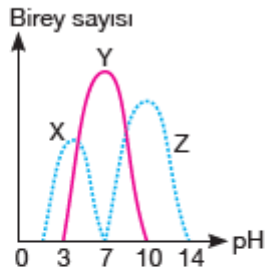
- 1) Özdeş üç bitki aynı ışık şiddetinde şekilde belirtilen koşullarda gelişmeye bırakılmış ve belli bir süre izlenmiştir.



Bu sürenin sonunda gelişmede gözlenecek farklılıklar, aşağıdaki nedenlerin hangisine bağlanabilir?

- A) Işık şiddetine
B) Toprak yapısına
C) Ortam sıcaklığına
D) Tuz miktarına
E) Yaprak miktarına

- 2) Grafikte üç farklı bakteri türünün pH değişimlerine göre birey sayısındaki değişimi gösterilmiştir.



Grafiğe göre;

- I. X ve Z bakterileri aynı pH değerinde yaşayabilir.
II. Üç bakteri türünün optimum pH değerleri farklıdır.
III. Asidik ortama en iyi uyum sağlayan Y bakterisidir.

yargılarından hangileri yanlıştır?

- A) Yalnız I
B) Yalnız III
C) I ve III
D) II ve III
E) I, II ve III

- 3)

Üç tür bakterinin çeşitli maddeler eklenmiş ortamlarda üreme durumları tablodaki gibidir.

Bakteri türü	Madde çeşitleri				
	X	Y	Z	K	L
I	+	+++	++	+++	+
II	+++	+	+++	++	++
III	++	+	+	+++	+++

(+): Az üreme, (++) : Normal üreme, (+++): Çok üreme.

Bu bakterilerin üçünün de iyi şekilde üremesini sağlamak için hangi maddelerin kullanılması yeterlidir?

- A) X
B) Y
C) Z
D) K
E) L

- 4)

Canlılarda görülen;

- I. Basit organik maddelerden kompleks organik madde sentezleme
II. İnorganik maddelerden basit organik madde sentezleme
III. Organik maddelerin yıkımını sağlayarak enerji elde etme
IV. Katabolizma sonucu oluşan maddeleri hücre dışına verme

olaylarından hangileri, canlıların ortak özelliklerinden değildir?

- A) I ve III
B) Yalnız II
C) III ve IV
D) I ve IV
E) II ve IV

- 5)

Aşağıda bazı dehidrasyon tepkimeleri verilmiştir.

- I. Glikoz + Fruktoz → Sükroz
II. Adenin + Riboz + 3 Fosforik asit → ATP
III. Gliserol + Yağ asitleri → Trigliserit
IV. Amino asit + Amino asit → Dipeptit

Bu tepkimeler sırasında açığa çıkan su miktarı aşağıdakilerin hangisinde gösterildiği gibi olur?

- A) II > III > I = IV
B) I > II > III > IV
C) II > III > I > IV
D) I = II = III = IV
E) III < II < I = IV

6)

Aşağıda, bitki hücrelerinde bulunan A, B ve C besinlerinin bazı özellikleri gösterilmiştir ("+" özelliğin görüldüğünü, "-" özelliğin görülmediğini ifade eder).

Besin çeşidi	Özellikler			
	Sindirilebilme	Tek çeşit monomerlerden oluşma	Aktif enzim yapısına katılma	Enerji eldesinde kullanılma
A	+	+	-	+
B	+	-	+	+
C	-	-	+	-

Tablodaki bilgilere göre A, B ve C besin maddeleri aşağıdakilerin hangisinde verilmiştir?

	A	B	C
A) Yağ	Nişasta	Su	
B) Protein	Nişasta	Vitamin	
C) Glikojen	Protein	Nişasta	
D) Vitamin	Glikojen	Mineral	
E) Nişasta	Protein	Vitamin	

7)

Tavuklar üzerinde yapılan tüm denemelerde "kabuksuz pirinçle" beslenen tavukların beriberi hastalığına yakalandıkları görülmüştür. İncelemeler sonucu pirinç kabuklarında B vitamini bulunduğu belirlenmiştir.

Kabuklu pirinçle beslenen tavuklarda beriberi hastalığı görülmediğine göre aşağıdakilerden hangisi kesinlikle doğrudur?

- A) Beriberi hastalığı yalnız tavuklarda görülür.
- B) Tavuklar pirinçle beslenmelidir.
- C) B vitamini eksikliği beriberi hastalığına neden olur.
- D) Kabuksuz pirinç B vitamini yönünden zengindir.
- E) Pirinç kabuğu bütün vitaminleri içerir.

8)

ATP molekülüyle ilgili olarak aşağıdakilerden hangisi yanlıştır?

- A) Yapısında adenin, riboz ve fosfat bulunur.
- B) Biyokimyasal reaksiyonlarda, substratı aktifleştirebilir.
- C) Anabolik tepkimelerde kullanılır.
- D) Metabolik olaylarda katalizör rolü oynar.
- E) Hücre zarından geçemez.

9)

Bitki hücreleri;

- I. Amino asitlerden protein sentezleme
- II. Aktif taşımayla hücre içine madde alma
- III. Merkezi kofuluna su alarak turgor durumuna geçme
- IV. Nişastayı hidroliz etme

olaylarından hangilerini gerçekleştirirken enzim kullanmak zorunda değildir?

- A) Yalnız I
- B) Yalnız III
- C) II ve III
- D) III ve IV
- E) I, II ve IV

10)

Aşağıda bir deney düzeneği gösterilmiştir.



Deney düzeneğiyle ilgili aşağıdakilerden hangisi söylenemez?

- A) Civanın ok yönünde yükselmesine neden olan madde oksijendir.
- B) H_2O_2 substrat olarak kullanılmıştır.
- C) Pişmiş karaciğer civanın daha fazla yükselmesine yol açar.
- D) Karaciğer içerisinde katalizör görevi yapan enzimler bulunur.
- E) Enzimler vücut dışında da çalışabilir.

11)

Hücre zarının yapısındaki glikoproteinlerle ilgili aşağıda verilenlerden hangisi yanlıştır?

- A) Hücrelerin besin emme yüzeyini artırır.
- B) Hücrelerin birbirini tanımasını sağlar.
- C) Hücrelerin hormon, ilaç gibi maddelere cevap vermesini sağlar.
- D) Ökaryot hücrede golgi organeli tarafından sentezlenir.
- E) Virüs reseptörüdür.

12)

İçinde bilinmeyen bir sıvı bulunan bağırsak zarından yapılmış torba, %5'lik glikoz ve iyot bulunan çözeltiye batılıyor.

- Bağırsak torba içindeki çözelti mavi renge boyanıyor.
- Bağırsak torba küçülüp buruşuyor.



Bu deneyle ilgili aşağıdakilerden hangisi yanlıştır?

- A) Bağırsak içindeki çözeltide nişasta vardır.
- B) Bağırsak içine glikoz girebilir.
- C) Bağırsak içinde başlangıçta glikoz olmayabilir.
- D) Bağırsaktan dış ortama nişasta çıkar.
- E) Bağırsak dışı iç ortamdan daha derişiktir.

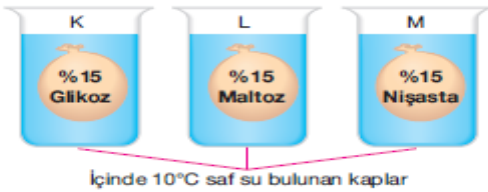
13)

Bir hücrenin bir molekülü basit difüzyonla sitoplazmaya alamaması aşağıdakilerden hangisiyle açıklanabilir?

- A) Hücre zarında gerekli enzimin bulunmaması
- B) Hücrenin yeteri kadar ATP üretememesi
- C) Molekülün hücre dışında daha yoğun olması
- D) Hücre içi su oranının fazla olması
- E) Bu molekülün iyon olması

14)

Aşağıdaki şekilde görüldüğü gibi K, L ve M ile gösterilen bağırsak torbaları; içinde saf su bulunan 10°C'lik kaba bırakılıyor.



Bu düzeneklerle ilgili;

- I. Kaplarda maltoza rastlanır.
- II. Deneyin sonunda bağırsak torbalarının hacimleri eşit olur.
- III. K torbasına giren su miktarı M torbasına giren su miktarından fazladır.

ifadelerinden hangileri doğrudur?

- A) Yalnız III
- B) I ve II
- C) I ve III
- D) II ve III
- E) I, II ve III

15)

X, Y ve Z hücrelerinin hepsi deney başlangıcında aynı yoğunluktadır. Bu hücreler aşağıdaki ortamlara konulmuştur.

X → Hipertonik

Y → İzotonik

Z → Hipotonik

Deney sonunda hücrelerin osmotik basınçlarının büyükten küçüğe sıralanışı nasıl olur?

- A) $X > Y > Z$
- B) $Z > Y > X$
- C) $Y > Z > X$
- D) $X > Z > Y$
- E) $Y > X > Z$

16)

Amip, paramesyum ve öglena gibi canlılar tatlı su ortamı yerine tuzlu su ortamlarına adaptasyon sağlasaydı, içlerinde aşağıdaki yapılardan hangisi bulunmazdı?

- A) Ribozom
- B) Besin kofulu
- C) Kontraktıl koful
- D) Mitokondri
- E) Çekirdek

17)

Hem mitokondri, hem de kloroplastı olan tohumlu bir bitki hücresinde aşağıdakilerden hangisi bulunmaz?

- A) Hücre çeperi
- B) Ribozom
- C) Sentrozom
- D) Peroksizom
- E) Endoplazmik retikulum

18)

Ökaryot hücrelerde bulunan bazı organeller ve organellerde gerçekleşen metabolik olaylarla ilgili aşağıda verilen bilgilerden hangisi doğrudur?

Organel	Görevi	Tepkime niteliği	Osmotik basınca etkisi
A) Ribozom	Protein sentezi	Özümlleme	Artırır
B) Golgi	Lipid sentezi	Yadımlama	Azaltır
C) Kloroplast	Glikoz sentezi	Yadımlama	Artırır
D) Mitokondri	Organik madde yıkımı	Yadımlama	Azaltır
E) Lizozom	Hidroliz	Özümlleme	Değiştirmez

19)

Mantar hücrelerinde, aşağıdaki organellerden hangisi bulunmaz?

- A) E. Retikulum
- B) Mitokondri
- C) Golgi aygıtı
- D) Ribozom
- E) Kloroplast

20)

Endoplazmik retikulumun görevleriyle ilgili;

- I. Madde iletimi sağlar.
- II. Hücrenin basınç, çarpma gibi mekanik etkilere karşı dayanıklılığını artırır.
- III. Hücre zarının yapımında görev alır.
- IV. Bazı tepkimeler için uygun ortam hazırlar.
- V. Bazı salgı maddelerinin yapımında görev alır.

ifadelerinden hangileri doğrudur?

- A) I, II ve III
- B) III, IV ve V
- C) III ve V
- D) I, II ve IV
- E) I, II, III, IV ve V

<u>EDEBİYAT</u>	<u>MATEMATİK</u>	<u>DİN KÜLTÜRÜ</u>	<u>BİYOLOJİ</u>
1.C	1D	1-E	1D
2.B	2D	2- D	2C
3.C	3D	3- A	3D
4.C	4B	4- C	4B
5.B	5E	5- B	5A
6.E	6D	6- E	6E
7.B	7D	7- C	7C
8.E	8A	8- E	8D
9.C	9B	9- B	9B
10.C	10C	10- D	10C
11.A	11B	11-B	11A
12.E	12C	12-E	12D
13.D	13B	13-D	13E
14.C	14D	14-E	14A
15.D	15D	15-B	15A
16.D	16A	16-E	16C
17.A	17E	17-D	17C
18.B	18A	18-C	18D
19.A	19C	19-D	19E
20.C	20B	20-A	20E

Çalışmada Emeği Geçen Öğretmenlerimiz

Lise Koordinatörü İl Milli Eğitim Müdür Yardımcısı
Zekeriya BATUR

Bilişim Öğretmeni
Zafer BOLATLI

Bilişim Öğretmeni
Sadi TAŞ

Matematik Öğretmeni
Zöhre AKKOYUN

Tarih Öğretmeni
Mehmet ÇİLOĞLU

Edebiyat Öğretmeni
Bariş ALTUN

DKAB Öğretmeni
Ömer Muharrem GÜZEL

Bu çalışma Siirt İl Milli Eğitim Müdürlüğü
Öğretmenleri tarafından hazırlanmıştır. Emeklerinden dolayı teşekkür ederiz...