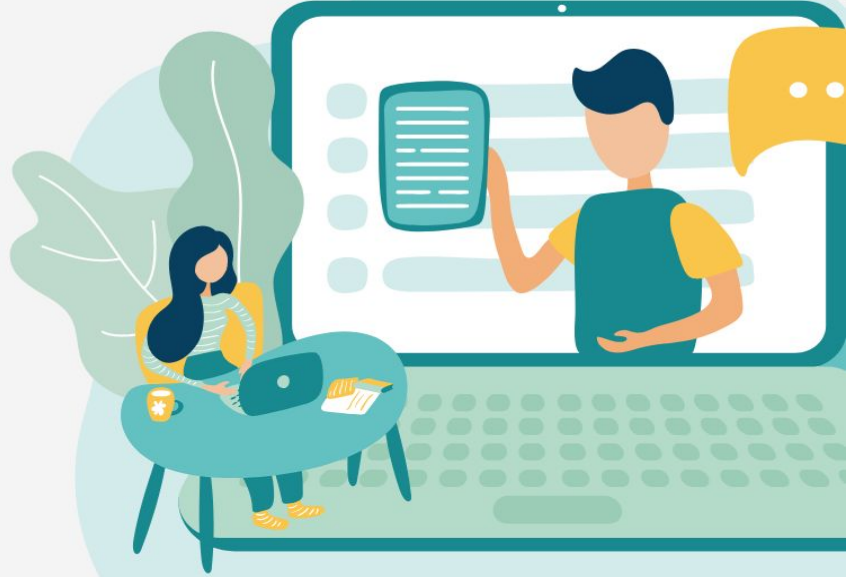


12. Sınıf

HAFTALIK ÖDEV

07-11 HAZİRAN



Siirt
İL MİLLÎ EĞİTİM MÜDÜRLÜĞÜ

[www.
siirt.meb.gov.tr](http://www.siirt.meb.gov.tr)

[Instagram](https://www.instagram.com/siirtmem)
[Facebook](https://www.facebook.com/siirtmem)
[Twitter](https://www.twitter.com/siirtmem)
[YouTube](https://www.youtube.com/siirtmem)

1. Onun hiçbir zaman ben bu konuyu tam öğrendim, dediğine şahit olmadım. Sürekli daha çok daha çok deyip araştırmasını sürdürürdü. Bilgilerini bir iki kaynak veya yerden değil birçok kaynak ve yerden edinmeye çalışırdı. Bir yerden aldığı bir bilgiyi başka yerden aldığı bilgiyle karşılaştırır, sonra bunlardan kendince bir şeyler ortaya çıkarırdı. Bu bilgilerini zaman geçirmeden uygulamaya geçirmeye çalışır ve bunları sürekli yeni bilgilerle destekleme yoluna giderdi.

Bu parçada sözü edilen kişinin hangi özelliği ön plana çıkarılmıştır?

- A) Konuyu tam öğrenmeye başladıktan sonra bunları uygulamaya geçiren ve sonlandıran biridir.
- B) Başkalarının bilgilerinden faydalanmayarak kendisi bir şeyler üretmeye çalışır.
- C) Sürekli araştıran, edindiklerini uygulamaya koymaya çalışan ve bunları geliştiren biridir.
- D) Her şeyden kuşku duyan, özgüveni gelişmemiş biridir.
- E) Çalışmalarını bir türlü sonlandıramadığı için bunalımlı bir ruh haline sahiptir.

2. Hayatın ayrı edebiyatın ayrı olduğu bir dünya düşünemiyorum. Hayatın her alanında edebi bir terennüm bir şekilde söz konusudur. Yalnız kaldığımızda en büyük dostlarımız yalnızlık kokan şiir kitapları değil mi? Peki ya kafamızı dinlendirmek istediğimizde bir doğa romanından daha çok ne yardımcımız olabilir. Biliyorum, edebiyat yaşamın rengi, yaşam da edebiyatın ta kendisidir. Gerisini düşünemiyorum bile.

Bu paragraf için en uygun başlık hangi seçenekte doğru olarak verilmiştir?

- A) Hayat ve Edebiyat
- B) Edebiyatın Gücü
- C) Hayatın Anlamı
- D) Edebiyat ve Doğa
- E) Yaşam ve Dünya

3. (I) Yazar, bu eserini İç Anadolu halkının yaşamına, kültürüne, gelenek ve göreneklerine ayırmış. (II) Onların giyimleri, kuşamları, düşünleri, sünnet törenleri eseri baştan sona kuşatmış. (III) Bunları anlatırken o yörenin tarihsel geçmişine de değinmiştir. (IV) Eserinde yöresel söyleyişlere başvurmuş oldukça etkileyici bir dil kullanmıştır. (V) Yer yer yaptığı betimlemelerde ise oldukça gerçekçi davranmıştır. (VI)

Bu parça iki paragrafa ayrılmak istense ikinci paragraf hangi cümleyle başlar?

- A) II
- B) III
- C) IV
- D) V
- E) VI

4. Bir sanat eserinin ayakta kalabilmesi her şeyden evvel arkasında toplumsal bir desteğin olmasına bağlıdır. Toplumla bütünleşmeyen topluma mal olmayan sanat yapıtları er veya geç tozlu raflara mahkûm olur. Bugün klasik eser olarak bildiklerimiz de toplumla bütünleştikleri için ayakta. Kendi egosunu tatmin peşinde olan sanat yapıtlarını insanlar niçin okusun ki? İnsanlar, kendimden bir şey bulabilirim düşüncesiyle yapıtları özümser. Kendi töresini, düşüncesini, toprağını yansıtmayan bir eseri toplum niçin benimseyebilir ki?

Bu parçadan aşağıdakilerden hangisi çıkarılamaz?

- A) Arkasında toplumsal bir desteğin olmadığı eserler ayakta duramaz.
- B) Toplumdan kopuk eserler kısa bir zaman diliminde tozlu raflara mahkum olur.
- C) İnsanlar, sanat yapıtlarını kendilerinden bir şeyler bulabilmek için okur.
- D) Sanat eserleri toplumun her tabakasını eşit bir şekilde yansıtmalıdır.
- E) Sanatçının kendini tatmin etmek için kaleme aldığı yapıtlara toplum rağbet göstermez.

5. Aşağıdaki amaç-sonuç cümlelerinin hangisinde bir amaç, iki sonuç yer almaktadır?

- A) Sınavda istediğini elde etmek için hem dershaneye gidiyor hem de özel ders alıyor.
- B) Amcasını ziyaret etmek ve bir iş görüşmesi yapmak için İstanbul'a gitmiş.
- C) Büyük bir aşkla düşmüştü yola Veysel Karani, onu göreyim diye.
- D) Geleceğe temiz bir miras bırakalım diye çok çabalamalıyız.
- E) Kaysıları sağlıklı kurutmak üzere gölgelik yere bıraktı.

6. Aşağıdaki cümlelerin hangisinde dolaylı anlatım söz konusu değildir?

- A) Aşkın en sağlam sigortasının mesafe olduğunu söyler, Enis Batur.
B) Gorki: "Aşk; gelirken verdiği mutlulukla değil, gittiği zamanki acıyla anlaşılır." der.
C) Byron, mutluluğu tatmanın tek çaresinin onu paylaşmak olduğunu söyler.
D) İnsanın sevdiklerini tekmelemeye anne karnında başladığını söyler, Ece Ayhan.
E) Davir Thoreau, en iyi hükümetin en az hükmeden hükümet olduğunu söyler.

7. Bilgi ve beceri bakılarak değil yaparak uygulayarak öğrenilir. Bir işi, o işin ustalarını seyrederek değil kendimiz bizzat yaparak öğrenebiliriz.

Yukarıdaki ifadeleri en iyi anlatan söz hangi seçenekte doğru olarak verilmiştir?

- A) Bal demekle ağız tatlanmaz.
B) Bilmemek ayıp değil, sormamak ayıptır.
C) Cahile söz anlatmak, deveye hendek atlatmaktan zordur.
D) Danışan dağı aşmış, danışmayan yolu şaşmış.
E) Bakmakla usta olursa köpekler kasap olurdu.

8. Aşağıdakilerden hangisinde altı çizili deyim cümleye kattığı anlam ötekilerden farklıdır?

- A) Kılı kırk yararcasına yeni ayakkabısını inceliyordu.
B) Teklifi enine boyuna düşünüp size bir haber vereceğim.
C) Okula yeni atanan müdür her şeyi ince eleyip sık dokumak gerektiğini söylüyordu.
D) Bu kararı için bütün olasılıkları inceden inceye hesaplamak zorundaydı.
E) Yeni evinde gece gündüz demeden sınava çalışıyordu.

9. Aşağıdaki cümlelerin hangisinde altı çizili sözcük gerçek (temel) anlamının dışında kullanılmıştır?

- A) Durmadan bağırmasına rağmen kulakları iyi duymayan çocuk bu sese tepki vermiyordu.
B) En son sorduğum soruyu bu yolla yapabilirsin.
C) Yarın akşam uçakla Ankara'ya gidecek galiba.
D) Durmadan sıcak havalardan şikâyet ediyordu.
E) Çalışma odasındaki ışık yeterli gelmiyordu.

10. Aşağıdaki cümlelerin hangisinde bir yazım yanlışı vardır?

- A) Gide gide vardım Siverek'in yoluna.
B) Araba bata çıka ilerliyordu o yolda.
C) Her iki takım arasında başa baş bir mücadele oldu.
D) Bütün konuyu baştanbaşa yeniden işledik.
E) Bugünlere el ele vererek geldik.

11. Aşağıdaki cümlelerde geçen altı çizili sözcüklerden hangisinin yazımı doğrudur?

- A) Bazı futbolcular antreman yapmak için sahaya çıkmışlardı.
B) Basit toplama ve çarpma işlemleri için kullanılan aritmetik hesaplamaları yapmaya yardımcı bir alettir abaküz.
C) Arda, art arda çok güzel çalılar attı.
D) Herkes o gazeteye abönman olmak istiyordu anlaşılan.
E) Amator futbol takımında oynamaya başladı.

12. Aşağıdaki cümlelerin hangisinde "nokta (.)" yanlış kullanılmıştır?

- A) Her insan, yapmadığı tüm iyiliklerden suçludur.
B) III. Mehmet Osmanlı padişahlarının en tutumlu olanları arasında yer alır.
C) Yarışmaya 9, 10, 11 ve 12. sınıftaki öğrenciler katılacak.
D) XV-XX. yüzyıllar arasındaki tarihi hadiseleri anlamak çaba gerektirir.
E) 18. Mart 1918'de Çanakkale'de bir destan yazılmıştır.

13. İlçelerden Sapanca () Arifiye () Salihli'yi () illerden Bolu ve Sakarya'yı seviyorum ()

Yukarıda boş bırakılan yerlere sırasıyla hangi noktalama işaretleri getirilmelidir?

- A) (,) (.) (;) (.)
B) (,) (,) (;) (.)
C) (,) (,) (;) (.)
D) (,) (,) (,) (.)
E) (,) (,) (,) (!)

14. Aşağıdaki cümlelerin hangisinde ünsüz değişmesine uğrayan bir sözcük yoktur?

- A) Bir mih gibi saklıyorum adını aklımda.
B) Bir kişinin sağlığı yerinde değilse o kişi, dünyanın lezzetlerinden mahrum kalır.
C) Sütten ağzı yanan yoğurdu üfleyerek yer.
D) Sevgiyle dolu kalbe her zaman huzur dolar.
E) Odada rengi kaçan kişilerle karışlaştık.

15. Balıkcılardan bazıları oltalarını toplayıp evlerinin yolunu tuttular.

Yukarıdaki cümlede geçen altı çizili sözcükle ilgili verilen aşağıdaki bilgilerden hangisi yanlıştır?

- A) Sözcüğün kökü "balık"tır.
- B) "-lar" eki, III. çoğul şahıs ekidir.
- C) "-çı" eki, isimden isim yapım ekidir.
- D) "-dan" eki, uzaklaşma hal ekidir.
- E) Yapım eki aldığı için gövde şeklindedir.

16. **Aşağıdaki cümlelerin hangisinde ikileme farklı bir görevde kullanılmıştır?**

- A) Ağır ağır çıkacaksın bu merdivenlerden.
- B) Ana sınıfı öğrencileri ilk gün sınıfta uslu uslu oturmuşlardı.
- C) Kuşların cik cik ötüşü insanı mest ediyordu.
- D) Saatin tık sesi suyun şırl şırl sesine karışırdı seher vakti.
- E) Doğru dürüst çalışmadan hiçbir başarı elde edilemez.

17. **Yüklem; isim, isim soylu, fiilimsi, isim tamlaması, sıfat tamlaması, birleşik fiil şeklinde oluşabilir.**

Aşağıdakilerden hangisinde yüklem belirtili isim tamlamasından oluşmuştur?

- A) Okulumuza en son gelen kişi sınıf öğretmeniydi.
- B) Şefkatin beslediği kalbi hiçbir şey besleyemez.
- C) En son baktıkları ev oldukça güzel bir evdi.
- D) Arkadaşları bu konuda onun ağzını yokluyordu.
- E) Okulumuzun en çalışkan öğrencisidir.

18. **Ancak gözünün gördüğüne inananlar su dolu bir bardaktaki kaşığı kırık sanırlar.**

Yukarıdaki cümlelerin niteliği aşağıdakilerden hangisinde doğru olarak verilmiştir?

- A) Olumlu, bileşik, kurallı eylem cümlesi
- B) Olumlu, sıralı, kurallı eylem cümlesi
- C) Olumsuz, bileşik, kurallı eylem cümlesi
- D) Olumlu, bağlı, kurallı eylem cümlesi
- E) Olumlu, bileşik, kurallı ad cümlesi

19. **Aşağıdaki cümlelerin hangisinde nesne eksikliğinden kaynaklanan bir anlatım bozukluğu vardır?**

- A) Yaşamını zenginleştiren, anlam kazandıran birçok dostu var.
- B) Misafirlerini güzelce ağırladı, bol bol ikramda bulundu.
- C) Babasını zor günlerinde hiç yalnız bırakmadı, her zaman sahip çıktı.
- D) Ülkesine yapılanları hiçbir zaman affetmiyor, her şeyden çok seviyordu.
- E) Kendisini tebrik eder, bundan sonraki hayatında başarılar dilerim.

20. **Anlamca kaynaşmış birleşik fiiller üç şekilde oluşur. Bu fiiller bir kurala bağlı kalmadan oluşan fiillerdir.**

Buna göre aşağıdakilerden hangisinin yüklemi deyim şeklinde oluşan birleşik fiiller arasında yer almaz?

- A) Köyü ve çocukluk yılları gözünde tütüyordu onun.
- B) Çocuk, köyün altında otlayan kuzulara taş atıyordu durmadan.
- C) Baktık ki sonuç almayacak ağırdan aldı meseleyi.
- D) Can atar Betül, annesine kavuşmak için.
- E) Annesinin kazada öldüğünü televizyondan öğrenince aklını oynattı.

1. “Edebî metinler yazıldığı dönemin izlerini taşır.”
Yukarıdaki ifade edebî metinlerin hangi özelliğini ortaya koymaktadır?

- A)Edebî metinler kurgusal bir yapıya sahiptir.
- B)Edebî metinler gelenekten beslenir.
- C)Edebî metinlerin yazıldığı dönem ile edebî metin arasında sıkı bir ilişki vardır.
- D)Edebî metinler insanı konu edinir.
- E)Edebî metinlerde mecazlı anlatıma sıkça başvurulur.

2. **Aşağıdaki seçeneklerden hangisinde bilgi yanlışlığı vardır?**

- A)Edebî metinler kurmacadır.
- B)Kurmaca metinlerin malzemesi gerçek ve gerçekliktir.
- C)Edebî metinlerdeki gerçek ve gerçeklik günlük hayattan farklıdır.
- D)Edebiyatın konusu insandır.
- E)Edebî metinlerde kullanılan dil günlük hayatta kullanılan dildir.

3. 1930'lara gelindiğinde giderek hececilerin yazdığı şiirlere olan ilgi azalmıştır. Bir grup ozan hececilerin geleneksel şiire duygusalca bağlılıklarına karşı çıkıyorlar, yeni duyarlık ve söyleyişler için yeni bir tarz başlattıklarını belirtiyorlardı. Onlar kendilerinden önceki şiirleri mızımız ve soluk hisler diye nitelendiriyorlardı. Onların memleketçi ve Anadoluçu tutumlarını sığ buluyorlardı.

Aşağıdakilerden hangisi, yukarıda sözü edilen ve parnasizmden etkilenen bu grubun şairlerinden biri değildir?

- A) Yusuf Ziya Ortaç
- B) Ziya Osman Saba
- C) Vasfi Mahir Kocatürk
- D) Cevdet Kudret Solok
- E) Sabri Esat Siyavuşgil

4. Orhan Kemal ve Sabahattin Ali gibi sanat hayatına şiirle başlayan sanatçının asıl ürünleri, öyküleridir. Gözlemci, gerçekçi bir tutumla yazdığı öykülerinde çocukluk anılarını, Fransa'da geçirdiği yılları, İstanbul'un değişik semtlerinde, adalarda geçen günlerini insanların içine karışarak anlattı, Türk edebiyatındaki alışılmış öykü yapısını kırarak, olayın gelişimini değil; olayın içinde iki insanın durumunu yansıttı.

Aşağıdakilerden hangisi, bu parçada sözü edilen yazarın eserlerinden biri değildir?

- A) Semaver
- B) Mahalle Kahvesi
- C) Kayıp Aranıyor
- D) Şahmerdan
- E) Şişhaneye Yağmur Yağıyordu

5. Cumhuriyet döneminde Batılı, çağdaş bir içerikle halk ve tekke şiirinin biçim olanaklarını kullanarak bireysel duyguları dile getiren şiirler yazdı. 1940'lı yıllardan sonra çıkarmakta olduğu Büyük Doğu dergisiyle birlikte ideolojik ve felsefik düşüncelerini de şiirlerine yansıttı. Kaynağını tasavvufтан alan bir mistisizmle toplumcu şiirin karşısında yer aldı. Şiirlerinin pek çoğu "Çile" adı altında bir kitapta toplandı.

Bu parçada sözü edilen şair, aşağıdakilerden hangisidir?

- A) Necip Fazıl Kısakürek
- B) Yahya Kemal Beyatlı
- C) Ahmet Hamdi Tanpınar
- D) Mehmet Âkif Ersoy
- E) Ahmet Haşim

6. Kendine özgü biçim denemeleriyle dikkati çeken 1940 sonrası toplumsal-gerçekçi şairlerden biri olan halk deyişlerinden, tekrarlardan ve argodan yararlanarak esprili bir şiir diline yönelmiş ve kimi zaman yergiye kaçan bir anlatımla toplumsal konuları işlemiştir. Onun göze çarpan en önemli özelliği günümüz şiirinde gittikçe yaygınlaşan dil malzemesindeki argo ve küfrün bolluğudur. Şiirlerim Sevgi Duvarı, Bir Siyasinin Şiirleri, Ölüm ve Oğlum gibi yapıtlarda toplamıştır.

Bu parçada boş bırakılan yere aşağıdakilerden hangisi getirilmelidir?

- A) Atol Behramoğlu
- B) Kemal Özer
- C) Can Yücel
- D) Özdemir İnce
- E) Ergun Evren

7. Aşağıdakilerden hangisi II. Yeni sonrası toplumcu şairlerin bir özelliği değildir?

- A) Geleceğe olan inancı anlatan, ümit dolu şiirler yazmışlardır.
- B) Şiirin içeriğine önem vermişlerdir.
- C) Mesajlarını etkili kılmak için slogan üslubundan yararlanmışlardır.
- D) İkinci Yeni şiir anlayışının devamı olmaktan öteye gidememişlerdir.
- E) Kendilerini toplumun sözcüsü olarak görmüşlerdir.

8. Refik Durbaş'a ait bu dizeler ve onun bulunduğu dönem karşılaştırdığında aşağıdakilerden hangisi söylenemez?

- A) Toplumsal temalara ağırlık verilmiştir.
- B) Serbest ölçü benimsenmiştir.
- C) Kapalı ve soyut bir anlatımla oluşturulmuştur.
- D) Şair, kendini toplumun sözcüsü olarak görmektedir.
- E) Yaşamla mücadele ve direnme konusu işlenmiştir.

9. 1960 sonrası toplumcu Türk şiiri için aşağıdakilerden hangisi söylenemez?

- A) Şiirde ideolojik unsurlar görülmeye başlanmıştır.
- B) Slogana dayalı bir şiir dili oluşturulmuştur.
- C) ölçü ve kafiye dayalı bir şiir anlayışı benimsenmiştir.
- D) Serbest şiir benimsenmiştir.
- E) Toplum meseleleri ve bireysel temalara yer verilmiştir.

10. Aşağıdaki bilgilerden hangisi ayraç içinde verilen sanatçı ile uyuşmamaktadır?

- A) Şiirlerinde inançlara ayak direyen bir tutumu vardır. (Can Yücel)
- B) Eserlerinde efsanelere, halk hikâyelerine ve ağıtlara yer vermiş, Doğu Anadolu'yu işlemiştir. (Ahmed Arif)
- C) Marksizm öğretileri içeren şiirlerinde Nazım Hikmet etkisi görülür. (Arif Damar)
- D) Dersaadette Sabah Ezanları adlı romanında Türkiye'nin son elli yılını ele alır. (Atilla İlhan)
- E) Mehmet Çınarlı'nın kurduğu 'Hisar' dergisi şairlerindendir. (Ahmet Oktay)+

11. Aşağıdaki sanatçılardan hangisi toplumcu çizgide eser vermemiştir?

- A) Ahmet Arif
- B) Can Yücel
- C) Ziya Osman Saba
- D) Atilla İlhan
- E) Atol Behramoğlu

Millî Edebiyat akımının etkili olduğu yıllarda halkın yaşama tarzı ve değerlerini anlatan manzumeler yazmıştır. Türk edebiyatında "toplum için sanat" akımının başlıca temsilcilerinden biridir. Halka seslenen, yalın, halkın söyleyiş özelliklerini koruyan, konusu günlük ya da siyasal olaylardan alınmış, gerçekçi ve gözleme dayalı, aruz ölçüsü ile lirik-epik, lirik-didaktik şiirler yazmıştır. Şiirleri, yedi bölümden oluşan Safahat adlı kitapta toplanmıştır.

12. Bu parçada sözü edilen şair, aşağıdakilerden hangisidir?

- A) Ziya Gökalp
- B) Ahmet Haşim
- C) Faruk Nafiz Çamlıbel
- D) Mehmet Akif Ersoy
- E) Yahya Kemal Beyatlı

Bugün..... hareketi olarak bilinen edebî hareket, Selanik'te çıkan..... dergisinde..... aynı adla isimli olarak yayımladığı makaleyle başlar.

13. Bu parçada boş bırakılan yere aşağıdakilerin hangisinde verilenler getirilmelidir?

- A) Birinci Yeni - 1905'te -Fecr-i Âti - Ahmet Haşim'in
- B) Genç Kemler - 1839'da - Tercüman-ı Ahval - Şinasi'nin
- C) Yeni Lisan - 1911'de -Genç Kalemler - Ömer Seyfettin'in
- D) Edebiyat-ı Cedide - 1896'da - Servet-i Fünûn - Tevfik Fikret'in
- E) Beş Hececiler - 1917'de -Servet-i Fünûn - Faruk Nafiz'in

14. Millî Edebiyat dönemi şiiri içinde Ziya Gökalp ve çevresinde gelişen şiir ile ilgili olarak aşağıdakilerden hangisi söylenemez?

- A) Hece ölçüsü kullanılmıştır.
- B) Türkçülük akımının etkisi görülür.
- C) Açık ve anlaşılır bir dil kullanılmıştır.
- D) Pek çok şiirde kuru bir didaktizm öne çıkmıştır.
- E) Sadece Halk edebiyatı nazım şekilleri kullanılmıştır.

15. Millî Edebiyat dönemi şiiriyle ilgili olarak aşağıdakilerden hangisi söylenemez?

- A) Edebiyat-ı Cedide anlayışıyla şiir yazan şairler de vardır.
- B) Batı edebiyatı kaynaklı nazım şekilleri kullanılmamıştır.
- C) Ziya Gökalp ve çevresine sade bir dille ve hece ölçüsüyle şiirler yazılmıştır.
- D) Mehmet Akif bu dönemde halkın yaşama tarzını ve değerlerini yansıtan manzumeler yazmıştır.
- E) Ahmet Haşim ve Yahya Kemal Beyatlı başta olmak üzere bazı şairler saf (öz) şiir yolunda ürünler vermişlerdir.

- I. Ziya Gökalp
- II. Mehmet Akif Ersoy
- III. Faruk Nafiz Çamlıbel
- IV. Yahya Kemal
- V. Ahmet Haşim

16. Yukarıda numaralanmış sanatçılar benimsedikleri şiir anlayışı yönüyle ikiye ayrılabilirlerse hangisi dışta kalır?

- A) I. B) II. C) III. D) IV. E) V.

17. Aşağıdakilerden hangisi Cumhuriyet Dönemi halk şairlerinden biri değildir?

- A) Murat Çobanoğlu
- B) Nazım Hikmet
- C) Âşık Mahsuni Şerif
- D) Âşık Veysel
- E) Abdürrahim Karakoç

I. Aşk, doğa gibi konuların yanında güncel konular da işlenmiştir.

II. Konuşma diline yakın bir dil kullanılmıştır.

III. Şiirler, cönk adı verilen defterlerde toplanmaya devam edilmiştir.

IV. Usta-çırak ilişkisi devam ettirilmiştir.

V. Saz eşliğinde şiir söyleme geleneği sürdürülmüştür.

18. Cumhuriyet Dönemi halk şiiri ile ilgili olarak yukarıdaki bilgilerden hangisi, doğru değildir?

- A) I. B) II. C) III. D) IV. E) V.

19. Aşağıdaki açıklamalardan hangisi ayrıca içinde verilen sanatçıyla ilgili değildir?

- A) Âşıklık geleneğinin yaşaması için çalışmış, bir âşıklar kahvesi açmıştır. (Murat Çobanoğlu)
- B) Merkezinde insan olan şiirlerini, biçimsel olarak halk şiiri geleneğine bağlı kalarak oluşturmuştur. (Abdürrahim Karakoç)
- C) Günlük konularla yakından ilgilenmiş, şiirlerini müzik eşliğinde söylemiştir. (Âşık Mahsuni Şerif)
- D) Çukurovada yaşamış önemli âşıklardan biridir. (Âşık Feymani)
- E) Batı etkisinde gelişen modern Türk şiirinin başarılı örneklerini yazarken folklor öğelerinden yararlanmıştır. (Veysel Şatiroğlu) +

20. Aşağıdakilerden hangisi Cumhuriyet Dönemi halk şairlerinden birine ait değildir?

- A) Dostlar Beni Hatırlasın
- B) Gönül Bahçesi
- C) Sebil ve Güvercinler
- D) Beşinci Mevsim
- E) Bu Mezarda Bir Garip Var

1)

$$P(x) = (a + 4)x^3 + bx - 2x - 3$$

$$Q(x) = (c - 3)x^2 + d - 1$$

polinomları veriliyor.

P(x) sabit polinom, Q(x) ise sıfır polinomu olduğuna göre, a + b + c + d toplamı kaçtır?

- A)4 B)1 C)-1 D)2 E)-2

2)

$$P(x + 2) = x^6 - 8x^4 + 3x^3 + 1$$

eşitliği veriliyor.

P(x) polinomunun katsayılar toplamı a, P(5x + 3) polinomunun sabit terimi b olduğuna göre, a + b kaçtır?

- A)-8 B)-12 C)-10 D)-14 E)-16

3)

P(x) = x⁵ + ax + b polinomunun (x - 1)² ile bölümünden kalan 2x + 1 ise b kaçtır?

- A)5 B)3 C)1 D)4 E)2

4)

$$P(x) = x^8 + 3.x^6 + 3$$

$$Q(x) = 3x^2 - 4x + 5$$

polinomu veriliyor.

Buna göre,

$$P(\sqrt{x}) \cdot [Q(x)]^3$$

polinomunun derecesi kaçtır?

- A)5 B)10 C)7 D)12 E)15

5)

P(x) ve Q(x) birer polinomdur.

$$\text{der}(P(x^2 - 1) \cdot Q(3x + 5)) = 13$$

$$\text{der}\left(\frac{x^3 \cdot P^2(-2x^2 + 1)}{Q(x^3)}\right) = 4$$

olduğuna göre, der(P(x)) + der(Q(x)) kaçtır?

- A)5 B)7 C)9 D)8 E)6

6)

$$P(x) = x^{a+5} + x^{\left(\frac{49}{a^2}\right)} + 3$$

ifadesinin bir polinom belirtmesi için a'nın alabileceği kaç farklı tam sayı değeri vardır?

- A)2 B)4 C)6 D)12 E)3

7)

I. $2x^2 - x + 3$

II. $x^2 + \frac{1}{x} - 2$

III. $\sqrt{x} + 2$

IV. $\sqrt{3}x + 2$

V. -3

Yukarıda verilen ifadelerin kaç tanesi polinomdur?

- A)4 B)2 C)5 D)3 E)1

8)

P(x) polinomunun derecesi 3, Q(x) polinomunun derecesi 4 olduğuna göre,

$$P(x).Q(x) + P(x)$$

polinomunun derecesi aşağıdakilerden hangisidir?

- A)18 B)7 C)15 D)12 E)10

9)

$$P(x) = \frac{3x^2 - ax + 2}{x^2 + 6x - b} \text{ ifadesi sabit bir polinomdur.}$$

Buna göre, a . b çarpımı kaçtır?

- A)12 B)18 C)-18 D)4 E)-12

10)

P(x) bir polinom ve n pozitif bir doğal sayı olmak üzere P(x + n) polinomu ile P(x + n + 1) polinomunun sabit terimleri arasındaki fark n dir.

P(1) = 1 olduğuna göre, P(8) aşağıdakilerden hangisi olabilir?

- A)-15 B)-20 C)-27 D)-30 E)-35

11)

$$P(x) = (x^3 + 6x^2 - 3) \cdot (x^2 - 2x + 5)$$

polinomu düzenlendiğinde elde edilen tek dereceli terimlerin katsayılar toplamı kaçtır?

- A)8 B)3 C)-8 D)0 E)3

12)

Başkatsayısı 3 olan 4. dereceden bir polinom $(x^2 + x + 1)$ ile tam bölünüyor.

Bu polinomun sabit terimi 6, katsayılar toplamı 36 ise $(x + 1)$ ile bölümünden kalan kaçtır?

- A)12 B)6 C)18 D)36 E)4

13)

$$P(x) = (x^3 - 2x + 1)^3$$

ifadesinin açılımında çift dereceli terimlerin katsayıları toplamı kaçtır?

- A)1 B)3 C)16 D)27 E)4

14)

$$P(x^3) = 3x^{27} + 9x^9 - 5$$

$$Q(x^2) = -21x^8 - 16x^4 + 3x^2 + 9$$

polinomları veriliyor.

Buna göre, $\text{der}[P(x^2) \cdot Q^2(x^3)]$ kaçtır?

- A)42 B)18 C)12 D)36 E)24

15)

$$P(4x - 7) = 2x^2 + 3x - 5$$

polinomu veriliyor.

Buna göre, P(5) değeri kaçtır?

- A)17 B)18 C)22 D)20 E)21

16)

$$P(x - 2) \cdot (x^2 - 3x - 1) = Q(x + 3) \cdot (x - 4) + 2x + 1$$

eşitliği veriyor. P(x + 2) polinomunun x + 1 ile bölümünden kalan 8 ise Q(2x + 4) polinomunun katsayılar toplamı kaçtır?

- A)-1 B)5 C)10 D)15 E)1

17)

$$P(x) = (a - 3)x^3 + (b - 2)x^2 + 7x + c - 4$$

$$Q(x) = 5x^2 + 7x - 8$$

polinomları eşit olduğuna göre, a + b + c toplamı kaçtır?

- A)4 B)2 C)5 D)3 E)6

18)

$$P(x) = (x + 3)^4$$

$$Q(x) = (x + 2)^5$$

olduğuna göre, $Q(x) - P(x)$ polinomunun x^2 li teriminin katsayısı kaçtır?

- A)80 B)66 C)43 D)26 E)35

19)

$P(x)$ polinomunun sabit terimi 5 ve $Q(x)$ polinomunun katsayılarının toplamı 7 olmak üzere

$$R(x) = P(x + 1) + 2 \cdot Q(x + 2)$$

polinom eşitliği veriliyor.

Buna göre, $R(x - 1)$ polinomunun sabit terimi kaçtır?

- A)17 B)19 C)16 D)18 E)15

20)

$$P(x - 1) = (2x^3 - x + a) \cdot Q(1 - x)$$

$P(x + 1)$ polinomunun sabit terimi 36, $Q(2x - 3)$ polinomunun katsayılar toplamı 3 olduğuna göre, a kaçtır?

- A)-2 B)2 C)0 D)3 E)1

1)

$f(x) = 2x - 3$ ve $g(x) = x^2 - a$ fonksiyonları veriliyor.

$(g \circ f)(3) = 15$ olduğuna göre, a kaçtır?

- A) -8 B) -6 C) -2 D) 0 E) 2

2)

$$(f \circ g)(3x - 1) = 5x + 2$$

$$g^{-1}(5x) = 3x - 4$$

olduğuna göre, $f(19)$ kaçtır?

- A) 8 B) 10 C) 12 D) 15 E) 16

3) Tanımlı olduğu değerler için

$g \circ f(x) = x$ ise f fonksiyonu aşağıdakilerden hangisine eşittir?

- A) g^{-1} B) g^2 C) f^{-1} D) $g \circ g$ E) $f \circ g$

4)

$$(f \circ h)(x) = 2x + 6, \text{ ve } (h^{-1} \circ g)(x) = x - 2$$

olduğuna göre, $(f \circ g)(x)$ fonksiyonu aşağıdakilerden hangisidir?

- A) $x + 3$ B) $x - 1$ C) $3x - 1$ D) $2x + 2$ E) $2x + 3$

5)

f, g, h reel sayılarda tanımlı bire bir ve örten fonksiyonlar, $f(g(x)) = h^{-1}(x)$ ve $g^{-1}(x) = 2f(x) + 3$ olduğuna göre, $h(2)$ kaçtır?

- A) 8 B) 7 C) 6 D) 5 E) 4

6)

$$(g \circ f^{-1})(x) = \frac{3x + 6}{2x - 5} \text{ olduğuna göre,}$$

$(f \circ g^{-1})(2)$ değeri kaçtır?

- A) 10 B) 12 C) 16 D) 18 E) 20

7) f fonksiyonu \mathbb{R} de tanımlı bir fonksiyon

$$f^{-1}(x) = \frac{x + 5}{2} \text{ ise } f(x) \text{ fonksiyonunu bulunuz?}$$

- A) $2x$ B) $5x - 2$ C) $2x - 5$ D) $-5x$ E) $5x$

8) Aşağıdaki fonksiyonlardan hangisinin tersi kendisine eşit değildir?

- A) $-2x$ B) x C) $-x - 3$ D) $-x + 3$ E) $x + 4$

9)

$y = f(x)$ doğrusal fonksiyon ve $g(x) = 2x - 3$ fonksiyonu veriliyor.

$(f \circ g)(x) = 12x - 34$ olduğuna göre, $y = f(x)$ fonksiyonu aşağıdakilerden hangisidir?

- A) $6x - 16$ B) $2x + 4$ C) x D) $2x$ E) $6x$

10)

$$f(x) = \begin{cases} x + 1, & x > 2 \\ 1 - x, & x \leq 2 \end{cases}$$

fonksiyonu örten fonksiyon olduğuna göre, görüntü kümesi aşağıdakilerden hangisidir?

- A) $(2, 5)$ B) $[-1, 2)$ C) \mathbb{R} D) $[-1, \infty]$ E) $(1, 2]$

11)

$$f(x) = \begin{cases} 3x - 1, & x \geq 1 \\ x + 2, & x < 1 \end{cases}$$

$$f(3) + f(-3) + f(1) = ?$$

- A) 5 B) 7 C) 8 D) 9 E) 12

12)

$$f(x) = \begin{cases} 1 + ax, & x \geq 2 \\ 3 - 2x^2, & -2 \leq x < 2 \\ x + 2a, & x < -2 \end{cases}$$

$$f(2) + f(0) + f(-4) = 12$$

olduğuna göre, $f(-5)$ kaçtır?

- A) -3 B) -2 C) -1 D) 0 E) 1

13)

Gerçek sayılar kümesi üzerinde f fonksiyonu

$$f(x) = \begin{cases} -x - 1, & x \leq 0 \text{ ise} \\ x - 1, & x > 0 \text{ ise} \end{cases}$$

biçiminde tanımlanıyor.

Buna göre, $f(-1) + f(0) + f(1)$ toplamı kaçtır?

- A) -5 B) -1 C) 1 D) 2 E) 4

14)

$$f(x) = \frac{2x - 3}{-x + a}$$

fonksiyonu sabit fonksiyon olduğuna göre, $f(5) + f(2a) - f(10)$ toplamı kaçtır?

- A) -6 B) -4 C) -2 D) 3 E) 6

15) $f(x) = 3x + 6$ $g(x) = 2x - 4$ ise $f \circ g(x) = ?$

- A) $6x + 3$ B) $6x - 2$ C) $6x - 6$ D) $6x$ E) $6x + 1$

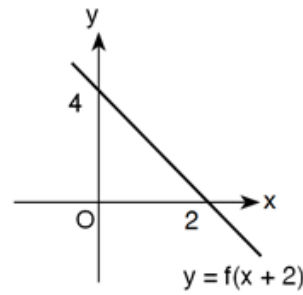
16) $f(x) = (a - 2)x^4 + 7x + b + 5$ Fonksiyonunun grafiği orjine göre simetrik ise $f(4) = ?$

- A) 0 B) 7 C) 15 D) 28 E) 35

17) $f(x) = ax^5 + bx^3 + 3x^2 - 4$ fonksiyonu çift fonksiyon ise $f(2) = ?$

- A) 8 B) 12 C) 16 D) 20 E) 24

18)



Şekildeki grafik $y = f(x + 2)$ fonksiyonuna aittir.

Buna göre, $f(3) + f(5)$ değeri kaçtır?

- A) -6 B) -4 C) -2 D) -1 E) 0

19)

$$f(x) = (m - 1)x^2 + 2x + m$$

fonksiyonu reel sayılarda birebir ve örten bir fonksiyon olduğuna göre, $f(m)$ kaçtır?

- A) 1 B) 3 C) 5 D) 6 E) 8

20)

$f(x)$ fonksiyonunun grafiği y eksenine göre simetrik.

$$f(x) = (m - 2)x^3 + (n - 1)x^{m+2} + (n + 3)x + m.n$$

olduğuna göre, $f(m + n)$ değeri kaçtır?

- A) -20 B) -15 C) -10 D) 5 E) 15

1. Kurtuluş Savaşı'nda Güney Cephesi'nde savaştığımız Fransa ile 1921 Ankara Antlaşması imzalanmıştır. Bu antlaşmaya göre,

- Hatay'da özerk bir yönetimin kurulması,
- Resmî dil olarak Türkçe ve Türk parası kullanılması kabul edildi.

bu bilgilere bakılarak,

I. Hatay, Türkiye Cumhuriyeti'ne katılmıştır.

II. Hatay'da Türk kültürünün devam etmesi sağlanmıştır.

III. Misakımillî'den taviz vermiştir.

yargılarından hangilerine ulaşılabilir?

- A) I ve II B) I ve III C) Yalnız II
D) II ve III E) Yalnız I

2. Türk ordusu Musul üzerine harekâta hazırlandığı sırada İngilizlerin kışkırtması ile Şeyh Sait İsyanı'nın çıkması üzerine Türkiye, Musul sorunu ile gerektiği gibi ilgilenemedi.

Bu durum aşağıdakilerden hangisinin kanıtıdır?

- A) İşgalci devletlerin Lozan'dan sonrada faaliyetlerine devam ettiğinin
B) Musul'un barış yoluyla Türkiye'ye bağlandığının
C) Şeyh Sait İsyanı'nın bastırılmadığının
D) Türkiye'nin dış politikaya yeteri kadar önem vermediğinin
E) İsyanı önlemek için bir girişimde bulunulmadığının

3. Boğazlar silahlanma yarışından dolayısavunmasız durumdaydı ve uluslararası bir kuruluş olan Milletler Cemiyeti etkisizdi.Türkiye, Boğazların güvenliğini sağlamak için girişimde bulundu.

Sözü edilen gelişmeler aşağıdakilerden hangisine neden olmuştur?

- A) Sadabad Paktı
B) Türkiye'nin Milletler Cemiyetine üyeliği
C) Bozkurt-Lotus davası
D) Montrö Boğazlar Sözleşmesi
E) Balkan Paktı

4. Kırk asırlık Türk yurdu, düşman elinde kalmaz.Atatürk, bu sözü aşağıdakişehirlerden hangisi için söylemiş olabilir?

- A) Batum B) Edirne C) Hatay
D) İzmir E) Muş

5. Türkiye, Milletler Cemiyetinden aldığı davet sonucunda 1932'de bu cemiyete üye olmuştur.

Bu durum,

- I. Türkiye'nin uluslararası oluşumlara sıcak bakması,
II. Türkiye'nin uluslararası alanda saygınlığının artması,
III. Türkiye'nin barıştan yana bir tutum sergilemesi

durumlarından hangilerinin göstergesidir?

- A) Yalnız I B) I ve II C) I ve III
D) II ve III E) I,II ve III

6. 1936 MontröBoğazlar Sözleşmesi ile Boğazlar Komisyonu kaldırıldı ve Boğazlar Türkiye'ye bırakıldı.

Bu durum,

I. bağımsızlık,

II.Misakı milli

III.barişçılık

ilkelerinden hangileriyle ilişkilendirilebilir?

- A) I ve II B) I ve III C) II ve III
D) Yalnız II E) I, II ve III

7. Atatürk'ün ,Yurtta sulh cihanda sulh ,sözü aşağıdaki ilkelere hangisiyle ilgilidir?

- A) Barişçılık B) Bağımsızlık
C) Gerçekçilik D) Hukuka bağlılık
E)İdealistlik

8. Aşağıdakilerden hangisi I. Dünya Savaşı'nın çıkmasında etkili olan genel nedenler arasında ver almaz?

- A) Milliyetçilik fikri
B) Rusya'nın panislavizm politikası
C) Silahlanma yarışı
D) Sömürgecilik yarışı
E) Hammadde ve pazar ihtiyacı

9. Ermeni sorununun ortaya çıkmasında;

I. General Harbord raporu

II. Milliyetçilik akımı

III. Osmanlı toprakları üzerinde emelleri olan devletlerin politikaları

Gibi gelişmelerden hangilerinin etkili olduğu söylenebilir?

- A) Yalnız I
B) Yalnız II
C) I ve II
D) II ve III
E) I, II ve III

10. Osmanlı Devleti'nin I. Dünya Savaşı'nda müttefiklerine yardım etmek amacıyla savaştığı cepheler aşağıdakilerden hangisidir?

- A) Suriye - Filistin
B) Çanakkale - Kanal
C) Makedonya-Kafkas
D) Kanal - Galiçya
E)Makedonya- Galiçya

11. Aşağıdaki devletlerden hangisi Paris Barış Konferansı'na katılmamıştır?

- A) Rusya
B) ABD
C) Japonya
D) İngiltere
E) Fransa

12. I.Dünya Savaşı'nın sonlarına doğru yayımlanan Wilson İlkelerinin;

I. Yenenerler , yenilenlerden toprak almayacak.

II. Azınlıklara self determinasyon hakkı tanınacak.

III. Devletler arasında gizli antlaşmalar yapılmayacak.

IV. Boğazların yönetimi uluslararası bir komisyona bırakılacaktır.

V. Ülkelerin gelişmelerini kısıtlayan uluslararası ekonomik engellemeler kaldırılacak.

maddelerinden hangileri, Osmanlı Devleti'ni olumsuz yönde etkilemiştir?

A) Yalnız II

B) II ve III

C) II ve IV

D) I, II ve III

E) II, III ve IV

13. Mondros Ateşkes Antlaşması'nı imzalayan,Balkan Savaşlarındaki başarılarından dolayı "Hamidiye Kahramanı" olarak adlandırılan kişi aşağıdakilerden hangisidir?

A) Fethi Okyar

B) Kazım Karabekir

C) Refet Bele

D) Rauf Orbay

E) Ali Fuat Cebesoy

14. Aşağıdakilerden hangisi TBMM'nin ayaklanmalara karşı aldığı tedbirlerden birisi değildir?

A) Anadolu Ajansının kurulması

B) Tekalifi Milliye emirlerinin yayınlanması

C) Hâkimiyet-i Milliye Gazetesi

D) Ankara müftüsünün fetvası

E) Hıyanet-i Vataniye Kanunu

15. Doğu ve Güney Cephelerinin kapanmasını sağlayan antlaşmalar hangi seçenekte doğru verilmiştir?

A) Londra- Mudanya

B) Gümrü - Mudanya

C) Gümrü - Lozan

D) Moskova-Ankara

E)Gümrü - Ankara

16. Ermeni Hükûmetinin Sevr Antlaşması'nın geçersizliğini kabul ettiği ve TBMM'yi tanıdığı antlaşma aşağıdakilerden hangisidir?

A) Gümrü Antlaşması

B) Batum Antlaşması

C) Moskova Antlaşması

D) Kars Antlaşması

E) Mudanya Antlaşması

17. Dumlupınar Meydan Muharebesi olarak adlandırılan savaş aşağıdakilerden hangisidir?

A) I. İnönü Savaşı

B) II. İnönü Savaşı

C)Gediz Muharebesi

D) Sakarya Savaşı

E)) Başkomutanlık Meydan Muharebesi

18. TBMM'nin Kayseri'ye taşınması fikri hangi olay sonrasında ortaya çıkmıştır?

- A) I. İnönü Muharebesi
- B) Gediz Muharebesi
- C) İstanbul'un işgali
- D) Sivas Kongresi
- E) Kütahya-Eskişehir Muharebeleri

19. Büyük Taarruz için yapılan hazırlık çalışmaları arasında;

- I. Başkomutanlık süresinin uzatılması,
- II. Sovyet Rusya'dan silah ve malzeme yardımı alınması,
- III. İstanbul'dan silah ve cephane kaçırılması

gelişmelerinden hangileri vardır?

- A) Yalnız I
- B) I ve II
- C) I,II ve III
- D) II ve III
- E) Yalnız III

20. Birinci İnönü Savaşı'ndan sonra yaşanan;

- I. Afganistan ile dostluk antlaşmasının imzalanması,
- II. SSCB ile Moskova Antlaşması'nın imzalanması,
- III. istiklal marşının kabulü,
- IV. İtilaf Devletlerinin TBMM'yi Londra Konferansı'na davet etmesi

gelişmelerden hangileri TBMM'nin hukuksal varlığının tanındığına kanıt olarak gösterilebilir?

- A) Yalnız I
- B) I, II ve IV
- C) Yalnız III
- D) II ve IV
- E) I ve IV

1. Ramsar Sözleşmesi, aşağıdakilerden hangisine yönelik yapılmıştır?

- A) Nükleer santrallerin azaltılması
- B) Sulak alanların korunmasına
- C) Milli park sayısının artırılması
- D) Tarım alanların genişletilmesine
- E) Doğal kaynakların tüketiminin azaltılması

Aşağıda dört şehre ait bazı ekonomik özellikler verilmiştir,

- Sanayinin gelişmesine bağlı olarak sürekli göç almakta ve çeşitli çevre sorunları yaşamaktadır.
- Doğal koşulların elverişsiz olduğu bir yerken; üniversitenin kurulması ve mezunlara iş olanağının oluşturulmasıyla sürekli göç almış ve büyümüştür.
- Eskiden önemli bir taş kömürü havzası iken zamanla sanayileşmiş ve bulunduğu ülkenin önemli sanayi alanlarından biri haline gelmiştir.
- Dünya borsasının kalbi ve ticaretin merkezi durumundadır.

2. Aşağıdakilerden hangisi, bu şehirlerden biri değildir?

- A) San Francisco B) Kocaeli C) Essen
- D) New York E) Tokyo

3. Türkiye’de endüstri bitkilerinin ekim alanları üzerinde aşağıdakilerden hangisi daha fazla etkili olmuştur?

- A) Toprak analizinin yapılması
- B) Sulama olanaklarının yaygınlaşması
- C) Makina kullanımının artması
- D) Gübre kullanımının artması
- E) Zirai mücadelenin yaygınlaşması

Türkiye’de 1980’den sonra serbest piyasa ekonomisine geçişle birlikte canlanan dış ticaret, ülkemizin 1996 yılında Gümrük Birliği’ne girmesiyle daha da artmıştır.

4. Aşağıdakilerden hangisi, bu durumun sonucunda sanayici ve iş adamlarımızı etkileyen olumlu bir durum değildir?

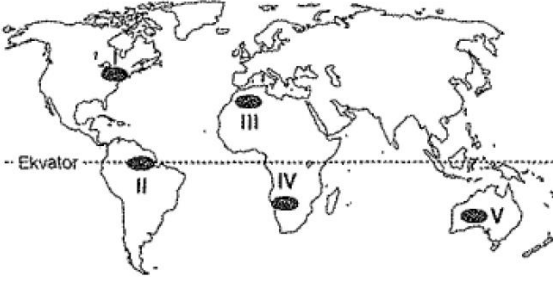
- A) İhracata yönelik üretimde artış olması
- B) Kaliteli ürün üretmeleri
- C) Arge ve reklam giderlerinde yaşanan artışlar
- D) Düşük gümrük gideri sayesinde uzak ülkelere açılma avantajını yakalamaları
- E) Dış piyasada güçlü şirketlerle rekabet şansını yakalamaları

5. Türkiye’de ormancılık sektörünün sorunları arasında aşağıdakilerden hangisi gösterilemez?

- A) Orman köylerinin kışlık ihtiyaçları için ağaç kesmeleri
- B) Yerleşme alanları oluşturmak için orman alanlarının daraltılması
- C) Kaçak ve usulsüz ağaç kesiminin fazla olması
- D) Ormanlardan kozalak, reçine ve bitki yağı gibi ürünlerin elde edilmesi
- E) Orman ürünleri üretiminde kullanılan teknolojinin eski olması

6. Ülkemizde aşağıdakilerden hangisinin üretim bölgesi yanlış verilmiştir?

- A) Tarım üretim bölgesi: Rize, Balıkesir ve Adana
- B) Maden üretim bölgesi: Zonguldak, Elazığ ve Batman
- C) Sanayi üretim bölgesi: İzmit, Kırıkkale ve Gaziantep
- D) Hizmet üretim bölgesi: Sinop, Van ve Siirt
- E) Pazarlama bölgesi: İstanbul, İzmir ve Ankara



7. Haritada taralı olarak gösterilen yerlerin iklim özellikleri dikkate alındığında hangilerinde güneş enerjisi potansiyelinin daha az olduğu söylenebilir?

- A) I ve II B) II ve III C) I ve III
D) III ve V E) IV ve V

8. Aşağıdakilerden hangisi, Rusya Federasyonuna ait bir özelliktir?

- A) Ülkenin kuzey kesimlerindeki araziler tarımsal faaliyetler için elverişlidir
B) Kuzeyinde tayga ormanları geniş yer kaplamaktadır.
C) Ülkenin batısında nüfus yoğunluğu daha azdır.
D) Elektrik ihtiyacının büyük bir kısmını Jeotermal enerjiden sağlamaktadır.
E) İhraç ürünleri arasında Balık ve tekstil ürünleri önemli yer tutmaktadır.

- I. Linyit
II. Fosfat
III. Bakır
IV. Krom

9. Doğu Anadolu Bölgesi, yukarıdaki madenlerden hangilerinin rezervinde ülkemizde ilk sıralarda yer alır?

- A) I ve II B) I ve III C) II ve III
D) II ve IV E) III ve IV

Hollanda'nın;

- * Güneydoğusunda tahıl, yem bitkileri ve patates tarımının yaygın olması,
- * Kuzey ve kuzeybatısında hayvancılığın gelişmesi,
- * Orta kesiminde sebze ve çiçek yetiştiriciliği, seracılık ile meyveciliğin önem kazanması

10. Aşağıdakilerden hangisini kesin olarak kanıtlar?

- A) Ülke topraklarının geniş olduğunu
B) İklim çeşitliliğinin fazla olduğunu
C) Tarım sektöründe çalışan nüfusun sanayi ve hizmet sektöründen fazla olduğunu
D) Tüm sektörler içerisinde tarım daha fazla paya sahip olduğunu
E) Tarım ve hayvancılık faaliyetlerinin planlı bir şekilde yapıldığını

Küresel ısınma; insanların çeşitli faaliyetleri sonucunda meydana gelen ve sera gazları olarak nitelendirilen bazı gazların, atmosferde yoğun bir şekilde artmasıyla atmosfer alt katmanları ile yeryüzü sıcaklığının yapay olarak artma sürecidir.

11. Buna göre, aşağıdaki faaliyetlerden hangisi küresel ısınmaya daha fazla neden olmaktadır?

- A) Jeotermal santrallerin kurulması
B) Ormanların tahrip edilmesi
C) Ulaşım araçlarının kullanımının artması
D) Tarım ve hayvancılık faaliyetleri
E) Bataklıkların kurutulması

Bir ülkenin ihracatı arttığı halde, dış ticaret açığı büyüyorsa bu ülke ile ilgili,

- I. Tarımsal hammadde ithalatı artmıştır.
II. Ticaret hacmi büyümektedir.
III. Enerjide dışa bağımlıdır.

12. yargılarından hangilerine kesin olarak ulaşılabilir?

- A) Yalnız I B) Yalnız II C) Yalnız III
D) I ve II E) II ve III

13. Aşağıdakilerden hangisi teknolojinin gelişmesinin insana sağladığı yararlar arasında bulunmaz?

- A) Geri dönüşüm sayesinde doğal kaynak tüketiminin azalması
- B) Mal ve hizmetlerin üretiminin artırılması
- C) Farklı alanlarda yeni iş sahalarının ortaya çıkması
- D) İş yükünü hafifletmede zamandan tasarruf sağlaması
- E) Kırsal kesimde makineleşmeyle birlikte kırdan kente yaşanan göçlerin artması

21. yy'da nüfus artış hızında yavaşlama görülse de Dünya nüfusu hızlı bir şekilde artmaya devam etmektedir, bunun doğal bir sonucu olarak yerleşime açılan alanlar artmakta önemli düzlük alanlar ve verimli toprakların bulunduğu sahalara işgal edilmektedir. Bu duruma alternatif çözümlerden biride dış cephesi şeffaf ve saydam maddelerden yapılmış çok katlı bir yapıdaki alanlarda her katta tarımın yapılabileceği yapay ortamlar oluşturmaktır.

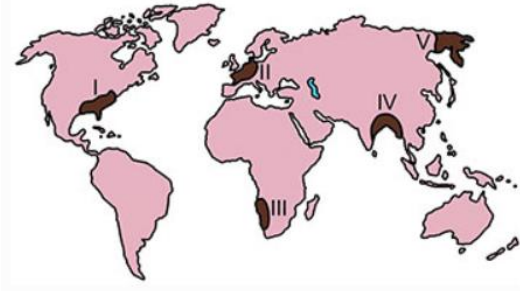
14. Yukarıdaki parçada başlıca özellikleri anlatılan kavram aşağıdakilerden hangisidir?

- A) Dikey Çiftçilik
- B) Kapsül Kulesi
- C) Yapay Zekâ
- D) E-ticaret
- E) Yüzen Denizanası



15. Yukarıdaki Türkiye haritasında belirtilen merkezlerin hangisinde "Yeşilirmak ve kollarında var olan kirlilik alanlarını tespit edip gerekli önlemleri almak" amacına yönelik kalkınma projesi hayata geçirilmiştir.

- A) I
- B) II
- C) III
- D) IV
- E) V



Alışılmışın dışında olan ve nadiren görülen doğa olaylarına ekstrem doğa olayı denir.

16. Buna göre Yukarıdaki Dünya haritasında Numaralandırılan yerlerden hangisinde kuraklığa bağlı ekstrem doğa olayı yaşanma ihtimali daha yüksektir?

- A) I
- B) II
- C) III
- D) IV
- E) V

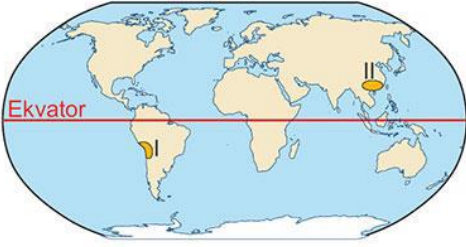
- I. Kar kazları
- II. Lama
- III. Ren geyiği
- IV. Aslan

17. Yukarıdaki hayvanlardan hangileri tundra biyomunda yaşamaktadır?

- A) I ve II
- B) I ve III
- C) II ve III
- D) II ve IV
- E) III ve IV

18. Üretim, dağıtım ve tüketimle ilgili olarak aşağıda verilen yargılardan hangisi yanlıştır?

- A) Yer şekilleri ulaşımı etkilediği için üretim ve tüketimi de etkiler.
- B) İletişim dağıtımı etkileyen beşerî faktördür.
- C) Güçlü bir pazar sadece üretimle gerçekleşir.
- D) Teknoloji, üretim, dağıtım ve tüketimi etkiler.
- E) Reklam tüketimi etkileyen beşerî bir faktördür.



19. Yukarıdaki haritada numaralanmış bölgelerde kurulan ilk uygarlıkların bulunduğu ülke aşağıdakilerden hangisinde doğru olarak gösterilmiştir?

- | | I | II |
|----|----------|-----------|
| A) | ABD | Çin |
| B) | Mısır | Hindistan |
| C) | Peru | Çin |
| D) | Şili | İran |
| E) | Meksika | Çin |

- I. Kürtajın yasaklanması
- II. Kızların erken evlenmesine izin verilmesi
- III. Çok çocuklu ailelerden vergiler alınması
- IV. Kadınların iş hayatına girmesine teşvik edilmesi

20. Yukarıdakilerden hangileri nüfus artış hızının düşürülmesi için alınması gereken tedbirlerdendir?

- A) I ve II B) I ve III C) II ve III
D) II ve IV E) III ve IV

1. Hz. Muhammed (sav), nitelikli ve kaliteli insan yetiştirmek için Mekke'de Darul Erkam'da dersler vermiştir. Bu öğretmenlik görevine Medine'de devam etmiş bunun için Mescid-i Nebinin yanına Suffa ismi verilen eğitim kurumları açmıştır.

Metinde vurgulan konu aşağıdakilerden hangisidir?

- A) Hz. Muhammed'in hak ve adaleti gözetmesi
- B) Hz. Muhammed'in çalışmayı sevmesi
- C) Hz. Muhammed'in bilgiye verdiği önem
- D) Hz. Muhammed'in sabırlı ve cesaretli olması
- E) Hz. Muhammed'in merhametli olması

2. Halife Mansur döneminde en önemli ilim ve kültür merkezi haline gelmiştir. Irak'ta Halife Me'mun zamanında kurulmuştur. Eski Yunan'a ait pek çok eser burada Arapça'ya tercüme edilmiştir. Astronomi ve tıp alanında pek çok eser yazılmıştır. 1258 yılındaki Moğol İstilasası ile yıkılmıştır.

Bu parçada hakkında bilgi verilen eğitim kurumu aşağıdakilerden hangisidir?

- A) Beytü'l Hikme
- B) Kurtuba Medresesi
- C) Nizamiye Medreseleri
- D) Meraga Rasathanesi
- E) Sahn-ı Seman Medresesi

3. Diğer varlıklardan bilme melekesiyle (akıl) ayrılan ve bu özelliği dolayısıyla insanı muhatap olarak alan İslam'ın bilime teşvik etmemesi düşünülemez. Çünkü akılla donatılan insanın en değerli eylemlerinden biridir bilmek.

Buna göre aşağıdaki hadislerden hangisinde verilen Öğüt diğerlerinden farklıdır?

- A) "İlim öğrenmek, kadın ve erkek bütün Müslümanlara farzdır."
- B) "Kıyamet gününde alimlerin mürekkebi, şehitlerin kanı ile tartılır."
- C) "Dünyayı isteyen ilme sarılsın, ahireti isteyen ilme sarılsın, hem dünyayı hem ahireti isteyen yine ilme sarılsın."
- D) "Kolaylaştırın, zorlaştırmayın, öfkelendiğiniz zaman susun!"
- E) "Alimler peygamberlerin varisleridir."

4. İslam tarihinde bugünkü anlamda ilkokul seviyesinde okuma yazma eğitimlerinin verildiği okulların ismi aşağıdakilerden hangisidir?

- A) Bimarhane
- B) Daru'l hadis
- C) Daru'l kurra
- D) Suffe
- E) Mektep

5. Bilim sayesinde insanlar hem doğa olaylarına atfettikleri bilinmezlikten bir nebze kurtulmuşlar hem de doğal felaketlere karşı önlem alarak kendilerini korumaya çalışmışlardır. Örneğin ilk çağlarda bazı insanlar gök gürlemesi, şimşek çakması, güneş ve ay tutulması gibi olayların tanrıların öfkelenmesi sonucu ortaya çıktığına inanmışlardır. Bilim tabiat olaylarının nedenlerini açıklamış, insanların yersiz korkularını gidermelerine katkıda bulunmuştur.

Yukarıda verilen metinde seçeneklerdeki hangi bilgiye değinilmemiştir?

- A) Bilimin, tabiat olayları ile ilgili bazı yersiz korkuları giderdiğine,
- B) Bilimsel çalışmalar sonucunda yapılan açıklamanın dinlerin yerini aldığına,
- C) Doğa olaylarının insanlar tarafından farklı yorumlandığına,
- D) Doğal afetlere karşı önlem almada bilimsel gelişmelerden istifade edildiğine,
- E) İnsanların bilimsel gelişmeler sayesinde tabiatı kavradığına,

6. Sınır boylarında ve stratejik mevkilerde bulunan askeri amaçla kullanılan sağlam yapılara verilen isim aşağıdakilerden hangisidir?

- A) Ribat
- B) Hisar
- C) Kule
- D) Karagah
- E) Medrese

7. Ülkemizin büyük çoğunluğu tabi olduğu fıkhi mezheptir. Kurucu Numan bin Sabittir. O bir konu için içtihad metodunu şöyle ifade etmiştir:” Ben bulduklarımı Allah’ın kitabından alırım. Onda bulamadıklarımı Peygamberin sünnetinden ve güvenilir kimselerin elinde bulunan onun sahih sünnetinden alırım. Allah’ın kitabında ve Peygamberin sünnetinde bulamadığım takdirde ashaptan tercih ettiklerimin sözlerini alırım, dilediğimin sözünü terk ederim...”

Yukarıda hakkında bilgi verilen fıkhi mezhep hangisidir?

- A) Şafilik
- B) Hanefilik
- C) Caferilik
- D) Malikilik
- E) Hanbelilik

8. Yusuf Hemedani’nin talebelerinden olup Orta Asya Türkleri arasında İslam’ın ve tasavvufun yayılmasında büyük hizmeti olmuştur. Kendi adıyla anılan tarikatın kurucusudur. Bu tarikat önceleri Taşkent, Seyhun, Harezmi ve Maverünnehir bölgesinde daha sonra ise Kafkasya, Anadolu ve Balkanlar’da yayılmıştır. Çok iyi derecede Arapça ve Farsça bilmesine rağmen eserlerini ve sohbetlerini Türkçe yapmıştır. Onun en önemli eseri Divan-ı Hikmet’tir.

Bu parçada İslam anlayışının oluşmasında etkili olan hangi şahsiyet tanımlanmıştır?

- A) Hacı Bektaş-ı Veli
- B) Kaşgarlı Mahmut
- C) Şafii
- D) Ahmet Yesevi
- E) Maturidi

9. Aşağıdakilerden hangisi İslam dünyasında tanınan ünlü tarihçilerden birisi değildir?

- A) Taberi
- B) İbn İshak
- C) Ebu Bekir Razi
- D) İbn Hişam
- E) Vakidi

10. Müslüman bilim adamlarının matematik ilmine katkıları arasında

I. Matematiğin olmazsa olmazı 0 (sıfır) ilk defa Müslüman bilim adamlarınca kullanılmıştır.

II. Harizmi, bugün de kullanılan logaritmayı geliştirmiş ve sıfırlı ondalık sayıyı bulmuştur.

III. Matematiksel işlemler sırasında irrasyonel sayıların da rasyonel sayılar gibi kullanılabileceğini ilk defa Ömer Hayyam kanıtlamıştır.

Verilenlerden hangileri yer alır?

- A) Yalnız I
- B) I ve II
- C) I ve III
- D) II ve III
- E) I, II ve III

11. Hayatı, tarihi şahsiyeti ve eserleri hakkında birçok farklı rivayet vardır. Eski Anadolu Türkçesinin oluşumunda çok önemli rol oynayan tür şairidir. Onun kullandığı kelimeler ve ifade kalıpları, bunlara yüklediği anlamlar ve mecazlar Türkçenin edebi bir dil haline gelmesi yolunda büyük bir aşama olmuştur.

Bu parçada hakkında bilgi verilen İslam düşünürü aşağıdakilerden hangisidir?

- A) Yunus Emre
- B) Hacı Bektaş-ı Veli
- C) Tapduk Emre
- D) Ahmet Yesevi
- E) Ahi Evran

12. Tasavvufta, ahirete yönelmek, dünyaya dalmamak, elde mevcut bulunsa bile gönülde mal mülk sevgisine yer vermemek gibi anlamlara gelir. Dünyayı terk edip çalışmamak değil, lezzet verici şeyleri azaltmak, onlara dalmamak olarak yorumlanır. Diğer bir ifadeyle ahireti unutup dünyaya esir olmamak şekline ifade edilmiştir.

Bu metinde tanımlanan kavram aşağıdakilerden hangisidir?

- A) Tezkiye
- B) Marifet
- C) Züht
- D) Seyr-u Süluk
- E) Tarikat

13. Aşağıdakilerden hangisi Kadirilikte yer alan temel ilkelerden biri değildir?

- A) Yoksulların yardımına koşmak
- B) Alçak gönüllü olmak
- C) Dilini yemine alıştırmamak
- D) Verilen sözde durmak
- E) Sürekli oruç tutmak, geceleri çok uyumak

14. Nakşibendilik, Anadolu ve Rumeli’de en çok tekkesi bulunan tarikatlardan biridir. Bu tarikatta dinin emirlerine uymaya, sohbet ve nefsin kötü isteklerinden arınmaya ve taşkın hareketlerde bulunmamaya büyük önem verilir. Toplu halde yapılan zikre adı verilir.

Bu parçada boş bırakılan yere aşağıdakilerden hangisi getirilmelidir?

- A) Divan-ı Kebir
- B) Hatm-i Hâcegan
- C) Kasr-ı Arifan
- D) Halvet
- E) Tezkiye

15. Aşağıdakilerden hangisi Alevilik-Bektaşilikte yapılan cemlerden biri değildir?

- A) Musahiplik cemi
- B) Düşkünlükten kaldırma cemi
- C) Dardan indirme cemi
- D) İkrar cemi
- E) Abdal Musa cemi

16. “ Karşındakinde gördüğün suç sendeki suçun cinsindendir. Önce o huyu kendi tabiatından atman gerek. Sendeki çirkin huy sana onda göründü. O sana adeta bir aynadır...”
(Mevlana)

Bu parçada vurgulanan temel değer aşağıdakilerden hangisidir?

- A) Kendini bilmek,
- B) Adaletli davranmak
- C) Merhametli olmak
- D) Bağışlamak
- E) Eleştirmek

17. Aşağıdaki uygulamalardan hangisi dinimizce yasaklanmıştır?

- A) Ameliyat
- B) Otopsi
- C) Ötenazi
- D) Kan bağıışı
- E) Organ nakli

18. İslam dininde bazı yiyeceklerin haram kılınmış olması çeşitli hikmetler ve amaçlarla açıklanabilir. Kulların bu yasaklara itaat etme yükümlülükleri vardır. Yiyecekler konusundaki yasaklar en başta insanın beden ve ruh sağlığının (hayatın ve aklın) korunmasını amaçlamaktadır. Beden ve ruh sağlığına zararlı olduğu sabit olan maddelerin yenilip içilmesi dinen yasaklanmıştır.

Buna göre aşağıdakilerden hangisi dinen haram sayılan gıdalardan değildir?

- A) Ölmüş hayvan eti
- B) Domuz eti
- C) Alkollü içecekler
- D) Deve eti
- E) Allah’tan (cc) başkası adına kesilen kurban etleri

19. “(Ey Muhammed!)De ki: “ Gelin, Rabbinizin size haram kıldığı şeyleri okuyayım: O’na hiçbir şeyi ortak koşmayın. Anaya babaya iyi davranın. Fakirlik endişesiyle çocuklarınızı öldürmeyin. Sizi de onları da biz rızıklandırırız. (Zina ve benzeri) çirkinliklere, bunların açığına da gizlisine de yaklaşmayın. Meşru bir hak karşılığı olmadıkça, Allah’ın haram (dokunulmaz) kıldığı canı öldürmeyin. İşte size Allah bunu emretti ki aklınızı kullanasınız.”

(En’am suresi, 151. Ayet)

Verilen ayet-i kerimede

- I. Canın korunması
- II. Dinin korunması
- III. Neslin korunması
- IV. Aklın korunması

zarurat-ı diniyyeden hangilerine değinilmiştir?

- A) I ve II
- B) I ve III
- C) I - II - III
- D) I – III – IV
- E) I – II – III – IV

20. İslam’da malın korunması temel esas olduğu gibi kişinin malını korumak uğruna mücadele etmesi de onurlu bir davranıştır. Diğer yandan kişinin sahip olduğu mal varlığı ile başkalarına zarar verecek girişimlerde bulunması da yasaklanmıştır. Bir kimsenin mülkiyet hakkının sınırı diğer insanların ve kamunun başladığı yerde sona erer.

Buna göre aşağıdakilerden hangisi İslam’daki mülkiyet hakkına zarar veren davranışlardandır?

- A) Miras
- B) Riba
- C) Hibe
- D) Tasarruf
- E) Hediye

1. “Hayat demek mücadele, çarpışma demektir. Hayatta muvaffakiyet, mutlaka mücadelede muvaffakiyetle mümkündür.”

Atatürk’ün yukarıdaki sözleri O’nun kişiliğinin hangi özelliğini gösterir?

- A) Alçak gönüllülüğü
- B) Çok cepheliliği
- C) İleri görüşlülüğü
- D) Yurtseverliği
- E) Umutsuzluğa yer vermemesi

2. “Bu zaferi kazanan ben değilim. Bunu asıl tel örgüleri kanlara bulayarak, canını esirgemeyen kahraman askerler kazanmıştır.” “Millete hizmet edenler, görevlerini yerine getirmekten başka bir şey yapmamışlardır.”

Mustafa Kemal’in, yukarıda belirtilen sözleri O’nun kişiliğinin hangi özelliğini kanıtlar?

- A) İleri görüşlülüğü
- B) Alçak gönüllülüğü
- C) Vatanseverliği
- D) Sanatseverliği
- E) Hakikati arama gücü

3. Birinci Dünya Savaşı’nın çıkmasında, aşağıdaki etkenlerden hangisinin en az rol oynadığı savunulabilir?

- A)Ekonomik yayılma politikası
- B)Avrupa’da Alman-Fransız anlaşmazlığı
- C)Balkanlarda Rus, Avusturya-Macaristan anlaşmazlığı
- D)Ulusçuluk düşüncesi
- E)Hânedan çekişmeleri

4. Aşağıdakilerden hangisi, Osmanlı Devleti’nin Mondros Ateşkes Antlaşması’nı imzalamasının sonuçlarından biri değildir?

- A) Osmanlı ülkesinin işgal edilmesi için ortam oluşması
- B) Osmanlı Devleti’nin savunma gücünden yoksun kalması
- C) Balkanların Osmanlı ülkesinden kopması
- D) Osmanlı ülkesinde ulusal cemiyetlerin kurulması
- E) Osmanlı Devleti’nin hukuki varlığının devam etmesi

5. Wilson İlkelerinde yer alan, “Hiçbir ulus bir başkasının boyunduruğu altına sokulmayacaktır” hükmü, Milletler Cemiyeti güdümünde Mandater sistemin kurulmasıyla sonuçlanmıştır. İtilaf Devletlerinin Mandater sistemi ortaya atmaları ve uygulamalarında,

- I. Wilson ilkelerine saygı duyma
- II. Sömürgeciliğin devamlılığını sağlama
- III. Ekonomik menfaatleri koruma

düşüncelerinden hangilerini doğrular?

- A) Yalnız I
- B) Yalnız II
- C) Yalnız III
- D) I ve II
- E) II ve III

6. Aşağıdakilerden hangisi Wilson Prensiplerinin içinde yer almamıştır?

- A) Türklerin çoğunlukta olduğu yerlerin Türklere ait olduğu
- B) Savaşın sonra sınırların değişmeyeceği
- C) Manda sisteminin yaygınlaştırılacağı
- D) Uluslararası bir örgütün kurulacağı
- E) Gizli antlaşmaların iptal edileceği

7. Politik ve askeri açıdan düşünülürse, Yunanlıların İzmir’i işgali, aşağıdaki “Wilson Prensiplerinden hangisi ile çelişiyordu?

- A) Uluslararası gizli antlaşmalar yasaktır.
- B) Her ulusa tarihi çağlardan beri üzerinde yaşadığı topraklar vatan olarak verilecektir.
- C) Savaş sonrasında sorunları barış yolu ile çözümleyecek uluslararası bir teşkilat kurulacaktır.
- D) Boğazlar her devlete açık olmalıdır.
- E) Savaş sonunda katma – ilhak – yoluna başvurulmayacaktır.

8. I. Bizans imparatorluğu’nu yeniden canlandırmak

- II. Rumları silahlandırarak çeteler kurmak
- III. Yunan Ordusuna yardımcı olmak

gibi amaçları gerçekleştirmeye çalışan cemiyet aşağıdakilerden hangisidir?

- A) Etnik-i Eterya
- B) Taşnak
- C) Makabi
- D) Hınçak
- E) Pontus Rum

9. I. Dünya Savaşı'ndan sonra başlayan işgallere karşı Osmanlı Hükümeti aciz kalınca Anadolu'da yer yer bölgesel milli cemiyetler kuruldu.

Aşağıdakilerden hangisi (Milli yararlı) Cemiyetlerin ortak özelliklerinden biri değildir?

- A) Milliyetçilik İlkesinin esas alınması
- B) Türk milletinin hak ve hürriyetinin korunmasının amaçlanması
- C) Vatanın kurtuluşunun saltanat ve Hilafete bağlı kalmakla mümkün olacağına inanılması
- D) Basın ve yayın yoluyla Türk halkının bilinçlendirilmeye çalışılması
- E) Birbirlerinden kopuk ve bağımsız hareket etmeleri

10. Kurtuluş Savaşı örgütlenme döneminde,

- I. Ulusal nitelikli Sivas Kongresinin toplanması,
- II. TBMM'nin açılması

aşağıdakilerden hangisinin göstergesi olabilir?

- A) İtilaf Devletlerinin ulusal hareketi tanıdığının
- B) Manda ve himayenin kabul edildiğinin
- C) Ulusal hareketin, İstanbul Hükümeti ile anlaşmaya vardığının
- D) Kurtuluş için ulusal birliğin sağlanmaya çalışıldığının
- E) İtilaf Devletlerinin, Misak-ı Milli kararlarını kabul ettiğinin

11. Kuva-i Milliye'nin görevi fiilen ne zaman sona ermiştir?

- A) Sivas Kongresi toplanınca
- B) Düzenli Ordu kurulunca
- C) Misak-ı Milli kabul edilince
- D) İzmir işgal edilince
- E) İstanbul işgal edilince

12. İtilaf Devletleri'nin 1918'de İstanbul'u fiilen işgal etmeleri yurtseverleri kurtuluş çareleri aramaya itmiştir.

Aşağıdakilerden hangisi bunlardan biri değildir?

- A) ABD mandası isteyenler
- B) Bölgesel kurtuluşu düşünenler
- C) İngiliz mandası isteyenler
- D) Araplara bağımsızlık verilmesini isteyenler
- E) Padişahın buyruklarına uyulmasını isteyenler

13. Mustafa Kemal Samsun'a çıktığında, Türk aydınları ve devlet yöneticileri vatanın kurtuluşu konusunda farklı düşünceler savunuyorlardı.

Bu durum Mustafa Kemal'in milli mücadelede öncelikli olarak aşağıdakilerden hangisini gerçekleştirmesini zorunlu kılmıştır?

- A) Milli bağımsızlık bilincinin uyandırılmasını
- B) Düzenli ordunun kurulmasını
- C) Halifeliğin kaldırılmasını
- D) Saltanatın kaldırılmasını
- E) Laik yönetime geçilmesini

14. Son Osmanlı Mebusan Meclisi'nin Misakımilli kararlarını kabul etmesi üzerine, Anlaşma Devletleri Meclisi dağıtmış ve İstanbul'u resmen işgal etmiştir.

Bu durumun, aşağıdakilerden hangisine ortam hazırladığı savunulamaz?

- A) Ankara'da TBMM'nin açılmasına
- B) Mustafa Kemal'in 9. ordu müfettişliğine atanmasına
- C) Halkın ulusal mücadeleye katılımının artmasına
- D) Anlaşma Devletleri'nin amaçlarının daha iyi anlaşılmasına
- E) Halkın, İstanbul Hükümeti'ne olan güveninin azalmasına

15. Yunanlıların Anadolu'ya asker çıkarması ve Anlaşma Devletlerinin İstanbul'u resmen işgal etmesi gelişmelerinin Aşağıdakilerden hangisine neden olduğu savunulamaz?

- A) Anlaşma Devletleriyle Mondros Ateşkes Anlaşması'nın imzalanmasına
- B) İstanbul Hükümetine halkın desteğinin azalmasına
- C) Anadolu'da ulusal hareketin güçlenmesine
- D) Anlaşma Devletlerinin İstanbul Hükümetine baskısının artmasına
- E) Anadolu'da işgal edilen yerlerin genişlemesine

16. I. İnönü Savaşından sonra toplanan Londra Konferansına İngilizler İstanbul Hükümetini çağırarak, Ankara'dan da delege gelebileceğini söylemişlerdir. TBMM bu duruma sert tepki gösterince İtalyanlar ve Fransızların desteğiyle TBMM doğrudan çağırılmıştır.

İngiltere'nin bu tutumuyla ulaşmak istediği amaç aşağıdakilerden hangisidir?

- A) İtilaf Devletleri arasında anlaşmazlık çıkarmak
- B) Savaşı bir an önce bitirmek
- C) Türkler arasında ikilik çıkartarak temsil problemi oluşturmak
- D) Sevr Antlaşması hükümlerini kabul ettirmek
- E) Anadolu'daki işgallerin haklılığını duyurmak

17. Sömürge altında bulunan devletlere örnek olmuştur. Mondros Ateşkes antlaşması ve Sevr Antlaşması'nın gerçekleşmesini engellemiştir. Yukarıdaki sonuçlara hangi anlaşma ile ulaşılmıştır?

- A) Lozan B) Moskova C) Gümrü
D) Mudanya Ateşkes E) Ankara

18. Birinci İnönü Zaferi'nden sonra kuruluşları yeni olan iki devletin müşterek düşmanlara karşı ortak hareket etme isteği aşağıdaki sonuçlardan hangisini getirmiştir?

- A) Gümrü Antlaşması B) Kars Antlaşması
C) Ankara Antlaşması D) Moskova Antlaşması
E) Uşi Antlaşması

19. Yunan ordularının Eskişehir – Kütahya Savaşlarını kazanmasından sonra tekrar saldırıya geçmelerinin temel nedeni aşağıdakilerden hangisidir?

- A) TBMM'ye Sevr Antlaşması'nın kabul ettirilmek istenmesi
B) Türk ordusunun savunmaya çekilmesi
C) Anadolu'daki azınlıkların devlet kurmaya çalışması
D) Rusya'nın TBMM'yi desteklemesi
E) TBMM'nin Ankara'dan Kayseri'ye taşınması

- 20. I. Birinci İnönü
II. İkinci İnönü
III. Eskişehir – Kütahya
IV. Sakarya**

Yukarıdaki savaşlardan hangisi ya da hangilerinin TBMM'nin otoritesini artırdığı savunulamaz?

- A) I ve II
B) Yalnız III
C) II ve III
D) I ve IV
E) II, III ve IV

1. Fârâbî'nin, Medine'tul Fazıla adlı eserinde;
"Sakinlerinin ancak saadete erişmek maksadıyla yardımlaştıkları bir şehir fazıl bir şehir olur. Saadete erişmek maksadıyla kurulan her topluluk da fazıl bir topluluk sayılır. Onun içindir ki bütün şehirleri saadete erişmek maksadıyla el ele vererek çalışan bir millet de fazıl bir millettir. Bütün milletleri saadete ulaşmak maksadıyla el birliğiyle çalışan bir dünya fazıl bir dünya olur." demiştir.

Bu parçaya göre insan ve toplumu fazilete ulaştıracak temel değer aşağıdakilerden hangisidir?

- A) Yardımlaşmak
- B) Merhamet
- C) Çalışmak
- D) Adalet
- E) Saadet

2. İmam Gazali'nin anlayışına göre insanı ahirette mutluluğa ulaştırmak, nefsini istek ve arzulardan arındırmakla mümkün olur. İnsan böylece hakikate ulaşabilir. Gazali duyu ve akıl bilgisinin yanında kalbi sezgi ile elde edilen bilgiye değer verir. Hakikati bilmek kalbi sezgi ile mümkündür.

Bu parçadan aşağıdaki yargıların hangisine ulaşılabilir?

- A) İnsanın dünyada çalışmasına gerek yoktur.
- B) Bilgi edinmek için aklın kullanılması yeterlidir.
- C) İnsan dünyaya tamamen sırtını dönmelidir.
- D) İnsanın tasavvuf ahlakına uygun yaşaması gerekir.
- E) Dünya hayatının rutinlerinden uzak durulmalıdır.

3. "Dokuz yıl yanlış yolda yürüdüm. Astrologlara da başvurdum onlar da kan, et ve gururdan oluşan insanı sorumluluktan kurtarmak için bu davranışınızın nedeni Mars, Venüs diyorlardı. Çok yakın bir arkadaşımı kaybettim. Kendime Tanrıya güven dediğimde itaat etmiyordu. Kaybettiği insan güvenmesini istediğim hayalden daha gerçek ve daha iyiydi. Kartaca'ya gittim, zaman ve insanlar acıyı dindirdiler. Yirmi beşimde Aristo'nun kategorilerini tek başıma okudum ve elime hiçbir şey geçmedi."

Augustinus'a ait bu parçadan, filozof ile ilgili aşağıdaki yargılardan hangisine ulaşamaz?

- A) Çektiği acılardan kurtulmaya çalışmıştır.
- B) Gerçeğin bilgisine ulaşmak için farklı yollar denemiştir.
- C) Astrolojinin sunduğu bilgileri benimsemiştir.
- D) Doğruyu bulma yolunda kendi içinde savaş vermiştir.
- E) Aradığı cevapları bulmak için felsefeden yararlanmayı denemiştir.

4. Gazâlî'nin "El-Münkız Mine'd-Dalâl" adlı eserinde, Hz. Ali'nin "Hakkı adamla bilemezsin önce hakkı tanı, o münasebetle ehlini de tanırsın. Akıllı adam esasen akılı tanır. Bir söz işittiği vakit ona bakar. Hak ise kabul eder." şeklindeki buyruğuna yer verilmiştir.

Buna göre bir bilginin hakikat olup olmadığının anlaşılmasında aşağıdaki hangi iki kavram arasında bağ kurulması gerekir?

- A) Bilgi ile inanç
- B) Bilgi ile itaat
- C) İtaat ile inanç
- D) Akıl ile iman
- E) Akıl ile hak

5. İbn Rüşd'ün "Tehâfut Et-Tehafut El-Felâsife" adlı eserinde geçen inayet deliline göre ateş, hava, su ve toprak hatta doğa insan ihtiyaçları için yaratılmıştır. Her şey insanla uyum içindedir. Bu uygunluğu sağlayanın yaratıcı olduğunu belirtir. Tabiat insan varlığının ihtiyaçlarına göre yapılmıştır.

Buna göre inayet delili, felsefenin aşağıdaki hangi temel problemine yönelik bir açıklamadır?

- A) Kötülük
- B) İrade özgürlüğü
- C) Evrenin sonlu olup olmadığı
- D) Yaratıcının varlığı
- E) Ölümden sonra hayatın olup olmadığı

6. Farabi erdemli bir toplumun ideal bir devlette gerçekleşeceğini savunur. "Erdemli Şehir" adlı eserinde " Fazıl şehrin yöneticisi de gelişigüzel herhangi bir adam olamaz. Yöneticilik iki şeyle olur: Birisi yöneticinin yönetime tabiat ve yaratılışı ile müstait (doğuştan yetenekli) bulunmasıyla diğeri yöneticinin heyetçe ve iradi yeteneği ile yönetime müstait bulunmasıyla. İşte tabiat ve doğuşunda yönetime müstait olan kimsenin yapacağı sanat herhangi bir sanat olamaz. Fazıl şehrin yöneticisi sanatını gerçekleştirirken ılımlı mizaçta olmalı ki kendisinden adalet istendiği zaman şiddet göstermesin, titizlik ve aksilik etmesin. Fakat istibdada (zulüm) ve kötülüğe davet edildiği zaman şiddet ve aksilik gösterebilir." demiştir.

Bu parçada yöneticiye ait olması gereken erdemlerden hangisine yer verilmemiştir?

- A) Yetenek
- B) Adalet
- C) Uyum
- D) Merhamet
- E) Disiplin

7. Aristoteles "Nikomakhos'a Etik" adlı eserinde şöyle der: "O halde erdem tercihlere ilişkin bir huy; akıl tarafından ve akli başında bir insanın belirleyebileceği, bizle ilgili olarak ortak alanda bulunma huyudur. Bu biri aşırılık, öteki eksiklik olan iki kötülüğün ortasıdır. Kötülük etkilenimlerde ve eylemlerde gerekenden aşırısı ya da eksikliğidir. Erdem ise ortayı bulmadır."

Buna göre Aristoteles için erdem aşağıdakilerden hangisidir?

- A) Deneyim kazanma
- B) Hak peşinde koşma
- C) Tutarlı olma
- D) Ölçülü olma
- E) Bencil olma

8. "Anlayabilmek için inanıyorum." anlayışıyla felsefeyi dine tabi kılmış olan Augustinus'a göre hakikat bizzat Tanrı'nın kendisidir. Yani Tanrı insandadır. İnsanın kendisi de Tanrı'dadır. Felsefe ise bu durumu anlamaya çalışma etkinliğidir. İnsan ancak bunu anlayarak mutlu olur.

Buna parçadan aşağıdaki yargıların hangisine ulaşılmaz?

- A) Hakikati arayan kişi Tanrı'yı aramalıdır.
- B) Felsefe ile teolojiyi birbirinden ayırmak olanaksızdır.
- C) Hakikate ilişkin bilgi mutluluk için gereksizdir.
- D) Felsefeyi Tanrı'nın bilgisine ulaşmak için kullanmak gerekir.
- E) Tanrı insan tarafından bilinmeye değer tek hakikattir.

9. İbn Sînâ için faal akılla ilinti durumuna girerek dış dünyadaki görüşlerin ardındaki gerçek ve mutlak varlığı görmek, çokluk alemini birlik olarak kavramak mümkün olur.

Buna göre İbn Sînâ'nın bilgi konusunda aşağıdaki görüşlerden hangisini savunduğu söylenebilir?

- A) Empirizm
- B) Pozitivizm
- C) Rasyonalizm
- D) Kritisizm
- E) Pragmatizm

10. Farabi var olan her şeyin Tanrı'nın bir yansıması olduğunu, ondan zorunlu bir taşmanın sonucu ortaya çıktığını ileri sürer. Tanrı özü itibariyle akıl olduğundan ondan taşan şeyler de akılsaldır. Böyle olduğu içindir ki insan akılla gerek var olanların gerekse de Tanrı'nın bilgisine erişebilir. Doğru ve erdemli bir yaşam işte bu bilgiye uygun bir yaşam olacaktır.

Buna göre Farabi erdemli yaşamın ilkelerini aşağıdakilerin hangisinde bulmaktadır?

- A) İnsani ilişkilerde
- B) Metafizik alanda
- C) Ödev duygusunda
- D) Doğal koşullarda
- E) Koşulsuz buyrukta

1. Platon: Var olanı bilmek için yöntemli düşünme etkinliğidir.

Aristoteles: Var olmanın ilk temellerini ve ilkelerini araştıran bilimdir.

Farabi: Var olmaları bakımından varlıkların bilinmesidir.

Karl Jaspers : Felsefe yolda olmaktır.

Verilen görüşler felsefenin aşağıdaki özelliklerinden hangisi ile ilişkilidir?

- A) Evreni anlama çabasıdır.
- B) Bilgeliliğin peşindedir.
- C) Bilim olma yolundadır
- D) Eleştirel bir etkinliktir.
- E) Evrensel bir etkinliktir.

2. Antik Çağ'ın ünlü filozoflarından biri öğrencisinin kendisinin söylediği her şeyi onayladığını fark etmiş ve şöyle demiş: "Söylediklerimden herhangi birine karşıt bir düşünce ileri sür ki karşılıklı konuştuğumuzu bileyim."

Parçaya göre filozof öğrencisinden, aşağıdakilerden hangisini istemektedir?

- A) Tutarlı düşünceler üretmesini
- B) Doğru bilgi arayışında olmasını
- C) Genel-geçer konularla ilgilenmesini
- D) Sezgilerle bilgi üretmesini
- E) Eleştirel bir tutum takınmasını

3. Felsefe yaparken herhangi bir ideolojinin içinde olmamak, yaklaşımları tartışmasız ve kesin olarak kabul etmeksizin sorgulamak önemli bir tutumdur.

Bu cümlede felsefenin hangi özelliği vurgulanmaktadır?

- A)Düşüncede tutarlılık
- B)Sistematik bilgi
- C)Kritik düşünce
- D) Dogmatik yaklaşım
- E) Yararlı düşünce

4. Kavramlaştırma, felsefi düşünme içinde önemli bir yer tutar. Fakat filozof kavramlaştırmanın ötesinde varlığın nedenini, insan ve hayatın anlamını sorgular ve bu konular hakkında kendi görüşlerine dayanarak genellemelere ulaşır.

Parçadan felsefe ve filozofa dair aşağıdaki ifadelerden hangisine ulaşamaz?

- A) Felsefe, kavramları oluşturma çabasıdır.
- B) Filozof, öze dönük sorgulama yapar.
- C) Felsefe, varlık ve hayatı anlama isteğinden doğar.
- D) Filozof, ele aldığı konuları bütüncül düşünür.
- E) Filozofların kişiliği çalışmalarına yansır.

5. Yaşadıklarının anlamını düşünmeyen insanların hayatı, kendi ellerinde ya da kontrollerinde değildir. Onlar başkalarının idare edilmektedirler.

Sokrates'in sözlerinden hareketle felsefenin en önemli işlevi aşağıdakilerden hangisi olabilir?

- A)Genelleme yapma
- B)Olaylara bütüncül yaklaşma
- C) Kuşatıcı olma
- D) Sorgulama yapma
- E) Şeylerin aslını araştırma

6. Felsefe;

-Gökkuşağının altından geçmektir.

-Her filozofun kendi ağacını diktiği bir ormandır.

-Sıradan bir yaşama karşı bilgece bir yaşam oluşturma çabasıdır.

-İnsanın kendi iç dünyasına yaptığı bir yolculuktur.

Yukarıda verilen cümlelerde felsefi bilginin hangi özelliğine örnek verilmemiştir?

- A) Eleştirelilik
- B) Kümülatiflik
- C) Evrensellik
- D) Süreklilik
- E) Refleksif olma

7. İlim, ilim bilmektir.

İlim, kendin bilmektir.

Sen kendin bilmezsen

(Ya) Bu nice okumaktır.

Yunus Emre'nin bu dörtlüğü felsefenin hangi özelliğine uygun düşmektedir?

- A) şüphe duyma
- B) Eleştirel olma
- C) Refleksif olma
- D) hayret etme
- E) Merak etme

8. Her şeyden şüphe ediyorum.

Şüphe ettiğimden şüphe edemem.

Akıl ilkelerine uygun bilgidir.

Şüphe etmek bir tür düşünmektir.

Düşünüyorum o halde varım.

Yukarıda verilen parçadan felsefenin aşağıdaki özelliklerinden hangisi çıkarılamaz?

- A) Rasyonel olma
- B) Refleksif olma
- C) Şüphe etme
- D) Tutarlı olma
- E) Birikimli olma

9. Aşağıdakilerden hangisi felsefi soruların özelliklerinden biridir?

- A) Gündelik yaşama yöneliktir.
- B) 'Niçin' sorusunun cevabını verir.
- C) Özü bulmaya yöneliktir.
- D) Olgularla saptanabilir.
- E) Kesin cevapları vardır.

10. Filozof yaşadığı evreni sorular yolu ile araştırır. Felsefe bu anlamda sorulardan doğar. Cevaplar bilginin sınırlarını ortaya koyarken sorular bu sınırı sürekli genişletme çabasının sonucudur. Felsefe soruları olgularla sınırlı pratik hayatımızı aşarak, insan aklının derinliklerinden ortaya çıkmakta ve insanın bilme ihtiyacını karşılamaktadır.

Bu parçada felsefi düşüncenin hangi özelliği vurgulanmaktadır?

- A) Sorulara dayanır.
- B) Rasyoneldir.
- C) Sorgulayıcıdır.
- D) Evrenseldir.
- E) Refleksiftir.

1. Döner sandalyede oturan çocuk kendi eksenini etrafında kolları açık dönerken kollarını kapatırsa;

- I. Açısal momentum
- II. Çizgisel momentum
- III. Açısal hız

Niceliklerinden hangileri değişmez?

- A) I B)II C)III D)I ve II E)I,II,III

2. Açısal momentum ile ilgili olarak,

- I. Çizgisel momentumun torku açısal momentumu verir.
- II. Dönme eksenine diktir.
- III. Vektörel bir büyüklüktür.

İfadelerinden hangileri doğrudur?

- A) I B) II C) I,II D)II,III E)I,II,III

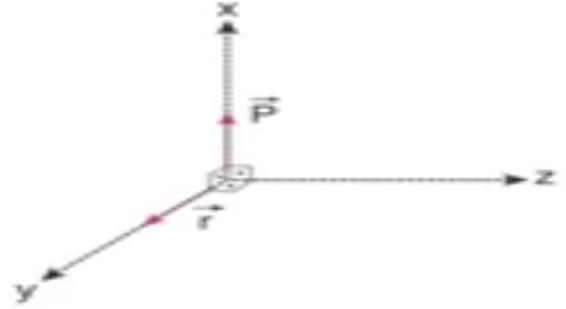
3. Yatay bir düzlemde çembersel görüngede dolanan;

- I. Hız
- II. İvme
- III. Yarıçap

Niceliklerinden hangileri vektörel büyüklüktür?

- A)I B)II C)III D)I ve II E)I,II,III

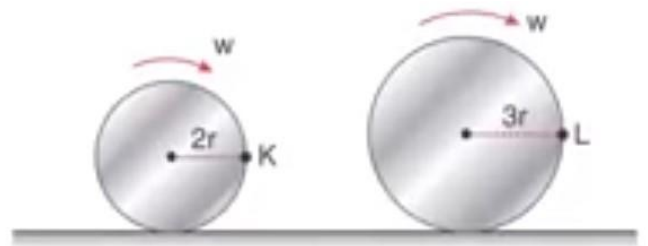
4. m kütleli parçacığın konum ve çizgisel momentum vektörleri koordinat eksenlerinde şekildeki gibi veriliyor.



Buna göre, parçacığın açısal momentum vektörü hangi yöndedir?

- A)+z yönünde B)-z yönünde
C)x-z düzleminde D)x-y düzleminde
E) y-z düzleminde

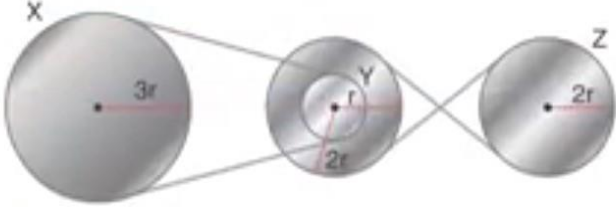
5. w açısal hızıyla kaymadan dönerek ilerleyen $2r$ ve $3r$ yarıçaplı dairesel cisimlerin K,L noktalarının yere göre hızları V_K, V_L dir.



Bun göre; V_K/V_L oranı kaçtır?

- A)1/3 B)1/2 C)2/3 D)4/9 E)1

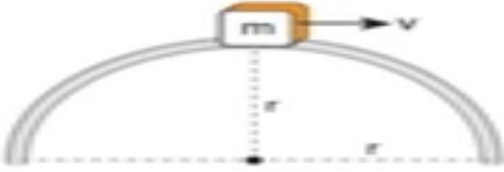
6. Eylemsizlik momentleri birbirine eşit X,Y,Z kasnaklarının yarıçapları $3r, r, 2r$ dir.



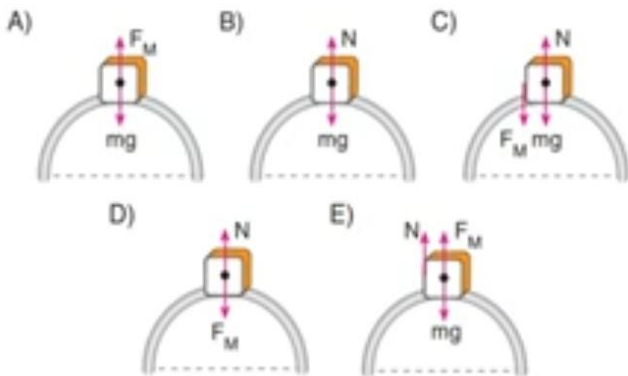
X dişlisi ω açısal hızıyla dönerken dişlilerin dönme kinetik enerjileri E_x , E_y ve E_z arasındaki ilişki aşağıdakilerden hangisidir?

- A) $E_x = E_y = E_z$ B) $E_x > E_y > E_z$
 C) $E_z > E_y > E_x$ D) $E_x > E_y = E_z$
 E) $E_y = E_z > E_x$

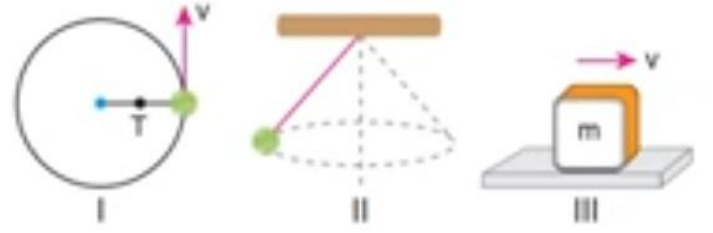
7. Kütlesi m olan bir cisim sürtünmesi önemsenmeyen eğimli yolda şekildeki gibi v sürati ile geçiyor.



Cisme etki eden kuvvet diyagramı hangi seçenekteki gibidir?



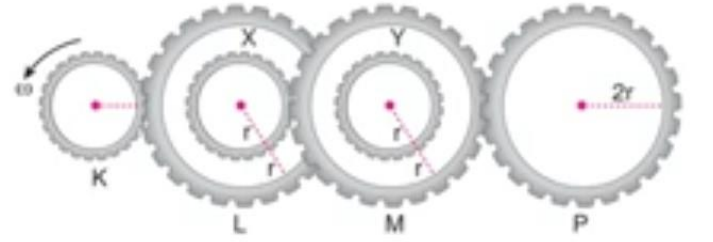
8. I ve II nolu cisimler sürtünmesiz ortamda çembersel hareket yapmakta III nolu cisim ise sabit süratle hareket etmektedir.



Buna göre, hangi cisimler dengelenmiş kuvvetlerin etkisindedir?

- A) I B) II C) III D) I ve II E) I, II, III

9.

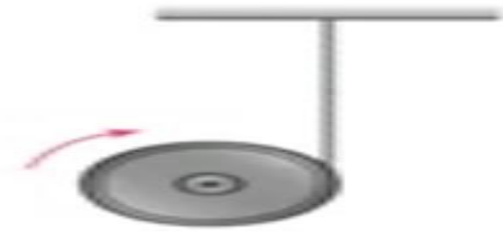


Şekildeki yarıçapları r ve $2r$ olan dişli çarklardan oluşan çark sisteminde X ile L nin , Y ile M nin merkezleri çakışıktır. K çarkı ok yönünde ω açısal hızı ile dönmektedir.

Buna göre, P çarkının açısal hızı kaç ω dir?

- A) 1 B) $1/3$ C) $1/4$ D) $1/6$ E) $1/8$

10. Çevresine ip sarılı silindir, şekildeki gibi düşey konumdan serbest bırakılıyor.



Buna göre silindirde zamanla

- I. Açısal hız artar.
- II. Çizgisel hız azalır.
- III. Açısal momentum artar.

Durumlarından hangileri gerçekleşir?

A)I B)II C)III D)I,III E)I,II,III

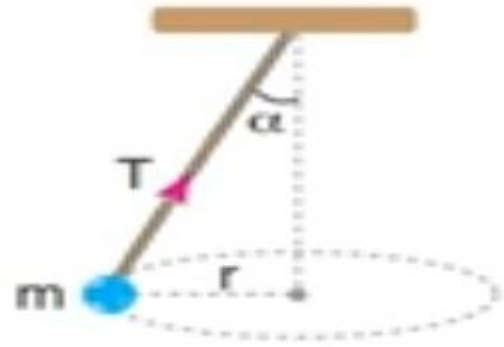
11.

- I. Kendi eksenini etrafında dönen patencinin kollarını kapatmasıyla daha hızlı dönmesi
- II. Yüksek bir noktadan atlayan sporcunun kol ve bacaklarını içe doğru çekmesiyle dönme sayısının artması
- III. Dünyanın Güneşe yaklaştıkça hızının artması

Yukarıdaki örneklerden hangileri açısal momentumun korunumu ile ilgilidir?

A)I B)II C)III D)I ve II E)I,II,III

12. Kütlesi m olan cisim düşey düzlemde yere paralel olacak şekilde sabit süratle döndürülüyor.



Buna göre,

- I. Cisme etki eden kuvvet sayısı ikidir.
- II. Cismin hızı sabittir.
- III. Cisme etki eden bileşke kuvvet sıfırdır.

Yargılarından hangileri doğrudur?

A)I B)II C)III D)I, II E)I, II, III

13. Çembersel hareket yapan bir cisme ait,

- I. Merkezci ivme
- II. Konum vektörü
- III. Merkezci kuvvet

Vektörlerinden hangilerinin yönü çemberin merkezinden dışarı doğrudur?

A)I B)II C)III D)I,III E)I, II, III

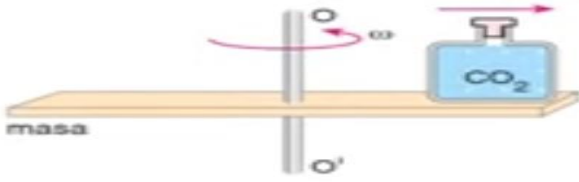
14. Çembersel yörüngede sabit süratle yatay düzlemde dönen bir cisim için,

- I. Cisme etki eden bileşke kuvvet sıfırdır.
- II. Cisme etki eden kuvvetin yönü değişkendir.
- III. Cismin ivme vektörü sabittir.

Yargılarından hangileri doğrudur?

A)I B)II C)III D)I,II E)I, II, III

15. Eksenini etrafında şekildeki gibi sabit açısal ω sürati ile dönen masa üzerinde bulunan şişe masaya göre hareketsizdir.



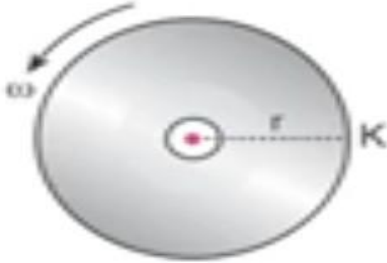
Şişenin kapağı açılarak dışarı gaz çıkışı sağlanırsa,

- I. Şişeye etki eden sürtünme kuvveti azalır.
- II. Şişe ok yönünde hareket eder.
- III. Şişeye etki eden merkezci kuvvet azalır.

Yargılarından hangileri doğru olur?

- A)I B)II C)III D)I,III E) I,II,III

16. Şekildeki CD nin periyodu 0,01 saniyedir.



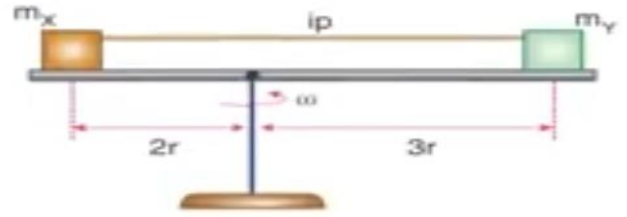
CD nin yarıçapı $r = 4\text{cm}$ olduğuna göre, K noktasının çizgisel sürati kaç m/s dir?

- A)42 B)36 C)24 D)12 E)8

17. m kütleli araç, sürtünme katsayısı 0,5 olan r yarıçaplı yatay viraja 10 m/s hızla giriyor. Aracın virajı emniyetli bir şekilde dönebilmesi için virajın yarıçapı en az kaç metre olmalıdır?

- A)10 B)20 C)25 D)30 E)50

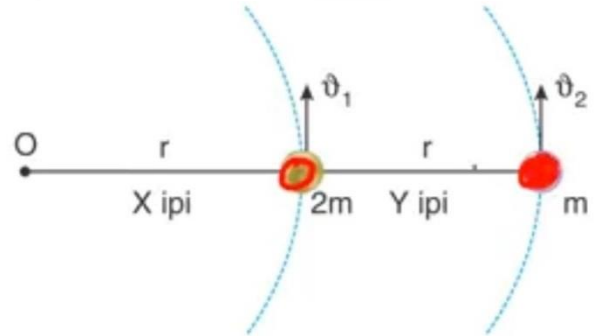
18. Sürtünmesiz tabla üzerinde m_x , m_y kütleli cisimler ω açısal hızıyla döndürüldüğünde şekildeki gibi dengede kalıyor.



Buna göre m_x/m_y kaçtır?

- A)1/2 B)4/9 C)2/3 D)3/2 E)1

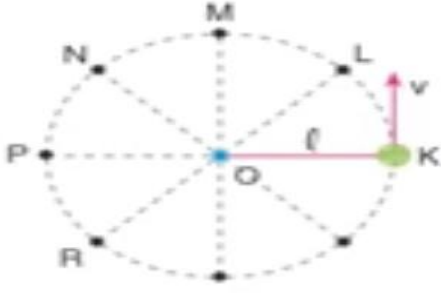
19. Birbirine ipe bağlı $2m$ ve m kütleli cisimler sürtünmesiz yatay düzlemde şekildeki gibi O noktası etrafında düzgün çembersel hareket yapıyor.



X, Y iplerinde oluşan gerilme kuvvetleri oranı T_x/T_y kaçtır?

- A)1/3 B)1/2 C)1 D)3/2 E)2

20. Şekildeki gibi uzunluğu l olan ipe bağlı cisim düşey düzlemde döndürülürken ip kopuyor.



İp koptuğu anda cisim aşağı yönde düşey atış hareketi yaptığına göre, cisim hangi noktada iken ip kopmuştur?

- A)L B)M C)N D)P E)R

1.Sağlıklı bir yaşam için hastalık yapan mikroplardan korunmak amacıyla vücudun, giysilerin ve eşyaların temizlenmesine hijyen denir. Hastalık yapıcı mikroorganizmaların arındırılmasında kullanılan kimyasal maddelere dezenfektan, bu maddeler ile yapılan işleme dezenfeksiyon denir.

Buna göre, hijyeni sağlamak amacıyla dezenfektan olarak kullanılan aşağıdaki maddelerin hangisinin formülü ile adı yanlış eşleştirilmiştir?

	<u>Formül</u>	<u>Adı</u>
A)	Ca(OCl) ₂	Kireç kaymağı
B)	NaClO	Çamaşır suyu
C)	HCl	Tuz ruhu
D)	C ₁₇ H ₃₅ COONa	Sabun
E)	NaHCO ₃	Çamaşır sodası

2. Aşağıdaki kimyasal türlerden hangisinin atomları arasındaki bağ türü **yanlış** verilmiştir?

	<u>Kimyasal Tür</u>	<u>Bağ Türü</u>
A)	O ₂	Apolar Kovalent bağ
B)	CO ₂	Polar Kovalent bağ
C)	H ₂ O	Polar Kovalent bağ
D)	Zn	İyonik bağ
E)	Fe	Metalik bağ

3. I. Elmas
II. NaCl
III. Zn
IV. H₂O
V. Tereyağ

Yukarıda verilen katılardan kaç tanesi kristal katılara örnek olarak gösterilebilir?

- A) 5 B) 4 C) 3 D) 2 E) 1

4. Aşağıdakilerin hangisinde karışımdaki maddeleri birbirinden ayırmak için önerilen yöntem ya da bu yöntemde kullanılan özellik **yanlış** verilmiştir?

	<u>Karışım</u>	<u>Yöntem</u>	<u>Özellik</u>
A)	Naftalin-şeker	→ Suyu atma-süzme	→ Çözünürlük farkı
B)	Mazot-su	→ Ayırma hunisi ile	→ Özkütle farkı
C)	Alkol-su	→ Ayrımsal damıtma	→ Kaynama noktası farkı
D)	NaNO ₃ -KCl	→ Ayrımsal kristallendirme	→ Çözünürlük farkı
E)	CCl ₄ -H ₂ O	→ Ayırma hunisi	→ Tanecik boyutu

5. Temel haldeki nötr bir X atomunun katman elektron dağılımında,

- 1. katmanda 2 elektron
□ 2. katmanda 8 elektron
□ 3. katmanda 2 elektron bulunmaktadır.

Buna göre X elementi ile ilgili,

I. Atom numarası 12'dir.

II. Elektron bulunan son katmanı tam doludur.

III. Periyodik tabloda 2. periyot 2A grubunda yer alır.

yargılarından hangileri doğrudur?

- A) Yalnız I B) Yalnız II C) Yalnız III
D) I ve II E) I, II ve III

6. İçi He gazı ile dolu bir uçan balon havaya bırakılıyor. Bu balonun sabit sıcaklıkta havada yükselmesi sırasında,

I. Balonun hacmi artar.

II. He gazının basıncı artar.

III. Balonun bir süre sonra patlaması beklenir.

yargılarından hangileri doğrudur?

(Yükseklik arttığında açık hava basıncı azalır.)

- A) Yalnız I B) Yalnız II C) Yalnız III
D) I ve II E) I ve III

7. Kütlece %5'lik 100 mL şeker çözeltisinin 20 mL'si sabit sıcaklıkta başka bir kaba aktarılıyor.

Buna göre,

I. Derişimleri

II. Aynı ortamda kaynamaya başlama sıcaklıkları

III. Çözünen şeker kütleleri

niceliklerinden hangileri her iki çözelti için aynıdır?

- A) Yalnız I B) Yalnız II C) Yalnız III

- D) I ve II E) I, II ve III

8.

X:.....ns²

Y:....(n+1)p²

Z:....(n+1)s²nd²

Temel hal elektron dağılımlarındaki son

terimleri verilen X, Y ve Z elementleri ile ilgili;

I. X elementi soygaz olabilir.

II. Y ve Z elementlerinin açıl momentum kuantum sayısı 0 olan elektron sayıları eşittir.

III. Y elementinin yarı dolu orbital sayısı 2 dir.

yargılarından hangileri doğrudur?

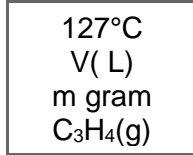
- A) Yalnız I B) Yalnız III C) I ve II
D) II ve III E) I, II ve III

9. $\text{CO}_{2(g)}$ ve $\text{H}_2\text{O}_{(g)}$ bileşiklerinin elementlerinden oluşma ısıları -94 kkal ve -58 kkal olduğuna göre;

$\text{C}_2\text{H}_5\text{OH}_{(g)} + 3\text{O}_{2(g)} \rightarrow 2\text{CO}_{2(g)} + 3\text{H}_2\text{O}_{(g)}$ $\Delta H = -458$ kkal tepkimesine göre $\text{C}_2\text{H}_5\text{OH}_{(g)}$ bileşiğinin elementlerinden oluşma ısı kaç kkal'dır?

A) -392 B) +392 C) +96 D) -96 E) -458

10.



Şekildeki sistemde gaz basıncı 4,1 atm dir.

Buna göre, kaptaki gaz yoğunluğu (m/V) kaç g/L'dir? (C_3H_4 : 40 g/mol)

A) 5 B) 2,5 C) 1 D) 0,5 E) 0,25

11. AgCl tuzunun t°C de saf sudaki çözünürlüğü 10^{-5} mol.L⁻¹ dir.

Buna göre t°C de katısıyla dengede olan doygun AgCl çözeltisi ile ilgili,

I. Çözünürlük çarpımı 10^{-10} dur.

II. 10^{-8} M NaCl çözeltisindeki çözünürlüğü 10^{-2} M dir.

III. 10^{-2} M KCl çözeltisindeki çözünürlüğü 10^{-8} M dir.

yargılarından hangileri doğrudur?

A) Yalnız I B) Yalnız II C) Yalnız III

D) I ve III E) I, II ve III

12. Karbonun allotroplarından olan X bir kitabı, Y ise bu kitaptaki sayfaları sembolize etmektedir.

Buna göre X ve Y aşağıda verilenlerden hangisidir?

	<u>X</u>	<u>Y</u>
A)	Grafite	Elmas
B)	Elmas	Grafite
C)	Grafite	Grafen
D)	Elmas	Karbon nanotüp
E)	Karbon nanotüp	Grafen

13. Özdeş iki elektroliz kabından 1.sinde erimiş CuCl_2 sıvısı, 2.sinde NaCl sulu çözeltisi aynı miktar elektrik yükü ile eşit sürede elektroliz ediliyor.

Buna göre elektroliz düzeneklerinde,

I.Katotta açığa çıkan maddelerin kütlesi

II.Anotta açığa çıkan maddelerin türü

III.Katotta açığa çıkan maddelerin mol sayıları niceliklerinden hangileri farklıdır?

(Na:23, Cl:35, Cu:64, H:1, O:16 g/mol)

(Elektron verme eğilimleri; $\text{Na} > \text{H} > \text{Cu} > \text{Cl}^- > \text{OH}^-$)

A) Yalnız I B) Yalnız II C) Yalnız III

D) I ve III

E) I, II ve III

14. X ve Y gazları arasında tek basamakta gerçekleşen bir tepkime için sabit sıcaklıkta yapılan deneylerin sonuçları aşağıda verilmiştir.

I. Kap hacmi yarıya düşürüldüğünde tepkime hızı 8 katına çıkıyor.

II. Sadece X derişimi 2 katına çıkarıldığında tepkime hızı da 2 katına çıkıyor.

III. Sadece Y derişimi %50 azaltıldığında tepkime hızı %25 azalıyor.

IV. X derişimi 4 katına çıkarılıp Y derişimi yarıya düşürüldüğünde tepkime hızı değişmiyor.

V. Sadece Y derişimi 3 katına çıkarıldığında tepkime hızı 9 katına çıkıyor.

Buna göre, verilen deneylere ait bilgiler

sırasıyla değerlendirildiğinde hangi deney yardımıyla tepkimenin derecesi belirlenmiş olur?

A) I B) II C) III D) IV E) V

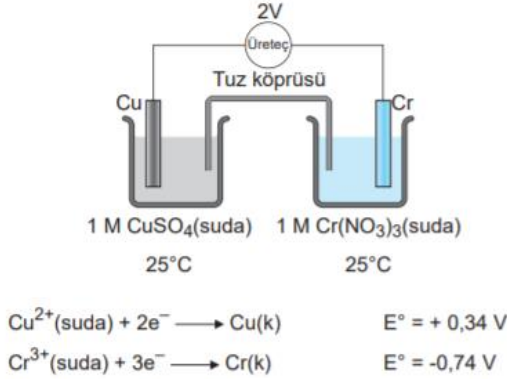
15.

	Bileşik	Lewis formülündeki toplam elektron
I.	CH_2O	12
II.	NH_3	8
III.	H_2S	8
IV.	OF_2	8
V.	HF	8

Yukarıdaki bileşiklerden hangisinin Lewis formülündeki bağ yapan ve bağ yapmayan elektronların toplam sayısı hatalı olarak verilmiştir? (^1H , ^6C , ^7N , ^8O , ^9F , ^{16}S)

A) I B) II C) III D) IV E) V

16.



Yukarıdaki pil sistemi için,

I. $2\text{Cr} + 3\text{Cu}^{2+} \rightarrow 2\text{Cr}^{3+} + 3\text{Cu}$ tepkimesi gerçekleşir.

II. Cu elektrot anot, Cr elektrot katottur.

III. Elektroliz olayı gerçekleşir.

yargılarından hangileri doğrudur?

- A) Yalnız I B) Yalnız II C) I ve II
D) II ve III E) I, II ve III

17. $2\text{NH}_3(\text{g}) \rightleftharpoons \text{N}_2(\text{g}) + 3\text{H}_2(\text{g})$

Sabit hacimdeki bir kaba belirli bir sıcaklıkta 4' er mol NH_3 , N_2 ve H_2 gazları konularak sistemin basıncı kontrol ediliyor. Bir süre sonra sistemin basıncının arttığı tespit ediliyor.

Buna göre;

I. Gazlar kaba ilk konulduğu anda sistem dengede değildir.

II. NH_3 gazının mol sayısı zamanla azalır.

III. Sistem dengeye ulaştığında N_2 gazının mol sayısı 4 mol den daha fazladır.

yargılarından hangileri doğrudur?

- A) Yalnız I B) Yalnız II C) I ve II
D) II ve III E) I, II ve III

18. ${}_9\text{X}$, ${}_{10}\text{Y}$, ${}_{12}\text{Z}$ ve ${}_{13}\text{T}$ element atomları için aşağıda verilen yargılardan hangisi yanlıştır?

- A) Atom hacmi en büyük olan Z'dir.
B) I. İyonlaşma enerjisi en küçük olan T'dir.
C) Elektron ilgisi en yüksek olan Y'dir.
D) Elektronegatifliği en yüksek olan X'dir.
E) Değerlik elektron sayısı en büyük olan Y'dir

19. Hücre diyagramı

$\text{Al}(\text{k}) / \text{Al}^{3+}(\text{suda}) (1\text{M}) // \text{Ag}^+(\text{suda}) (1\text{M}) / \text{Ag}(\text{k})$ olarak verilen elektrokimyasal hücre ile ilgili aşağıdakilerden hangisi yanlıştır?

($E^\circ \text{Al}^{3+} / \text{Al} = -1,66 \text{ V}$, $E^\circ \text{Ag}^+ / \text{Ag} = 0,80 \text{ V}$)

- A) Hücre galvanik bir hücredir.
B) Standart hücre potansiyeli 2,46 voltur.
C) Zamanla Al elektrotun kütlesi azalır.
D) Elektronlar dış devrede Al elektrottan, Ag elektrota doğru hareket eder.
E) Hücre potansiyelinin değeri zamanla değişmez.

20. Titrasyon deneyi için verilen bilgilerden hangisi doğrudur?

- A) Derişimi bilinen bir asit yada baz çözeltisi yardımıyla derişimi bilinmeyen bir asit yada baz çözeltisinin derişiminin bulunmasıdır.
B) İndikatörün renk değiştirdiği noktaya eşdeğerlik noktası denir.
C) Titrasyonda asit ve bazın birbirini tükettiği noktaya dönüm noktası denir.
D) Nötürleşme tepkimeleri ısı alan endotermik tepkimelerdir.
E) Ortamın sıcaklığına göre renk değiştiren maddelere indikatör denir

1.DNA molekülünün yapısında bulunan nükleotit ve nükleozit birimlerinde,

- I. pentoz,
- II. fosfat grubu,
- III. azotlu organik baz

yapılarından hangileri ortak olarak bulunur?

- A) Yalnız III
- B) I ve II
- C) I ve III
- D) II ve III
- E) I, II ve III

2.RNA molekülünün yapısında aşağıdakilerden hangisi bulunmaz?

- A) Guanin bazı
- B) Fosforik asit
- C) Fosfodiester bağı
- D) Deoksiriboz şekeri
- E) Adenin bazı

3.DNA replikasyonu sırasında,

- I. DNA'nın açılan ipliğindeki bir nükleotidin karşısına uygun nükleotidi getiren,
- II. yeni sentezlenen DNA paçalarını birleştiren,
- III. DNA zincirleri arasındaki zayıf hidrojen bağlarını koparan

enzim çeşitleri ile ilgili aşağıdaki eşleştirmelerden hangisi doğrudur?

DNA polimeraz	Helikaz	DNA ligaz
A) I	II	III
B) I	III	II
C) II	I	III
D) II	III	I
E) III	I	II

4. RNA çeşitleri ile ilgili,

- I. r RNA ribozomun yapısına katılır.
- II. t RNA amino asitleri ribozoma taşır.
- III. m RNA'nın yapısında zayıf hidrojen bağları bulunur.

yargılarından hangileri doğrudur?

- A) Yalnız I
- B) Yalnız II
- C) Yalnız III
- D) I ve II
- E) I, II ve III

5. İnsana ait aşağıdaki hücre çeşitlerinden

hangisinde DNA replikasyonu gerçekleşmez?

- A) zigot
- B) Epitel
- C) kök hücreler
- D) Sinir
- E) osteosit

6.RNA çeşitlerinin tümünde aşağıdaki özelliklerden hangisi ortak değildir?

- A) DNA tarafından sentezlenme
- B) Riboz şekeri içermesi
- C) c) glikozit, ester ve fosfodiester bağı içermesi
- D) Protein sentezinde görev alma
- E) Bazı organellerin yapısına katılma

7.Aynı sayıda amino asit içeren iki farklı protein

molekülü için,

- I. monomerleri arasındaki bağ çeşidi,
- II. sentezlerinde kullanılan mRNA'ların nükleotit dizilimi,
- III. sentezlerinde açığa çıkan su sayısı

özelliklerinden hangileri farklı olamaz?

- A) Yalnız I B) Yalnız II C) Yalnız III
- D) I ve II E) I ve III

8.Oksijenli solunumun krebs döngüsü reaksiyonlarında aşağıdaki olaylardan hangisi gerçekleşmez?

- A) NAD⁺'ın indirgenmesi
- B) ATP tüketimi
- C) Substrat düzeyinde fosforilasyon
- D) FAD'ın indirgenmesi
- E) Karbondioksit oluşumu

9.Bir hücrede oksijenli solunumun gerçekleşebilmesi için aşağıdakilerden hangisinin bulunması zorunlu değildir?

- A) Organik monomer
- B) Oksijen
- C) Mitokondri
- D) ETS
- E) Enzim

10.Bir canlıda fotosentezin gerçekleşebilmesi için aşağıdakilerden hangisinin bulunması zorunlu değildir?

- A) Enzim
- B) Işık
- C) ETS elemanları
- D) Kloroplast
- E) Klorofil pigmenti

CEVAP ANAHTARI

TYT EDEBİYAT	1C 2A 3C 4D 5A 6B 7E 8E 9B 10D 11C 12E 13C 14A 15B 16D 17E 18A 19D 20B
AYT EDEBİYAT	1C 2E 3A 4E 5A 6C 7D 8C 9C 10E 11C 12D 13C 14E 15B 16B 17B 18C 19E 20C
TYT MATEMATİK	1D 2B 3A 4B 5C 6E 7D 8B 9A 10C 11D 12B 13E 14A 15C 16D 17E 18D 19B 20A
İLERİ MATEMATİK	1B 2E 3A 4D 5B 6C 7C 8E 9A 10D 11D 12E 13B 14C 15C 16D 17A 18E 19B 20C
TARİH	1D 2A 3D 4C 5E 6A 7A 8B 9D 10E 11A 12C 13D 14B 15E 16A 17E 18E 19C 20B
COĞRAFYA	1B 2E 3B 4C 5D 6D 7A 8B 9E 10E 11C 12B 13E 14A 15C 16C 17E 18C 19C 20E
DİN KÜL. VE AHL BİL.	1C 2A 3D 4E 5B 6A 7B 8D 9C 10E 11A 12C 13E 14B 15D 16A 17C 18D 19C 20B
İNKILAP	1E 2B 3E 4C 5E 6C 7E 8A 9C 10D 11B 12D 13A 14B 15A 16C 17A 18D 19A 20B
AYT FELSEFE	1A 2D 3C 4E 5D 6E 7D 8C 9C 10B
TYT FELSEFE	1A 2E 3C 4E 5D 6C 7C 8E 9C 10A
FİZİK	1A 2E 3E 4B 5C 6E 7B 8C 9C 10D 11E 12A 13B 14B 15D 16C 17B 18D 19E 20D
KİMYA	1E 2D 3B 4E 5A 6E 7D 8D 9C 10A 11D 12C 13A 14A 15D 16D 17E 18C 19E 20A
BİYOLOJİ	1C 2D 3B 4D 5D 6E 7E 8B 9C 10D

Çalışmada Emeği Geçen Öğretmenlerimiz

Lise Koordinatörü İl Milli Eğitim Müdür Yardımcısı
Zekeriya BUTUR

Matematik Öğretmeni
Sercan BEŞTAŞ

Biyoloji Öğretmeni
İbrahim Hakkı AN. K. İMAM H.L.

Coğrafya Öğretmeni
Ruşen EREN

Edebiyat Öğretmeni
Çetin YAVUZ

Edebiyat Öğretmeni
Ekrem YILDIRIM

Tarih Öğretmeni
Selami DEĞER A.L.

Fizik Öğretmeni
Gamze KOLDAŞ

Kimya Öğretmeni
Yavuz Sultan SELİM A.L.

İnkılap Tarihi
Turhan AY

Din K. ve Ahl. Bil. Öğrt.
Leyla YÜREK

Bilişim Öğretmeni
Bayram ÇİFTÇİ

Felsefe Öğretmeni
Ramazan ASMA

Bu çalışma Siirt İl Milli Eğitim Müdürlüğü
Öğretmenleri tarafından hazırlanmıştır. Emeklerinden dolayı teşekkür ederiz...