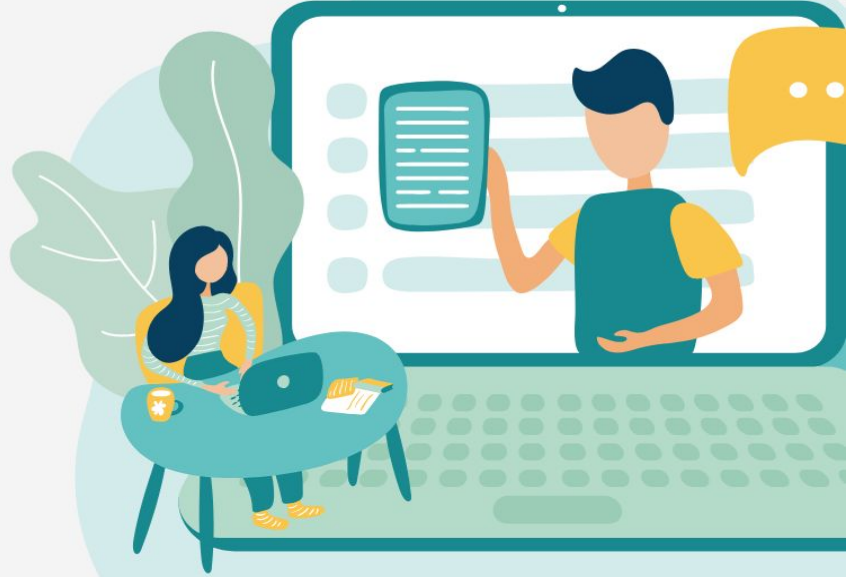


12. Sınıf

HAFTALIK ÖDEV

17-21 MAYIS



Siirt
İL MİLLÎ EĞİTİM MÜDÜRLÜĞÜ

[www.
siirt.meb.gov.tr](http://www.siirt.meb.gov.tr)

[@siirtmem](#)

1. (I) A. Göktürk, yaptığı işin ne olduğunu bilen, sorumluluğunu kavramış bir bilim adamı idi. (II) Belirsizlikler içinde, kavramlarla boğuşmuyordu. (III) Tam tersine, kavramların dizginleri hep elindeydi. (IV) En karmaşık kavramları bile herkesin anlayabileceği bir açıklığa kavuşturuyordu. (V) Çevirinin, bir halkı başka bir halka ulaştıracağına inanırdı. (VI) Bu yönüyle halk gibi konuşan, halkı anlatan bir bilim adamıydı.

Numaralanmış cümlelerden hangisi konunun akışını bozmaktadır?

A) II. B) III. C) VI. D) V. E) VI.

2. (I) Onunla bir ikindi üzeri İstiklal Caddesi'nde karşılaşmanız mümkündür. (II) Ağır adımlarla yürüyüşü ve kıyafeti kendisine ayrı bir olgunluk katar. (III) Ağır adımlarla Taksim'e varan yazar, buradan Ayazpaşa'ya kıvrılır. (IV) Bu sakın yürüyüşü sırasında karşılaştığı dostlarıyla selamlaşır. (V) Park Pastanesi'nin önünden geçerken içeriye bir göz atar. (VI) Dostlarıyla, ara sıra burada sohbet ettiği tahmin edilebilir.

Numaralanmış cümlelerden hangilerinin birbiriyle yerlerinin değiştirilmesiyle bu parça bütünlük kazanır?

A) I. ve II. B) II. ve V. C) V. ve VI.
D) III. ve IV. E) I. ve III.

3. (I) Şairler arasında dolaşan, şiirle ilgili birtakım düşünceler var. (II) Örneğin bir deyiş güzelliğidir tutturmuş gidiyoruz. (III) Elimize bir şiir verdiler mi, iyi söylenmiş yahut iyi söylenmemiş deyip işin içinden çıkıyoruz. (IV) Kendimiz şiir yazıyorsak sadece güzel deyişe özeniyoruz. (V) Her okur ya da sanatçının bir güzellik duygusu var. (VI) İyi ama bu güzellik duygusu değişmez, belirli bir nesne mi? (VII) Her çağda, herkeste aynı mı? (VIII) Güzel, toplumca ortaya konan bir değer hükmüdür; ancak her çağda başka başkadır.

Bu parça ikiye ayrılacak olursa, ikinci paragraf numaralanmış cümlelerden hangisi ile başlatılmalıdır?

A) III. B) VI. C) V. D) VI. E) VII.

4. — Küçük bir kitap, ama başından sonuna kadar okumadım, sade bir göz gezdirdim. Adını da, kimin yazdığını da söylemeyeceğim. Beğenmedim ki söyleyeyim. Yazı yazmaya daha yeni başlamış bir genci, kitabından hoşlanmadım diyerek tanıtmanın ne gereği var?

Bu parçanın başına getirilebilecek en uygun cümle aşağıdakilerin hangisidir?

A) Geçenlerde posta ile bir kitap geldi.
B) Bütün kitapları, büyük-küçük ayırım yapmadan okurum.
C) Bana getirdiği kitabı aslında çok beğenmedim.
D) O gün yapacak bir işim yoktu.
E) Sanatçının son kitabını henüz okuyamadım.

5. Öykülerinde şehir insanını, onun yalnızlıklarını, acılarını anlatıyor; ama ben, anlattıklarına bakmıyorum onun, diline, söyleyişine bakıyorum. **Böyle diyen bir eleştirmene göre, öyküde önemli olan nedir?**

A) Özgünlük B) Konu C) Üslup
D) Kahramanlar E) Gerçekçilik

6. Aşağıdaki cümlelerin hangisinde “nesnel bir anlatım” söz konusudur?

A) Yazın, kamp için ormanlık yerler, sahiller tercih edilir.
B) Doğu Karadeniz, Türkiye'nin en çok yağış alan bölümüdür.
C) Boğaziçi zamanla güzelliğinden çok şey kaybetti.
D) Yunus'un şiirinde insanın içini ısıtan bir sıcaklık vardır.
E) Halkın en büyük eğlence kaynağı, televizyondaki yarışmalardır.

7. Bu dönemden sonra, ona gösterdiğimiz ilginin ve yaptığımız bakımın yönü değişti. (I) Artık yemek yemesiyle uğraşmıyorduk (II). Onu daha çok eğlendirmeye çalışıyorduk (III). Meraklı ve zekiydi, ama canı çabuk sıkılıyordu (IV). Bu nedenle her zaman kendisiyle ilgilenmemizi istiyordu (V).

Yukarıdaki parçada numaralanmış cümlelerden hangisi, kendisinden önce gelen cümlelerin sonucu durumundadır?

A) I. B) II. C) III. D) IV. E) V.

8. Aşağıdaki altı çizili sözcüklerden hangisi gerçek anlamda kullanılmıştır?

- A) Arabayı bu kadar yükleyince, hayvan çekemedi tabi.
B) Kardeşim, bu anlattıklarını kimseye yutturamazsın.
C) O kendini bizden pek yükseklerde görürdü.
D) Tokadı yiyince gözünde şimşekler çıktı.
E) Konuyu şişirme doğru anlat lütfen.

9. “ileri” sözcüğü aşağıdakilerin hangisinde, “Köşkün biraz gerisinde duruyorduk.” cümlesindeki “geri” sözcüğünün anlamca karşıtıdır?

- A) Babası, ileri düşünceli bir adamdı.
B) Onu istasyonun ilerisinde gördüm.
C) İleride, oğluna bir araba alacakmış.
D) İleri ülkelerde her şey farklı.
E) Sen biraz daha ileri çık.

10. Küçük harflerle yapılan kısaltmalara getirilen eklerde kelimenin okunuşu, büyük harflerle yapılan kısaltmalara getirilen eklerde kısaltmanın son harfinin okunuşu esas alınır.

Bu kurala göre, aşağıdaki cümlelerin hangisinde bir yazım yanlışı yapılmıştır?

- A) TDK'nin son yayımlarını henüz göremedim.
B) Birçok işte çalışmış sonunda TRT'den emekli olmuştu.
C) Son romanıyla UNESCO'dan da bir ödül almıştı.
D) 2 mm'den kalın, madeni” para basmak mümkün değildir.
E) Uçaklarda yolcular 30 kg'den fazla bagaj taşıyamazlar.

- I. Seni düşündüm yine bu akşamüstü
II. Meğerse hiçkimseyi bu kadar sevmemişim
III. Gel de bir kuş dirilsin yine küllerimizden
IV. Ekmekle tuz olsun yeterki sen ver

11. Yukarıda numaralanmış cümlelerin hangi ikisinde yazım yanlışı yoktur?

- A) I. ile II. B) II. ile III. C) III. ile IV.
D) I. ile III. E) II. ile IV.

12. Leyla ile Mecnun'u hatırla; (...) Hasretle mi safa buldular? Vuslatta mı murada erdiler?

Bu parçadaki üç noktanın (...) kullanılış nedeni aşağıdakilerden hangisidir?

- A) Benzer örneklerin sürdürülebileceği
B) Söylenmek istenmeyen bir sözün yerine
C) Aradan belirli bir bölümün çıkarıldığı
D) Bitmemiş bir yargıyı göstermek için
E) Kaba ve çirkin sözlerin yerine

13. Aşağıdaki cümlelerin hangisi yazım ve noktalama bakımından doğru bir cümledir?

- A) Fransadaki o geceyi hatırlıyor musun? diye sordu kadın.
B) "Fransa'daki o geceyi hatırlıyormusun? diye sordu kadın.
C) "Fransa'daki o geceyi hatırlıyor musun?" diye sordu kadın.
D) "Fransadaki o geceyi hatırlıyor musun?" Diye sordu kadın.
E) Fransa'daki o geceyi hatırlıyor musun? diye sordu kadın?

14. Ham iken, pişiren de aşktır. Aşığa acı çektiren ise ayrılık. Yani sevgiliden, yardan ayrılık.

Yukarıdaki parçada aşağıdaki ses olaylarından hangisi yoktur?

- A) Ünsüz benzeşmesi (sertleşme)
B) Ünlü daralması
C) Ünlü düşmesi
D) Ünsüz değişimi (yumuşama)
E) Ulama

15. Aşağıdaki cümlelerde altı çizili sözcüklerden hangisinde -i (-u, -ü, -ı) ekinin görevi diğerlerinden farklıdır?

- A) Rukiye'nin düğününde babalık görevi ona düşmüştü.
- B) İlk günlerde parmakları bir gerçeği saklamaya çalışıyordu.
- C) Bu yarayı iyi etmenin tek bir yolunu biliyordu.
- D) Bu sevgiyi kaybedeceğine dair bir şüphe taşımıyordu.
- E) Onu memnun etmek için elinden geleni yapmıştı o gün.

16. Aşağıdaki dizelerden hangisinde bir ad hem niteleme hem belirtme sıfatı almıştır?

- A) Bu da yeşil bağ, ama bu bağ değil.
- B) Şu ıssız yollarda halsiz kalmışım.
- C) Dilersen açma, bu mektubumu.
- D) Şu gönül yaramı, kimse sormuyor.
- E) Neler çektiğimi eller söylesin.

17. Aşağıdaki cümlelerin hangisinde "eylemsi"ye yer verilmiştir?

- A) İstanbul açları tokları, hastalarıyla aynı kıta üzerinde bulunuyor.
- B) Bu saatte yeryüzünün birçok limanına gemiler yanaşır.
- C) Ben bu sokağın öğle paydosundaki halini de bilirim.
- D) Kapalıçarşı'nın küçük esnafları el kadar küçük dükkânlarını açtı.
- E) Eski elbiseciler kapılarının önlerine çıkıp oturdular.

18. Söz dizimi Özne-Zarf tümleci-Nesne-Yüklem biçiminde olan cümle aşağıdakilerden hangisidir?

- A) Okullu ama okuldan dönmeyen bir kız duruyor yanında.
- B) Gerçeğe yakın bir gülüşle süzüyor öğrenmeye meraklı kızı.
- C) Giysilerinin ona yakıştığını, hep böyle giyinmesini söylüyor.
- D) Çocuk böyle giyinmeyi sevdiğini söyleyince onu güldürüyor.
- E) Kız, yaz tatilinde nereye gideceklerini soruyor babasına.

19. (I) Kuşların pır diye uçtuğunu gördü. (II) Bir çocuk ağaçlara taş atmıştı. (III) Çocuk onları kaçırmıştı. (IV) Kadın, çocuğa seslendi. (V) Kuşlardan ne istiyorsun?

Numaralanmış cümlelerden hangisi yapıca diğerlerinden farklıdır?

- A) I. B) II. C) III. D) IV. E) V.

20. Aşağıdaki cümlelerin hangisinde bir anlatım bozukluğu vardır?

- A) Sıcak bir yuvası, ince bir eşi, güzel çocukları vardı.
- B) Onun hakkında "-idi" ekli bir yazı yazmak bana çok zor geliyor.
- C) Bazı ölümler insanı şaşkına çeviriyordu.
- D) Ölüm, bazen bir hastalık halinde gelir insana.
- E) Bizim gibilerin buna alışmış, kanıksamış olmaları gerekirdi.

1. Aşağıdaki 1980 sonrası şiir akımı-temsilci eşleştirmelerinden hangisi yanlıştır?

- A) Anlatımcı şiir - Turgay Fişekçi
- B) Beatnik-marjinal şiir - Küçük İskender
- C) Yeni Garipçi şiir - Sunay Akın
- D) İmgeci şiir - Haydar Ergülen
- E) Folklorik-mitolojik şiir - Orhan Veli Kanık

2. Aşağıdaki özelliklerden hangisi ayraç içinde verilen sanatçıyla ilgili değildir?

- A) Eksik Yaşam adlı kitabındaki şiirlerinde akıcı bir söyleyişi vardır. (Enver Ercan)
- B) Bütün şiirlerini Buz ve Fire adlı eserinde toplamıştır. (İhsan Deniz)
- C) Yahya Kemal ve Ahmet Muhip Dıranas gibi şairlerin etkisinde kalsa da kendine özgü imgeler kurmayı başarmıştır. (Tuğrul Tanyol)
- D) İngiliz edebiyatından dilimize şiir çevirileri yapmıştır. (Şavkar Altınel)
- E) 1980 sonrasında Beş Hececilerin anlayışı doğrultusunda şiirler yazmıştır. (Haydar Ergülen)

3. Aşağıdaki şairlerden hangisi 1980 sonrası imgeci şairlerden biri değildir?

- A) Tuğrul Tanyol
- B) Enver Ercan
- C) Seyhan Erözçelik
- D) Sina Akyol
- E) Oktay Rıfat Horozcu

4. Aşağıdaki eserlerden hangisi 1980 sonra şiir yazan şairlerden birine ait değildir?

- A) Hafız ile Semender
- B) Sudaki Anka
- C) Mağara Külleri
- D) Üvercinka
- E) Gece Geçilen Şehirler

I. Mantık süzgecinden geçirerek oluşturduğu şiirlerinde titiz bir dil işçiliği göze çarpar. (İhsan Deniz)

II. İmgelerini Ahmet Haşim, Ahmet Hamdi Tanpınar gibi şairlerin etkisinde oluşturmuştur. (Enver Ercan)

III. Şiirlerinde toplumda çok kullanılan sözcüklerle şaşırtıcı imgeler oluşturmayı başarmıştır. (Tuğrul Tanyol)

IV. İnce, duyarlı sözcüklerle oluşturduğu şiirlerinde imgelere ağırlık vermiştir. (Haydar Ergülen)

V. Kendi yaşamından izler taşıyan şiirlerinde anlatımcı bir tavır ortaya koymuştur. (Şavkar Altınel)

5. Yukarıdaki numaralanmış cümlelerle birlikte verilen sanatçı adlarından hangi ikisi yer değiştirilirse bilgi yanlışlığı giderilmiş olur?

- A) I. ve II. B) II. ve III. C) II. ve IV.
- D) III. ve V. E) IV. ve IV.

Şiirin güzel, anlamlı sözcüklerin bir dize oluşturacak şekilde yan yana dizilmelerinden öte bir gizemi olmalı O gizemde bir hakikat arayışı mı vardır, tamamlandıkça eksik kalmanın/eksik bırakmanın doygunluğu mu vardır, bilmiyorum. Garip, ama gerçek Ne olduğunu bilmediğim bir şeyin var olduğuna inanıyorum şiirde "

(Haydar Ergülen)

6. 1980 Sonrası kuşağın önemli temsilcilerden alıntılanan yukarıdaki ifadeler doğrultusunda aşağıdaki şiirlerden hangisini Haydar Ergülen tarafından yazıldığı söylenebilir?

- A) O bir çay istemişti, trenin içinde
biz tren yokuşuyduk, çölün içinde
ben yalnız kalmıştım, senin içinde
oysa kaç kişinin yerine sevmiştim seni!
aşkı geçtik, gözlerini açabilirsin
- B) Beni bu güzel havalar mahvetti,
Böyle havada istifa ettim
Evkaftaki memuriyetimden
- C) Rıhtımda uyuyan gemi
Hatırladın mı engini,
Sert dalgaları, yosunu,
Suların uğultusunu...
- D) Önce şiirde sevdim kavgayı
Özgürlüğü kelime kelime şiirde.
Mısra mısra sevdim yaşamayı,
Öfkeyi de sevinci de...
- E) Gün olur, alır başımı giderim,
Denizden yeni çıkmış ağların kokusunda
Şu ada senin, bu ada benim,
Yelkovan kuşlarının peşisıra

Yazko Edebiyat, Varlık, Adam Sanat gibi farklı dergilerde şiirler yayımlamıştır. Şiirlerinde toplumcu gerçekçi bir hava görülür. Zihinde Açan Zambak, Bir Tufan Sonrası adlı şiir kitapları vardır. Behçet Necatigil Şiir Ödülü kazanmış önemli bir şairdir.

7. Yukarıdaki parçada tanıtılan sanatçı aşağıdakilerden hangisidir?

- A) Attila İlhan
B) Orhan Veli Kanık
C) Asaf Halet Çelebi
D) Metin Cengiz
E) Cahit Sıtkı Tarancı

İkinci Yeni şiirine biçimce benzese de anlamdan uzak bir şiir yazmamışlardır. Kimi şairler metafizikte yoğunlaşmış, kimileri ise toplum gerçeklerini şiirlerine taşımışlardır. İdeolojik söylem bu dönem şairlerinde belirgin değildir. Şiirin estetik yönünü güçlendirmeye ağırlık vermişlerdir.

8. Aşağıdaki eserlerden hangisi bu parçada sözü edilen şairlerden birine ait değildir?

- A) Gül Odası
B) Şarkılar Kitabı
C) Yaşamın Ufuk Çizgisi
D) Gençlik Çağı
E) Dünyanın En Güzel Arabistanı

....., çağdaş Türk öykücülüğünün önemli yazarlarından biridir. Dost ve Yaşamaz adlı yapıtlarında anlatım ustalıklarına, konuyu işleyişte kendinden önceki örnekleri aşan yeniliklere rastlanır. Yazar, ham gerçekliği, yazınsal bir temele oturtmuştur. Sıradan, gündelik olguların ardındaki yaşantı zenginliklerini, bilinçaltında saklı kalmış yaşantı parçalarını belirtmiştir.

9. Yukarıdaki parçada boş bırakılan yere aşağıdakilerden hangisi getirilebilir?

- A) Nezihe Meriç
- B) Adalet Ağaoğlu
- C) İnci Aral
- D) Vüs'at O. Bener
- E) Selim İleri

Cengiz Dağcı'nın Kırım Türklerini anlattığı eseri..... yanında Sevinç Çokum'un da aynı konuyu işleyen..... adlı bir öyküsü vardır.

10. Bu parçada boş bırakılan yerlere sırasıyla aşağıdakilerden hangileri getirilebilir?

- A) Korkunç Yıllar, Rozalya Ana
- B) Gün Olur Asra Bedel, Bir Düğün Gecesi
- C) Toprak Ana, Yokuşa Akan Sular
- D) Bozkurtların Ölümü, Yılık Atı
- E) Devlet Ana, Kurtlar Sofrası

Öykü yazımına ve öyküsel dile büyük katkıları olan bir yazar da Yazarın Troya'da Ölüm Vardı eseri öyküde bütünlük arayışını gösterir. Öyküyle roman arasındaki ayrımları incelikle vurgulayan yazar, öyküde de ayrı ayrı ürünlerin bir arada bütünü yansıtmalarını sağlar. Yazar, kişinin kendisiyle ve çevresiyle olan uyumsuzluklarını, içsel çatışmalarını, ince bir öykü tekniği çerçevesinde işlemiştir.

11. Yukarıdaki parçada sözü edilen yazar aşağıdakilerden hangisidir?

- A) Fakir Baykurt'tur.
- B) Rasim Özdenören'dir.
- C) Bilge Karasu'dur.
- D) Orhan Kemal'dir.
- E) Talip Apaydın'dır.

Cumhuriyet Dönemi'nde toplumcu gerçekçilerden farklı olarak insan gerçekliğini toplumsal yönüyle değil, psikolojik yönüyle anlatma gayreti içinde olan..... gibi sanatçılar da vardır. Bu sanatçılar, olaylardan ve insanlardan hareketle bireyin iç dünyasını yansıtmışlardır.

12. Yukarıdaki parçada boş bırakılan yere aşağıdakilerden hangisi getirilemez?

- A) Peyami Safa
- B) Mustafa Kutlu
- C) Sâmiha Ayverdi
- D) Samim Kocagöz
- E) Abdülhak Şinasi Hisar

Cumhuriyet Dönemi'nde farklı anlayışlarla yazılmış eserler, farklı tatlarla farklı okuyucular bulmuştur. Bunlardan....., toplumcu gerçekçi romanlara;, bireyin iç dünyasını esas alan eserlere;, modernizmi esas alan eserlere örnek gösterilebilir.

13. Yukarıdaki parçada boş bırakılan yerlere sırasıyla aşağıdakilerden hangileri getirilebilir?

- A) İbrahim Efendi Konağı - Miras - Fatih Harbiye
- B) Tutunamayanlar - Kuyucaklı Yusuf - Yalnızız
- C) Yılanların Öcü - Huzur - Yeni Hayat
- D) Kar - İnce Memed - Aylak Adam
- E) Fahim Bey ve Biz - Kılavuz – Sonuncu

Kalpklılar, yazarın olgunluk dönemi ürünlerindendir. Kurtuluş Savaşı'nın ilk örgütlenme evresinde geçen olaylardan kaynaklanmıştır. İzmir'in işgaliyle başlar, işbirlikçi Damat Ferit Paşa'ya bağlı güçlerin Gerede ve Düzce başkaldırılarına değin sürer. Doludizgin romanı ise Kalpklılar'ın devamıdır. Romanda I. ve II. İnönü, Dumlupınar ve Sakarya Savaşları sergilenmiştir.

14. Yukarıdaki parçada sözü edilen eserlerin yazarı aşağıdakilerden hangisidir?

- A) Kemal Tahir
- B) Fakir Baykurt
- C) Tarık Buğra
- D) Samim Kocagöz
- E) Talip Apaydın

Türk edebiyatında biyografik romanlardan biri de..... Yazar, Prof. Dr. Mustafa İnan'ın hayatını bir kronolojik sıra izleyerek aktarmamış; romanda genç bilim heveslisine Mustafa İnan'ı anlatan yaşlı profesörün değişik zaman dilimlerine ait hatırladıkları, birbirinden az çok bağımsız olarak anlatılmıştır. Mustafa İnan'ın yakın arkadaşı olan Cahit Arif, bu romana yazdığı ön sözde, yazarın başarısını övmekle birlikte söz konusu romanın Mustafa İnan'ı bütün gerçekliğiyle ele alamadığını belirtmekten de geri durmamıştır.

15. Yukarıdaki parçada sözü edilen eser aşağıdakilerden hangisidir?

- A) Bir Tereddüdün Romanı'dır.
- B) Bir Yudum Sevgidir.
- C) Bir Varmış Bir Yokmuş'tur.
- D) Bir Düşün Gecesidir.
- E) Bir Bilim Adamının Romanı'dır

Orta Anadolu'nun köylerinden Ç. köyü erkekleri, her sene olduğu gibi, değişik iş merkezlerine, kuraklık, kıtlık ve yokluk sebebiyle çalışmaya giderler. Çocukluktan beri arkadaş olan İflahsızın Yusuf, Köse Haşan ve Pehlivan Ali, Adana'ya hiç tanımadıkları hemşehrilerinin fabrikasına çalışmaya giderler. İçlerinden yalnızca Yusuf şehir görmüş, şehirde hamallık yapmıştır. Diğer ikisi ilk kez şehir göreceklerdir. Bunların hepsi vasıfsız işçidir. Ufacık hayalleri vardır. Ama biri iş kazasında ölür, öteki verem olup ölür. Hayallerini gerçekleştiren sadece İflahsızın Yusuf'tur.

16. Yukarıdaki parçada sözü edilen eser ve bu eserin yazarı aşağıdakilerden hangisidir?

- A) Ortadirek - Yaşar Kemal
- B) Yol Ayrımı - Kemal Tahir
- C) Bereketli Topraklar Üzerinde - Orhan Kemal
- D) Yılanların Öcü - Fakir Baykurt
- E) Çıkrıklar Durunca - Sadri Ertem

17. İnebolu'dan gelip de buraya yerleşen Hüseyin Çavuş'un evinde doğmuşum dediklerine bakılırsa. Yalıya en yakın evlerden biriymiş evimiz. Sonraları daha içerilerde bir eve taşınmışız. Belki de Rus gemilerinin bombardımanından korkmuşuz. Cideliler nedense kediler gibi denizden ürker-ler. Köyleri, kentleri deniz kıyısından uzaktır bu yüzden. Deniz, iyilik yerine daha çok, kötülük yapmıştır onlara.

Bu parçayla ilgili aşağıdakilerden hangisi söylenemez?

- A) Devrik cümlelere yer verilmiştir.
- B) Gözlemci bakış açısı kullanılmıştır.
- C) Otobiyografik roman üslubuyla yazılmıştır.
- D) Benzetme ve kişileştirmeye başvurulmuştur.
- E) Dönemin sosyal yaşamından izler taşımaktadır.

18. Hababam Sınıfı gibi yüz binlerce baskı yapmış, toplum-ca bilinen, sevilen bir güldürü romanının filmini çevirirken kendiliklerinden yeni tipler, yeni olaylar ekleyecek kadar sanatı hafife almaları görülmüş şey değildi. Eserin içe-rğine tümüyle aykırı düşen bu davranışın, çekilen filme bir şeyler kattığını ileri sürebilmeleri bence sanata da sanatçıya da büyük saygısızlıktı. Verdikleri parayla yal-nız kitabımdan senaryo çıkarmak hakkını değil, beni de bütün kişiliğimle satın aldıklarını sanıyorlardı. Film büyük "hasılat rekoru" kırdığı hâlde yine de bu şirketi protesto edip mahkemeye vermekten kendimi alamamıştım.

Otobiyografik bir romandan alınmış bu parçanın ya-zarı aşağıdakilerden hangisidir?

- A) Rıfat Ilgaz
- B) Kemal Bilbaşar
- C) Fakir Baykır
- D) Mahmut Makal
- E) Talip Apaydı

19. Karagömrük kıt kanaat yaşayan emekçilerin, işçilerin, küçük memurların, ayakkabıcıların, terlikçilerin, işportacı-ların oturduğu bir yerdi. Okuldaki öğrenciler de bunların çocukları... Üst baş derdi çektikleri; kitap, defter, kalem alamadıkları bir bakışta anlaşılıyordu. Kendi yaşamının sıkıntılarıyla birlikte çevrem de dertlerini yakından izle-dikçe bireyci duyarlılığım çoktan dağılmış, yerine duyarlı bir gerçekçilik yerleşmişti.

Bu parçanın yazarının aşağıdaki sanat akımlarından hangisini benimsediği söylenebilir?

- A) Klasisizm
- B) Romantizm
- C) Realizm
- D) Egzistansiyalizm
- E) Sürrealizm

20. Hayat su misali süzülüp gider

Vahşi derelerin selinde kalır

Rüyasında gamlı bülbül "ah" eder,

Yankısı bir hayal gülünde kalır.

Bu dizelerle ilgili aşağıdakilerden hangisi söylenemez?

- A) Kişileştirme yapılmıştır.
- B) Tam kafiye kullanılmıştır.
- C) 6+5 durağı tercih edilmiştir.
- D) "abab" şeklinde kafiyelenmiştir.
- E) Halk şiiri geleneğiyle kaleme alınmıştır.

1)

Tanımlı olduğu yerde $f\left(\frac{x-2}{x+a}\right) = 2x - 3$ fonksiyonu veriliyor.

$$f(3) = -5$$

olduğuna göre, a kaçtır?

- A)3 B)4 C)-3 D)-1 E)0

2)

$$f: \mathbb{N} \rightarrow \mathbb{N}, f(x) = x - 1$$

$$g: \mathbb{Z} \rightarrow \mathbb{Z}, g(x) = \frac{x+1}{2}$$

$$h: \mathbb{R} \rightarrow \mathbb{R}, h(x) = \frac{3x+2}{3}$$

Yukarıdaki ifadelerden hangileri fonksiyondur?

- A)f ve h B)g ve h C)Yalnız h
D)Yalnız g E)Yalnız f

3)

$$f: \mathbb{R} - \{k\} \rightarrow \mathbb{R}$$

$$f(x) = \frac{2x+3}{ax^2 - 4x + 2}$$

olduğuna göre, $a + k$ toplamı kaçtır?

- A)5 B)3 C)4 D)2 E)1

4)

$f(x) = (a-2)x^3 + (2a-1)x^2 + (3b-9)x + 5$ fonksiyonu çift fonksiyon,

$g(x) = (c-2)x^2 + (c+1)x + d$ fonksiyonu tek fonksiyondur.

Buna göre $f(1) + g(-1)$ kaçtır?

- A)5 B)4 C)6 D)7 E)8

5)

$$f(x) = -x - 2$$

olduğuna göre, $f(1-2x) + f(-x)$ aşağıdakilerden hangisine eşittir?

- A)x-5 B)3x+6 C)3x+5 D)3x-5 E)x+5

6)

$$f: \mathbb{R} \rightarrow \mathbb{R}$$

$$f(x) = 3x + a$$

fonksiyonunda, $3.f(2) = f(a) + 5$ olduğuna göre, $f(-2)$ değeri kaçtır?

- A)7 B)-6 C)-1 D)4 E)13

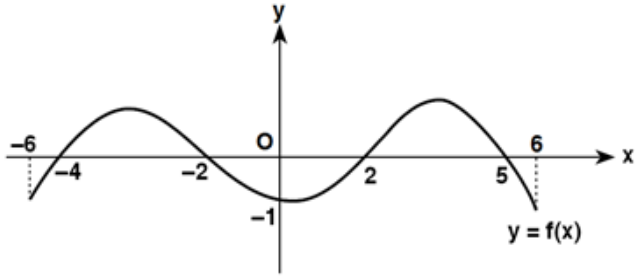
7)

$$f(4x-1) = g(x+5) \text{ ve } (f^{-1} \circ g)(x) = 3x-6$$

olduğuna göre, x kaçtır?

- A)27 B)25 C)15 D)17 E)12

8)



Yukarıda $[-6, 6]$ aralığında $y = f(x)$ fonksiyonunun grafiği verilmiştir.

Buna göre, $[-6, 6]$ aralığında $f(x + 2) = 0$ eşitliğini sağlayan x değerlerinin toplamı kaçtır?

- A)-5 B)-7 C)0 D)5 E)7

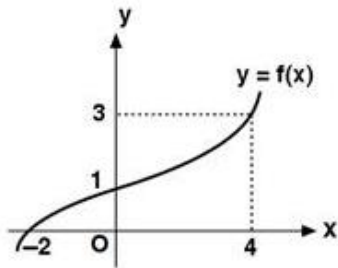
9)

$A = \{ x \mid 1 \leq x < 10 \text{ ve } x \text{ asal sayı} \}$
 $B = \{ y \mid 40 < y \leq 44, y \text{ tek tamsayı} \}$
 kümeleri veriliyor.

A dan B ye kaç fonksiyon tanımlanabilir?

- A)256 B)128 C)16 D)32 E)64

10)



Şekilde $y = f(x)$ fonksiyonunun grafiği verilmiştir.

$$g(x) = 2f^{-1}(x) + 3x$$

Yukarıdaki verilere göre, $(f \circ f)(-2) + g(3)$ ifadesinin değeri kaçtır?

- A)14 B)16 C)15 D)17 E)18

11)

$$f(x) = \begin{cases} 1+ax, & x \geq 2 \\ 3-2x^2, & -2 \leq x < 2 \\ x+2a, & x < -2 \end{cases}$$

$$f(2) + f(0) + f(-4) = 12$$

olduğuna göre, $f(-5)$ kaçtır?

- A)2 B)5 C)1 D)4 E)3

12)

$$f(x) = \begin{cases} 3x-1, & x \geq 1 \\ x+2, & x < 1 \end{cases}$$

olduğuna göre, $f(2) + f(-2)$ toplamı kaçtır?

- A)-3 B)-1 C)0 D)5 E)3

13)

a bir tam sayı olmak üzere, gerçekte sayılar kümesi üzerinde f fonksiyonu

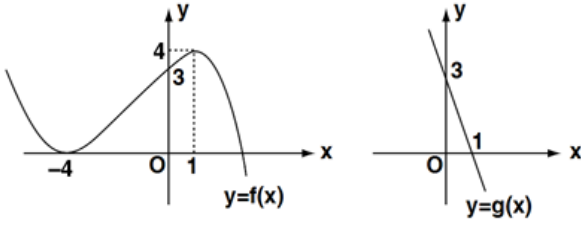
$$f(x) = \begin{cases} 4x+a, & x < a \\ 2x-a, & x \geq a \end{cases}$$

biçiminde tanımlanıyor.

$f(x) = 12$ eşitliğini sağlayan iki farklı x değerinin toplamı 10 olduğuna göre, a kaçtır?

- A)-2 B)4 C)-3 D)-6 E)1

14)



Yukarıdaki grafikler f ve g fonksiyonlarına aittir.

Buna göre, $\frac{f(-4) + f^{-1}(3) + f^{-1}(4)}{g(0) + g^{-1}(3)}$ işleminin sonucu kaçtır?

- A)-1 B)-3 C) $\frac{1}{3}$ D)-4 E)3

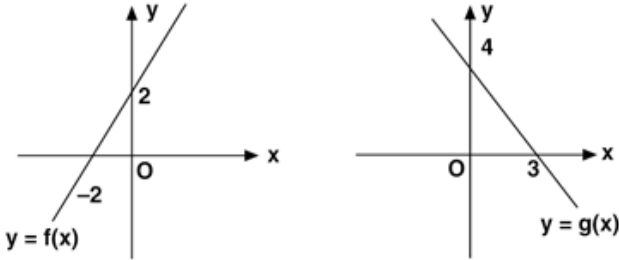
15)

$$f(x) = \frac{2x+1}{x-p} \text{ ve } (f \circ f)(x) = x$$

olduğuna göre, p kaçtır?

- A)2 B)-2 C)-1 D)1 E)4

16)



Yukarıda $y = f(x)$ ve $y = g(x)$ fonksiyonlarının grafikleri verilmiştir.

Buna göre, $(f \circ g)(3) + (g \circ f)(-2)$ toplamı kaçtır?

- A)1 B)6 C)3 D)5 E)9

17)

$$(g \circ f^{-1})(x) = \frac{3x+6}{2x-5} \text{ olduğuna göre,}$$

$(f \circ g^{-1})(2)$ değeri kaçtır?

- A)7 B)9 C)16 D)14 E)18

18)

$$f: \mathbb{R} \rightarrow \mathbb{R} \text{ ve } g: \mathbb{R} \rightarrow \mathbb{R}$$

$$f(x) = \frac{x+1}{2}$$

$$g(x) = ax - 1$$

$(f^{-1} \circ g)^{-1}(a) = 2$ olduğuna göre, a kaçtır?

- A)2 B)4 C)6 D)3 E)1

19)

f, g, h reel sayılarda tanımlı bire bir ve örten fonksiyonlar, $f(g(x)) = h^{-1}(x)$ ve $g^{-1}(x) = 2f(x) + 3$ olduğuna göre, $h(2)$ kaçtır?

- A)6 B)8 C)9 D)7 E)5

20)

$$(f \circ g)(3x - 1) = 5x + 2$$

$$g^{-1}(5x) = 3x - 4$$

olduğuna göre, $f(19)$ kaçtır?

- A)16 B)18 C)17 D)15 E)14

1) $\sin 2x = \frac{1}{2}$ denkleminin $[0, 2\pi]$ aralığında kaç farklı

kökü vardır ?

- A) 1 B) 2 C) 3 D) 4 E) 5

2) $\cos 2x = \frac{3}{7}$ denkleminin $[0, 2\pi]$ aralığındaki kökler

toplamı kaçtır?

- A) 0 B) π C) 2π D) $\frac{\pi}{2}$ E) 3π

3) $\sin 5x = \frac{3}{4}$ denkleminin $[0, 2\pi]$ aralığında

kaç farklı kökü vardır?

- A) 8 B) 10 C) 12 D) 14 E) 16

4) $\cos(2x-10) = \cos(x-50)$ denkleminin pozitif en küçük kökü kaç derecedir?

- A) 20 B) 25 C) 30 D) 40 E) 45

5) $\sin(x+20) = \cos(x+10)$ denkleminin $[0, 2\pi]$ aralığındaki kökler toplamı kaç radyandır?

- A) π B) 2π C) $\frac{\pi}{3}$ D) $\frac{5\pi}{6}$ E) $\frac{4\pi}{3}$

6) $\cos x = -\frac{\sqrt{3}}{2}$ denkleminin bir kökü aşağıdakilerden

hangisidir?

- A) 100° B) 120° C) 130° D) 140° E) 150°

7) $\sin x = -1$ denklemini sağlayan en küçük pozitif iki

kökün toplamı kaçtır?

- A) 360° B) 550° C) 630° D) 720° E) 900°

8) $\sin x + \cos 2x = 0$ denkleminin $[0, \pi]$ aralığında kaç

farklı kökü vardır?

- A) 3 B) 2 C) 1 D) 4 E) 5

9) $\tan x \cdot \cot 3x = 1$ denkleminin $[0, \frac{3\pi}{2}]$ arasında kaç farklı kökü vardır?

- A) 2 B) 3 C) 4 D) 5 E) 6

10)

$$\sin 32^\circ = x$$

olduğuna göre,

$$\sin 4^\circ \cdot \cos 4^\circ \cdot \cos 8^\circ \cdot \cos 16^\circ$$

ifadesinin eşiti nedir?

- A) x B) $2x$ C) $\frac{x}{4}$ D) $\frac{x}{8}$ E) $\frac{x}{2}$

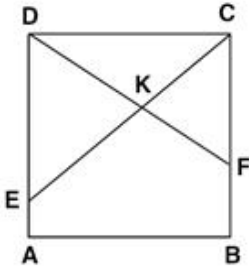
11) $\sin 23 = a$ ise $\sin 44$ ün a cinsinden eşiti nedir?

- A) a^2 B) 1 C) $1-2a^2$ D) $2a$ E) -2

12) $\sin x - \cos x = \frac{1}{\sqrt{3}}$ ise $\sin 2x$ kaçtır?

- A) $\frac{2}{3}$ B) $\frac{1}{3}$ C) $\frac{1}{2}$ D) $\frac{2}{5}$ E) $\frac{1}{4}$

13)



ABCD bir kare
 $[DF] \cap [EC] = \{K\}$
 $|FB| = 2 \cdot |AE|$
 $|FC| = 3 \cdot |AE|$

$\tan(\widehat{DKC}) = ?$

- A) $\frac{-5}{13}$ B) $\frac{-7}{13}$ C) $\frac{5}{13}$ D) $\frac{33}{13}$ E) $\frac{-35}{13}$

14) $\sin 45 \cdot \sin 15 + \cos 45 \cdot \cos 15 = ?$

- A) $\frac{1}{2}$ B) $\frac{\sqrt{3}}{2}$ C) $\frac{-1}{2}$ D) $\frac{-\sqrt{3}}{2}$ E) $\frac{\sqrt{2}}{2}$

15)

$$\sin \frac{4\pi}{7} \cdot \cos \frac{\pi}{14} + \sin \frac{13\pi}{14} \cdot \cos \frac{3\pi}{7}$$

İfadesinin eşiti kaçtır?

- A) -1 B) 0 C) 1 D) $\frac{1}{2}$ E) $\frac{-1}{2}$

16)

$$\frac{1}{\sin 10^\circ} - \frac{\sqrt{3}}{\cos 10^\circ}$$

işleminin sonucu kaçtır?

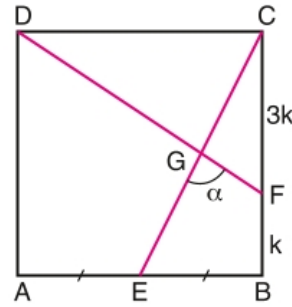
- A) 4 B) 3 C) 0 D) -3 E) -4

17) Bir \widehat{ABC} üçgeninde $3\sin \hat{C} = 4\sin \hat{A}$ ve $|BC| = 16$

ise $|AB| = ?$

- A) 12 B) 4 C) $\frac{16}{3}$ D) $\frac{64}{3}$ E) $\frac{4}{3}$

18)



ABCD bir kare

$$|AE| = |EB|$$

$$|FC| = 3|BF|$$

$$m(\widehat{EGF}) = \alpha$$

ise $\cot \alpha = ?$

- A) $\frac{2}{7}$ B) $\frac{7}{2}$ C) $\frac{11}{2}$ D) $\frac{-2}{7}$ E) $\frac{2}{11}$

19) $\sin(20+x) \cdot \cos(40-x) + \sin(40-x) \cdot \cos(20+x) = ?$

- A) $\frac{1}{2}$ B) $\frac{\sqrt{3}}{2}$ C) $\frac{-1}{2}$ D) $\frac{\sqrt{2}}{2}$ E) $\frac{-\sqrt{3}}{2}$

20)

$$9\cos^2 x + 3\sin 2x + \sin^2 x = 0$$

ise $\tan x$ kaçtır?

- A) -3 B) -2 C) -1 D) 1 E) 3

1- Amasya Genelgesinde belirtilen, vatanın bütünlüğü, milletin bağımsızlığı tehlikededir, maddesinden aşağıdakilerden hangisine ulaşılır?

- A) Cumhuriyetin kurulacağı
- B) Kurtuluş savaşın yöntemi
- C) Halifeliğin kaldırılacağı
- D) Kurtuluş Savaşının amacını
- E) Kurtuluş Savaşının gerekçesini

2- Aşağıdakilerden hangisi, Kuva-i Milliye'yi doğru olarak tanımlamaktadır?

- A) Mebussan Meclisine bağlıdırlar.
- B) İşgallere karşı halkın oluşturduğu direniş birlikleridir.
- C) Halifelik ordusudur.
- D) Padişaha bağlı muhafız birlikleridir.
- E) Osmanlı yönetiminin oluşturduğu askeri güçtür.

3-Aşağıdakilerden hangisi I. TBMM'nin özelliklerinden değildir?

- A) Olağanüstü yetkilere sahip kurucu meclistir
- B) Güçler birliğin ilkesine dayanır.
- C) İstiklal mahkemelerini kurmuş
- D) Hükümet biçimi kabine sistemidir
- E) Saltanatı kaldırmıştır.

4-Sevr Antlaşması Türk vatanını parçalayan, ağır şartlar içeren bir antlaşmadır. Aşağıdakilerden hangisi TBMM'nin bu antlaşmayı tanınamamasındaki gerekçelerden biri değildir?

- A) Türk toplumunu sömürge durumuna düşürmesi
- B) Saltanata dokunulmamış olması
- C) Türk vatanında Türk egemenliğini yok etmesi
- D) Osmanlı Meclisi onaylamadığı için geçersiz oluşu
- E) Misak-ı Milliye aykırı oluşu

5-Mondros Ateşkes Antlaşması'nın maddelerine ve antlaşma sonrasına bakıldığında aşağıda verilen durumlardan hangisinin Türk milletinin direnişinde etkili olduğu söylenemez?

- A) Padişahın işgallere sesiz kalması
- B) Ülkenin işgal edilmeye başlanması
- C) Osmanlı ordusunun terhis edilmesi
- D) Türk halkının can ve mal güvenliğini Osmanlı hükümetinin sağlayamaması
- E) Düzenli ordunun kurulması

6- Aşağıdakilerden hangisi kurtuluş savaşının amaçları arasında gösterilemez?

- A) Tam bağımsızlığı sağlamak
- B) Misak-ı Milliye gerçekleştirmek
- C) Osmanlı devletinin daha önce kaybettiği toprakları almak
- D) Anadolu'yu işgalden kurtarmak
- E) Manda ve himaye altına girmemek.

7- Aşağıdakilerden hangisinde verilen ilk olay, ikinci olayın nedeni değildir?

- A) Osmanlı hükümetinin Lozan Konferansı'na çağırılması-Saltanatın kaldırılması
- B) I. İnönü Savaşının kazanılması-TBMM'nin Londra Konferansı'na çağırılması
- C) Sakarya Savaşı'nın kazanılması-Kafkas Cumhuriyetleri ile Kars Antlaşması'nın imzalanması
- D) Eskişehir –Kütahya savaşların yapılması – Mudanya ateşkes ant imzalanması
- E) Misak-ı Milli'nin kabulü-İstanbul'un işgali

8-Aşağıdakilerden hangisi Erzurum ve Sivas Kongrelerinin ortak özellikleri arasında gösterilemez?

- A) Alınan kararların ulusal olması
- B) Mebusan Meclisinin toplanmasına çalışılması
- C) Vatanın bölünmez bütünlüğünün savunulması
- D) İşgallere tepki gösterilmesi
- E) toplanma biçimleri ile bölgesel olmaları

9-Aşağıdakilerden hangisi TBMM'ye karşı düzenlenen ayaklanmaların ortak özelliklerinden biri değildir?

- A) Laik Cumhuriyeti yıkmayı hedeflemişlerdir
- B) İşgalci kuvvetlerle İstanbul Hükümeti ortak hareket etmiştir
- C) TBMM'yi yetkisiz bir kuruluş haline getirmek amaçlanmıştır
- D) Yunanlılara karşı yürütülen mücadelede önemli zorlukların çıkmasına neden olmuşlardır
- E) Halkın dini duyguları sömürülmüştür

10- TBMM hükümetinin Sevr Antlaşması'nın görüşüleceğini bilmesine karşın Londra Konferansı'na katılmasının amaçları arasında aşağıdakilerden hangisi yoktur?

- A) Sevr Antlaşmasını yumuşatılmasını sağlamak
- B) Misak-ı Milli'yi dünyaya duyurmak
- C) Varlığını İtilaf Devletleri'ne kabul ettirmek
- D) Barış yanlısı olduğunu kanıtlamak
- E) Bağımsızlık savaşı verdiğimiz dünya kamuoyuna açıklamak

11-5 ağustos 1921 de kabul edilen Başkomutanlık yasası ile meclise ait olan yasama ve yürütme yetkileri üç aylığına M.Kemal'e devredilmiştir.

Aşağıdakilerden hangisi M.Kemal'in yasama yetkisini kullandığının göstergesidir?

- A) Türk ordusunun başına geçmesi
- B) Tekalifi milliye emirlerinin çıkarılması
- C) İstanbul hükümeti ile görüşmesi
- D) Başkomutan sıfatıyla orduyu komuta etmesi
- E) İtilaf devletlerinin barış tekliflerinin kabul etmesi

12-Sivas Kongresinde “manda” sorunu tartışmalara yol açmış fakat sonuçta reddedilmiştir. Manda yönetiminin reddedilmesinin nedeni aşağıdakilerden hangisidir?

- A) İstanbul Hükümetinin manda isteğine tepkisiz kalması
- B) İstanbul Hükümetinin Kongreye cephe alması
- C) Manda yönetiminin ulusal bağımsızlığa ters düşmesi
- D) İngiliz ve Amerikan mandası isteyenler arasında görüş ayrılığı çıkması
- E) Manda yönetiminin iyi bilinmemesi

13-Misak-ı Milli'nin ilanı aşağıdaki şehirlerden hangisinin işgaline neden olmuştur?

- A)Mardin
- B)Ankara
- C)Eskişehir
- D)İstanbul
- E)Edirne

14- Fransızlar aşağıdaki savaşların hangisinden sonra Anadolu da işgal ettikleri bölgeleri boşaltmışlardır?

- A)I.İnönü
- B)II.İnönü
- C)büyük taarruz
- D)Eskişehir –Kütahya
- E)Sakarya

15-Aşağıdakilerin hangi 1.Dünya Savaşı'nın sonuçlarından biri değildir?

- A) Milletler Cemiyetinin kurulması
- B) Sömürgeciliğin yerinin manda ve himayenin alması
- C) Balkan savaşlarının başlaması
- D) Yeni rejimlerin ortaya çıkması
- E) Osmanlı İmparatorluğunun dağılması

16-- İtilaf Devletleri Kurtuluş Savaşı sırasında,
- Anadolu'da ayaklanmalar çıkmasında etkili olmuşlardır.
- Misak-ı Milli kararının alınması üzerine Mebuslar Meclisi'ni dağıtmışlardır.
- Londra Konferansı'na TBMM'nin yanı sıra İstanbul Hükümetini de çağırmışlardır.
İtilaf Devletleri'nin bu girişimleri ile gerçekleştirmek istedikleri amaç aşağıdakilerden hangisidir?
A) Kurtuluş Savaşı'nın başarılı olmasını engellemek
B) TBMM'nin güçlenmesini sağlamak
C) Padişahın otoritesini azaltmak
D) Osmanlı Devleti'nin toprak bütünlüğünü sağlamak
E) TBMM ile İstanbul hükümetini uzlaştırmak

17- Aşağıdakilerden hangisi, Kütahya-Eskişehir Savaşlarının sonuçlarından biri değildir?
A) Yunan birliklerinin Sakarya'ya kadar ulaşması
B) Sovyet Rusya ile Moskova Antlaşması'nın imzalanması
C) Meclis kararıyla Mustafa Kemal'in başkomutan seçilmesi
D) Mustafa Kemal'e üç ay süreyle meclis yetkilerinin verilmesi
E) Hükümet merkezinin Kayseri'ye taşınmasının düşünülmesi

18-Aşağıdaki gelişmelerden hangisi ile Osmanlı devleti Temsil heyetini hukuken tanımıştır?

- A) Sivas kongresi ile
- B) Amasya Görüşmesi ile
- C) Misak-ı Milli'nin ilanı ile
- D) TBMM'nin açılmasıyla
- E) Amasya Genelgesi ile

19- Kurtuluş Savaşı'nı yürüten TBMM hükümeti, kurulduğu günlerde uluslararası gündemde önemli bir ilgi görmezken, askeri alanda kazandığı başarılarından sonra dikkat çekmeye başlamış, siyasi ve hukuki varlığını İtilaf Devletleri'ne kabul ettirmiştir.

Aşağıdakilerden hangisi, bu görüşe uygun gelişmeler arasında gösterilemez?

- A) I. İnönü Muharebesi'nden sonra TBMM'nin Londra Konferansı'na çağırılması
- B) Eskişehir-Kütahya Muharebelerinden sonra Meclis yetkilerinin Mustafa Kemal'e devredilmesi
- C) II. İnönü Muharebesi'nden, sonra Fransa'nın TBMM ile görüşme isteğinde bulunması
- D) Sakarya Muharebesi'nden sonra İngiltere ile Esirlerin Değişimi Sözleşmesi'nin imzalanması
- E) Sakarya Muharebesi'nden sonra Fransa ile Ankara Antlaşması'nın yapılması

20-Aşağıdakilerden hangisi ilk TBMM'nin otoritesinin güçlendiğinin bir göstergesi değildir?

- A) Mecliste farklı görüşteki üyeler arasında gruplaşmaların yaşanması
- B) İhaneti vataniye kanunun çıkarılması
- C) Güçler birliği ilkesine dayanması
- D) Vergi oranlarını arttırması
- E) İstanbul Hükümetinin yaptığı ve yapacağı işlemleri yok sayması

1) Aşağıdaki ekstrem olaylardan hangisinin iç bölgelerimizdeki tahıl üretiminin azalması üzerinde daha fazla etkili olacağı söylenebilir?

- A) Kasırga
- B) Deniz kabarmaları
- C) Akarsu taşkınları
- D) Kuraklık
- E) Heyelan

2) Aşağıdaki gazete haberlerinden hangisi küresel ısınmanın sonuçlarıyla ilgili değildir?

- A) Dünyanın en yüksek noktası olan Everest Tepesi'nin yükseltisi, zirvedeki buzulların erimesi nedeniyle 1,3 metre kısaldı.
- B) Kanada'nın Montreal kentinin 1600 km kuzeyindeki Eskimo köyü Kuujuaq'ta yerliler yazın 10 adet klima ve 20 buzdolabı satın aldı.
- C) Akdeniz'in sularında yaşayan deniz canlılarının %20'sini Kızıldeniz'den göç eden tropik balıklar oluşturuyor.
- D) Bilim adamları tropik hastalıkların Afrika'dan Avrupa'ya sıçradığını söyledi.
- E) Şili'deki volkanın patlamasıyla asit ve kül yağmurları oluştu.

3) Deniz seviyesinin yükselmesiyle aşağıdaki ülkelerden hangisinin kısmen veya tamamen sular altında kalacağı söylenemez?

- A) Japonya
- B) Hollanda
- C) Endonezya
- D) İsviçre
- E) Küba

İlk medeniyetler daha çok akarsu boylarında kurulmuştur.

4) Aşağıdakilerden hangisinde bir akarsu, çevresinde yer almayan medeniyetle birlikte verilmiştir?

<u>Akarsu</u>	<u>Medeniyet</u>
A) İndus	İnka
B) Gök Irmak	Çin
C) Nil	Mısır
D) Fırat	Mezopotamya
E) Kızılırmak	Hitit

5) Aşağıdakilerden hangisi, Türkiye'deki dağlık ve engebeli bölgelere örnek değildir?

- A) Muğla ve çevresi
- B) Artvin ve çevresi
- C) Hakkâri ve çevresi
- D) Diyarbakır ve çevresi
- E) Tunceli ve çevresi

I. Maya

II. İnk

III. Mısır

IV. Mezopotamya

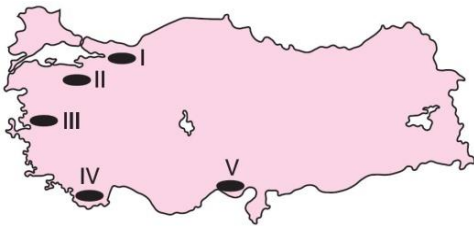
V. Akdeniz

6) Yukarıdaki medeniyet merkezlerinden hangilerinin coğrafi keşiflerden sonra tanındığı söylenebilir?

- A) I ve II
- B) II ve III
- C) III ve IV
- D) III ve V
- E) IV ve V

7) Aşağıdaki yerlerden hangi ikisindeki baskın ekonomik faaliyet türünün Ruhr Bölgesi ile benzerlik gösterdiği söylenebilir?

- A) Ereğli ve Karabük
- B) Konya ve Kayseri
- C) Manisa ve Aydın
- D) Samsun ve Rize
- E) Ankara ve Konya



8) Yukarıdaki haritada işaretli yerlerden hangisi yoğun nüfuslu bölgelere örnek gösterilemez?

- A) I
- B) II
- C) III
- D) IV
- E) V

9) Aşağıdaki bölge tiplerinden hangisi Türkiye’de yer almaz?

- A) Düzlük bölge
- B) Karma bölge
- C) Haliç bölge
- D) Serbest ticaret bölgesi
- E) Bozkır bitki örtüsü bölgesi

Türkiye’de en işlek, en çok iş yapan, dış ticaret potansiyeli en fazla olan liman İstanbul Limanı’dır.

10) Aşağıdakilerden hangisi, bu durumun nedenlerinden biri değildir?

- A) Hinterlandının çok geniş olması
- B) Türkiye’nin en canlı ticaret merkezi olması
- C) Coğrafi konumunun elverişli olması
- D) Yabancı gemiler için transit ve ikmal merkezi olması
- E) Yakınında verimli tarım alanlarının geniş yer kaplaması



Arazinin yüksek ve engebeli olması, kara ve demir yolu yapım maliyetini artırmaktadır.

11) Bu genellemeye göre, yukarıdaki Türkiye haritasında numaralanmış yerlerden hangisinde aynı standartlara sahip yeni kara yolunun birim maliyetinin daha yüksek olması beklenir?

- A) I
- B) II
- C) III
- D) IV
- E) V



12) Yukarıdaki Türkiye haritasında verilen limanlardan hangisinin iç bölgelerle bağlantısı diğerlerine göre daha zayıftır?

- A) İzmir
- B) Mersin
- C) Sinop
- D) Samsun
- E) Trabzon

13) Aşağıdaki eşleştirmelerden hangisi yanlıştır?

<u>Hava Limanı</u>	<u>Bulunduğu Şehir</u>
A) Esenboğa	Ankara
B) Atatürk	İstanbul
C) Adnan Menderes	İzmir
D) Sabiha Gökçen	İstanbul
E) Süleyman Demirel	Adana

- Türkiye'nin ikinci büyük ticaret merkezidir.
- Ticari etki alanı ülke genelini kapsar.
- Limanının hinterlandı geniştir.
- Büyük toptancı kuruluşlara sahiptir.
- Uluslararası ölçekte bir fuarı vardır.

14) Yukarıda çeşitli özellikleri verilen merkez aşağıdakilerden hangisidir?

- A) Zonguldak
- B) Samsun
- C) Antalya
- D) İstanbul
- E) İzmir

Türkiye'de bazı bölgelerdeki ticaretin canlı olmasında, iç ve dış piyasaya hitap edebilen tarım ürünlerinin payı fazladır.

15) Aşağıdaki eşleştirmelerden hangisi, bu genellemeye uymaz?

- A) Rize - Çay
- B) Malatya - Kayısı
- C) Çanakkale - Buğday
- D) Manisa - Tütün
- E) Isparta - Gül

Aşağıda ülkemizdeki turistik bir merkez ve bulunduğu şehir eşleştirilmiştir.

16) Bu eşleştirmelerden hangisi yanlıştır?

- A) Mevlana Türbesi - Konya
- B) Efes Harabeleri - Bursa
- C) Pamukkale travertenleri - Denizli
- D) Peri bacaları - Nevşehir
- E) Nemrut Heykeli - Adıyaman

17) ve Arasındaki Manş Denizi'nin altından geçişi sağlayan Manş Tüneli 6 Mayıs 1994 tarihinde açıldı. Yeryüzünün en uzun su altı tüneli olan Manş Tüneli deniz yüzeyinin 91 m altında inşa edilmiştir.

Yukarıdaki parçada boş bırakılan yerlere hangi ülkelerin adları yazılmalıdır?

- A) İspanya, Fransa
- B) Fransa, İngiltere
- C) İngiltere, İzlanda
- D) Norveç, İngiltere
- E) İtalya, Fransa

- Doğa ve tarihin bütünleştiği bir yerdir.
- Volkanik kayalar üzerinde aşınım şekilleridir.
- Bu şekillerin içlerine oyulmuş kiliseler vardır.

18) Yukarıda belirgin özellikleri belirgin özellikleri verilen turizm merkezimiz aşağıdakilerden hangisidir?

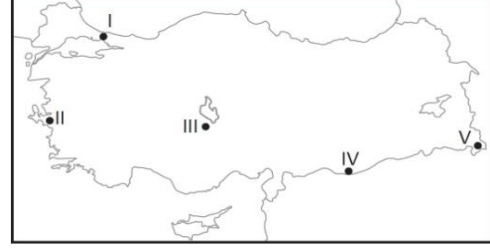
- A) Hamsilos Koyu
- B) Efes Antik Kenti
- C) Kapadokya
- D) Nemrut Dağı
- E) Ani Harabeleri

“Türkiye’de tarım alanları hızlı nüfus artışı, çarpık kentleşme ve sanayileşme baskısı ile büyük tehdit altında bulunmaktadır. Çok verimli olan bu arazilerin konut ve sanayi amaçlı plansız kullanımı gelecek için büyük bir tehdit oluşturmaktadır.”

19) Yukarıdaki parçaya göre aşağıdaki tarım arazilerinden hangisi tehdit altında bulunan yerlerden biri değildir?

- A) Erdemli – Silifke arası
- B) Ardahan – Kars arası
- C) İskenderun – Mersin arası
- D) Yalova – Gemlik arası
- E) Bursa – Yalova arası

20) Aşağıdaki harita üzerinde beş farklı yer numaralandırılarak gösterilmiştir.



Bu yerlerin hangisinde;

- Karasal iklim bölgesi
- Engebeli arazi bölgesi
- Bal üretim bölgesi

verilen özelliklerin tümü görülür?

- A) I B) II C) III D) IV E) V

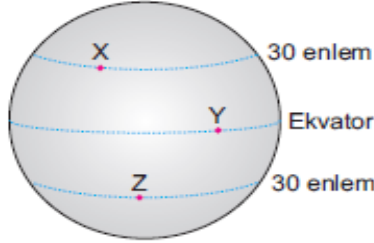
1. Bir cismin açısal momentumunun bulunabilmesi için,

- I. Çizgisel momentum
- II. Çizgisel hız
- III. Cismin dönme noktasına uzaklığı

niceliklerinden hangilerinin bilinmesi gerekli ve yeterlidir?

- A) Yalnız I B) I ve II C) I ve III
D) II ve III E) I, II ve III

2.



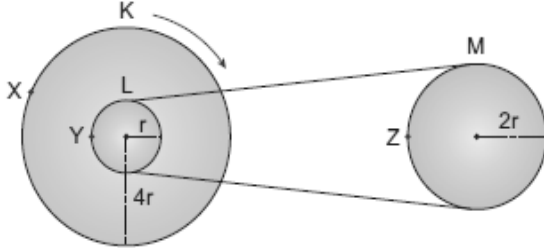
Dünya üzerindeki X, Y, Z noktalarıyla ilgili;

- I. X ve Y'nin çizgisel süratleri eşittir.
- II. X ve Z'deki çekim ivmeleri eşittir.
- III. X, Y, Z'nin açısal süratleri eşittir.

yargılarından hangileri kesinlikle doğrudur?

- A) Yalnız I B) Yalnız III C) I ve II
D) II ve III E) I, II ve III

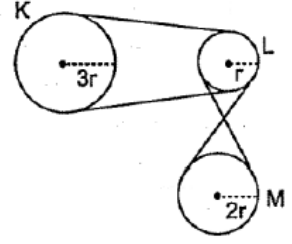
3. 4r, r ve 2r yarıçaplı K, L, M kasnaklarından K döndürüldüğünde X, Y, Z noktalarının çizgisel süratleri $\vartheta_X, \vartheta_Y, \vartheta_Z$ oluyor.



Buna göre, $\vartheta_X, \vartheta_Y, \vartheta_Z$ arasındaki ilişki nasıl olur?

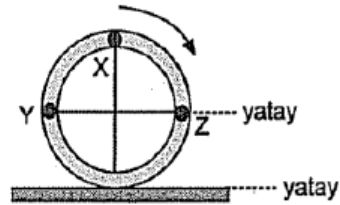
- A) $\vartheta_X > \vartheta_Z > \vartheta_Y$ B) $\vartheta_X > \vartheta_Y = \vartheta_Z$ C) $\vartheta_Y > \vartheta_Z > \vartheta_X$
D) $\vartheta_X = \vartheta_Y > \vartheta_Z$ E) $\vartheta_Y = \vartheta_Z > \vartheta_X$

4. Yarıçapları sırasıyla 3r, r, 2r olan K, L, M kasnakları ile oluşturulan şekildeki düzenek döndürüldüğünde, kasnakların açısal hızları $\omega_K, \omega_L, \omega_M$ oluyor. Buna göre, $\omega_K, \omega_L, \omega_M$ arasındaki ilişki nasıldır?



- A) $\omega_K > \omega_L > \omega_M$ B) $\omega_K > \omega_M > \omega_L$
C) $\omega_L > \omega_K > \omega_M$ D) $\omega_L > \omega_M > \omega_K$
E) $\omega_M > \omega_L > \omega_K$

5. Doğrusal bir yolda şekildeki gibi dönerek ilerleyen tekerlek üzerindeki X, Y, Z noktalarının yere göre anlık hızlarının büyüklükleri $\vartheta_X, \vartheta_Y, \vartheta_Z$ oluyor.



Buna göre, $\vartheta_X, \vartheta_Y, \vartheta_Z$ arasındaki ilişki nedir?

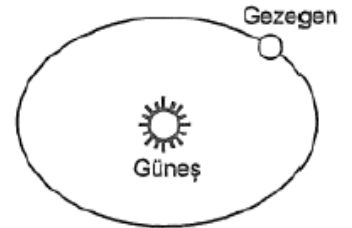
- A) $\vartheta_X > \vartheta_Y > \vartheta_Z$ B) $\vartheta_Z > \vartheta_Y > \vartheta_X$
C) $\vartheta_Y > \vartheta_X > \vartheta_Z$ D) $\vartheta_X > \vartheta_Y = \vartheta_Z$
E) $\vartheta_Y = \vartheta_Z > \vartheta_X$

6. Gezegen elips şeklindeki yörüngede dolaırken,

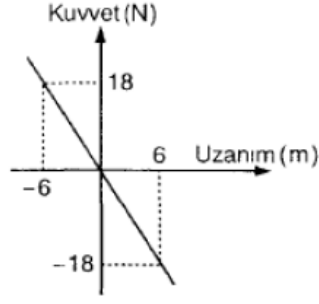
- I. Kinetik enerjisi
- II. Periyodu
- III. Güneşe uyguladığı çekim kuvveti

niceliklerinden hangileri değişir?

- A) Yalnız I B) Yalnız II C) I ve II
D) I ve III E) II ve III



7. Basit harmonik hareket yapan 12 kg kütleli bir cismin kuvvet - uzanım grafiği şekildeki gibidir.

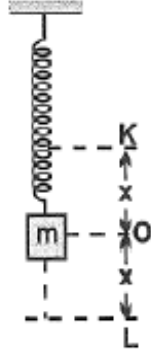


Buna göre, cismin periyodu kaç saniyedir?
($\pi = 3$ alınacaktır.)

- A) 3 B) 4 C) 6 D) 8 E) 12

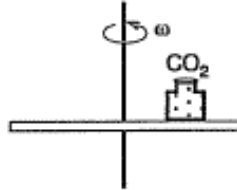
8. m kütleli cisim K - L noktaları arasında basit harmonik hareket yapmaktadır.

x titreşim genliği artırılırsa cisme ait periyot (T), maksimum hız (\dot{x}), maksimum ivme (a) büyüklüklerinden hangileri artar?



- A) Yalnız \dot{x} B) Yalnız a C) a ve \dot{x}
D) \dot{x} ve T E) a ve T

9. İçinde katı CO_2 bulunan kap bir tabla üzerinde, tabla düşey eksen etrafında sabit ω açısal hızı ile döndürülürken dengede kalıyor.

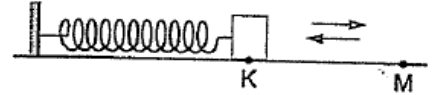


Kutunun kapağı açıldıktan sonra,

- I. Kutuya etki eden merkezci kuvvet azalır
II. Kutu dışa doğru savrulur
III. Kutunun tabla üzerindeki konumu değişmez
yargılarından hangileri doğru olur?

- A) Yalnız I B) Yalnız II C) Yalnız III
D) I ve II E) I ve III

10.



Esnek bir yaya bağlı cisim şekildeki gibi K ve M noktaları arasında basit harmonik hareket yapıyor.

Cismin K den M ye gelme süresi

- I. Cismin kütlesi
II. Yay sabiti
III. KM arası uzaklık

niceliklerinden hangilerine bağlı değildir?

- A) Yalnız I B) Yalnız II C) Yalnız III
D) I ve II E) II ve III

11.

- I. Ekvatordan kutuplara doğru gidildikçe cismin ağırlığı artar.
II. Deniz seviyesinden denizin dibine doğru inildikçe ağırlık azalır.
III. Yer yüzeyinden yer yarı çapı kadar uzaklıkta cismin ağırlığı, yer yüzeyindeki göre $\frac{1}{2}$ oranında azalır.

Bir cismin ağırlığı ile ilgili yukarıdaki yargılardan hangilerine doğrudur?

- A) Yalnız I B) I ve II C) I ve III
D) II ve III E) I, II ve III

1) Aşağıdaki bileşiklerden hangisinde kükürt atomu yükseltgenemez?(S:16)

- A)H₂S B)SO₂ C)H₂SO₄
D)K₂SO₄ E)Na₂S₂O₃

2) HNO₃ + H₂S → NO + S + H₂O
Tepkimesine göre 0,96 gram S elde etmek için pH değeri 1 olan kaç ml HNO₃ gerekir?(S:32)

- A)500 B)400 C)300 D)200 E)100

3) Elektro kimyasallar pillerle ilgili ;

- 1) Yükseltgenme potansiyeli küçük olan anottur
- 2) Anaot çözeltine su eklemek pil potansiyeli azaltır
- 3) Pil potansiyeli zamanla azalır

Yargılardan hangileri doğrudur?

- A) 1 B) 1 ve 2 C) 1 ve 3 D)2 ve 3 E) 1,2,3

4) Pb → Pb⁺² +2e

Al → Al⁺³ +3e

Cu → Cu⁺² +2e

Buna göre Cu metalinin yükseltgenme potansiyeli sıfır kabul edilseydi Pb ve Al metallerinin yükseltgenme potansiyelleri kaç volt olur?

	Pb	Al
A)	0,47	2,0
B)	-0,21	1,32
C)	-0,08	4,3
D)	0,47	2,3
E)	-0,2	2,0

5) Demir (III) oksit eriği 1,5 F elektrik yükü ile elektrolizi sonucu katotta kaç gram demir birikir(Fe:56)

- A)16,8 B)8,4 C)5,6 D)42 E)28

6)Aşağıda verilen organik bileşiklerden hangisinde kütlece karbon yüzdesi en fazladır?(C:12 H:1 O:16)

- A)C₂H₄O₂ B)C₂H₆ C)C₃H₈O
D)C₆H₁₂O E)CH₄

7) Elmas ve grafit için;

- 1.Karbonun doğal allotropu olma
- 2.Elektiriği iletme
- 3.Kovalent kristali olma
- 4.Düzgün dört yüzlü yapıya sahip olma

Yukarıda verilenlerden hangileri ortaktır?

- A)Yalnız1 B) 1 ve 2 C) 2 ve 4 D)1 ve 3 E) 1,2,4

8)Aşağıdakilerden hangileri doymamış halka yapıda bir hidrokarbon olabilir?

- A)C₂H₆ B)C₂H₄ C)C₃H₆ D)C₂H₂ E)C₃H₄

9)

- 1) Merkez atomu sp hibritleşmesi yapmıştır
- 2) pi bağı içerir
- 3) polardır

Bilgileri veriliyor. Buna göre yukarıda özellikleri verilen molekül hangisidir?

(H:1 Be:4 C:6 N:7 O:8)

- A)C₂H₂ B)BeCl₂ C)CO₂ D)C₂H₄ E)HCN

10) Aşağıdaki moleküllerden hangisinin VSEPR gösterimi AX3 değildir? (H:1 B:5 C:6 O:8 P:15 Cl:17)

A)PCl3 B)BH3 C)CH2O D)C2H4 E)COCl2

11) Tıpta anestezi olarak kullanılan eter bileşiği aşağıdakilerden hangisinde doğru olarak verilmiştir?

A) Epoksit
B) Etil alkol
C) Formaldehit
D) Dietil eter
E) Metoksipropan

12) Alken ve alkinlerin tamamı için;

1.Yanma ürünleri CO2 ve H2O dur
2. Br2 li suyun rengini giderirler
3.Tollens ayracı ile tepkime verirler

A)Yalnız1 B) 1 ve 2 C) 2 ve 4
D)1 ve 3 E) yalnız 2

13) 1) C3H6

2) C3H8

3) C2H4Br2

Yukarıdaki bileşiklerden hangilerinin yapı izomeri yoktur?

A)Yalnız1 B) 1 ve 2 C) 2 ve 4
D)1 ve 3 E) yalnız 2

14)

I) Toluen

II) Fenol

III)Anilin

maddelerden hangileri asidik veya bazik karakterlidir?

A)Yalnız1 B) 1 ve 2 C) 2 ve 4
D)1 ve 3 E) 2 ve 3

15) Formaldehit ile aseton için aşağıdaki ifadelerden hangisi yanlıştır?

A) Formaldehit çözeltileri organ ve kavruların saklanması için kullanılır
B) Formaldehit şampuan ve sıvı sabunlarda kullanılır
C) Aseton üç karbonlu ketondur
D) Aseton yükseltgenerek esterlere dönüşür
E) Aseton suda çözünür

16) Aşağıdakilerden hangisi genel olarak fosil yakıtların içeriğinde bulunan temel elementlerinden değildir?

A)Karbon
B)Helyum
C)Oksijen
D)Hidrojen
E)Azot

17) I) LPG
II)Antrasit
III)Motorin

Yukarıda verilen yakıt çeşitlerinden hangileri katı yakıttır?

A)Yalnız1 B) 1 ve 2 C) 2 ve 4
D)1 ve 3 E) yalnız 2

- 16) Doğal gaz ile ilgili ;
I)Temel bileşeni CH₄ dür
II)Yanma ürünü olarak kül bırakmaz
III)Yanması sırasında CO, CO₂, NO₂ gibi gazlar açığa çıkar

Yargılardan hangileri doğrudur?

- A)Yalnız1 B) 1 ve 2 C) 2 ve 4
D)1 ve 3 E) 1,2,3

19)

- I)Biyogaz
II)Antrasit
III)Petrol

Yukarıda verilenlerden hangileri temiz enerji kaynağıdır?

- A)Yalnız1 B) 1 ve 2 C) 2 ve 4
D)1 ve 3 E) 1,2,3

20) Aşağıdaki kimyasallardan hangisi ozon tabakasına zarar verdiği için üretimi ve kullanımı kısıtlandırılmalı yada kontrol altına alınmalıdır?

- A)CFC B) N₂ C) O₂ D)C₂H₅OH E) SO₂

1.

İki farklı proteinin sentezinde görev yapan mRNA moleküllerinde;

- I. Nükleotitlerin yapısına katılan şeker çeşidi
- II. Bir kodonu oluşturan nükleotit sayısı
- III. Kodon sayısı

özelliklerinden hangileri farklı olabilir?

- A) Yalnız I
- B) Yalnız II
- C) Yalnız III
- D) I ve II
- E) II ve III

2.

Aşağıda bazı amino asitler ve bu amino asitleri şifreleyen kodonlar verilmiştir.

Amino asitler	Şifreleyen Kodonlar
Sistein	UGU, UGC
Aspartik asit	GAU, GAC
Histidin	CAU, CAC
Tirozin	UAU, UAC

Buna göre DNA'daki bazların dizilişi aşağıdakilerden hangisi gibi olursa, amino asitlerin diziliş sırası Aspartik asit – Tirozin – Sistein – Histidin şeklinde olmaz?

- A) CTA – ATC – ACG – GAG
- B) CTG – ATG – ACG – GTG
- C) CTA – ATG – ACG – GTA
- D) CTG – ATA – ACA – GTG
- E) CTA – ATA – ACA – GTA

3.

Gen terapisinin amacı aşağıdakilerden hangisidir?

- A) Bir genin çok sayıda kopyasının üretilmesi
- B) İnsan genomunun DNA dizisinin belirlenmesi ve genomdaki tüm genlerin tanımlanması
- C) Bir canlıdaki genin başka bir canlıya aktarılması yoluyla amaca yönelik ürün elde edilmesi
- D) Üreme hücrelerinin genetik değişime uğratılarak istenilen özellikte insanların oluşturulabilmesi
- E) Tedavi amacıyla, genetik hastalığı olan bir kişiye sağlam genlerin aktarılması

4.

3' – ACC GTA TCA GAT AAC – 5'

Yukarıdaki DNA anlamlı zincirinden sentezlenen mRNA'nın üçüncü kodonu aşağıdakilerden hangisidir?

(mRNA sentezi anlamlı zincirin 3' ucundan 5' ucuna doğrudur.)

- A) AGT
- B) AGU
- C) UGT
- D) UCU
- E) ACU

5.

Kodon adı verilen birimle ilgili;

- I. 64 çeşit kodon bulunur.
- II. Üç tane durdurma (stop) kodonu vardır.
- III. Üç tane başlatma kodonu vardır.
- IV. Bir kodon birden fazla amino asiti şifreleyebilir.

ifadelerinden hangileri doğrudur?

- A) I ve II
- B) I ve III
- C) II ve IV
- D) I, III ve IV
- E) II, III ve IV

6.

Helikaz enzimi, aşağıdaki işlevlerden hangisinin gerçekleşmesini sağlar?

- A) Protein sentezinde, DNA anlamlı ipliğinden mRNA'nın sentezlenmesi
- B) Protein sentezinde, ribozoma getirilen amino asitlerin birbirine bağlanması
- C) Protein sentezinde, her bir tRNA'nın uygun amino asitle eşleştirilmesi
- D) DNA replikasyonunda uygun nükleotidlerin ayrılması olan zincirle eşleştirilmesi
- E) DNA replikasyonunda çift sarmalın birbirinden ayrılması

7.

Aşağıdakilerden hangisi ribozomla ilgili yanlış bir açıklamadır?

- A) Protein sentezi sırasında translasyon olayı ribozomda gerçekleşir.
- B) Ribozomun yapısını nükleik asit ve protein molekülleri oluşturur.
- C) Protein sentezine katılmayan bir ribozomda büyük ve küçük alt birimler birbirinden ayrılmış halde bulunur.
- D) mRNA'nın bağlanma bölgesi ribozomun büyük alt birimi üzerindedir.
- E) Çok sayıda ribozom aynı mRNA'ya bağlanabilir.

8.

Aşağıda genetik mühendisliğinin bitkilerdeki bazı uygulama örnekleri verilmiştir.

- I. Bir alg türünden elde edilen ve bitkilere aktarılan bir gen, bitkinin azotu değerlendirme oranını artırmıştır.
- II. Ateş böceklerinin ışık saçmasında rol oynayan bir gen, bütün bitkisine aktarılmış ve bütün bitkisinin ışık saçması sağlanmıştır.
- III. Yoncaya, amino asit sentezine yardımcı bir gen aktarılmış ve böylece bitkinin protein bakımından zenginleşmesi sağlanmıştır.

Bu örneklerden hangileri bitkilerde verimi artırmak amacıyla yapılmıştır?

- A) Yalnız II
- B) Yalnız III
- C) I ve II
- D) I ve III
- E) I, II ve III

9.

Aşağıdaki tabloda DNA ve RNA ile ilgili bazı özellikler verilmiştir.

Özellik	DNA	RNA
Ester bağı taşıma	I	Var
Çift zincirli olma	Var	II
Adenin bazı taşıyabilme	Var	III

Buna göre, numaralandırılan kısımlarla ilgili aşağıdaki eşleştirmelerden hangisi doğrudur?

	Var	Yok
A)	Yalnız I	II ve III
B)	Yalnız III	I ve II
C)	I ve II	Yalnız III
D)	I ve III	Yalnız II
E)	II ve III	Yalnız I

10.

180 amino asitin yapıya katıldığı protein sentezi ile ilgili,

- I. mRNA üzerinde 543 nükleotit bulunur.
- II. En fazla 20 çeşit tRNA görev alır.
- III. mRNA'da 181 kodon görev alır.
- IV. mRNA sentezinin yapıldığı DNA'nın gen bölgesinde 1086 nükleotit bulunur.

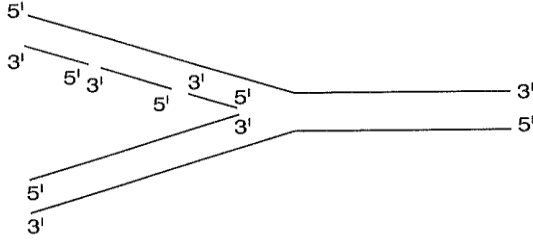
İfadelerinden hangileri doğrudur?

(Bitiş kodonu dikkate alınacaktır.)

- A) I ve II
- B) II ve III
- C) II ve IV
- D) I, II ve III
- E) I, III ve IV

11.

Aşağıdaki şekilde DNA'nın kendini eşlemesi verilmiştir.



Buna göre,

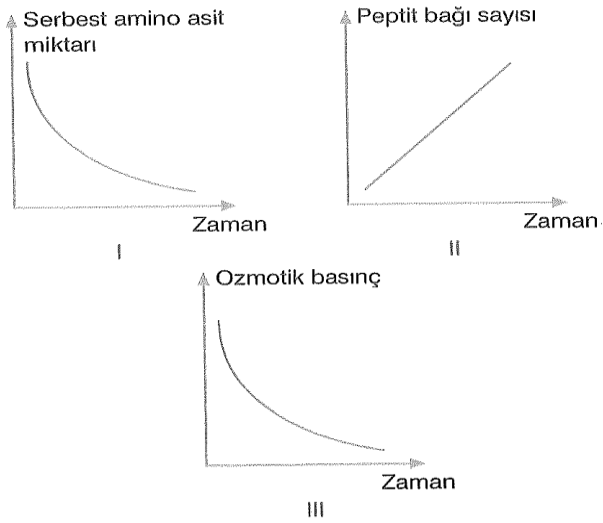
- I. 5' → 3' ipliğinin kalıp olarak kullanıldığı yeni sentezlenen 3' → 5' yönündeki iplik kesintilidir.
- II. 3' → 5' ipliğinin kalıp olarak kullanıldığı yeni sentezlenen 5' → 3' yönündeki iplik kesintisizdir.
- III. DNA polimeraz 3' → 5' ipliğini sentezlerken kesintisiz, 5' → 3' ipliği sentezlerken kesintili olarak DNA parçaları oluşturur.

İfadelerinden hangileri doğrudur?

- A) Yalnız I B) Yalnız II C) Yalnız III
D) I ve II E) I, II ve III

12.

Protein sentezi sırasında,



grafiklerindeki değişimlerden hangileri gerçekleşir?

- A) Yalnız I B) Yalnız II C) Yalnız III
D) I ve II E) I, II ve III

13.

Bir proteinin yapısında 900 amino asit bulunduğuna göre sentezi sırasında görev alan tRNA çeşidi sayısı en fazla kaç olabilir?

- A) 61 B) 64 C) 300
D) 301 E) 900

14.

DNA'daki bilgi aktarımını ifade eden "Santral Dogma" olayı aşağıda şematize edilmiştir.



Buna göre, yumurta ana hücresinde gerçekleşen santral dogmada, hangi numaralarla gösterilen olaylarda meydana gelecek mutasyon bir sonraki döle aktarılmaz?

- A) Yalnız I B) Yalnız II C) I ve III
D) II ve III E) I, II ve III

15.

32 tRNA molekülünün görev aldığı protein sentezinde,

- kurulan peptit bağı sayısı (I)
- mRNA'da bulunan kodon sayısı (II)

nicelikleri aşağıdakilerden hangisinde doğru verilmiştir?

(Bitiş kodonu dikkate alınacak.)

	I	II
A)	31	32
B)	32	32
C)	32	33
D)	31	33
E)	33	32

16.

RNA sentezi sırasında,

- I. amino asit,
- II. ribonükleotit,
- III. RNA polimeraz,
- IV. H₂O

moleküllerinden hangilerinin miktarında azalma görülür?

- A) Yalnız I B) Yalnız II C) Yalnız III
D) II ve III E) II ve IV

17.

Nükleotit dizilimleri,

- I. UAU,
- II. GSA,
- III. ATG,
- IV. GUA

şeklinde olan nükleik asit parçalarından hangileri RNA'ya ait olamaz?

- A) Yalnız I
- B) Yalnız II
- C) Yalnız III
- D) II ve IV
- E) III ve IV

18.

- I. Hidrojen bağı içerir.
- II. Amino asitleri ribozoma taşır.
- III. Hücrede en fazla bulunan RNA çeşididir.
- IV. Ribozomun yapısına katılır.

Yukarıdaki özelliklerden hangileri, tRNA molekülüne aittir?

- A) I ve II
- B) II ve III
- C) II ve IV
- D) III ve IV
- E) I, II ve IV

19.

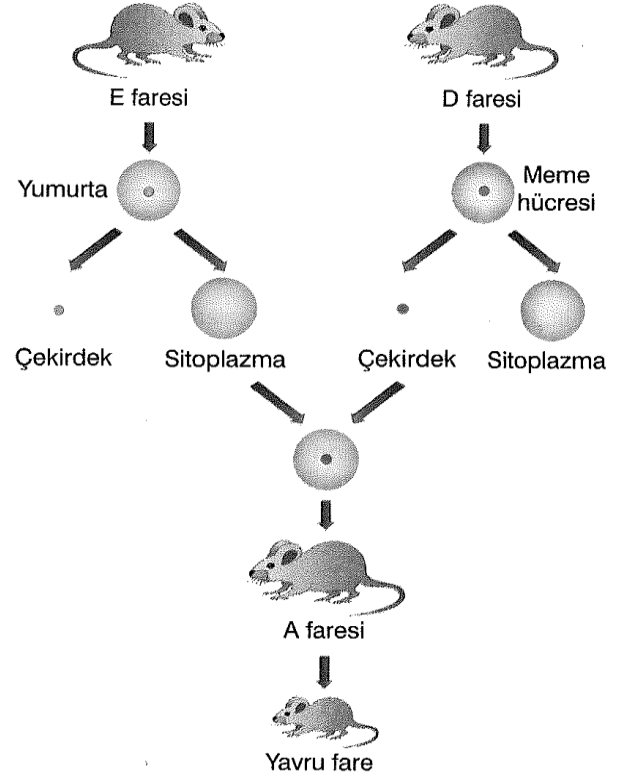
- I. İnterferon
- II. İnsülin hormonu
- III. Aşı
- IV. Antibiyotik
- V. Enzim

Yukarıdaki ürünlerden kaç tanesi günümüzde biyoteknolojik yöntemlerle elde edilmektedir?

- A) 1
- B) 2
- C) 3
- D) 4
- E) 5

20.

Aşağıda farenin klonlanması şematize edilmiştir.



Buna göre,

- I. Kopya farenin kromozomal DNA'sı D faresi ile aynıdır.
- II. E faresi sitoplazma vericisidir.
- III. A faresinin kopyalama olayına genetik olarak katkısı yoktur.

yargılarından hangileri doğrudur?

- A) Yalnız III
- B) I ve II
- C) I ve III
- D) II ve III
- E) I, II ve III

CEVAP ANAHTARI

TYT EDEBİYAT	1D 2D 3C 4A 5C 6B 7E 8A 9B 10E 11D 12C 13C 14B 15A 16B 17E 18D 19A 20E
AYT EDEBİYAT	1E 2E 3E 4D 5B 6A 7D 8E 9D 10A 11C 12D 13C 14D 15E 16C 17B 18A 19C 20D
TYT MATEMATİK	1E 2C 3B 4A 5D 6A 7C 8B 9C 10E 11C 12D 13B 14C 15A 16B 17C 18E 19D 20A
İLERİ MATEMATİK	1D 2C 3B 4A 5E 6E 7C 8B 9D 10D 11C 12A 13E 14B 15C 16A 17D 18E 19B 20A
İNKILAP TARİHİ	1E 2B 3D 4B 5E 6C 7D 8E 9A 10A 11B 12C 13D 14E 15C 16A 17B 18B 19B 20A
COĞRAFYA	1D 2E 3D 4A 5D 6A 7A 8D 9C 10E 11B 12C 13E 14E 15C 16B 17B 18C 19B 20E
FİZİK	1C 2B 3B 4D 5D 6D 7E 8C 9E 10C 11B
KİMYA	1D 2D 3C 4A 5E 6B 7D 8E 9E 10A 11D 12B 13E 14E 15D 16B 17E 18E 19A 20A
BİYOLOJİ	1C 2A 3E 4B 5A 6E 7D 8D 9D 10E 11D 12E 13A 14D 15D 16B 17C 18A 19E 20E

Çalışmada Emegi Geçen Öğretmenlerimiz

Lise Koordinatörü İl Milli Eğitim Müdür Yardımcısı
Zekeriya BUTUR

Matematik Öğretmeni
Sercan BEŞTAŞ

Biyoloji Öğretmeni
Aylin AVCIOĞLU

Coğrafya Öğretmeni
Hayrettin UTLU

Edebiyat Öğretmeni
Çetin YAVUZ

Edebiyat Öğretmeni
Ekrem YILDIRIM

İnkılap Öğretmeni
Salih ÖRENÇ

Kimya öğretmeni
Yunus Emre ATASOY

Bilişim Öğretmeni
Bayram ÇİFTÇİ

Fizik Öğretmeni
Murat ELDEMİR

Bu çalışma Siirt İl Milli Eğitim Müdürlüğü
Öğretmenleri tarafından hazırlanmıştır. Emeklerinden dolayı teşekkür ederiz...