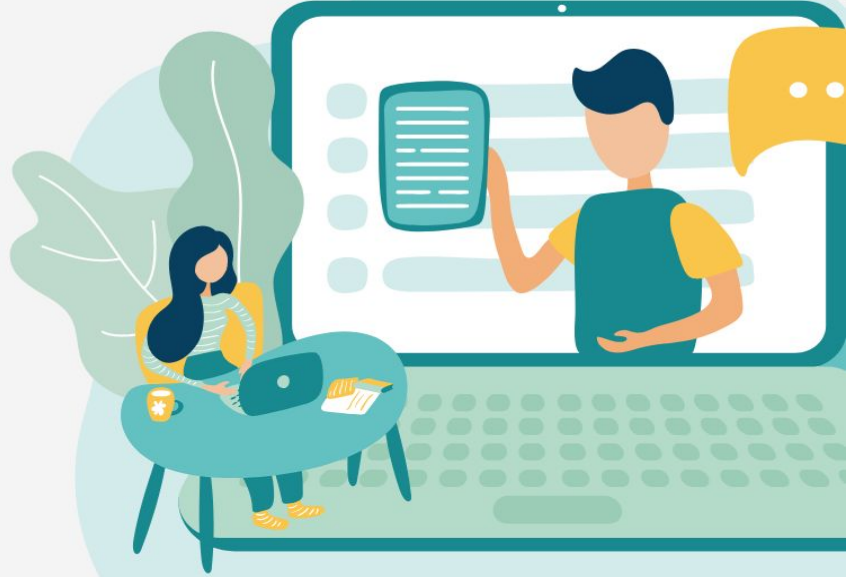


12. Sınıf

# HAFTALIK ÖDEV

10-14 MAYIS



**Siirt**  
İL MİLLÎ EĞİTİM MÜDÜRLÜĞÜ

[www.  
siirt.meb.gov.tr](http://www.siirt.meb.gov.tr)



1. (I) Öykülerimi çok uzun zamanda yazıyorum. (II) Bir söz, bir his, bir durum, bir atmosfer, bir fikir, bir insan, bir olay... (III) Bütün bunlardan beni yazmaya itecek bir unsur yakaladığım zaman onu kurmaya başlıyorum. (IV) Yazacağım öyküyü uzun zaman kafamda taşıyorum. (V) Genellikle ben bir şey bulmuyorum, bir şey bana kendini yazdırıyor. (VI) Bazen öylesine söylenivermiş bir cümle bir öykü yazmama sebep oluyor.

**Yukarıdaki parçada anlam akışına göre “Ama kafamda yazdığımı zannettiğim şeyle, gerçekte yazmış olduğum şey şimdiye kadar birbirini hiç tutmadı.” cümlesi, numaralanmış cümlelerden hangisinden sonra getirilmelidir?**

A) II. B) III. C) IV. D) V. E) VI.

2. (I) Kararlarınızı oturup kendiniz alın. (II) Büyüklerinize, yaşlılarınıza, kendinizden küçüklerle konuşun, tartışın. (III) Kararları yalnız aldığınız zaman, eziyetler de güçlükler de sonuçta bütününü size aittir artık. (IV) Karar alırken sorumluluk almayı da bilin. (V) İşte bu büyümek ve olgunlaşmaktır. (VI) Özgür insan olma yolunda atılan ilk adımdır.

**Yukarıda numaralanmış cümlelerden hangisi anlatımın akışını bozmaktadır?**

A) II. B) III. C) IV. D) V. E) VI.

3. Koca bilge (Sokrates), zehir içmeden önce öğrencilerinin birinin elinde bir saz görüp ilgilenmiş, nasıl çalınacağını öğrenmek istemiş. Öğrenci:

– Az sonra zehir içeceksiniz, çalmaya vaktiniz olmayacak, haz duymayacaksınız. Sokrates demiş ki:

**Yukarıdaki konuşma aşağıdakilerden hangisiyle sürdürülürse “bilginin eylemden daha önde geldiği” vurgulanmış olur?**

A) Belki ölmem, sonra çalarım.  
B) İnsan, ölürken bile merak eder.  
C) Asıl tat çalmakta değil, çalmayı öğrenmektir.  
D) İnsan için öğrenme kavramının sınırı yoktur.  
E) Asıl tat, öğrendiğini yaptığın zaman başlar.

4. Öykünün romana göre kısa olan yapısı ve şiire göre anlam açıklığıyla modern insanı rahatlıkla yakalayabilecek bir tür olduğunu düşünüyorum. Yani öykü, kısa ve yoğun yapısı, anlam açıklığı vegündelik hayata denk düşen yalın, dolaysız anlatımı ile modern insanın beklentilerine cevap verebilecek bir özelliğe sahiptir. Ayrıca öykü, modern insanın ritmiyle, temposuyla ve yaşadıklarıyla örtüşen bir türdür.

**Aşağıdakilerden hangisi, öykünün modern insan için uygun görülen yanlarından biri değildir?**

A) Romandan kısa, şiirden anlaşılır olması  
B) Günlük hayata yoğunluk bakımından denk düşmesi  
C) Modern insanın beklentilerine cevap vermesi  
D) Modern insanın yaşantı temposuyla örtüşmesi  
E) Modern insanı yoğun çalışma temposunda rahatlatması

5. Karşıdaki tek katlı, eğri büğrü, tahta veya kerpiçten yapılmış mini mini evler —

**Yukarıdaki cümle aşağıdakilerden hangisiyle tamamlanırsa cümle farklı bir anlam kazanır?**

A) gözümüzden silinir.  
B) ufukta görünmez olur.  
C) bana çocukluğumu hatırlatır.  
D) dağların ardında kalır.  
E) yavaş yavaş geçmiş zamana gömülür.

6. (I) Adam ötede, usul usul yanan şarabı” ateşe bakmadı bile. (II) Bu yere hiç gelmemiş olduğunu biliyordu. (III) Küçük çam suya doğru kökler salıyordu. (IV) Yavru bir kurt ıslak tüyleriyle kuru toprakta sendeliyordu. (V) Geniş yol, gittikçe daralıyordu.

**Yukarıdaki parçada numaralanmış cümlelerin hangisinde aynı varlığın karşıt durumları birlikte verilmiştir?**

A) I. B) II. C) III. D) IV. E) V.

7. Bir sanatçının yapıtları için salt bir ölümsüzlükten söz edilemez. Kaderleri ölümlülere bağlı şeyler, hiç ölümsüz olabilir mi? Yapıtların ölümsüzlüğü hem geçici hem de görecedir.

**Bu sözlerden çıkarılabilecek sonuç aşağıdakilerden hangisidir?**

- A) Sanat eserinin kalıcı olup olmaması o eserin yazarına bağlıdır.
- B) Her sanat eseri bir gün mutlaka unutulur.
- C) Bir yapıtın varlığının unutulması onun ölümü anlamına gelmez.
- D) Belli bir süre sonra unutulacak olması, bir yapıtı değersiz kılmaz.
- E) Yaşadığımız çağda sanatçıların kalıcı yapıtlar ortaya koymaları mümkün değildir.

8. I. Tek seni hayal için süzerek batan günü  
Gece mehtâba dalmak, sen de dalmışsın diye  
II. Renk renk dertlerimi içimde besle  
Fakat içimde dövünüp ağlama gurbet  
III. Belki hâlâ o besteler çalınır  
Gemiler geçmeyen bir ummanda  
IV. Ömrüm oldukça gönül tahtıma keyfince kurul  
Sade bir semtini sevmek bile bir ömre değer.

**Yukarıdaki ikili dizelerde, altı çizili sözcüklerden hangi ikisi anlamca özdeştir?**

- A) I. ile II. B) II. ile III. C) III. ile IV.
- D) I. ile IV. E) I. ile III.

9. Bizi düşündüren, her zaman iki seçenekten birini tercih etmek oluyor. Peki, ortada iki seçenek olduğundan neden bu kadar eminiz? — mecburi istikamet farklı kılıklara büründürülüyor ve iki ayrı seçenek olarak önümüze sürülüyordur.

**Yukarıdaki parçada boş bırakılan yere aşağıdakilerden hangisi getirilmelidir?**

- A) Çünkü B) Belki de C) Buna rağmen
- D) Ama E) Buna karşılık

**10. Aşağıdaki cümlelerden hangisinde “iş” sözcüğü ötekilerden farklı anlamda kullanılmıştır?**

- A) Sakın, başına bir iş gelmiş olmasın.
- B) Bugüne kadar girdiği hiçbir işte dikiş tutturamadı.
- C) Daha önceki işinin ne olduğunu kimse bilmiyordu.
- D) Bir iş bulmak için üç aydır dolaşıyor.
- E) Yaşamını rahat sürdürebileceği bir iş arıyordu.

**11. Aşağıdaki dizelerin hangisinde bir yazım yanlışı yapılmıştır?**

- A) Dünden hatta bugünden bile yok haberimiz
- B) Bu su bizim gölgemiz, biziz şeffaf ve temiz
- C) Su sesine uyarak bir şarkı tutturmuşuz
- D) Açılan güller gibi suda gönüllerimiz
- E) Bir havuz kenarında yanyana oturmuşuz.

**12. Aşağıdaki cümlelerin hangisinde virgül (,) kaldırılırsa bir anlam karışıklığı meydana gelir?**

- A) Bir dönem kapanıyor, yeni bir dönem başlıyordu.
- B) Daha sonra, bir eylül sabahı yine top Sesleri duyuldu.
- C) Korkunç bir şeydi bu, olaylara böylesine tanık olmak.
- D) Konukluğun ne olduğunu ben bilirim, demekle yetindi.
- E) Askerler, bir sedye üzerinde Sultan Aziz'i dışarı çıkarıyordu.

**13. (I) Aşağıdan** bakıldığında açık renkli gökyüzü, **(II) yukarıdan** **(III) bakıldığında** ise koyu mavi zemin sebebiyle balıkları **(IV) farketmek** **(V) oldukça** zordur.

**Yukarıdaki parçada numaralanmış sözcüklerden hangi ikisinde yazım yanlışı yapılmıştır?**

- A) I. ile II. B) II. ile III. C) III. ile IV.
- D) IV. ile V. E) I. ile V.

14. Şimdi hepsi uyuyordu ( ) Hepsi tanımadıkları bir şehir düşünerek uyuyordu ( ) Ben uyuyor muydum ( ) Gözlerim kapalı ( ) kafamda küçük çocuklarla dolu bir okul ( ) öğretmenler ( ) öğrenciler ( ) pek çok şey gözümün önündeydi âdeta ( )

**Boş bırakılan yerlerde aşağıdaki işaretlerden hangisinin kullanılacağı yer yoktur?**

- A) Nokta
- B) Virgül
- C) Üç nokta
- D) Soru işareti
- E) Ünlem işareti

**15. Aşağıdakilerden hangisi yapıcı basit bir cümledir?**

- A) Babam, bu konudaki düşüncelerini henüz söylememişti.
- B) Kaplan, üzerinde durduğu kaya parçasından atladı.
- C) Rüyada olduğumu bile unutmuştum o anda.
- D) Onların, bir taş yığını arkasında saklandığını biliyordum.
- E) Düşündüklerimi ona nasıl aktaracağımı bilemiyordum.

Âlemde güzeller padişah olsa  
Ona hizmet eden kul incinir mi?  
Alçak uçan, taştan taşta dokunur  
Dalgası çok olan sel incinir mi?

**16. Yukarıdaki dörtlükte aşağıdaki ses olaylarından hangi ikisi görülmektedir?**

- A) Ünlü düşmesi – ünlü daralması
- B) Ünsüz benzeşmesi – ünsüz düşmesi
- C) Ünsüz değişimi – ünsüz benzeşmesi
- D) Ünsüz değişimi – ünsüz düşmesi
- E) Ünsüz türemesi – ünlü düşmesi

17. Hep nazik, hep hoşgörülü, hep (I)insancıl, yayayı da, kamyon şoförünü de, (II)dolmuşçuyu da bir (III)saygı içinde efendice, (IV)sevimli jestlerle bekletirken bile (V)bakışıyla özür dileyen bir insanlık anıtı gibiydi.

**Yukarıdaki cümlede numaralanmış sözcüklerden hangi ikisi birden çok yapım eki almıştır?**

- A) II. ve IV. B) II. ve III. C) III. ve IV.
- D) III. ve V. E) IV. ve V.

I. Sahipsiz olan memleketin batması haktır.

II. Bir gün, yüzü henüz insani ifadesini kaybetmemiş birine rastladım.

III. Sokakta bize rastladığını kimseye söyleme, dediler.

IV. Bu köyde, sakatlık, hemen herkeste görülen bir durumdur.

**18. Numaralanmış cümlelerden hangi ikisi ögeli bir cümledir?**

- A) I. ve II. B) II. ve III. C) III. ve IV.
- D) I. ve III. E) II. ve IV.

**19. Aşağıdaki cümlelerde yer alan altı çizili sözcüklerden hangisi farklı görevde kullanılmıştır?**

- A) Geceleri kara saçlarını örüyor, kara eller.
- B) Sevmiyorum bir türlü olmadığın gündüzleri.
- C) Yazları yaylaya çıkar mutlaka, yöre halkı.
- D) Birlikte yıldızları seyrederdik akşamları.
- E) Sabahları güneş doğmuyor artık.

20. Yazdığımız (I)sayfa dolduğunda (II)hâlâ yazm aya (III)devam ediyorsak, (IV)önceki yazdıklarımız da okunmaz (V)hale gelir.

**Yukarıdaki cümlede numaralanmış sözcüklerden hangi ikisi çıkarılırsa cümlede bir anlatım bozukluğu meydana gelmez?**

- A) I. ve II. B) II. ve III. C) III. ve IV.
- D) II. ve IV. E) IV. ve V.

1. Yıllar ne çabuk geçti o günler arasından  
Bir tel saç onun kaldı bütün hatırasından  
Hâlâ duyarım bin sızı ben her yarasından  
Bir tel saç onun kaldı bütün hatırasından

**Bu dizeler aşağıdaki nazım biçimlerinin hangisinden alınmış olabilir?**

- A) Şarkı B) Kaside C) Terkib-i Bent  
D) Müstezat E) Rubai

**2. Divan edebiyatı ile ilgili aşağıdaki bilgilerin hangisi yanlıştır?**

- A) Toplumsal konulara ağırlık verilmemiştir.  
B) Din ve tasavvufla ilgili konulara yer verilmiştir.  
C) Manzum eserlerden çok "nesir" türünde eser verilmiştir.  
D) Eserlerde içerikten çok söyleyişe önem verilmiştir.  
E) Şiirlerde başlık kullanılmamıştır.

3. I. Gazelin özel bir biçimi gibidir.  
II. Uzun ve kısa dizelerden kurulur.  
III. Kısa dizelere ziyade adı verilir.

**Yukarıda özellikleri verilen nazım biçimi aşağıdakilerden hangisidir?**

- A) Müstezat B) Mesnevi C) Rubai  
D) Kaside E) Tuyuğ

**4. Tasavvufta 'aşk' için aşağıdakilerden hangisi söylenemez?**

- A) Kişi dünyaya aşkla bağlanmalı, bütün nimetlerden yararlanmalıdır.  
B) Geçici aşk, dünya güzelliklerine; gerçek aşk, Tanrı'ya duyulan aşktır.  
C) Tasavvufta aşk, Tanrı'ya ulaşma, Tanrı'da eriyip yok olmalıdır.  
D) Aşk; Tanrı'nın gizi (sır), insanlara bağışdır.  
E) Evrenin yaratılmasına neden, Tanrı'nın kendine duyduğu aşktır; bu nedenle önemlidir.

**5. Aşağıdakilerden hangisi kasidenin konusuna göre türlerinden biri değildir?**

- A) Naat B) Hicviye C) Bahariye  
D) Fahriye E) Tevhit

**6. Aşağıdakilerden hangisi Namık Kemal'e ait bir eser değildir?**

- A) Zavallı Çocuk  
B) Cezmi  
C) Hacle  
D) Gülnihal  
E) Vatan yahut Siliste

7. "Şiir ve İnşa yazısında yenileşmeyi, halk kaynaklarına dönmeyi savundu; kendisi eskiye bağlı kaldı. Bir yandan eskinin yıkılmasını savunurken, öte yandan eski şiiri, antolojisinde topladı. Namık Kemal'in eleştiri oklarını üzerine çekti."

**Yukarıda sözü edilen Tanzimat sanatçısı aşağıdakilerden hangisidir?**

- A) Ziya Paşa  
B) Ahmet Cevdet Paşa  
C) Ahmet Vefik Paşa  
D) Recaizade Ekrem  
E) Şemsettin Sami

**8. 'Şinasi' için aşağıdakilerden hangisi söylenemez?**

- A) Halkın anlayacağı bir dille yazmayı savunduğu  
B) Nazım birimi olarak sadece beyti kullandığı  
C) Kısa yalın düşünce cümlesini geliştirdiği  
D) Bağlaçları attığı, noktalamayı kullandığı  
E) Düşünce yönü ağır basan cümleler kurduğu

9. Edebiyatımızda ilk roman, Yusuf Kamil Paşa'nın .....adlı sanatçıdan çevirdiği ..... yapıtıdır.

**Bu cümlede boş bırakılan yerlere sırasıyla aşağıdakilerden hangisi getirilmelidir?**

- A) Fenelon — Telemak  
B) Moliere — Cimri  
C) Cervantes — Don Kişot  
D) Victor Hugo — Sefiller  
E) Tolstoy — Hacı Murat

**10. Aşağıdaki destan-masal karşılaştırmalarının hangisinde yanlışlık yapılmıştır?**

- A) Masallar tamamen düşüründür, destanlar ise gerçek olaylardan beslenir.  
B) Masallar evrensel, destanlar ise ulusaldır.  
C) Destanlar düzyazı, masallar şiir şeklinde yazılır.  
D) Destanlarda millî konular, masallarda ise iyi insan, kötü insan gibi evrensel konular işlenir.  
E) Masal da destan da olay kaynaklı edebî türlerdir.

11. I. Destanlar ulusal nitelikler, masallar evrensel ögeler taşır.

II. Destanlar bazı yaşanmış olayları, masallar tamamen hayal ürünü olayları aktarır.

III. Masal kahramanları olağanüstü, destan kahramanları sıradan kişilerdir.

IV. Destanlar daha çok manzum, masallar genellikle nesir olarak ortaya çıkmıştır.

V. Destanlar da masallar da sonradan yazıya geçirilmiştir.

**Numaralanmış cümlelerin hangisinde masalla destanın karşılaştırılmasıyla ilgili yanlış bir bilgi verilmiştir?**

A) I. B) II. C) III. D) IV. E) V.

**12. Aşağıdaki cümlelerin hangisinde masalla ilgili yanlış bir bilgi verilmiştir?**

A) Olağanüstü olayların anlatıldığı sözlü edebiyat ürünüdür.

B) Dinî mesajlar içeren metinlerdir.

C) Yer ve zaman kavramı belli değildir.

D) Kahramanlar insanüstü nitelikler gösterir.

E) Olaylar gerçek değil, hayal ürünüdür.

13. Servet-i Fünun, "fenlerin zenginlikleri" anlamına gelmektedir. Servet-i Fünun, 1891 yılında .... tarafından çıkarılmaya başlanmış, 1896 yılında da derginin başına ..... getirilmiştir. Bu tarihten sonra, dergi etrafında genç edebiyatçıları toplandı. Bu dergi; edebi görüşlerini açıklamada, eserlerini yayınlamada bu gençler için bir araç görevi yüklendi. Hatta bu dönem edebiyatçılarına bir edebi topluluk olarak adını verdi.

**Bu parçada boş bırakılan yerlere sırasıyla aşağıdakilerden hangisi getirilmelidir?**

A) Ahmet İhsan, Tevfik Fikret

B) Hüseyin Cahit, Cenap Şahabettin

C) Recaizade Mahmut Ekrem, Tevfik Fikret

D) Tevfik Fikret, Hüseyin Cahit

E) Süleyman Nazif, Ahmet Şuayb

14. (I) İkinci Abdülhamit döneminde yaşanan siyasal ve sosyal olaylar ve devrin baskıcı yönetimi Servet-i Fünuncuların edebiyat anlayışını etkilemiştir. (II) Dönemin edebiyatı karamsar, bireyin iç dünyasına yönelik, hayal ve gerçek arasına sıkışmış bir tablo çizmiştir. (III) Bu sebeple Servet-i Fünuncular kaçış temasını sıkça işlemiştir. (IV) Dolayısıyla Servet-i Fünun edebiyatı kırılğan, hassas, duygusal bir yapıya sahiptir. (V) Duygularını eserlerine etkili bir şekilde yansıtmak isteyen sanatçıları dili sadeleştirme çabasına girdiler.

**Bu parçada numaralanmış cümlelerin hangisinde bir bilgi yanlışı vardır?**

A) I. B) II. C) III. D) IV. E) V

**15. Aşağıdakilerden hangisi Servet-i Fünuncuların ortak özelliklerinden biri değildir?**

A) Genç bir grup olmaları

B) Doğu kültürüyle yetişmiş olmaları

C) Toplumsal konulardan uzak durmaları

D) Uzak ülkelere göç etmeyi hayal etmeleri

E) İçine kapanık ve kırılğan olmaları

16. (I) Edebiyat-ı Cedide hareketi, Türk edebiyatının 1860'tan sonra başlayan Batılılaşma hareketinin bir uzantısıdır. (II) 1896'dan 1901'e kadar süren bu döneme Servet-i Fünun devri denmesi, bu edebi hareketin Servet-i Fünun dergisinde hayat bulmasıyla ilgilidir. (III) Bu edebiyata Edebiyat-ı Cedide denmesinin sebebi ise , Batı tarzı Türk edebiyatını temsil etmesidir. (IV) Onlar, edebiyatı Batılı anlamda algılamış ve Batı'nın belli başlı edebi türlerini, tekniğine uygun biçimde edebiyatımıza mal etmeye çalışmışlardır. (V) Küçük hikaye, mensur şiir, roman ve tenkit gibi edebi türler bu dönemde edebiyatımıza girmiştir.

**Bu parçada numaralanmış cümlelerin hangisinde bir bilgi yanlışı söz konusudur?**

A) I. B) II. C) III. D) IV. E) V.

17. Servet-i Fünun edebiyatının doğmasını sağlayan eski-yeni tartışmasında eskinin temsilcisi ....., ılımlıların temsilcisi ....., yeninin temsilcisi ise ..... kabul edilmiştir.

**Bu parçada boş bırakılan yerlere sırasıyla aşağıdakilerden hangisi getirilmelidir?**

A) Süleyman Nazif, Muallim Naci, Recaizade Mahmut Ekrem

B) Muallim Naci, Süleyman Nazif, Tevfik Fikret

C) İbrahim Efendi, Muallim Naci, Recaizade Mahmut Ekrem

D) Hüseyin Suat, Recaizade Mahmut Ekrem, Ahmet Şuayb

E) Ahmet Şuayb, Muallim Naci, Cenap Şahabettin

**18. Aşağıdakilerden hangisi Servet-i Fünuncular ile Tanzimatçıların ortak özelliklerindendir?**

A) Siyasetle yakından ilgilenmeleri

B) Edebiyatı eğitsel bir araç olarak görmeleri

C) Batı kültürüyle yetişmeleri

D) Divan edebiyatına karşı çıkmaları

E) Dilde sadeleşmeyi savunmaları

- I. Tanzimat edebiyatına tepki olarak doğmuştur.  
II. Sanat şahsi ve muhteremdir görüşüne bağlıdırlar.  
III. Arapça, Farsça kelimelerle ve tamlamalarla yüklü bir dil kullanmışlardır.  
IV. Belli bir sanat anlayışında birleşemedikleri için kısa sürede dağılmışlardır.  
V. Edebiyatımızdaki ilk edebi bildiriği yayınlayan topluluktur.

**19. Yukarıdaki özelliklerden hangisi, Fecr-i Ati edebiyatının özelliklerinden biri değildir?**

- A) I    B) II    C) III    D) IV    E) V

**20. Aşağıdakilerden hangisi Fecr-i Ati roman ve hikayesinin etkisinde kaldığı akımlardır?**

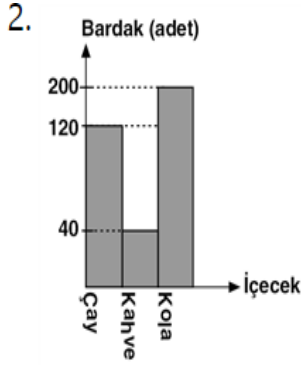
- A) sembolizm ve parnasizm  
B) klasisizm ve natüralizm  
C) sembolizm ve parnasizm  
D) realizm ve natüralizm  
E) natüralizm ve sürrealizm



1. Bir pizzanın 15 ₺'ye bir hamburgerin 12 ₺'ye satıldığı bir restoranın bir pizza ya da bir hamburger alana bir adet kola hediye edilmektedir.

Buna göre, toplam 90 ₺ hesap ödeyen bir grup en fazla kaç hediye kola almıştır?

- A) 7 B) 6 C) 5 D) 8 E) 9



Yandaki grafik bir çay bahçesinde günlük içecek ve bardak adedi arasındaki ilişkiyi göstermektedir.

Bu sütun grafiği daire grafiği ile gösterilirse çay adedini gösteren daire diliminin merkez açısı kaç derece olur?

- A) 80 B) 120 C) 100 D) 160 E) 200

3. Burçin ve Murat'ın aynı zamanda bir şirkette işe başlamasıyla ilgili aşağıdakiler bilinmektedir.

- Murat'ın başlangıç maaşı 3000 ₺'dir.
- Murat'ın maaşı her 3 ayda bir 50 ₺ artmaktadır.
- Burçin'in maaşı 6 ayda bir 100 ₺ artmaktadır.

Murat ile Burçin'in 4 yıl sonraki maaşları eşit ise Burçin'in başlangıç maaşı kaç ₺'dir?

- A) 2000 B) 1000 C) 4000 D) 5000 E) 3000

- 4.

Ali bir işi 12 saatte Veli ise 16 saatte yapıyor.

Ali 3, Veli 4 saat çalışırsa işin yüzde kaç bitmiş olur?

- A) 10 B) 20 C) 30 D) 50 E) 40

- 5.

Bir kumbarada bir miktar para vardır. 5 arkadaşın her biri kumbaraya başlangıçtaki kadar para koyup 5 TL alıyor.

5. kişi aynı işlemi yaptıktan sonra kumbarada 95 TL oluyor. Başlangıçta kumbarada kaç TL vardır?

- A) 10 B) 15 C) 20 D) 25 E) 30

- 6.

Müze ziyaretine gelen turlar için üç farklı giriş fiyatı tarifi sunulmuştur.

Tarife Türü	Tarife
T1	30 kişiye kadar 250₺, sonrası her kişi için 70₺
T2	60 kişiye kadar 400₺, sonrası her kişi için 75₺
T3	Sınırsız kişi 670₺

Müze gelen tur için T1 ve T3 ün maliyeti aynı ise grup kaç kişidir?

- A) 36 B) 40 C) 44 D) 46 E) 32



7.

4 yanlışın 1 doğruyu götürdüğü bir sınavda, yapılan neti 6 ile çarparak puan hesaplanmaktadır.

**Buna göre, 50 soruluk bir sınavda 18 yanlış olan bir öğrencinin puanı en çok kaçtır?**

- A) 165    B) 140    C) 155    D) 180    E) 205

8.

Bir miktar ceviz 25 çocuğa eşit olarak paylaştırılacaktır. Çocuklardan 10 tanesi paylaşımına katılmadığı için diğer çocukların herbiri 4'er ceviz fazla almıştır.

**Buna göre, cevizlerin tümü kaç tanedir?**

- A) 120    B) 180    C) 200    D) 240    E) 150

9.

Bir torbada mavi ve beyaz bilyeler vardır. Mavi bilyelerin sayısı beyaz bilyelerin sayısının 3 katından 4 eksiktir. Torbadan bir mavi bilye alınır, iki beyaz bilye eklenirse mavi bilyelerin sayısı, beyaz bilyelerin sayısının 2 katı oluyor.

**Buna göre, torbada başlangıçta kaç tane mavi bilye vardır?**

- A) 9    B) 14    C) 23    D) 19    E) 27

10.

**Ardışık 6 çift doğal sayının toplamı 162 ise, en büyük sayı kaçtır?**

- A) 28    B) 32    C) 30    D) 34    E) 36

11.

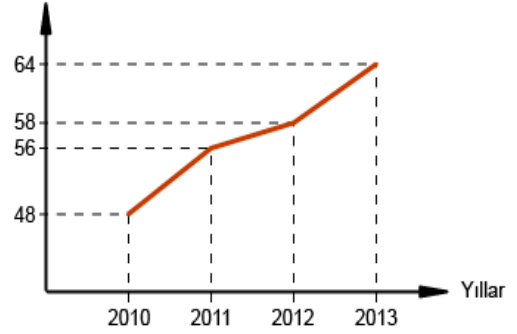
Bir miktar fındık bir grup çocuğa eşit olarak paylaştırılırsa her birinin payına 12 şer tane fındık düşüyor. Eğer çocuklardan biri 42 tane fındık alırsa diğerlerine 10'er tane fındık düşüyor.

**Buna göre, paylaşılan fındık sayısı kaçtır?**

- A) 180    B) 208    C) 216    D) 192    E) 222

12.

Gelir (Milyon TL)



Şekilde Türkiye'nin son 4 yıldaki turizm gelirinin çizgi grafiği verilmiştir.

**Buna göre bu 4 yılın gelir ortalaması kaç milyon TL'dir?**

- A) 50    B) 55    C) 56    D) 57    E) 56,5

13.

5 kg elma, 4 kg şeftali ve 2 kg kirazın toplam fiyatı 30 ₺; 2 kg elma, 2 kg şeftali ve 1 kg kirazın toplam fiyatı 14 ₺ dir.

**Buna göre, 1 kg elma kaç ₺ dir?**

- A) 2,8    B) 2,2    C) 2    D) 2,1    E) 1,8

14.

Bir kova, su ile dolu iken ağırlığı 6 kg'dır. Suyun  $\frac{1}{3}$  ü boşaltıldığında ağırlığı 4500 gramdır.

**Buna göre, boş kovanın ağırlığı kaç gramdır?**

- A) 1500    B) 1550    C) 1400    D) 1600    E) 1800

15.

Bir yazar her gün, bir önceki günde yazdığı sayfa sayısından 5 sayfa daha fazla yazmaktadır.

**Birinci gün 3 sayfa yazan yazar, 126 sayfalık kitabı kaç günde yazar?**

- A) 6 B) 7 C) 8 D) 9 E) 10

16.

Zeynep, boncuklarla kolyeler ve bileklikler yapmaktadır. Her bir kolye için 25 mavi ve 25 kırmızı, her bir bileklik için ise 20 mavi ve 30 kırmızı boncuk kullanmaktadır. Yaptığı kolyeleri 8 TL'ye, bileklikleri ise 6 TL'ye satmaktadır.

Zeynep, çantasındaki 300 mavi ve 400 kırmızı boncukla en az birer tane kolye ve bileklik yapıp satmış, bir miktar boncuğu da artmıştır.

**Buna göre Zeynep, bu işten en fazla kaç TL gelir elde etmiş olabilir?**

- A) 94 B) 88 C) 90 D) 98 E) 100

17.

Bir mağazada basketbol, futbol ve yürüyüş ayakkabıları satılmaktadır. Aşağıdaki tabloda bu ayakkabıların sayıları ve satış fiyatları verilmiştir.

Ayakkabı Türü	Ayakkabı Sayısı	Satış Fiyatı (TL)
Basketbol	x	80
Futbol	3x	65
Yürüyüş	5x	95

Bu mağazadaki ayakkabıların tamamı satılarak 30 000 TL gelir elde edilmiştir.

**Buna göre, satılan futbol ayakkabısı sayısı kaçtır?**

- A) 102 B) 108 C) 114 D) 126 E) 120

18.

Bir toplulukta erkek, kadın ve çocuk vardır. Bu toplulukta çocuk olmayanların sayısı kadınların sayısının 2 katıdır. Çocukların sayısı, diğerlerinin sayısından 13 eksiktir.

**Çocuk sayısı 7 den fazla olduğuna göre, kadın sayısı en az kaçtır?**

- A) 10 B) 12 C) 13 D) 11 E) 15

19.

Ali, Bekir ve Cemil üç arkadaştır. Ali, bir makara ipin  $\frac{1}{5}$ 'ini alıyor. Geriye kalan ipin  $\frac{1}{5}$ 'ini Bekir alıyor. Benzer biçimde Bekir'den sonra kalan ipin  $\frac{1}{5}$ 'ini de Cemil alıyor.

**Son durumda geriye 128 metre ip kaldığına göre, makarada başlangıçta kaç metre ip vardır?**

- A) 225 B) 275 C) 300 D) 325 E) 250

20.

Bir mobilya atölyesinde aynı uzunluktaki tahta çubuklar 5 veya 8 eşit parçaya bölünüyor. Çubukların 5'e bölünmesiyle elde edilen her bir parçanın uzunluğu, 8'e bölünmesiyle elde edilen her bir parçanın uzunluğundan 4,5 cm uzundur.

**Buna göre, tahta çubukların uzunluğu kaç cm'dir?**

- A) 60 B) 64 C) 70 D) 75 E) 80

1)  $\text{Arctan}(-1) + \text{Arctan}(1) = ?$

- A) 1    B) 0    C)  $\pi$     D)  $\frac{\pi}{2}$     E)  $-\pi$

2)  $\cos(\arcsin \frac{4}{5}) = ?$

- A)  $\frac{1}{2}$     B)  $\frac{5}{3}$     C)  $\frac{3}{5}$     D)  $\frac{4}{5}$     E) 1

3)  $f(x) = \arccos(\frac{x+3}{2})$  fonksiyonun tersi aşağıdakilerden hangisidir?

- A)  $\cos 2x$     B)  $2\cos x + 3$     C)  $\cos x$     D)  $3\cos x - 2$     E)  $2\cos x - 3$

4)  $\text{Arcsin} 4x = \text{Arccos} 3x$  ifadesini sağlayan x değerlerinin çarpımı kaçtır?

- A)  $\frac{1}{5}$     B)  $-\frac{1}{5}$     C) 0    D)  $-\frac{1}{25}$     E)  $\frac{1}{25}$

5)  $f(x) = \arcsin(x-2)$  fonksiyonunun en geniş tanım kümesinde kaç tane tamsayı vardır?

- A) 0    B) 1    C) 2    D) 3    E) 4

6)  $\tan(\arccos x)$  ifadesinin x cinsinden eşiti nedir?

- A)  $x+1$     B)  $\frac{\sqrt{1-x^2}}{x}$     C)  $\frac{\sqrt{x}}{x+1}$     D)  $\sqrt{1-x^2}$     E)  $x-1$

7)  $\sin(\arccot(\frac{3}{4}) + \frac{3\pi}{2})$  ifadesinin eşiti nedir?

- A)  $-\frac{3}{5}$     B)  $\frac{3}{4}$     C)  $-\frac{4}{5}$     D)  $-\frac{1}{5}$     E)  $\frac{4}{5}$

8)  $\arccot(x^2-1) = \frac{\pi}{4}$  ise x in değerler çarpımı kaçtır?

- A) -2    B) 0    C) 1    D) 2    E) -1

9)  $\arctan 2x = \arccot x$  ise x in pozitif değeri kaçtır?

- A)  $\frac{1}{3}$     B)  $\frac{2}{3}$     C)  $\frac{1}{\sqrt{2}}$     D)  $\frac{\sqrt{3}}{2}$     E)  $\frac{\sqrt{2}}{3}$

10)  $f(x) = 3\cos(4x+5) - 4$  fonksiyonunun periyodu kaçtır?

- A)  $\frac{\pi}{4}$     B)  $\frac{\pi}{3}$     C)  $\frac{\pi}{5}$     D)  $\frac{\pi}{6}$     E)  $\frac{\pi}{2}$

11)  $f(x) = \arccos(\frac{1}{2}) - \arcsin(\frac{-\sqrt{3}}{2})$  işleminin sonucu kaçtır?

- A)  $\frac{\pi}{2}$     B)  $\frac{\pi}{3}$     C) 0    D)  $\frac{2\pi}{3}$     E)  $\frac{\pi}{6}$

12)  $f(x) = \sin^4(6x-1)$  fonksiyonunun periyodu nedir?

- A)  $-2\pi$     B)  $\frac{\pi}{3}$     C)  $\frac{\pi}{6}$     D)  $-\pi$     E)  $\pi$

13)  $f(x) = 4\tan(4x+1) + 2\cot^2(2x-5)$  fonksiyonunun periyodu kaçtır?

- A)  $\frac{\pi}{2}$     B)  $\frac{\pi}{3}$     C)  $\frac{-\pi}{3}$     D)  $\pi$     E)  $\frac{-\pi}{2}$

14)  $(a_n) = 3n+7$  dizisinin 5.terimi kaçtır?

- A) 18    B) 20    C) 22    D) 27    E) 33

15)  $(a_n) = (1+2+3+\dots+n)$  dizisinin ilk dört teriminin toplamı kaçtır?

- A) 3    B) 6    C) 10    D) 20    E) 24

16)  $x, 12, x+8$  terimleri bir aritmetik dizinin ilk üç terimi ise bu dizinin 10. Terimi kaçtır?

- A) 32    B) 36    C) 40    D) 44    E) 48

17) Bir aritmetik dizide 2.terim 12, 8.terim 48 ise Bu dizinin 20.terimi kaçtır?

- A) 80    B) 84    C) 90    D) 108    E) 120

18) Bir aritmetik dizide ;

$a_4 = 8$   $r = -3$  bu dizinin ilk 10 teriminin toplamı kaçtır?

- A) 25    B) -23    C) -25    D) -20    E) 20

19)  $a_n$  bir geometrik dizi olmak üzere;

$r = \frac{1}{2}$  ikinci terim 4 ise sekizinci terim kaçtır?

- A)  $\frac{1}{2}$     B)  $\frac{1}{4}$     C)  $\frac{1}{16}$     D)  $\frac{1}{8}$     E)  $\frac{1}{32}$

20)

I)  $2^x$

II)  $x^2$

III)  $2x$

Yukarıdakilerden hangisi ve hangileri geometrik dizidir?

A) Yalnız I    B) I ve II    C) I ve III

D) II ve III    E) I, II ve III

1.

Birinci elden kaynaklar tarih araştırmalarında çok önemli öneme sahiptir. Tarihi olayın geçtiği dönemle ilgili her türlü belge ve bulgular I. elden(ana kaynak) sınıfa girer. II. Elden kaynak ise ana kaynaklardan yararlanarak oluşturulan kaynaklardır.

- I. I. elden kaynaklar geçmişle ilgili daha kesin bilgiler taşır
- II. Daha güvenilir bilgiler olması
- III. Araştırmacıya daha öznel fikir bilgilere ulaşma imkanı sunar

**Yukarıda verilen öncüllerden hangileri ana kaynakların, tarihi araştırmalarda ki önemi daha iyi ifade eder?**

- A) Yalnız I
- B) I ve II
- C) II ve III
- D) Yalnız III
- E) I ve III

2.

Osmanlı devleti iç talebi karşılamak ve gümrük gelirlerini artırmak amacıyla ithalatı desteklemiştir. Ancak XVIII. Yüzyıla gelindiğinde bu imtiyazları genişleterek bir çok ülkeye geniş imtiyazlar tanımak zorunda kalarak bu konuda kontrolü yitirmiştir.

**Ortaya çıkan bu yeni durumun Osmanlı Devletinde aşağıdakilerden hangisine yol açtığı söylenemez?**

- A) Gümrük vergi oranlarında artış yaşanmasına
- B) Yerli tüccarların Avrupalı tüccarlarla rekabet etme gücünün zayıflaması
- C) Zamanla yabancı tüccarların kendi mahkemelerini kurmaları
- D) Avrupalıların Osmanlı ham maddelerini kullanmaları
- E) Osmanlı Devletinin Avrupa'da siyasi etkinliğini yitirmesi

3.

Milli mücadelede askeri başarılar kazanıldıktan sonra işgalci güçler, Anadolu hükümetini muhatap almak veya isteklerini farklı bir biçimde kabul ettirmek amacıyla yeni politikalar geliştirmek zorunda kaldılar.

**Aşağıdakilerden hangisi, Milli Mücadele Dönemi'nde kazanılan askeri başarıların İtilaf Devletleri'nin politikaları üzerinde etkili olduğunun kanıtı olamaz?**

- A) Doğru Anadolu'da Ermeni devleti kurma fikrinin gerçekleşmemesi
- B) TBMM temsilcilerinin Londra Konferansına çağırılması
- C) Güney cephesinde Ankara Anlaşmasının imzalanması
- D) Mustafa Kemal'e Başkomutanlık yetkisinin verilmesi
- E) İtalyanların işgal ettikleri bölgeleri terk etmeleri

4.

Mustafa Kemal Atatürk, Cumhuriyet rejimiyle fikren ve vicdanen hür bir toplum inşasını arzuladığını beyan etmiştir.

**Mustafa Kemal'in bu ideali ile aşağıdakilerden hangisi arasında bir bağlantı kurmak mümkün olabilir?**

- A) Laik bir toplum yapısı
- B) Dini birliktelik
- C) Kültür birliği
- D) Milli bilinç
- E) Milli egemenlik

5.

Yakın dönemde ortaya çıkan Göbeklipe ile ilgili yaygın kanaat buranın dünyanın en eski tapınak merkezi olduğu yönünde. Ancak Hasankeyf Höyük kazı başkanı Prof. Dr. Abdüsselam Uluçam, burada yapılan kazılarda Göbeklitepe'den daha eski dini bir yapının ortaya çıktığını belirtti.

**Sadece bu bilgiye dayanarak tarihi bilgilerle varılacak en doğru sonuç aşağıdakilerden hangisidir?**

- A) Tarihsel araştırmaların aralıksız devam ediyor
- B) Tarihsel bilgiler kesin ve değişmez bir özelliğe sahiptir
- C) Tarihsel bilgiler yeni bilgiler geldikçe değişme özelliğine sahip
- D) Tarihsel bilgiler öznedir( yanlı)
- E) Geçmişle ilgili tüm bilgilere ulaşılmadığı

6.

Osmanlı Devletinin demokratikleşme yönünde atılmış ilk ciddi adımı olan Tanzimat Fermanı'nın son kısmında, *"Bu fermanımız tüm Osmanlı ahalisine ilan olunacaktır. Dost ülkelerin de bu uygulamanın Allah'ın izniyle sonsuza kadar sürmesine şahit olmaları için İstanbul'da ikamet eden bütün elçilere resmen bildirilsin."* ifadesi yer almıştır.

**Fermanın bu kısmında özellikle dost ülkelerin elçilerine bildirilmesi ibaresi ile Osmanlı Devleti'nin neyi amaçladığı savunulabilir ?**

- A) Osmanlı Devleti kendi kamuoyu beklentilerini karşılamak
- B) Kendi sorunlarına kesin çözüm getirmek
- C) Kendi iç iç işlerine yönelik dış müdahaleyi engellemek
- D) Demokratikleşmeyi devlet politikası haline getirmeyi amaçlamıştır
- E) Bu belgeyle hukuk üstünlüğü ilkesini getirmeyi amaçlamıştır

7.

Cumhuriyet Dönemi'nde özellikle 1930'dan sonra ulaşım, sağlık, eğitim, tarım, ticaret, sanayi ve sanat alanlarında önemli yatırımlar yapılarak ve ülke bayındır haline getirilmiştir.

- I. **Devletçilik**
- II. **Halkçılık**
- III. **Cumhuriyetçilik**

**Cumhuriyet döneminde yapılan bu çalışmaların Mustafa Kemal'in hangi ilkeleriyle ilgili olduğu söylenebilir?**

- A) I, II ve III
- B) I ve II
- C) Yalnız I
- D) II ve III
- E) I ve III

8.

Hiz. Ömer kendi döneminde bir çok fetih gerçekleştirerek İslam devletinin bir imparatorluk kimliği kazanmasını sağlamıştır. Aynı zamanda İslam devletinin kurumsallaşmasını sağlayarak kendisinden sonraki İslam devletleri için de bir model oluşturmuştur.

**Hiz. Ömer devrinde gerçekleşen bu durumun aşağıdakilerden hangisine ortam hazırladığı söylenemez?**

- A) Farklı dil, din ve milletleri idare etme
- B) Arap kültürünün daha geniş bir coğrafyaya yayılması
- C) Devletin gelir ve giderlerinin artması
- D) Kuran-ı Kerimin çoğaltılma ihtiyacının doğması
- E) Halifeliğin Saltanata dönüşmesinin zorunlu hale gelmesi



9.

Batman sınırları içerisinde bulunan Hallan Çemi sakinleri, tümüyle yerleşik bir köy topluluğu olmamakla birlikte ekonomileri büyük oranda avcılık ve toplayıcılığa dayanıyordu. Bu kültürde kullanılan taş alet yapımında yerli çakmak taşı ve ithal obsidyen kullanılmaktaydı. Bu obsidyen taşlarının Doğu Anadolu'da Bingöl Dağları veya Nemrut Dağlarından getirildiği düşünülmektedir.

**Yukarıdaki parçaya göre aşağıdaki sonuçlardan hangisine varılamaz?**

- A) Çevresiyle ticari ilişkiler kurulduğu
- B) Çok sınırlı bir alanda ve izole bir toplum oldukları
- C) Yerleşik hayatın bütün özelliklerini göstermedikleri
- D) Yerleşik hayata geçiş özelliği taşıdıkları
- E) Avcı ve toplayıcı toplum özellikleri de taşıdıkları

10.

\* Madde 7: İtilaf devletleri güvenlikleri tehlikede gördükleri herhangi bir stratejik bölgeyi işgal edebilecektir.

\* Madde 8: Doğu Anadolu Bölgesinde ki altı ilde herhangi bir karışıklık çıkarsa itilaf devletleri buraları işgal edebileceklerdir

**İtilaf devletlerinin amaçları düşünüldüğünde Mondros Ateşkes anlaşmasını 7 ve 24. Maddelerinin anlaşmaya konulma sebebi aşağıdakilerden hangisidir ?**

- A) İtilaf devletleri sadece tedbir amaçlı bu maddeleri anlaşma metnine koymuşlardır
- B) İtilaf devletlerinin Anadolu'da ki azınlıkları korumayı amaçladıkları
- C) Anadolu'daki muhtemel işgaller için zemin hazırladıkları
- D) Anadolu'da gelişebilecek muhtemel karışıklıkları önleme arzusu
- E) Anadolu'da asayiş ve güvenliği sağlama arzusu

11.

Türklerin islamiyeti kabul etmesiyle birlikte baskın hukuk normu olarak şerri hukuk tercih edilmeye başlandığı görülmüştür. Türk İslam Devletlerinde bir yandan örfi hukuk varlığı sürdürürken bir yandan da şerri hukuk da devletin bütün kurumlarında uygulanmaya başlamıştır.

**Türk - islam devletlerinde hukuk sistemiyle ilgili aşağıdakilerden hangisi söylenemez?**

- A) Hukuk birliği sağlanmıştır
- B) İslam hukuk'u daha önemli bir konuma gelmiştir
- C) Örfi hukuk varlığını korumaya devam etmiştir
- D) Sentez bir hukuk yapısı ortaya çıkmıştır
- E) Örfi hukukun şerri hukuka uyumu esas alınmıştır

12.

Bedir savaşı Müslümanların müşriklerle yaptığı ilk savaş ve onlara karşı kazandıkları ilk zaferdir. Bu savaştan sonra Müslümanlar ganimetlerin paylaşımı ve esirlere karşı takınılacak tutum dahil olmak üzere bir çok konuda ilk uygulamalarını gerçekleştirmişlerdir.

**Yukarıda ki bilgilere göre varılabilecek en genel yargı aşağıdakilerden hangisidir?**

- A) Müslümanların ilk zaferi kazanılmıştır
- B) Esirlere nasıl davranılacağına dair ilk uygulama gerçekleşmiştir
- C) Ganimetlerin paylaşımı konusunda hüküm verilmiştir
- D) Müslümanlar için bir moral kaynağı olmuştur
- E) İslam savaş hukukunun temeli atılmıştır

13.

Anadolu, tarih öncesi ve sonrası dönemlerde birçok topluluk ve medeniyete ev sahipliği yapmıştır. Anadolu'nun coğrafyası, iklimi ve konumu onu insanlık tarihinin ilk yerleşik hareketlerinin burada başlaması zemin hazırlamış ve sonraki dönemlerde de buranın bir çok toplum tarafından istila edilmesine yol açmıştır. Böylece Anadolu çok zengin bir kültürel birikimin beşiği olmuştur.

**Aşağıdakilerden merkezlerden hangisi Anadolu ile ilişkilendirilemez?**

- A) Hattuşaş
- B) Gordiyon
- C) Truva
- D) Tagar
- E) Sardes

14.

Tarih, bir çok topluluğun zaman içerisinde birbirleriyle iletişime geçerek ortaya çıkardıkları ortak mirasın adıdır aslında. Ancak tarihe mal olmuş uygarlıklara baktığımızda kimi uygarlıkların yaşadıkları coğrafyaları gereği diğerlerinden çok az etkilendikleri, kimi uygarlıkların ise doğal olarak dış etkilere daha açık oldukları görülmüştür.

**Aşağıdaki şıklardan hangisinde özgün ve sentez medeniyetler bir arada verilmiştir?**

- A) Mısır uygarlığı/ İyon Uygarlığı
- B) İyon Uygarlığı/ Helen Uygarlığı
- C) Frig Uygarlığı/ Sümer Uygarlığı
- D) Mısır Uygarlığı/ Hitit Uygarlığı
- E) Lidya Uygarlığı/ Helen Uygarlığı

15.

Bir öğretmen, tarih dersinde öğrencileriyle Osmanlı Devletinin İngiltere ile olan ilişkileri ile ilgili ilk elden belgeleri paylaşarak öğrencilerin bu iki devlet arasındaki ilişkileri birincil kaynaklardan yararlanmaları ve böylece dersin daha etkili ve kalıcı olarak öğrenilmesi sağlamıştır.

**Parçada bahsi geçen Tarih öğretmeni, tarihe yardımcı bilimlerin hangisine başvurması dersi daha etkili işlemesine imkan sunar?**

- A) Siyaset/ Arkeoloji
- B) Diplomasi/ Siyaset
- C) Arkeoloji/ Sosyoloji
- D) Sosyoloji/ Siyaset
- E) Hukuk / Ekonomi

16.

Amasya Genelgesinde Milli Mücadelenin amaç yöntem ve gerekçesi belirlenerek bir yol haritası çizilmiştir. Bu belgede “ Milletin istiklalini yine milletin azim ve kararı belirleyecektir” tespitinde bulunarak kurulacak olan yeni Türk devleti ile ilgili önemli ipuçlarını bulmak mümkün olabilmektedir.

**Amasya genelgesinin maddelerine baktığımızda aşağıdakilerden hangisinin amaçlandığı söylenebilir?**

- A) Osmanlı hükümetinin içine düştüğü durumdan kurtarmak
- B) Osmanlı hanedanının istikbalini sağlamak
- C) Kuva-i Milliye hareketini başlatmak
- D) Misak-i Milli sınırlarını çizmek
- E) Milli hakimiyeti tesis etmek

17.

Fransız İhtilali sonucunda milliyetçilik, özgürlük, adalet, eşitlik ve demokrasi gibi fikir akımları ortaya çıkmıştır. Bunun sonucunda ulus devlet fikri güçlenirken, insan hak ve özgürleri konusunda da talepler dillendirmeye başlanmıştır. Böylece mutlak monarşik devletler ve imparatorlukların temeli sarsılmaya başlanmıştır.

**Aşağıdakilerden hangisi Fransız İhtilalinin Osmanlı devletine etkileri arasında gösterilemez?**

- A) Osmanlıcılık fikir akımıyla azınlıkların devlete bağlılıklarını sağlamaya çalışmak
- B) I.Meşrutiyet ile halkın yönetime katılımı sağlamak
- C) Tanzimat Fermanı ile hukuk üstünlüğü ilkesinin kabulü
- D) Sened-ittifakı ile ayanların varlığının kabul edilmesi
- E) Sırlara ilk imtiyazların verilmesi

18.

Mustafa Kemal, “ Vicdan hürriyeti , ferdin mutlak korunması gereken tabi haklarından biridir, Her fert; istediğine inanmak, istediğini düşünmek ve kendine has siyasi düşünceye sahip olmak, mensup olduğu dinin icaplarını yerine getirmek hürriyetine sahiptir. El hasıl kimsenin fikrine ve vicdanına hakim olunamaz” demiştir.

M. Kemal bu sözleri ile;

I. devletçilik

II. Cumhuriyetçilik

III.Laiklik

**Aşağıdaki ilkelerin hangisinin önemine vurgulamıştır?**

- A) Yalnız I
- B) I ve II
- C) Yalnız III
- D) II ve III
- E) I ve III

19.

Osmanlı Devleti kuruluşundan itibaren hakim olduğu bölgelerde yaşayan farklı din ve dile mensup milletlerin dinleri ve dillerine müdahale etmediği gibi, her toplumun kendi kültürünü yaşamalarını sağlamayı bir devlet politikası olarak benimsemiştir.

**Aşağıdaki fikir akımlarından hangisi Osmanlı devletinin bu politikasının devamı olduğu söylenebilir?**

- A) Osmanlıcılık
- B) İslamcılık
- C) Turancılık
- D) Panslavizm
- E) Adem-i Merkeziyetçilik

20.

II. Dünya savaşından sonra savaşın galipleri arasında bir güç mücadelesi başlamış ve bunun sonucunda da yeni bir dünya güçler dengesi oluşmuştur. Bu yeni güçler dengesinin bir tarafında ABD öncülüğünde birleşen Batı Avrupa devletleri kapitalist ideolojiyi, diğer tarafta ise SSCB etrafında toplanan Doğu Avrupa ülkeleri ve Çin gibi ülkeler ise komünist ideolojiyi benimsediler. Bu iki süper güç NATO ve VARŞOVA askeri paktlarını oluşturup gerilimi tırmandırsalar da karşı karşıya gelip savaşmaktan kaçınmak zorunda kalmışlardır. Silahlı bir sıcak savaş yerine birbirleri ile siyasi, ekonomik, teknolojik ve psikolojik ve diğer savaş türleri ile daha yumuşak bir mücadeleyi tercih etmişlerdir.

**Yukarıdaki parçada oluşan yeni dönemi en iyi ifade eden kavram aşağıdakilerden hangisidir?**

- A) İki kutuplu dünya
- B) Soğuk savaş dönemi
- C) Çok kutuplu dünya
- D) Tek kutuplu dünya
- E) Yumuşama dönemi

**1-İslam tarihinde aşağıdakilerden hangisi İslam'ın bilimi teşvik etmesinin sonuçlarından değildir?**

- A) Uzay gözlemvlerinin yapılması
- B) Medreselerin ilim ve kültür merkezi olması
- C) İnşaat malzemelerinin bölgesel farklılıklar göstermesi
- D) Hastalıkların tedavisine yönelik çalışmalar yapılması
- E) Matematikte sıfırın kullanılmaya başlanması

- “İlim öğreniniz ve onu insanlara öğretiniz.”
- “İlim müminin yitik malıdır. Nerede bulursa alsın.”
- “İlim öğrenmek, her Müslüman erkek ve kadına farzdır.”

**2- Bu hadislerden aşağıdaki sonuçların hangisine ulaşamaz?**

- A) İslam araştırmayı teşvik etmektedir.
- B) Her bilgi olduğu gibi kabul edilmelidir.
- C) Ulaşılan doğru bilgi yaygınlaştırılmalıdır.
- D) İlim öğrenmede cinsiyet ayrımı yapılamaz.
- E) Bilginin kimden geldiği değil doğruluğu önemlidir

I. “İlim ve hikmet, Müminin yitiğidir. Her nerede bulursa alır.” (Hadis-i şerif)

II. “Kıyamet gününde âlimlerin mürekkebi şehitlerin kanı ile tartılır.” (Hadis-i şerif)

III. “...Kulları içinden ancak bilenler, Allah'ın büyüklüğü karşısında heyecan duyarlar...” (Fatır suresi, 28. ayet)

**3- Bu ayet ve hadislerden hangileri İslam'ın bilimi teşvik ettiğine örnek verilebilir?**

- A) Yalnız I.
- B) Yalnız II.
- C) I ve III.
- D) II ve III.
- E) I, II, III.

**4- İslam tarihinde ilk eğitim kurumu olarak kabul edilen mekân aşağıdakilerden hangisidir?**

- A) Mescid-i haram
- B) Suffe
- C) Daru'l-Hikme
- D) Daru'l-ilim
- E) Beytü'l hikme

**5- İslam dünyasında medreselerle ilgili aşağıdaki bilgilerden hangisi yanlıştır?**

- A) Yalnızca İslami ilimler okutulmuştur.
- B) Süleymaniye Medresesi İstanbul'dadır.
- C) Anadolu'da büyük medreseler kurulmuştur.
- D) Bazılarında farklı din mensupları da eğitim almıştır.
- E) İlk medrese Nizamül Mülk tarafından kurulmuştur.

**6- İslam dininin inanç esaslarını ayet ve hadislerin yanı sıra akli delilleri de kullanarak açıklayan ilim dalı aşağıdakilerden hangisidir?**

- A) Hadis
- B) Siyer
- C) Tasavvuf
- D) Kelam
- E) Fıkıh

• Yüksek seviyede ilmî araştırmalar ve tercüme faaliyetlerinin yapıldığı eğitim kurumlarıdır.

• Bu bilim kuruluşunun bir rasathanesi, birde büyük kütüphanesi vardı.

• Yunanca eserlerin Arapçaya tercüme edilmesi ile ilgili ilk geniş çaplı çalışmalar burada gerçekleştirildi.

**7- Hakkında bilgi verilen ve Halife Memun tarafından kurulan eğitim kurumları aşağıdakilerden hangisidir?**

- A) Suffe
- B) Küttap
- C) Beyt'ül-Hikme
- D) Daru'l-kurra
- E) Daru'l-hadis

Tıp alanında Ebu Bekir Râzî, İbnü'n-Nefs, Biruni, Akşemsettin gibi bilim adamları önemli çalışmalar yapmışlardır. Bunlardan .....'nı el-Kanun fi't-Tıbb adlı eseri beş yüz yıl Avrupa'da tıp okullarında ders kitabı olarak okutulmuştur. Hâlen Paris Üniversitesinde büstü bulunur ve özellikle bitkisel tedavi yolları ile ilgili yaptığı çalışmalar geçerliliğini günümüzde de devam ettirmektedir.

**8- Yukarıdaki boşluğa gelmesi bilim adamının adı aşağıdakilerden hangisidir?**

- A) İbn-iHeysem
- B) İbn-i Rüşd
- C) Farabi
- D) İbn-i Sina
- E) Zehravi

Peygamberimizin söz, tutum ve davranışlarını derleme, açıklama ve yorumlama ile ilgilenen bilim dalına hadis denir. Bu alanda yazılmış en güvenilir altı eser İslam dünyasında .....adıyla anılmaktadır.

**9- Hadis ilmiyle ilgili boşluğa gelmesi gereken eser hangisidir?**

- A) Kütüb-i Sitte
- B) Fıkıh-u Ekber
- C) Kitâbü'l-Hayevan
- D) El Kanun fi't-Tıb
- E) Kitâbü Sûreti'l-arz

**10- "... Kulları içinden ancak âlimler, Allah'tan (gerekince) korkar..." (Fâtır suresi, 28. ayet) Verilen ayetin ana konusu aşağıdaki seçeneklerden hangisi olabilir?**

- A) Tefekkür
- B) İlim öğrenme
- C) Yaratılış
- D) Akıl sağlığı
- E) Medeniyet

**11-Hz. Peygamber'in Medine'de eğitim öğretim faaliyetleri yürüttüğü yerin adı aşağıdakilerden hangisidir?**

- A) Suffe
- B) Beytül'hikme
- C) Nizamiye Medresesi
- D) Sahn-ı Semân
- E) Dâru'l-Erkam

**12- Aşağıdakilerden hangisi kimya alanında çalışmaları yapmıştır?**

- A) Gazali
- B) Pîrî Reis
- C) Evliya Çelebi
- D) Uluğ Bey
- E) Aziz Sançar

**13- İmam Ebu Hanife ,İmam Malik ,İmam Şâfiî ,İmam Ahmed b. Hanbel gibi isimlerin öncülük ettiği. Evlenme, ticaret ve cezalar gibi toplum düzenini ilgilleyen İslam hukukunun diğer adı aşağıdakilerden hangisidir?**

- A) Hikmet B) Tefsir C) Kelam D) Fıkıh E) Hadis

**14- (ö.847), Bugün de kullanılan logaritmayı geliştirmiş ve sıfırlı ondalık sayıyı bulmuştur. Cebir ilminin kurucusu "El-Cebr ve'l-Mukabala" adlı eseri 12. yüzyılda "De Jebra et Almucabala" adıyla Latinceye çevrilmiştir. Matematiğin olmazsa olmazı 0 (sıfır) kiplarda ilk defa 873 yılında Müslüman bilim adamları tarafından kullanılmıştır.**

**Yukarıda bilgi verilen müslüman bilim adamı kimdir?**

- A) Harizmi
- B) Ali Kuşçu
- C) Sabit b. Kurra
- D) Lagari Hasan Çelebi
- E) İbn Firnas

**15- Kendisine peygamberlik verildikten sonra peygamberimiz 610-613 yılları arasında gizli daveti orada yaptı. Peygamberimizin İslam'ı anlattığı bu yer aşağıdakilerden hangisidir?**

- A) Dar'ul Hikme
- B) Dar'ul Erkam
- C) Dar'un-Nedve
- D) Dar'us-Selam
- E) Dar'ul Aceze

Medreseler geçmişte yükseköğretim faaliyetlerinin yapıldığı yerlerdir. Bugünkü anlamda fakültelere karşılık gelen eğitim kurumlarıdır.

**16- Aşağıdaki Medreselerden hangisi Osmanlı atalarımız tarafından inşa edilmiştir?**

- A) Sahnı Seman
- B) Gökmedrese
- C) Çukur Medrese
- D) Çifte Minareli Medrese
- E) Taş Medrese

Endülüs Emevi Devleti'nde açılan bu medresede Müslüman talebelerin yanında gayrimüslim öğrenciler de eğitim görmüştür.

**17-Yukarıda anlatılan medrese aşağıdakilerden hangisidir?**

- A) Nizamiye Medresesi
- B) Karatay Medresesi
- C) İnce Minareli Medrese
- D) Kurtuba Medresesi
- E) Buruciye Medresesi

İslam medeniyetinde yüksek seviyede ilmî araştırmalar ve tercüme faaliyetlerinin yapıldığı eğitim kurumlarıdır. İlk dönemlerde bir tercüme bürosu ve bir kütüphane olan daha sonra giderek fiziki ve fonksiyonel açıdan genişlemiş, özellikle pozitif ilimlerin araştırıldığı bir merkez ve bir eğitim kurumu hâline gelmiştir. İslam ilim dünyasına, beş yüzyıldan fazla kaynaklık eden bu merkez, 1258'de Hülâgû tarafından yıkılıp yıkılmıştır.

**18-Yukarıda anlatılan eğitim kurumu aşağıdakilerden hangisidir?**

- A) Dar'ul Kurra
- B) Nizamiye Medresesi
- C) Beytül Hikme
- D) Sahnı Seman
- E) Dar'ul Hadis

**19- Aşağıdaki Müslüman bilginlerden hangisi coğrafya ve astronomi alanında çalışmalar yapmıştır?**

- A) Cezeri
- B) Biruni
- C) Gazzali
- D) Farabi
- E) Ömer Hayyam

Başlangıçta yazılan ve tercüme edilen kitapların korunduğu bir kütüphane olarak vazife üstlenmiş, sonraları bilimsel bir kurum haline gelmiştir. Bilgi evi anlamına gelir. Abbasiler zamanında kurulmuş olup adeta ortaçağın bilimler akademisi hüviyetine kavuşmuştur.

**20- Yukarıda özellikleri verilen bilimsel kurum hangisidir?**

- A) Medrese
- B) Rasathane
- C) Beytül Hikme
- D) Daruş-Şifa
- E) Mektep

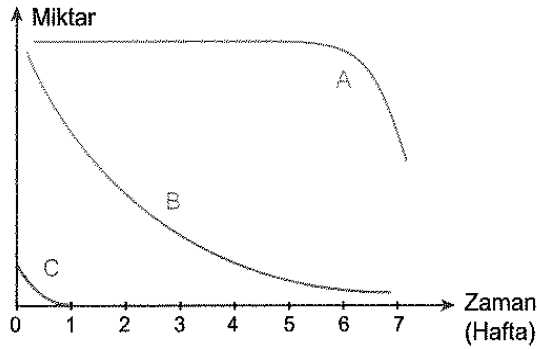


1.

**Belirli bir problemi çözmek amacıyla bilimsel araştırma yöntemini uygulamak isteyen bir öğrencinin problemi tespit ettikten sonra ilk olarak aşağıdakilerden hangisini yapması beklenir?**

- A) Hipotezini oluşturması
- B) Kontrollü deneylerle hipotezin doğruluğunu test etmesi
- C) Problem ile ilgili daha önce yapılmış çalışmaları araştırması
- D) Kontrol ve deney gruplarını belirlemesi
- E) Hipoteze dayalı tahminde bulunması

2.



Grafikte uzun süreli açlık durumunda insan vücudundaki üç organik molekülün miktarındaki değişim gösterilmiştir.

**Buna göre,**

- I. C enerji ihtiyacının karşılanmasında öncelikli olarak kullanılır.
- II. B aminoasitlerden oluşur.
- III. A başlıca depo organik moleküldür.

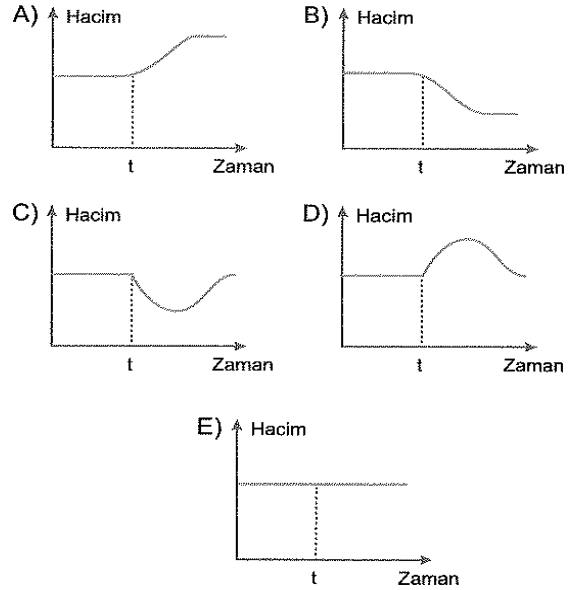
**yargılarından hangileri doğrudur?**

- A) Yalnız I
- B) Yalnız II
- C) Yalnız III
- D) I ve II
- E) II ve III

3.

Bulunduğu ortam ile eşit yoğunlukta olan bir bitki hücresi "t" anında bu ortamdan alınarak saf su içersine konuluyor.

**Buna göre saf su içine aktarılan hücrenin hacmindeki değişim aşağıdaki grafiklerden hangisiyle gösterilebilir?**



4.

**Aşağıdakilerden hangisi ökaryot ve prokaryot hücrelerde ortak olarak gözlemlenebilir?**

- A) Endositozla hücre içine madde alınması
- B) Ekzositozla hücre dışına sindirim enzimi salgılanması
- C) Aktif taşıma ile hücre içine potasyum iyonu alınması
- D) İğ iplikleriyle kromozomların ayrılması
- E) Kontraktıl kofullarla fazla suyun hücre dışına atılması

5.

**Aşağıdakilerden hangisi ökaryot ve prokaryot hücrelerde ortak olarak gözlemlenebilir?**

- A) Endositozla hücre içine madde alınması
- B) Ekzositozla hücre dışına sindirim enzimi salgılanması
- C) Aktif taşıma ile hücre içine potasyum iyonu alınması
- D) İğ iplikleriyle kromozomların ayrılması
- E) Kontraktıl kofullarla fazla suyun hücre dışına atılması

6.

**Aşağıdakilerden hangisi ökaryot ve prokaryot hücrelerde ortak olarak gözlenebilir?**

- A) Endositozla hücre içine madde alınması
- B) Ekzositozla hücre dışına sindirim enzimi salgılanması
- C) Aktif taşıma ile hücre içine potasyum iyonu alınması
- D) İğ iplikleriyle kromozomların ayrılması
- E) Kontraktıl kofullarla fazla suyun hücre dışına atılması

7.

**İnsan embriyosunun doğuma kadar geçirdiği normal gelişim evrelerinde aşağıdakilerden hangisi gerçekleşmez?**

- A) Zigotun mitozla bölünmesi
- B) Hücrelerin farklılaşması
- C) Mayoz I ve Mayoz II ile yeni hücrelerin oluşması
- D) Blastosistin döl yatağına tutunması
- E) Embriyo ile anne arasında madde alışverişini sağlayan plasentanın gelişmesi

8.

**Aşağıdakilerin hangisinde, meydana getirilen yavrular arasında normal olarak, genetik farklılığın olması beklenmez?**

- A) Hermafrodit olup kendisini dölleyen canlı türlerinde
- B) Partenogenezle çoğalan arılarda
- C) Sporla çoğalan bitki türlerinde
- D) Bitkilerde vejetatif üremeye elde edilen yavrular arasında
- E) Döllenme olayının görüldüğü türlerde

9.

B, Ş ve T genleri aynı kromozom üzerinde yer alan bağlı genlerdir. B geni ile Ş geni arasındaki krossing over frekansı %7, B ile T geni arasında %8, Ş ile T geni arasında ise %15 dir.

**Buna göre B, Ş, T genlerinin kromozom üzerindeki dizilimi aşağıdakilerden hangisinde doğru gösterilmiştir?**

- A) B      Ş      T
- B) B      T      Ş
- C) T      Ş      B
- D) Ş      T      B
- E) Ş      B      T

10.

Kelebeklerde erkek bireyler 22 + X, dişiler 22 + XX kromozomludur.

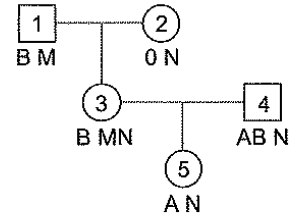
**Buna göre,**

- I. Erkekler eşey kromozomları bakımından tek tip gamet üretir.
- II. Dişiler eşey kromozomları bakımından tek tip gamet üretir.
- III. Erkek bireylerin kromozom sayısı dişi bireylerden farklıdır.
- IV. Yeni oluşacak bireyin erkek mi dişi mi olacağı yumurtayı dölleyecek spermin eşey kromozomu taşıyıp taşımadığına bağlıdır.

**yorumlarından hangileri yapılabilir?**

- A) I ve II
- B) II ve III
- C) III ve IV
- D) I, II ve III
- E) II, III ve IV

11.



Soyağacında bir ailenin kan grubu kalıtımı gösterilmiş ve bireylerin fenotipleri belirtilmiştir.

**Buna göre numaralı bireylerden hangisinin genotipi mevcut veriler ışığında kesin olarak belirlenemez?**

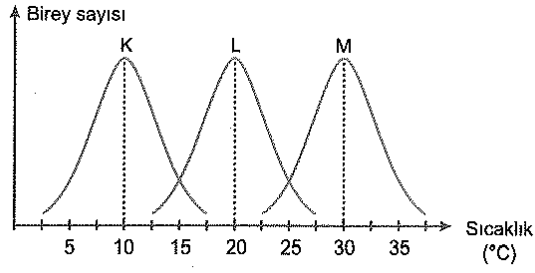
- A) 1
- B) 2
- C) 3
- D) 4
- E) 5

12.

**Aşağıdaki beslenme basamaklarından hangisi diğer tüm beslenme basamakları ile doğrudan ilişki içerisindedir?**

- A) Üreticiler
- B) Ayrıştırıcılar
- C) Birincil tüketiciler
- D) Birincil trofik düzey
- E) İkincil trofik düzey

13.



Canlılar yaşam ortamlarındaki sıcaklık, tuzluluk, pH gibi faktörlerin değişimine karşı farklı şekillerde tepki gösterir. Bu faktörlerden herhangi biri ile ilgili canlıların hayatta kalabileceği aralıklar canlılar arasında değişkenlik gösterir.

Grafik üç farklı popülasyonun sıcaklık değişimi ile birey sayısı arasındaki ilişkiyi göstermektedir.

**Buna göre,**

- I. K, L, M türleri aynı ortamda yaşayamaz.
- II. Sıcaklık değişimlerine karşı tolerans aralığı en fazla olan tür L türüdür.
- III. K türü M ve L türünden daha soğuk ortamlarda yaşamayı tercih etmektedir.

**yorumlarından hangileri yapılabilir?**

- A) Yalnız I      B) Yalnız II      C) I ve III  
D) II ve III      E) I, II ve III

14.

Süksesyon komünitenin gelişme ve olgunlaşma süreci olup, ortamdaki baskın türün zamanla geçirdiği değişimleri göstermektedir. Birincil ve ikincil süksesyon olmak üzere iki farklı şekilde gerçekleşebilir.

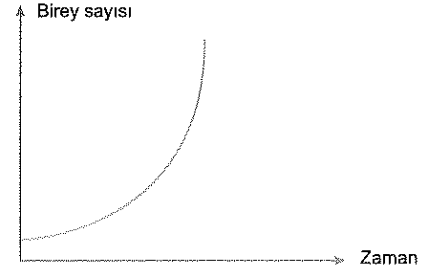
**Buna göre birincil süksesyon sırasında gözlenebilecek,**

- I. ot,
- II. liken,
- III. yosun,
- IV. ağaç,
- V. çalı

**evreleri aşağıdakilerden hangisinde basitten gelişmişe doğru sıralanmıştır?**

- A) I - II - III - IV - V      B) II - III - I - V - IV  
C) III - II - I - IV - V      D) IV - I - II - V - III  
E) V - III - I - IV - II

15.

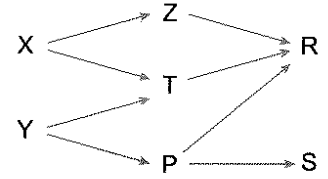


Grafik belirli bir popülasyondaki birey sayısının zamana bağlı artışını göstermektedir.

**Buna göre, büyüme grafiği verilen popülasyonla ilgili olarak aşağıdaki açıklamalardan hangisi yapılamaz?**

- A) Çevre popülasyon büyümesine karşı direnç göstermemiştir.
- B) Birey sayısı geometrik olarak artmıştır.
- C) J tipi popülasyon büyümesine örnektir.
- D) Ortamdaki besin ve barınağın sınırlı olması büyümeyi sınırlamıştır.
- E) Uygun bir besiyerindeki bakteri popülasyonunun büyümesini göstermektedir.

16.



Şemada bir ekosistemdeki besin ağı gösterilmiştir. Okların yönü enerjinin akış yönünü belirtmektedir.

**Buna göre,**

- I. Birincil trofik düzey X ve Y türlerinden oluşur.
- II. R ve S üçüncül trofik düzeyde bulunur.
- III. Üretimin azalması en çok S türünü etkiler.

**yorumlarından hangileri yapılabilir?**

- A) Yalnız I      B) Yalnız II      C) I ve III  
D) II ve III      E) I, II ve III

17.

**Azot döngüsünde görülen,**

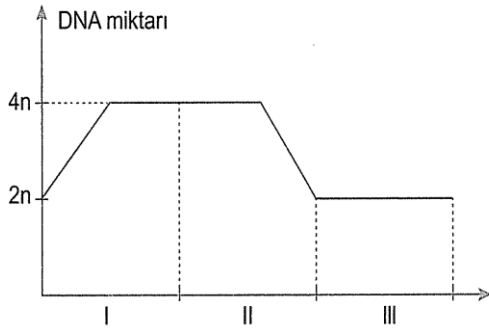
- I. Denitrifikasyon
- II. Nitrifikasyon
- III. Azotun bağlanması

**olaylarından hangileri toprağın verimliliğini artırır?**

- A) Yalnız I
- B) Yalnız III
- C) I ve II
- D) II ve III
- E) I, II ve III

18.

Bir hücrenin DNA miktarındaki değişim grafiği aşağıda verilmiştir.

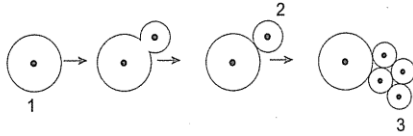


**Bu hücreyle ilgili aşağıdakilerden hangisi yanlıştır?**

- A) I numaralı kısımda DNA miktarı iki katına çıkmıştır.
- B) Hücre, mitoz bölünme geçirmiştir.
- C) II numaralı kısımda DNA miktarı yeniden 2n olur.
- D) III numaralı kısımda DNA miktarı yeniden 4n olur.
- E) Hücreden III numaralı zaman aralığının sonunda 2 yavru hücre oluşur.

19.

Bira mayasındaki tomurcuklanma olayı aşağıda gösterilmiştir.



**Tomurcuklanma olayı ve numaralandırılmış hücreler ile ilgili,**

- I. (1) ve (2) numaralı hücrelerin kalıtsal şifresi aynıdır.
  - II. (3) numaralı topluluğa ait hücreler bir arada koloniyi oluşturur.
  - III. (1) ve (2) numaralı hücrelerin organel çeşitleri farklıdır.
- bilgilerinden hangileri doğrudur?**

- A) Yalnız II
- B) I ve II
- C) I ve III
- D) II ve III
- E) I, II ve III

20.

**Aşağıdaki bitkilerden hangisi rizom gövde ile üreyebilir?**

- A) Kavak
- B) Havuç
- C) Zencefil
- D) Çilek
- E) Patates

## **CEVAP ANAHTARI**

### **TYT EDEBİYAT**

1C 2A 3C 4E 5C 6E 7B 8D 9B 10A 11E 12C 13D 14E 15A 16C 17A 18D 19B 20D

### **AYT EDEBİYAT**

1A 2C 3A 4A 5D 6C 7A 8B 9A 10C 11C 12B 13A 14E 15B 16E 17C 18D 19A 20D

### **TYT MATEMATİK**

1A 2B 3E 4D 5C 6A 7A 8E 9C 10B 11D 12E 13C 14A 15B 16A 17E 18D 19E 20A

### **İLERİ MATEMATİK**

1B 2C 3E 4D 5D 6B 7A 8A 9C 10E 11D 12C 13A 14C 15D 16D 17E 18B 19C 20A

### **TARİH**

1B 2A 3D 4A 5C 6C 7B 8E 9B 10C 11A 12E 13D 14A 15B 16E 17D 18C 19A 20B

### **DİN KÜLTÜRÜ VE AHLAK BİLGİSİ**

1C 2B 3E 4B 5A 6D 7C 8D 9A 10B 11A 12E 13D 14A 15B 16A 17D 18C 19B 20C

### **BİYOLOJİ**

1C 2A 3A 4C 5C 6A 7C 8D 9E 10E 11A 12B 13C 14B 15D 16E 17D 18D 19B 20C

### **Çalışmada Emeli Geçen Öğretmenlerimiz**

Lise Koordinatörü İl Milli Eğitim Müdür Yardımcısı

**Zekeriya BATUR**

Matematik Öğretmeni

**Sercan BEŞTAŞ**

Biyoloji Öğretmeni

**Aylin AVCIOĞLU**

Tarih Öğretmeni

**İzzet EKİNCİ**

Edebiyat Öğretmeni

**Çetin YAVUZ**

DKAB Öğretmeni

**Ömer Muharrem GÜZEL**

Edebiyat Öğretmeni

**Ekrem YILDIRIM**

Bilişim Öğretmeni

**Bayram ÇİFTÇİ**

Bu çalışma Siirt İl Milli Eğitim Müdürlüğü

Öğretmenleri tarafından hazırlanmıştır. Emeklerinden dolayı teşekkür ederiz...