

11. Sınıf

HAFTALIK ÖDEV

17-21 MAYIS



Siirt
İL MİLLÎ EĞİTİM MÜDÜRLÜĞÜ

www.sirt.meb.gov.tr

[Instagram](https://www.instagram.com/siirtmem) [Facebook](https://www.facebook.com/siirtmem) [Twitter](https://www.twitter.com/siirtmem)

1. Tanzimat şiiriyle ilgili olarak aşağıdakilerden hangisi yanlıştır?

- A) Divan edebiyatı nazım biçimleri kullanılmıştır.
- B) Romantizmin etkisi görülür.
- C) Şiirin konusu genişletilmiştir.
- D) Şiir düzyazıya yaklaştırılmıştır.
- E) Bütün güzelliğine önem verilmiştir.

2. Aşağıdaki cümlelerin hangisinde bilgi yanlışı vardır?

- A) Namık Kemal hem roman hem oyun yazmıştır.
- B) Ahmet Mithat Efendi, romanlarında olayların akışını keser.
- C) Ziya Paşa, Batı eserlerinden çeviriler yapmıştır.
- D) Ahmet Vefik Paşa daha çok romantizmin etkisinde kalmıştır.
- E) Şinasi, edebiyatımızda yeniliklerin öncüsü olmuştur.

3. Edebiyatımızda ilk tarihi roman denemesi olarak —, ilk tarihi roman ise — kabul edilir.

Yukarıdaki cümlede boş bırakılan yerlere sırasıyla aşağıdaki eserlerden hangileri getirilmelidir?

- A) Yeniçeriler, Cezmi
- B) Araba Sevdası, İntibah
- C) Paris'te Bir Türk, Cezmi
- D) Karabibik, Yeniçeriler
- E) Cezmi, Zehra

4. Servet-i Fünun edebiyatının oluşmasında etkili olan sanatçı, yeniliğin savunucusudur. Eserlerini sanat sanat içindir, anlayışıyla yazmıştır. "Her güzel şey şiirdir." anlayışıyla şiirin konusunu genişletmiştir. Kafiye anlayışından dolayı Muallim Naci ile aralarında tartışma olmuştur.

Yukarıda sözü edilen sanatçı aşağıdakilerden hangisidir?

- A) Hüseyin Rahmi Gürpınar
- B) Ahmet Mithat Efendi
- C) Abdülhak Hamit Tarhan
- D) Recaizade Mahmut Ekrem
- E) Sami Paşazade Sezai

5. Şiirlerinde Divan edebiyatı nazım şekillerini kullanmıştır. Ancak Divan edebiyatının önemli ilkelerinden olan göz için uyak anlayışına karşı çıkmıştır. Şiirlerini aruz ölçüsüyle yazmıştır. Bir ara heceyi de denemiştir. Oğlu Nejat'ın ölümü onu derinden sarsmıştır. Bunun üzerine, şiirlerinde elem ve hüznü ağır basmaktadır.

Yukarıdaki parçada tanıtılan sanatçı aşağıdakilerden hangisidir?

- A) Tevfik Fikret
- B) Recaizade Mahmut Ekrem
- C) Nabizade Nazım
- D) Abdülhak Hamit Tarhan
- E) Namık Kemal

6. Aşağıdakilerden hangisi II. Dönem Tanzimat sanatçılarının gazete çıkarmamalarının bir nedenidir?

- A) Bu dönem sanatçılarının içlerine kapanık olmaları
- B) Birçok savaşa tanık olmaları
- C) Yönetimin baskıcı olması
- D) Gazetenin rağbet görmemesi
- E) Gazeteyle yapmak istediklerini tiyatroyla yapmaları

7. Aşağıdakilerin hangisi, Şinasi'nin yazınıımızdaki öncülüklerinden biri değildir?

- A) Çağdaş Türk düzyazısının temellerini atması
- B) Noktalama işaretlerini kullanmaya başlaması
- C) Dilin sadeleşmesi için bilinçli bir çaba harcaması
- D) İlk yerli tiyatro oyununu sergilemesi
- E) Doğu'nun "tevekkül felsefesi" yerine, yapıtlarında, akli egemen kılmaya çalışması

8. Tanzimat dönemi tiyatrosuyla ilgili aşağıdaki yargılardan hangisi yanlıştır?

- A) Birinci dönemde, halkı eğitime araçlarından biri sayılmıştır.
- B) Komedilerde klasisizmin, dramlarda romantizmin etkisi görülür.
- C) İkinci dönemde, okunmak için yazılmaya başlanmıştır.
- D) Geleneksel Türk tiyatrosunun birikiminden de yararlanılmıştır.
- E) İkinci dönemde, yabancı tiyatro topluluklarının gösterileriyle canlılık kazanmıştır.

I. Yapıtlar, genellikle, duygusal ve acıklı konular üzerine kurulmuştur.

II. İlk ürünlerinde meddah hikâyelerinin etkisi görülür.

III. Betimlemelerin işlevi yoktur, bunlar süs olarak kullanılmıştır.

IV. Tüm yapıtların da sanatçılar kendilerini gizlemiş, olayın gerçekliğini anlatmaya çalışmışlardır.

V. Roman, bireyi eğitime ve toplumu düzeltmenin bir aracı olarak görülmüştür.

9. Bu cümlelerin hangisinde, Tanzimat edebiyatının ilk dönemindeki hikâye ve roman türleriyle ilgili bilgi yanlışı vardır?

- A) I B) II C) III D) IV E) V

10. Ziya Paşa ile ilgili olarak aşağıdakilerden hangisi söylenemez?

- A) Düşüncelerinde karşıtlık vardır.
- B)) Birçok şiirini hece ölçüsüyle yazmıştır.
- C) Batı eserlerinden çeviriler yapmıştır.
- D) Bazı beyitleri atasözleri gibi dillerde dolaşmaktadır.
- E) Kullandığı dil dönemine göre sadedir.

11. Aşağıdaki beyitlerden hangisi Tanzimat dönemine ait olabilir?

- A) Gök mü nibadır letafette ya ruhsârın senin
Lâle mi hoştur taravette ya didarın senin
- B) Çıkarmak etseler tenden çekip peykânın ol
servin
Çıkan olsun dil-i mecruh peykân olmasın Ya Rab
- C) Hor bakman ger gönül çok olsa tığ-i aşktan
Kim cünun gülzârının bunlar gül-i handanıdır.
- D) Ne gam pür âteş-i hevi olsa da gavga-yı hürriyet
Kaçar mı merd olan bir can için meydan
gayretten
- E) İçelim lâl-i müzâbı saçalım cür'aları
Yakalım zerk u riya deyrini viran idelüm

12. Aşağıdakilerin hangisinde bir bilgi yanlış vardır?

- A) Recaizade Mahmut Ekrem şiirlerinde romantizmin etkisindedir.
- B) Abdülhak Hamit Tarhan kimi tiyatrolarında hece ölçüsü kullanmıştır.
- C) Sergüzeşt romanında cariye bir kızın başından geçenler anlatılmaktadır.
- D) Namık Kemal, Fransız sanatçı Victor Hugo'dan etkilenmiştir.
- E) Şemsettin Sami, ilk polisiye romanı yazmıştır.

13. Aşağıdaki cümlelerden hangisinde, yazım yanlış vardır?

- A) Bundan sonra eleştircilerin işi daha da artacak, daha da zorlaşacak.
- B) Her kuşak, bir önceki kuşaktan bazı şeyleri öğrenecek.
- C) Ne var ki birtakım kimseler eleştiriye hâlâ ciddiye almamaktadır.
- D) Eleştirmen, düşüncelerini açıkça bildirdiği ölçü de ilgi görecektir.
- E) Bu konuda eleştirmenin de haklı olduğunu belirtebiliriz.

14. Aşağıdaki cümlelerin hangisinde, altı çizili sözün yazımı yanlıştır?

- A) Bir Afrika ülkesine sözelimi Tunus'a gidebiliriz.
- B) Kapıdan bekleyen görevli birden bire bağırmaya başladı.
- C) Çevresindekilere saçma sapan hikayeler uydururdu.
- D) Sınav sırasında, kesinlikle kuralları göz ardı etmeyin.
- E) Çocuklar, odanın içini altüst etmişlerdi.

15. Deneme; roman, hikaye ve tiyatrodan daha ilginç bir türdür.

Aşağıdakilerden hangisinde noktalı virgül (;) bu cümledeki görevine benzer biçimde kullanılmıştır?

- A) O gün oldukça ince giyinmiştik; yağmurda ıslanınca hastalandık.
- B) Babam, Murat'a; Ahmet'e, İrfan'a güvendiği kadar güvenmiyordu.
- C) Sen söylüyorsun, o söylüyor; ama kimse bildiğinden şaşmıyor.
- D) Serdar, Özgür, Yavuz A grubunu; Selin, Burcu, Dilara B grubunu oluşturdular.
- E) Gamze anlatıyor, Gizem dinliyor; fakat Gizem anlatınca Gamze dinlemiyor.

16. Aşağıdakilerden hangisinde ilk sözcükten sonraki virgölün kaldırılması cümlelerin anlamında değişiklik ya da karışıklığa neden olmaz?

- A) Nöbetçi, komutanı görünce duruşunu düzeltti.
- B) Çocuk, odasını düzenlemeyi öğrenmelidir.
- C) Hasta, çocuğunun nerede olduğunu öğrenmek istiyordu.
- D) Tren, kavşağı geçer geçmez birden durdu.
- E) Zavallı, çocuğun kendine yardım edebileceğini sanıyordu.

17. Edebi eserleri tek tek inceleyen araştırmacı, edebiyat tarihini yazarken, sosyoloji ve antropolojiyi de göz önünde bulundurur.

Bu cümlelerin öge dizilişi aşağıdakilerden hangisidir?

- A) Özne – Zarf tümleci – Dolaylı tümleş – Yüklem
- B) Nesne – Özne – Zarf tümleci – Yüklem
- C) Özne – Zarf tümleci – Nesne – Yüklem
- D) Dolaylı tümleş – Özne – Nesne – Yüklem
- E) Zarf tümleci – Nesne – Özne – Yüklem

18. Bu kuramlar edebi metni inceleyebilmek için metotlar izlememiz gerektiğini hatırlatır.

Bu cümlelerin öğeleri aşağıdakilerden hangisinde verilmiştir?

- A) Özne – Dolaylı Tümleş – Nesne – Yüklem
- B) Özne – Nesne – Yüklem
- C) Zarf tümleci – Özne – Dolaylı tümleş – Yüklem
- D) Dolaylı tümleş – Özne – Nesne – Yüklem
- E) Nesne – Zarf tümleci – Yüklem

19. Artık kitap seçerken ince eleyip sık dokuyorum. Belki doğru bir şey değil bu yaptığım. Ama ne çare, gönlüm böyle istiyor. İnce söz avlama merakım yüzünden çoğu kitabın mumu sönuveriyor elimde. Altını çizecek, cazibesine şapka çıkartacak cümleler bulamayınca kanım bir türlü kaynamıyor o kitaba. Konuşmalar da öyle. Ne televizyon kanallarındaki açikoturumlar, söyleşiler, ne radyo programları ne de başka sohbetler... Sarmıyor hiçbirisi konuşmanın ortasına hoş düşecek bir ince söze tesadüf etmedikçe.

Yukarıdaki parçaya göre yazarın kitap seçerken titiz davranmasının sebebi aşağıdakilerden hangisidir?

- A) Kitapların eskisi kadar güzel yazılmadığını düşünmesi
- B) Okumaya değer kitapların günümüzde çok az olması
- C) Her kitapta altı çizilebilecek, etkili bir söz bulmaya çalışması
- D) Televizyon ve radyo programlarındaki sohbetlerin kitaplardan daha faydalı olması
- E) Kitapların bir bölümünü okuduktan sonra kitaptan sıkılması.

20. Bir insanı sevmeye değer bulabilmemiz için onun ulaşılması güç olanı simgelemesi gerekir. Sevgi bir olanaksızlık, umutsuzluk ilişkisi olduğu sürece anlam taşır. Bunun dışında nesnel olarak, kendi başına ve uzun süreli bir derinliği yoktur. O, elde etme çabasını inatla sürdürdüğümüzde var olabilir ancak. Yakınımızda duran, kolayca ulaşabileceğimiz bir kimse ateşleyemez ruhumuzu.

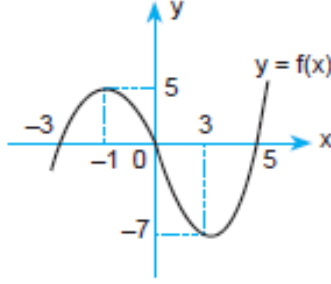
Bu parçada vurgulanmak istenen düşünce aşağıdakilerden hangisidir?

- A) İnsanlar hep yakınlarında olan kişileri severler
- B) Sevgi, ulaşılması zor olan insanlar sevildiğinde anlam kazanır.
- C) İnsanlar kendilerinden uzakta olanları daha çok severler.
- D) Sevginin ortaya çıkması her zaman çok zor olur.
- E) Ulaşılması kolay olan insanlar hiçbir zaman ilgi çekmezler.

1)

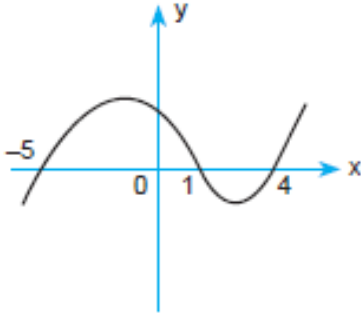
Yanda $y = f(x)$ fonksiyonu-
na ait grafik verilmiştir.

$g(x) = f(x - 2) + 1$ oldu-
ğuna göre, $g(-1) + g(5)$
toplamı kaçtır?



- A) -7 B) -6 C) -5 D) -4 E) -3

2)

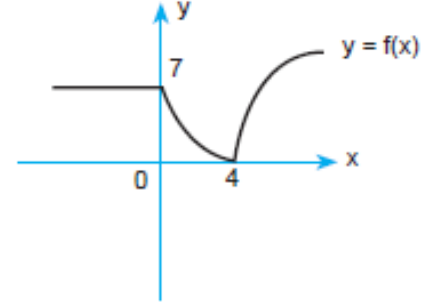


Yukarıda $y = f(x)$ fonksiyonunun grafiği verilmiştir.

Buna göre, aşağıdakilerden hangisi yanlıştır?

- A) $f(-10) < 0$ B) $f(-1) > 0$
C) $f(0) = 0$ D) $f(2) < 0$
E) $f(1) = f(4)$

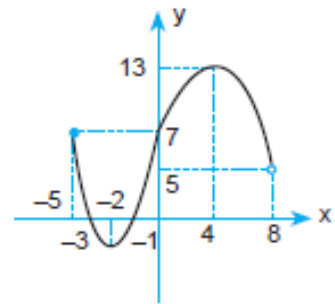
3)



Yukarıda grafiği verilen $y = f(x)$ fonksiyonu için
aşağıdakilerden hangisi yanlıştır?

- A) $f(x) = 10$ un iki farklı kökü vardır.
B) $f(-3) = f(-1)$
C) $0 \leq x \leq 4$ aralığında azalandır.
D) $4 \leq x$ aralığında artandır.
E) En küçük değeri 0 dir.

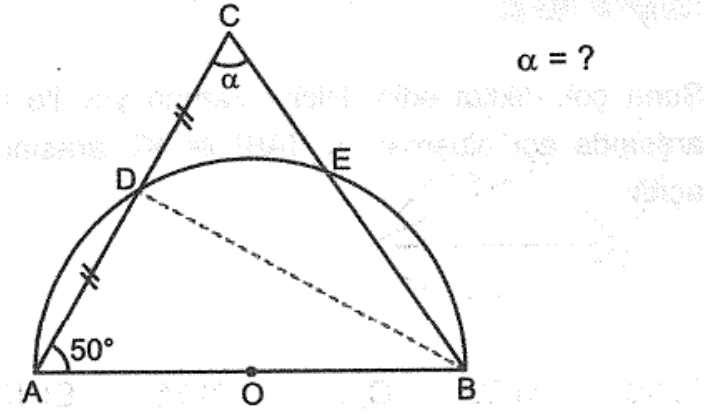
4)



$f: [-5, 8) \rightarrow \mathbb{R}$ tanımlı $y = f(x)$ fonksiyonu için aşağı-
dakilerden hangisi yanlıştır?

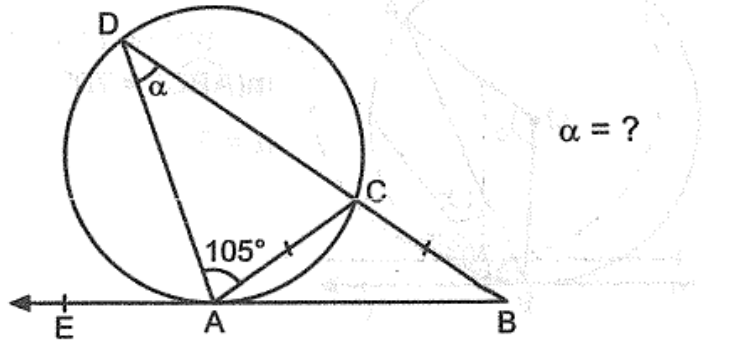
- A) $x = -2$ için fonksiyon en küçük değerleri alır.
B) Fonksiyonun alabileceği en büyük değer 13 tür.
C) $[-2, 4]$ aralığında fonksiyon artandır.
D) Fonksiyonun değerinin 6 olduğu üç nokta var.
E) $f(5) < f(6)$ dır.

5)



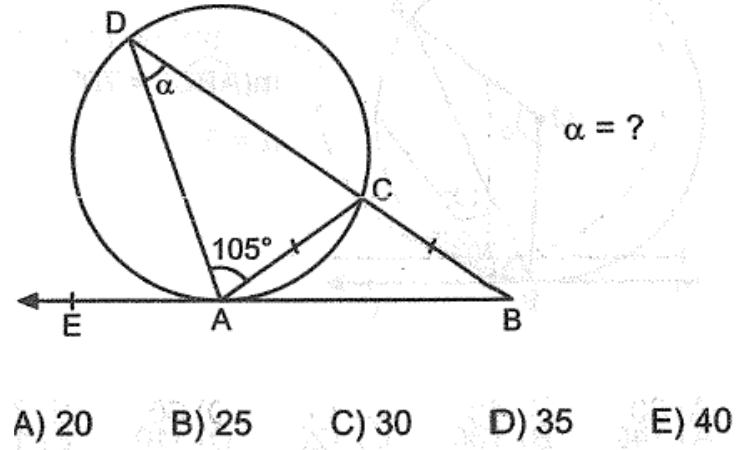
- A) 25 B) 30 C) 40 D) 50 E) 60

6)



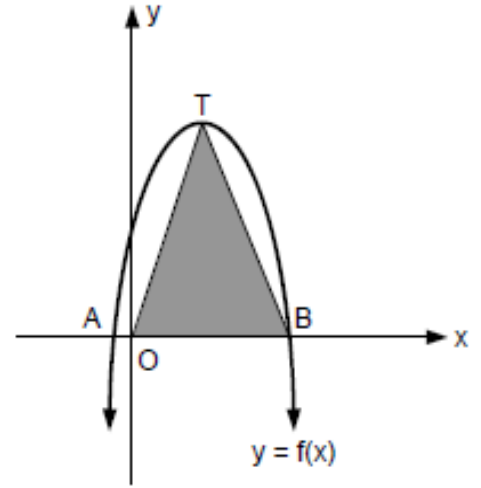
- A) 20 B) 25 C) 30 D) 35 E) 40

7)



- A) 20 B) 25 C) 30 D) 35 E) 40

8)



Analitik düzlemde $y = -\frac{5}{8}(x+1)(x-7)$ parabolünün grafiği verilmiştir.

T tepe noktası ve O noktası orijin olduğuna göre, Alan(OTB) kaç br^2 dir?

- A) 21 B) 26 C) 28 D) 32 E) 35

9)

$$y = x^2 + 3x + m + 1$$

parabolüyle $y = x$ doğrusu iki farklı noktada kesişmektedir.

Buna göre, m 'nin çözüm aralığı aşağıdakilerden hangisidir?

- A) $(-\infty, -2)$ B) $(0, 2)$ C) $(-2, \infty)$
D) $(-\infty, 0)$ E) $(0, \infty)$

10)

$$y = x^2 + (m^2 - 25)x + m - 2$$

parabolünün tepe noktası y ekseninin üzerinde ve negatif tarafında olduğuna göre, m kaçtır?

- A) 5 B) 3 C) -1 D) -3 E) -5

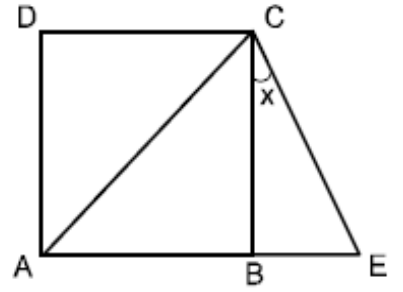
11)

$$\frac{2 \sin x - \cos x}{3 \cos x} = 1 \text{ ise, } \tan x \text{ nedir?}$$

- A) $\frac{1}{2}$ B) $\frac{1}{3}$ C) 1 D) 2 E) 3

12)

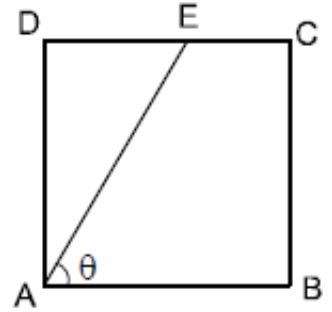
Şekilde
ABCD kare
 $|AC| = |AE|$ ise,
 $\tan x$ nedir?



- A) $\sqrt{2}$ B) $2\sqrt{2}$ C) $\sqrt{2} - 1$
D) $\sqrt{2} + 1$ E) $\sqrt{2} + 2$

13)

Şekilde
ABCD kare,
 $|DE| = 3 \cdot |EC|$ ise,
 $\tan \theta$ nedir?



- A) $\frac{1}{3}$ B) $\frac{2}{3}$ C) $\frac{3}{4}$ D) $\frac{4}{3}$ E) $\frac{1}{2}$

14)

$f: \mathbb{R} \rightarrow \mathbb{R}$ olmak üzere,

$$f(x) = (a - 2)x^2 + (a + 1)x + 2b - 8$$

fonksiyonu tek fonksiyon olduğuna göre, $a + b$ toplamı kaçtır?

- A) 6 B) 7 C) 8 D) 9 E) 10

15)

$$\frac{(1-x^2)^{99} \cdot (x^2-4)^{206}}{(x^2+x-2)^{101}} \geq 0$$

eşitsizliğin çözüm kümesi aşağıdakilerden hangisidir?

- A) $(-2, -1] \cup \{2\}$ B) $[-1, 1) \cup \{2\}$
 C) $(-1, 2] \cup \{2\}$ D) $(-2, 2]$
 E) $[-1, 2] - \{1\}$

16)

$$\frac{mx-m+3}{x^2+1} > -m$$

eşitsizliği $\forall x \in \mathbb{R}$ için sağlandığına göre, m nin değer aralığı aşağıdakilerden hangisidir?

- A) $(0, \infty)$ B) $(-12, 0)$ C) $(0, 12)$
 D) $(12, \infty)$ E) $(-12, 12)$

17)

$$\sqrt{2x+3} + 2\sqrt{x^2+3x-4} < 2$$

eşitsizliğini sağlayan kaç farklı x tam sayısı vardır?

- A) 0 B) 1 C) 2 D) 3 E) 4

18)

$$\left(\frac{\sqrt{4-x}}{2-\sqrt{x+6}} \right)^{x^2-5x-14} = 1$$

denkleminin çözüm kümesi aşağıdakilerden hangisidir?

- A) $\{3\}$ B) $\{-2, 3\}$ C) $\{-5, 7\}$
 D) $\{-5, -2, 7\}$ E) $\{-5, -2, 3, 7\}$

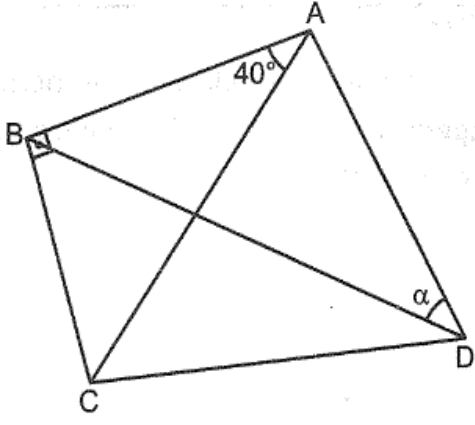
19)

$$y = x^2 - 3mx + m + 4$$

ifadesi $\forall x \in \mathbb{R}$ için 4 ten büyük olduğuna göre, m nin alabileceği en geniş değer aralığı aşağıdakilerden hangisidir?

- A) $(0, 3)$ B) $\left(0, \frac{4}{9}\right)$ C) $[0, 3)$
 D) $\left(\frac{4}{9}, 3\right)$ E) $\left(-4, \frac{4}{9}\right)$

20)



ABCD kırıřler
dörtgeni
 $\alpha = ?$

- A) 20 B) 30 C) 40 D) 50 E) 60

1)

Bilgi: Birbirinden farklı iki asal sayının çarpımı biçiminde yazılabilen doğal sayılara yarı asal sayı denir.

Buna göre, aşağıdakilerden hangisi yarı asal sayı değildir?

- A) 15 B) 22 C) 26 D) 51 E) 63

2)

- $\textcircled{a} \longrightarrow \textcircled{b}$: a dan b ye kadar olan tam sayıların toplamıdır.
- $\textcircled{a} \dashrightarrow \textcircled{b}$: a dan b ye kadar olan çift sayıların toplamıdır.
- $\textcircled{a} \rightsquigarrow \textcircled{b}$: a dan b ye kadar olan tek sayıların toplamıdır.

Buna göre,

$$\textcircled{1} \longrightarrow \textcircled{10} + \textcircled{2} \rightsquigarrow \textcircled{11} + \textcircled{-11} \longrightarrow \textcircled{12}$$

toplamının değeri kaçtır?

- A) 75 B) 76 C) 77 D) 78 E) 79

3)

$\bigcirc, \triangle, \square, \pentagon$ sembolleri sıfırdan ve birbirinden farklı birer rakamdır.

Bu sembollerle,

$$\bigcirc \triangle \square, \pentagon \square \triangle, \triangle \pentagon \square$$

biçiminde üç basamaklı doğal sayılar oluşturuluyor.

Oluşturulan bu sayılardan ikisi 637, 357 olduğuna göre, diğer sayı kaçtır?

- A) 375 B) 376 C) 536 D) 537 E) 573

4)

Ardışık pozitif tamsayıların küplerinin toplamı,

$$1^3 + 2^3 + 3^3 + \dots + n^3 = \left[\frac{n.(n+1)}{2} \right]^2$$

formülü ile hesaplanır.

Buna göre,

$$5^3 + 6^3 + 7^3 + 8^3 + 9^3 + 10^3$$

toplamının değeri kaçtır?

- A) 2800 B) 2925 C) 3025
D) 3100 E) 3125

5)

a, b ve c tam sayılar olmak üzere,

$\triangle a$: "a dan büyük en küçük tam sayı"

$\bigcirc b$: "b den küçük en büyük tam sayı"

$\square c$: "c den büyük olmayan en büyük çift tam sayı"

olarak tanımlanıyor.

Buna göre,

$$\triangle 11 + \square 20$$

toplamının sonucu kaçtır?

A) 27 B) 28 C) 29 D) 30 E) 31

6)

Rasyonel sayıların sıralanışı ile ilgili aşağıdaki bilgiler verilmiştir.

- Payları eşit olan iki pozitif kesirden paydası küçük olan büyüktür.
- Negatif kesirler sıralanırken önce pozitive göre düşünülür sonra da sıralamının tam tersi alınır.

Buna göre,

$$a = -\frac{3}{4}, b = -\frac{30}{41} \text{ ve } c = -\frac{300}{401}$$

sayılarının sıralanışı aşağıdakilerden hangisidir?

- A) $a < b < c$ B) $b < c < a$
 C) $c < b < a$ D) $a < c < b$
 E) $c < a < b$

7)

p ve q birbirinden farklı asal rakamları için,

$$p^a = q^b$$

$$p^c = q^d$$

olduğuna göre, $\frac{a}{c} = \frac{b}{d}$ dir.

$$5^a = 4$$

$$2^b = 125$$

olduğuna göre, a.b kaçtır?

A) 2 B) 3 C) 4 D) 5 E) 6

8)

Bilgi: p bir asal sayı iken $2p + 1$ sayısı da asal ise p ye Sophie Germain asalı denir.

Buna göre, aşağıdakilerden hangisi Sophie Germain asalı değildir?

A) 11 B) 23 C) 29 D) 31 E) 41

9)

Temel dört işlem (+, −, x, ÷) den ikisi ● ve ▲ sembolleriyle gösteriliyor.

$$(4 \bullet 2) \blacktriangle 3 = 5$$

$$(4 \blacktriangle 2) \bullet 3 = 2$$

olduğuna göre,

$$(25 \bullet 5) \blacktriangle (9 \bullet 3)$$

işleminin sonucu kaçtır?

- A) 8 B) 15 C) 26 D) 30 E) 42

10)

Üç basamaklı üç sayının toplamı,

$$\begin{array}{r} p00 \\ r r 0 \\ + s s s \\ \hline 1717 \end{array}$$

olduğuna göre, p kaçtır?

- A) 5 B) 6 C) 7 D) 8 E) 9

11)

a, b ve c birer tam sayıdır.

$$\frac{a.b + 7}{4} = c$$

olduğuna göre, aşağıdakilerden hangisi doğrudur?

- I. a çifttir. II. b çifttir. III. c çifttir.
IV. a-c tektir. V. a ve b tektir.

12)

a ve b doğal sayıdır.

$$a + b = 17$$

olduğuna göre, aşağıdakilerden hangisi daima doğrudur?

- I. a tek sayıdır.
II. b çift sayıdır.
III. a-b çift sayıdır.
IV. a en az 1 olabilir.
V. a-b en az 16 olabilir.

13)

- I. $x - 3$
II. $3x$
III. $2x + 3$
IV. $4x - 6$
V. $x^2 + x$

x tam sayı olmak üzere, verilenlerden kaç tanesi kesinlikle çift sayıdır?

- A)1 B)2 C)3 D)4 E)5

14)

Rakamları farklı iki basamaklı üç farklı doğal sayının toplamı 239 dur.

Buna göre, bu sayıların en küçüğü en az kaçtır?

- A)42 B)43 C)44 D)45 E)46

15)

$$\frac{a - 2b}{3b - 15} = 0$$

olduğuna göre, a hangi değeri alamaz?

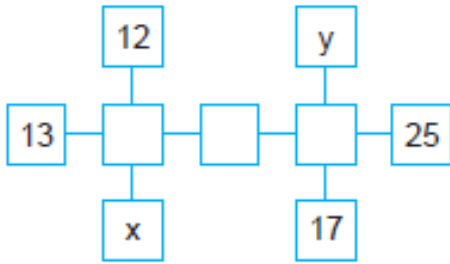
- A)9 B)10 C)11 D)12 E)13

16)

Yatay veya düşey durumlu olarak sıralanmış kutulardaki sayıların ardışık farkları eşittir. Örneğin,



Aşağıda bu kurala uygun bir sistem verilmiştir.



Buna göre, y – x farkı kaçtır?

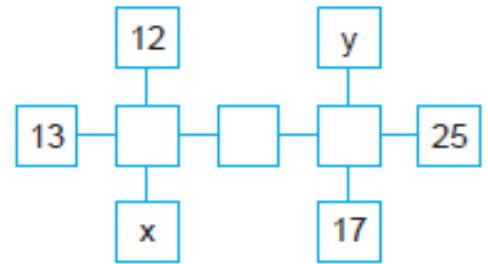
- A) 6 B) 7 C) 8 D) 9 E) 10

17)

Yatay veya düşey durumlu olarak sıralanmış kutulardaki sayıların ardışık farkları eşittir. Örneğin,



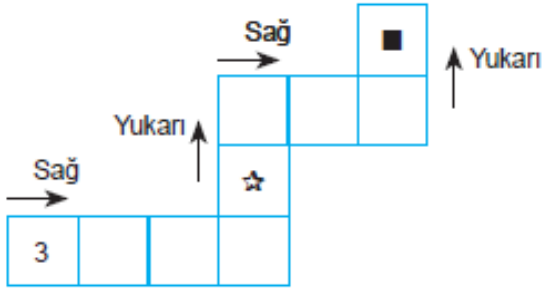
Aşağıda bu kurala uygun bir sistem verilmiştir.



Buna göre, y – x farkı kaçtır?

- A) 6 B) 7 C) 8 D) 9 E) 10

18)



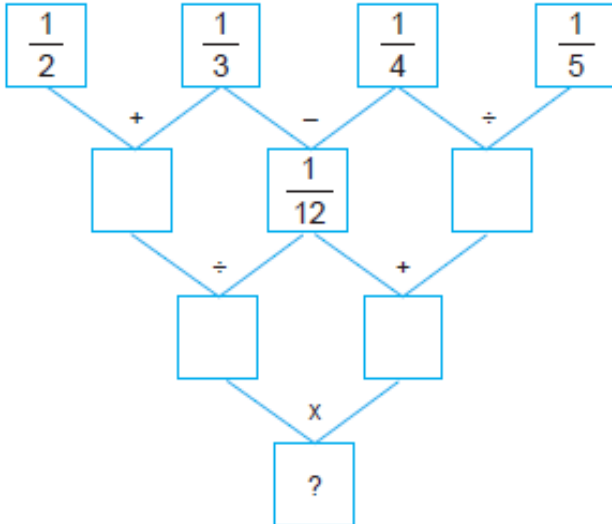
Yukarıdaki sistemde sayılar kutulara, sağa doğru bir önceki sayının 3 katının 1 fazlası, yukarı doğru ise 1 eksiğinin $\frac{1}{3}$ ü kurallarıyla yazılmaktadır.

Buna göre, ☆ + ■ toplamı kaçtır?

- A) 20 B) 41 C) 52 D) 62 E) 125

19)

Aşağıdaki işlem şemasında, Toplama (+), Çıkarma (-), Çarpma (x) ve Bölme (÷) işlemleri kullanılmıştır.



Buna göre, ? yerine aşağıdakilerden hangisi gelmelidir?

- A) $\frac{10}{3}$ B) $\frac{15}{2}$ C) 8 D) $\frac{40}{3}$ E) 9

20)

n sıfırdan farklı gerçek sayısı için,

$$1 - \frac{1}{1 - \frac{1}{1 - \frac{1}{n}}} = n \text{ olduğuna göre,}$$

$$1 - \frac{1}{1 - \frac{1}{1 - \frac{5}{7}}} \text{ işleminin sonucu nedir?}$$

- A) $\frac{2}{7}$ B) $\frac{5}{7}$ C) 1 D) $\frac{7}{5}$ E) 2

1- 1533'te imzalanan – – – ----- Antlaşması ile Avusturya Osmanlı Devleti'nin üstünlüğünü kabul etmiştir.

Paragrafta bulunan boşluğa uygun olan kelime aşağıdaki seçeneklerin hangisinde doğru olarak verilmiştir?

- A) İstanbul B) Zitvatorok C) Bucaş
D) Bahçesaray E) II. Kasırsirin

2- Avusturya ile yapılan Zitvatorok Antlaşması ile "Avusturya arşidükü protokol bakımından Osmanlı padişahına eşit sayılacaktır." Maddesi yer almaktadır.

Zitvatorok Antlaşması'ndaki bu maddeye bağlı olarak Osmanlı Devleti hakkında aşağıdaki yargılardan hangisine ulaşılabilir?

- A. Toprak kaybı yaşanmadığı
B. Askerî bir zafer kazanıldığı
C. İki devlet arasında mütekabiliyet esasının belirleyici olduğu
D. Dış politikada Avusturya ile ortak hareket edildiği
E. Avusturya'da "Arşidüklük" makamının resmen tanındığı

3- Aşağıdakilerden hangisi Osmanlı Devleti'nin XVII. yüzyılda savaştığı devletlerden biri değildir?

- A) Avusturya B) İran C) Venedik
D) Rusya E) İsveç

4- Avrupa'da merkantilizm siyaseti madene ve paraya dayalı zenginliği öne çıkartmış bu gerekçeyle iç ve dış ticarete önem verilmiştir. **Avrupa'da merkantilizm anlayışının benimsenmesi;**

- I. yeni ticaret yolların aranması,
II. ham madde ve pazar arayışının çoğalması,
III. Avrupa'da güçlü ekonomiye sahip devletlerin ortaya çıkması

gelişmelerinden hangilerine sebep olmuştur?

- A) Yalnız I. B) Yalnız II. C) I ve II.
D) I ve III. E) I, II ve III.

5- 1699'da imzalanan Karlofça Antlaşması Osmanlı Devleti açısından yeni bir dönemi ifade ediyordu.

Aşağıdakilerden hangisi Karlofça Antlaşma'sının Osmanlı Devleti üzerindeki etkilerinden biri değildir?

- A. İlk defa büyük çapta toprak kaybına uğraması
B. Konjonktürel ittifaklara yönelmesi
C. Osmanlı Devleti'nin saldırıdan savunmaya geçmesi
D. Gerileme Dönemi'nin başlaması
E. Avrupa'daki siyasi üstünlüğün korunması

6-Osmanlı veraset sisteminde değişikliğe yol açan sistem aşağıdakilerden hangisidir?

- A**-Ekber ve Erşed Sistemi **B**-Tımar Sistemi
C-Lonca Sistemi **D**-Devşirme Sistemi
E-Eyalet Sistemi

7- Avrupalı devletler; Coğrafi Keşifler, Sanayi Devrimi gibi gelişmelerle uluslararası alanda rekabet ederek dünya güç dengesine yön vermeye çalışmışlardır.

Aşağıdakilerden hangisi Avrupalı devletler arasında yaşanan rekabetin Osmanlı Devleti'ne olan etkilerinden değildir?

- A.** Şark Meselesi'nin ortaya çıkışı
B. Osmanlı Devleti'nin müttefik arayışı içine girmesi
C. Osmanlı topraklarının sömürge amaçlı işgale uğraması
D. Osmanlı Devleti'nin yalnızlık politikasını benimsemesi
E. Osmanlı topraklarının Avrupa devletlerinin pazarı haline gelmesi

8- XVII. yüzyılın sonlarından itibaren Baltık Denizi'ne, Kırım'a, Karadeniz'e ve Boğazlara hâkim olmayı dış politika haline getiren devlet aşağıdakilerden hangisidir?

- A)** Rusya **B)** Ceneviz **C)** İsveç
D) İngiltere **E)** İspanya

- 9-** I. İnebahtı Deniz Savaşı
II. Preveze Deniz Savaşı
III. Çeşme Baskını

Gelişmelerinden hangilerinin Osmanlı Devleti'nin Akdeniz'deki hâkimiyetine olumsuz etkisi olduğu savunulabilir?

- A)** Yalnız I. **B)** Yalnız II. **C)** I ve III.
D) II ve III. **E)** I, II ve III.

10- Osmanlı Devleti, Rusya ile imzaladığı Küçük Kaynarca Antlaşması ile Kırım'ın bağımsız olmasını kabul etmiş, Kırım Hanlığı'nın yalnızca dinî açıdan Osmanlı halifesine bağlı kalması benimsenmiştir. Ayrıca Rusya'ya, Karadeniz ve Akdeniz'deki Türk sularında serbest ticaret hakkı tanınmış, Fransa ile İngiltere'ye tanınan ticari ayrıcalıklar Rusya'ya da verilmiştir. Küçük Kaynarca Antlaşması'nın bu hükmüne bağlı olarak aşağıdakilerden hangisini söylemek mümkün değildir?

- A.** Karadeniz'in Türk gölü olma özelliğinin sona erdiği
B. Halifelik makamının dinsel gücünden yararlanılmak istediği
C. Rusya'nın sıcak denizlere inme siyasetinin sona erdiği
D. Rusya'nın kapitülasyonlardan yararlanmaya başladığı
E. Kırım ile olan dinî bağların korunmak istendiği

1) Yarasa, yılan, maymun, puma ve jaguar aşağıdaki biyomlardan hangisinin hayvan topluluklarıdır?

- A) Savan biyomu
- B) Çöl biyomu
- C) Dağ biyomu
- D) Yağmur ormanları biyomu
- E) İğne yapraklı orman biyomu

2) Bir akarsu yatağı boyunca, akarsuyun hangi bölümünde biyoçeşitlilik daha **fazla** olur?

- A) Kaynak B) Yukarı çığır C) Orta çığır
- D) Şelale E) Ağız

3) Aşağıdaki verilenlerden hangisi biyoçeşitliliği etkileyen paleocoğrafya faktörlerinden biridir?

- A) İnsan B) İklim C) Kıtaların kayması
- D) Kara ve denizlerin kayması E) Toprak

4) Günümüzde yaklaşık 251 milyon yıl önce başlamıştır. Dinozorlar ve ilk memeliler bu dönemde ortaya çıkmıştır.

Yukarıda verilen özellikler hangi jeolojik döneme aittir?

- A) Paleozoik B) Mezozoik C) Tersiyer
- D) Kuaterner E) Prekambrien

5) Ülke genelinde farklı etnik grupların bulunması nedeniyle uyguladıkları nüfus politikalarında önemli sorunlar yaşayan ülke aşağıdakilerden hangisidir?

- A) Hindistan B) Japonya C) Almanya
- D) Endonezya E) Rusya

6) Aşağıda verilen ülkelerden hangileri günümüzde, nüfus artış hızını yükseltme politikası uygulamaktadır?

- A) Hindistan-Almanya
- B) Çin-Japonya
- C) Japonya-İngiltere
- D) Endonezya-Hindistan
- E) İngiltere-Çin

7) Aşağıdakilerden hangisi nüfus artış hızını yükseltmeye yönelik politikalardan biri **değildir**?

- A) Çok çocuklu ailelere ekonomik destek sağlamak
- B) Doğuma bağlı izin ve hakları geliştirmek
- C) Kreşleri teşvik etmek
- D) Annelere esnek çalışma imkânı sağlamak
- E) Evlenme yaşını yükseltmek

8) Dünya genelinde olduğu gibi ülkemizde de planlı bir kalkınma için nüfusun geleceğinin bilinmesi gerekmektedir. Bu amaçla nüfusun gelecekteki durumu ortaya konulmaya çalışılmaktadır. Bu çalışmalara **nüfus projeksiyonları** denir.

Türkiye ile ilgili yapılan, 2023 yılı nüfus projeksiyonuna göre aşağıda verilen illerin hangisi çocuk nüfusun çok olacağı il beş ilden biridir?

- A) Siirt B) Bursa C) Isparta
D) Malatya E) Van

9) Dünyadaki şehirler etki alanlarına göre yerel, bölgesel ve küresel etkiye sahip şehirler diye gruplandırılır.

Aşağıdaki şehirlerden hangisi bölgesel etkiye sahiptir?

- A) Paris B) Madrid C) New York
D) Tokyo E) Londra

10) Şehirler fonksiyonlarına göre gruplara ayrılmaktadır. **Aşağıda verilen şehir-fonksiyon eşleştirmelerinden hangisi yanlıştır?**

- A) Zonguldak-Maden şehri
B) Antalya-Turizm şehri
C) Siirt-Ticaret şehri
D) Ankara-İdari şehir
E) İzmir-Liman şehri

11) Toroslar, Canik dağları, Ege ve Güney Marmara'da görülen göçebe çoban çadırlarından oluşan yerleşim birimi aşağıdakilerden hangisidir?

- A) Ağıl B) Divan C) Yayla
D) Kom E) Oba

12) Aşağıda verilenlerden hangisi üretim dağıtım ve tüketimi etkileyen beşeri faktörlerden biri değildir?

- A) Nüfus B) Teknoloji C) Su kaynakları
D) Yönetim şekli E) İhtiyaçlar

13) **Aşağıdakilerden hangisi tükenmeyen doğal kaynaklardan biridir?**

- A) Petrol B) Dalga C) Linyit
D) Doğal gaz E) Madenler

14) Ülkelerden bazılarının doğal kaynakları yetersizdir fakat teknolojileri gelişmiştir. **Aşağıdaki ülkelerden hangisi buna örnektir?**

- A) İngiltere B) Rusya C) Almanya
D) ABD E) Türkiye

15) Temel besin maddelerinden olan buğday büyüme döneminde suya, olgunlaşma döneminde kuraklığa ve sıcaklığa ihtiyaç duyar. **Bu nedenle aşağıda verilen şehirlerin hangisinde yetiştirilemez?**

- A) Burdur B) Ankara C) İzmir
D) Rize E) Konya

16) Türkiye’de pamuk üretiminde birinci sırada yer alan il aşağıdakilerden hangisidir ?

- A) Şanlıurfa B) Aydın C) Hatay
D) Diyarbakır E) Iğdır

17) Aşağıda verilen tarım ürünlerinden hangisinin üretimi devlet denetiminde **değildir**?

- A) Tütün B) Pirinç C) Kenevir
D) Haşhaş E) Ayçiçeği

18) Türkiye’de en çok beslenen hayvan türü aşağıdakilerden **hangisidir**?

- A) Kıl keçisi B) Tiftik keçisi C) Koyun
D) Sığır E) Manda

19) Türkiye maden çeşitliliği bakımından zengin bir ülkedir. Fethiye, Köyceğiz, Guleman ve Kop dağında bulunan ve önemli bir ihraç ürünümüz olan maden aşağıdakilerden hangisidir?

- A) Demir B) Bakır C) Krom
D) Bor E) Mermer

20) I.Mezapotamya-İndus ve Ganj nehirleri

II.Mısır-Nil nehri

III. Hint-Fırat ve Dicle nehirleri

IV. Çin-Sarıırmak ve Gökırmak

Medeniyetler akarsu kenarlarında kurulmuştur. Yukarıda medeniyet ve kurulduğu akarsu eşleştirilmiştir. **Bu eşleştirmelerden hangileri yanlıştır?**

- A) I ve II B) II ve III C) III ve IV
D) II ve IV E) I ve III

1. MÖ 6.yy-MS 2.yy arasında doğa filozoflarının açıklamalarında varlığı düzenleyen maddesel ilke (ilk neden) hangi kavramla ifade edilmiştir?
A) Töz B) Değişim C) Madde
D) Oluş E) Arkhe
2. Aşağıdakilerden hangisi Antik Çağ (MÖ 6.yy-MS 2.yy) dönemi filozoflarından biri değildir?
A) Hegel B) Demokritos
C) Anaksagoras D) Anaksimenes
E) Herakleitos
3. Antik Yunan filozoflarından olan Herakleitos “Aynı ırmağa iki kez giremezsin.” sözüyle aşağıdakilerden hangisini vurgulamıştır?
A) Hiçbir şeyin var olmadığını
B) Varlığın sürekli bir değişim içinde olduğu
C) Varlığın yokluktan meydana geldi
D) Varlığın durağan olduğu
E) Var olan şeylerin algılanamayacağını
4. Aşağıdakilerden hangisi Protagoras’ın “İnsan her şeyin ölçüsüdür.” sözüyle örtüşmemektedir?
A) Annesinin yaptığı yemeği ev ahalisinin beğenmesine karşın Murat’ın tuzsuz bulması
B) Kimya dersinde yaptıkları deney sonucu öğrencilerin suyun yüz derecede kaynadığını tespit etmeleri
C) Çiçek’in izlediği filmi arkadaşına nazaran çok beğenmesi
D) Ayşe’nin mor dediği elbiseye annesinin mavi demesi üzerine renk konusunda uzlaşamamaları
E) Bazı insanların hoşuna giden parfüm kokusunu bazılarının beğenmemesi.
5. Aristoteles’in görüşlerine göre insanın toplumsal yaşamdaki refahı neye bağlıdır?
A) Güç ve İktidar
B) Cömertlik
C) Bilgelik
D) İyi Yönetim
E) Tutumluluk
6. Ahlakın kaynağı mutluluktur ve mutluluğa iyi ideasına ulaşmaya çalışmakla varılır. Platon’a göre iyi ideasına aşağıdakilerden hangisiyle ulaşılır?
A) Erdemli Olmak C) İyi Olmak D) Dürüst Olmak
B) Cömert Olmak E) Tutarlı Olmak
7. Platon’un “Devlet” adlı eserindeki görüşleri dikkate alındığında devleti yönetenlerin bilgili, akıllı ve adil olması gerekir. Buna göre **aşağıdakilerden hangisi bu düşüncenin gerçekleşmesinin koşuludur?**
A) Topluluğun yöneticiye itaat etmesi
B) İnsanın siyasal yaşama uyumu
C) Yöneticilerin filozof olması
D) Bireylerin adaletli yetişmesi
E) İnsanların seçkin bir zümre tarafından yönetilmesi

8. MS 8.yy-MS 15.yy arasındaki dönemi kapsayan ve Hristiyanlığın öğretilmesi için okullaşma hareketinin gerçekleştiği Hristiyan felsefesi dönemi aşağıdakilerden hangisidir?

- A) Rönesans Dönem
- B) Apoloji
- C) Reform Dönemi
- D) Gelişim Dönemi
- E) Skolastik Düşünce

9. Ustanın biri ormanda gezerken yaşlı bir ağaca rastlar. Ağacın dallarına keser, toplayarak atölyesine götürür. Dalları yontar ve şekil verir. Sonunda bir sandık yapar. Metinde geçen “usta” ve “sandık” kavramları Aristoteles’in aşağıda verilen hangi nedenleriyle sırasıyla karşılık gelmektedir?

- A) Manevi neden-Formel neden
- B) Formel neden-Ereksel neden
- C) Ereksel neden-Fail neden
- D) Fail neden-Formel neden
- E) Manevi neden-Maddi neden

10.“MS 2.yy-15.yy felsefesi bir dine inananların, bir peygamber etrafında toplananların felsefesi olarak karşımıza çıkar. Bu durum söz konusu felsefenin orta çağ kültürünü, içindeki yerini ve içeriğini belirlemede çok etkili olur.” Parçaya göre, MS 2.yy-15.yy felsefesinin şekillenmesinde aşağıdakilerden hangisi belirleyici olmuştur?

- A) Eleştirel düşünce
- B) İnanç Esasları
- C) Siyasal Etkileşim
- D) Kültürel etkileşim
- E) Dini faaliyetler

11.“Akıl almaz (saçma) olduğu için inanıyorum.” yargısında bulunan Hristiyan düşünürü Tertullian neyi vurgulamıştır?

- A) İncanın önemsizliğini
- B) İyi olmanın önemi
- C) Aklın Yetersizliği
- D) Akıllı olmak
- E) Tanrının olmadığını bilmek

12.“Daha önceden Yunan filozofları doğayla ilgilenirken, MÖ 5.yüzyıldan itibaren Sofistler felsefenin merkezine insanı, değerleri, ahlakı ve toplumu koymuşlardır. Çünkü bu yüzyılda Yunan toplumu demokratik bir yönetim şekline kavuşmuştur.” **Buna dayanarak felsefe hakkında aşağıdaki yargılardan hangisine ulaşılabilir?**

- A) Felsefe, doğa olayları ile birlikte toplumsal olaylar üzerine de sorgulama yapar.
- B) Felsefe kendi çağının ötesinde bir düşünme biçimine sahiptir.
- C) Felsefe değerler konusunda olması gerekeni temele alan düşünme biçimidir.
- D) Felsefe temellendirmeye dayalı bir disiplindir.
- E) Felsefe, yaşanan çağın olay ve koşullarından etkilenir.

13.“Platon ünlü mağara benzetmesinde dünyadaki varlıkları, ideaların yansıyan gölgeleri olarak tasarlar. Ona göre dünyanın maddi ve bireysel varlıkları eksik, yetersiz ve olumsuz özelliklere sahip oldukları için asıl varlık olamazlar.” Buna göre idea ile ilgili aşağıdaki yargılardan hangisine ulaşamaz?

- A) Soyut bir yapıdadırlar.
- B) Bilgisine deneyim ile ulaşılır.
- C) Akıl ile ulaşılabilirler.
- D) Kusursuzdur.
- E) Gerçek varlıklardır.

14.“İnsan her şeyin ölçüsüdür.” diyen filozof Protagoras aşağıdaki düşüncelerin hangisinin temsilcisidir?

- A) Emprizm(Deneycilik)
- B) Nihilizm (Hiççilik)
- C) Sensualizm(Duyumculuk)
- D) Rölativizm(Görecelik)
- E) Septisizm(Şüphecilik)

15.“Aristoteles’e göre her şeyin orta yolu insan için iyi ve erdemli olandır. Orta yol, herhangi bir şeyin ne fazlasını ne de azını istemektir.” **Aşağıdaki atasözlerinden hangisi Aristoteles’in bu görüşüne uygundur?**

- A) Acıkan doymam, susayan kanmam sanır.
- B) Kazma elin kuyusunu, kazarlar kuyunu.
- C) Alçak yerde yatma sel alır, yüksek yerde yatma yel alır.
- D) Damdan düşen damdan düşenin hâlini bilir.
- E) Bakarsan bağ olur, bakmazsan dağ olur.

-Bilgi insana göredir.

-Doğru bilgiye ulaşmak imkânsızdır.

-Bilgiye ulaşılsa bile, başkasına aktarılamaz.

16.**Bu görüşler aşağıdaki ekollerden hangisine aittir?**

- A) Sofistler B) Rasyonalistler C) Monistler
- D) Empristler E) Analitik filozoflar

17.El Kindi yaratıcının varlığını kanıtlamak için “hudûs deliline” başvurur. Hudûs ne demektir?

- A) Ezeli olan
- B) Zorunlu varlık
- C) Sonradan Yaratılan
- D) Düzen ve uyum
- E) Kadim

18.“İnsanların zaman içinde davranışları değişse bile ahlaki değerlerinin değişmediğini, sorgulanmamış yaşamın yaşamaya değmez olduğunu ve kötülüğün bilgisizlikten kaynaklandığını düşünür.” **Verilen açıklama hangi Antik Yunan filozofuna aittir?**

- A) Descartes B) Sokrates C) Diogenes
- D) Aristoteles E) Protagoras

19.Platon ile ilgili verilenlerden hangisi **yanlıştır**?

- A) Onun yaklaşımı Emprizm olarak bilinir.
- B) Duyusal alan fenomenlerdir.
- C) Fenomenler ideaların kopyasıdır.
- D) Varlık ve bilgi anlayışını mağara benzetmesi açıklar.
- E) Değişmez gerçeklik alanı idealar dünyasıdır.

20.Aşağıdakilerden hangisi MÖ 6.yy- MS 2.yy dönemi ile ilgili bir madde değildir?

- A) Arkhe problemi
- B) Sokrates'in bilgi anlayışı
- C) Sofistlerin bilgi ve ahlak anlayışı
- D) Platon'un İdealar Kuramı
- E) Sokolastik Dönem

1-Kur'an-ı Kerim, Hz. Peygamberin bir beşer olduğunu, onun insanüstü bir varlık olarak görülmemesi gerektiğini, ancak onun sıradan bir insan da olmadığını, vahiy aldığını ve insanlar için güzel bir örnek olduğunu bizlere ifade eder. Bu parçanın anlamca en yakın olduğu ayet aşağıdakilerden **hangisidir?**

- A) "Ve sen elbette yüce bir ahlak üzeresin." (Kalem , 50. ayet)
- B) "(O'nun bildirdikleri) vahiyden başkası değildir." (Necm 4. ayet)
- C) "Ey peygamber! Rabb'inden sana indirileni tebliğ et(Mâide , 67)
- D) "Muhammed Allah'ın resulü ve peygamberlerin sonuncusudur." (Ahzâb , 40.)
- E) "De ki: Ben de ancak sizin gibi bir insanım. Fakat bana ilahınızın bir tek ilah olduğu vahyolunuyor..." (Fussilet suresi, 6. ayet)

2-"Senden önce gönderdiğimiz bütün peygamberler de şüphesiz yemek yerler, çarşıda pazarda gezerlerdi..." (Furkân suresi, 20. ayet)Bu ayette peygamberlerin hangi özelliği **vurgulanmaktadır?**

- A) Vahiy almaları
- B) Akıllı ve zeki olmaları
- C) Günaha bulaşmamaları
- D) İnsanlar arasından seçilmeleri
- E) Geçimlerini sağlamak için çalışmaları

3- Aşağıdaki ayetlerden hangisi Hz. Muhammed'in (sav.) peygamberliğini **vurgulamaktadır?**

- A) "De ki: Ben yalnızca sizin gibi bir beşerim..." (Kehf suresi, 110. ayet)
- B) "Ey peygamber! Allah'a karşı gelmekten sakın..." (Ahzâb suresi, 1. ayet)
- C) "Muhakkak ki sen de öleceksin, onlar da ölecekler." (Zümer suresi, 30. ayet)
- D) "Muhammed... Allah'ın resulü ve peygamberlerin sonuncusudur." (Ahzâb suresi, 40. ayet)
- E) "De ki: Ben size, Allah'ın hazineleri benim yanımdadır demiyorum. Ben gaybı da bilmem. Size bir meleğim de demiyorum..." (En'âm suresi, 50. ayet)

4-"Ve sen elbette yüce bir ahlak üzeresin." (Kalem suresi, 4. ayet.)

Yukarıdaki ayet, Hz. Peygamber'in (s.a.v.) hangi özelliğini daha çok ön plana **çıkarmaktadır?**

- A) Temsil özelliğini
- B) Teşri özelliğini
- C) Tebyin özelliğini
- D) Tebliğ özelliğini
- E) Ölümlü olma özelliğini

5- I. Muhammed b. İsmail Buhârî : el-Câmiu's-Sahih

II. Müslim b. Haccac el-Kuşeyrî : el-Câmiu's-Sahih

III. Ebu Davud, Süleyman b. Eş'as : es-Sünen

IV. Muhammed b. İsa et-Tirmizî : es-Sünen

V. Ahmed b. Hanbel: el-Muvatta

Yukarıdaki eser ve yazar eşleştirmelerinden hangisi **yanlıştır**?

A) I B) II C) III D) IV E) V

6- Kütüb-ü Sitte yazarlarından olmayanı işaretleyiniz

A) Buhârî B) Darimi C) Tirmizi
D) Ebu Dâvûd E) Nesâî

7- Peygamberimizin bir kişi tarafından yapılan bir davranışı onaylaması veya ses çıkarmaması sünnetin hangi **çeşididir**?

A) Sitte B) Kavli C) Fiili
D) Sözlü E) Takriri

8- Kelime anlamı güzel örnek demektir. Hz. Muhammed'in bizler için güzel bir örnek olması anlamına gelen kelime aşağıdakilerden **hangisidir**?

A) Sadaka-i Cariye
B) Sıdk-ı Kelam
C) Üsve-i Hasene
D) Hatemü-n Nebiyyin
E) Fıkh-ül Ekber

9- Aşağıdakilerden hangisi **Kütüb-ü Tis'a dandır**?

A) Sünen_i Nesai
B) Sahih-i Müslim
C) Sünen-i Darimi
D) Sahih-i Buhari
E) Sünen-i Tirmizi

10- Aşağıdaki ayetlerden hangisinde Hz. Peygamberin farklı bir yönü **vurgulanmaktadır**?

A) "Ey Muhammed! Eğer yüz çevirirlerse, artık sana düşen açık bir tebliğden ibarettir." (Nahl suresi, 82. ayet)
B) "Peygamberin üzerine düşen ancak tebliğdir. Allah sizin açıkladığınızı da, gizlediğinizi de bilir." (Maide suresi, 99. ayet)
C) "Ant olsun ki Resulullah sizin için, Allah'a ve ahiret gününe kavuşmayı umanlar ve Allah'ı çok zikredenler için güzel bir örnektir." (Ahzâb suresi, 21. ayet)
D) "Ey Peygamber! Rabbinden sana indirileni tebliğ et. Eğer bunu yapmazsan onun verdiği peygamberlik görevini yerine getirmemiş olursun..." (Maide suresi, 67. ayet)
E) "Eğer siz yalanlarsanız bilin ki, sizden önce geçen birtakım ümmetler de yalanlamışlardı. Peygambere düşen apaçık tebliğden başka bir şey değildir." (Ankebut suresi, 18. ayet)

11- Peygamber olarak seçilmiş insanların bir takım sıfatları vardır. Aşağıdakilerden hangisi bu sıfatlar arasında **yer almaz**?

A) Doğruluk B) Fitrat C) Fetanet
D) Emanet E) İsmet

12- Ant olsun ki, sizden Allah'a ve Ahiret Günü'ne kavuşmayı uman ve Allah'ı çokça ananlar için, Allah'ın Rasul'ünde iyi bir örnek vardır.(Ahzab 21)

...Peygamber onlara iyiliği emredip kötülükten sakındıracak, temiz ve yararlı şeyleri onlara helal kılıp pis ve zararlı şeyleri onlara haram kılar...(A'raf 157)

Yukarıdaki iki ayette Hz.Muhammed'e peygamberlik görevinin yüklemiş olduğu sorumluluklardan hangi ikisine işaret eder?

- A) A)Tebliğ ve Temsil
- B) Tebyin ve Teşri
- C) C)Tebliğ ve Teşri
- D) Temsil ve Teşri
- E) Tebliğ ve Tebyin

13-İslam Dininde Teşri yetkisiaittir.

Yukarıdaki cümleye uygun kelime aşağıdakilerden hangisidir?

- A) Peygambere ve halifelere
- B) Sahabeler ve Halifelere
- C) Allah'a ve Peygambere
- D) Veli kullara ve Peygambere
- E) Sahabelere ve veli kullara

14-Aşağıdakilerden hangisi cennetin isimlerinden biri değildir?

- A)Firdevs B) Adn C) Huld D) Naim E) Hutame

15- I. Ölüm yeni bir hayatın başlangıcıdır.

II. Ölüm bir son değil, yeni bir âleme geçişin ilk adımıdır.

III. Ölüm, peygamberler dışındaki tüm canlılar için söz konusudur.

IV. Ölüm, dünya hayatının kaçınılmaz bir gerçeğidir.

V. Ölüm hem dünyada hem de ahirette söz konusudur.

Ölümlle ilgili yukarıda verilen bilgilerden hangileri doğrudur?

- A) Sadece I
- B) I ve II
- C) I, II ve III
- D) I, II ve IV
- E) I, II, III ve V

16) "Gökleri ve yeri yaratan ve onları yaratmaktan yorulmayan Allah'ın, ölüleri diriltmeye gücünün yeteceğini görmediler mi? Evet şüphesiz O, her şeye hakkıyla gücü yetendir."(Ahkâf suresi,33.ayet) Yukarıdaki ayet, ahiret hayatının hangi aşamasını **anlatmaktadır?**

- A) Haşr B) Ba's C) Mizan
- D) Berzah E) Cennet

17-Aşağıdakilerden hangisi, hidayet kavramının anlamlarından biri değildir?

- A) Yol göstermek
- B) Doğru yola iletmek
- C) Gerçeğe ulaştırmak
- D) Uzun yaşamak
- E) Hak ve doğru olanı benimsemek

18-“Allah’ı (c.c.) görüyormuşçasına yaşamak”, aşağıdaki kavramlardan hangisiyle doğrudan ilişkilendirilebilir?

- A) İhsan B) İftar C) İmsak
D) İhlas E) İkram

19- I. İçtenlik

II. Samimi bağlılık

III. Kararlılık

IV. Gösterişsizlik

V. Saflık ve temizlik

Yukarıdakilerden kaç tanesi, ihlas kavramının anlamları içinde **yer alır?**

- A) 1 B)2 C)3 D)4 E) 5

20- “... Allah’ı görüyormuş gibi ibadet etmendir. Sen O’nu görmesen de O seni görür.” Bu hadis aşağıdaki kavramların hangisinin Hz. Peygamber tarafından yapılmış tanımıdır?

- A) Hidayet B) Takva C) İnfak D) İhsan E) İhlas

1) Hız bağıntısı $r = k \cdot [X] \cdot [Y]^2$ şeklinde olan bir tepkimeyle ilgili;

- I. Moleküleritesi 3'tür
 - II. Mekanizmalıdır
 - III. Sıcaklık artışı tepkime hızını artırır
- yargılarından hangileri **kesinlikle** doğrudur?

- A) Yalnız I B) Yalnız II C) Yalnız III
D) I ve III E) II ve III

2) Gaz fazında tek adımda gerçekleşen bir tepki menin hızı;

- I. Sıcaklığı artırmak
- II. Kap hacmini artırmak
- III. Tepkimeye giren maddelerin derişimini artırmak

işlemlerinden hangilerinin sonucunda artar?

- A) Yalnız I B) Yalnız II C) Yalnız III
D) I ve II E) I ve III

3) Ağzı açık iki özdeş kaba, aynı koşullarda, eşit kütlelerde X ve Y arı (saf) sıvıları ayrı ayrı konulmuştur. Bir süre sonra X sıvısının tamamının buharlaştığı, Y sıvısının ise bir kısmının buharlaşmadan kaldığı gözlemlenmiştir.

Buna göre X ve Y sıvıları ile ilgili aşağıdaki ifadelerden hangisi **yanlıştır**?

- A) Aynı sıcaklıkta X, Y'den uçucudur.

- B) Aynı sıcaklıkta X moleküllerinin buharlaşma hızı, Y moleküllerininkinden fazladır.
- C) X molekülleri arasındaki çekim kuvvetleri Y'ninkinden büyüktür.
- D) X'in molar buharlaşma ısısı, Y'ninkinden küçüktür.
- E) Aynı sıcaklıkta X'in buhar basıncı Y'ninkinden büyüktür.

4) Eşit mol sayılı C_2H_4 ve C_3H_8 gazları karışımını yakmak için toplam 2,4 mol O_2 gazı kullanılmaktadır.

Buna göre karışımı oluşturan gazlar toplam kaç gramdır? (C: 12 , H: 1)

- A) 21,6 B) 18,4 C) 15 D) 13,2 E) 8,4

5) Aynı ortamda bulunan aşağıdaki maddelerden hangisinin kaynama noktası en yüksektir? (1H , ^{12}C , ^{14}N , ^{16}O)

- A) H_2 B) N_2 C) O_2 D) H_2O E) CH_4

6) Periyodik cetvelin aynı grubunda bulunan X, Y ve Z metallerinin proton sayıları arasında

$Z > X > Y$ ilişkisi vardır.

Buna göre;

- I. Elektron verme isteği en fazla olan Z'dir
- II. 1. İyonlaşma enerjisi en fazla olan Y'dir
- III. Aynı ortamda erime noktaları arasında $Y > X > Z$ ilişkisi vardır

ifadelerinden hangileri doğrudur?

- A) Yalnız I B) Yalnız II C) Yalnız III
D) I ve II E) I, II ve III

7) Elektron dağılımındaki son terim $3d^3$ olan X atomuyla ilgili;

- I. Baş kuantum sayısı 3 olan orbitallerinde toplam 11 elektron vardır
- II. En büyük baş kuantum sayısı 4'tür
- III. Geçiş metalidir

yargılarından hangileri doğrudur?

- A) Yalnız I B) Yalnız II C) Yalnız III
D) I ve II E) I, II ve III

8) X: $[18\text{Ar}] 4s^1 3d^5$ Y: $[18\text{Ar}] 4s^1 3d^{10}$

Nötr X ve Y atomlarının elektron dağılımı yukarıda verilmiştir.

Buna göre X ve Y ile ilgili;

- I. Uyarılmış haldedirler
- II. Küresel simetrikler

III. Açısal momentum kuantum sayısı (l) 0 olan elektron sayıları eşittir

ifadelerinden hangileri doğrudur?

- A) Yalnız II B) Yalnız III C) I ve III
D) II ve III E) I, II ve III

9) X: $3p^5$

Y: $4s^1$

Z: $3d^2$

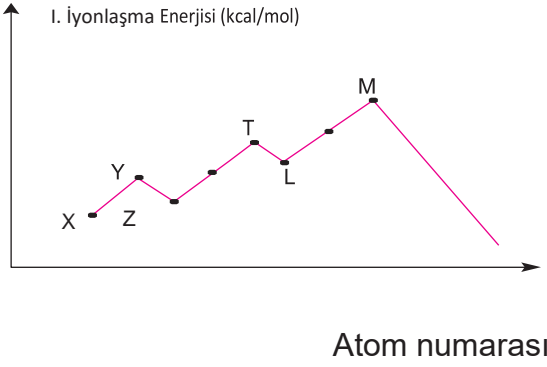
Temel hal elektron dizilimlerindeki son orbitalleri verilen X, Y ve Z atomlarıyla ilgili;

- I. X ametal, Y ve Z metaldir
- II. X ve Z aynı periyottadır
- III. Atom numaraları arasında $Z > Y > X$ ilişkisi vardır

yargılarından hangileri doğrudur?

- A) Yalnız I B) Yalnız II C) I ve II
D) I ve III E) II ve III

10)



Periyodik cetvelin 3. periyodunda bulunan bazı elementlerin birinci iyonlaşma enerjileri ile atom numaraları arasındaki ilişki yukarıdaki grafikte verilmiştir.

Buna göre aşağıdaki ifadelerden hangisi yanlıştır?

- A) T'nin atom numarası 15'dir.
- B) M, 8A grubundadır.
- C) X ile Y s blok elementleridir.
- D) Y'nin I. iyonlaşma enerjisinin Z'ninkinden büyük olmasının sebebi Y'nin küresel simetrik olmasıdır.
- E) Y ile T aralarında kararlı YT bileşiğini yaparlar.

11) X, Y ve Z elementleriyle ilgili;

- X ve Y aynı periyottadır
- Y ve Z aynı gruptadır
- X'in elektron ilgisi, Z'nin atom çapı en büyüktür bilgileri veriliyor.

Buna göre X, Y ve Z'nin atom numaraları arasındaki ilişki aşağıdakilerden hangisinde doğru verilmiştir?

- A) $X > Y > Z$ B) $Y > X > Z$ C) $Z > X > Y$
- D) $X > Z > Y$ E) $Y > Z > X$

12) Temel hal elektron dağılımı $3d^5$ ile biten X atomu ile ilgili;

- I. En büyük baş kuantum sayısı 3'tür
 - II. Atom numarası 25'dir
 - III. Küresel simetrikdir
- yargılarından hangileri kesinlikle doğrudur?

- A) Yalnız I B) Yalnız II C) Yalnız III
- D) I ve II E) I ve III

13) Manyetik kuantum sayısı (m_l) değeri +2 olan bir elektron;

- I. s II. p III. d IV. f

orbitallerinden hangilerinde bulunabilir?

- A) I ve II B) II ve III C) I ve IV
- D) III ve IV E) II, III ve IV

14)



Çözünme denklemi yukarıda verilen X katısı ile ilgili;

I. Sıcaklık arttıkça çözünürlüğü düşer

II. Sıcaklık arttıkça çözünme hızı azalır

III. Doymamış sulu çözeltisine aynı sıcaklıkta bir miktar daha X katısı atılıp karıştırılırsa çözünürlüğü artar

ifadelerinden hangileri doğrudur?

- A) Yalnız I B) Yalnız III C) I ve II
D) I ve III E) I, II ve III

15) I. Katının temas yüzeyini artırma

II. Karıştırma

III. Sıcaklığı artırma

Yukarıdakilerden hangileri bir katının sudaki çözünme hızını artırır?

- A) Yalnız II B) I ve II C) I ve III
D) II ve III E) I, II ve III

16) 0,3 M 600 mL $CaBr_2$ çözeltisi üzerine 4 gram katı $CaBr_2$ tuzu ilave edilip tamamen çözülüyor.

Çözeltiye 200 mL daha saf su eklendiğinde $CaBr_2$ derişimi kaç Molur? (Ca: 40 , Br: 80)

- A) 0,01 B) 0,25 C) 0,4 D) 0,5 E) 1

17) Aynı ortamda hazırlanan aşağıdaki çözeltilerden hangisinin donma noktası en düşüktür?

- A) 1 M $C_6H_{12}O_6$
B) 0,8 M NaCl
C) 0,4 M $Al_2(SO_4)_3$
D) 0,2 M $CaBr_2$
E) 0,1 M $FeSO_4$

18) Aşağıdaki maddelerden 1'er mol alınıp 1 litrelik sulu çözeltiler hazırlanıyor.

Oluşan çözeltilerden hangisinin aynı ortamda kaynamaya başlama sıcaklığı en yüksek olur?

- A) $NaNO_3$ B) $CaCl_2$ C) $C_6H_{12}O_6$
D) K_3PO_4 E) $Ba(OH)_2$

19) Aşağıdaki maddelerden hangisi suda çözünürken su ile çözünen tanecik arasında iyon - dipol etkileşimi olur?

- A) HCl B) KNO_3 C) CH_3COOH
D) $C_6H_{12}O_6$ E) OF_2

20) 19 gram XCl_2 tuzuyla hazırlanan 400 mL sulu çözeltideki Cl^- iyon derişimi 1 M'dir.

Buna göre X'in atom kütlesi kaçtır? (Cl: 35,5)

- A) 24 B) 38 C) 56 D) 80 E) 95

1.

Aşağıda birbirleriyle eklem yapan bazı kemikler numaralandırılarak verilmiştir.

- I. Omur kemiği - Omur kemiği
- II. Alın kemiği - Şakak kemiği
- III. Kürek kemiği - Pazu kemiği

Bu kemiklerin arasındaki eklemler, hareket yeteneklerine göre çoktan aza doğru nasıl sıralanabilir?

- A) III - II - I B) III - I - II C) I - III - II
D) I - II - III E) II - I - III

2.

Aşağıdakilerin hangisinde kaslarla ilgili yapı ve tanım eşleştirilmesi yanlış olarak verilmiştir?

	Yapı	Tanım
A)	Aktin	Kasın kasılıp gevşemeyi sağlayan iki proteininden ince olanı
B)	Sarkomer	Çizgili kasta iki Z çizgisi arasında kalan kasılma birimi
C)	I bandı	Miyofibrillerin yapısındaki aktin iplikçiklerinin bulunduğu açık renkli bant
D)	A bandı	Çizgili kasın bir miyozin boyuna karşılık gelen bölümü
E)	H bölgesi	Miyozin iplikçiklerinin birbirine tutunduğu yer

3.

Havers kanallarıyla ilgili olarak;

- I. Sıkı kemiklerde bulunur.
 - II. İçleri kırmızı kemik iliğiyle doludur.
 - III. Kemik hücrelerine besin ve oksijen sağlar.
- açıklamalarından hangileri doğrudur?**

- A) Yalnız I B) Yalnız II C) I ve III
D) II ve III E) I, II ve III

4.

İnsanda hiyalin kıkırdakla ilgili olarak;

- I. Embriyo döneminde iskeleti oluşturur.
- II. Ara madde kollajen lifler içerdiğinden basınca dayanıklıdır.
- III. Ergin bireylerde kulak kepçesi ve östaki borusu gibi kısımlarda bulunur.

yargılarından hangileri doğrudur?

- A) Yalnız I B) Yalnız III C) I ve II
D) II ve III E) I, II ve III

5.

Aşağıdakilerden hangisi destek ve hareket sistemi ile ilgili hastalıklardan biri değildir?

- A) Kemik erimesi B) Varis C) Raşitizm
D) Romatizma E) Menisküs yırtığı

6.

Çizgili kasların kasılması sırasında,

- I. Glikojen
- II. Kreatin fosfat
- III. Glikoz

molekülleri enerji kaynağı olarak hangi sırada kullanılır?

- A) I - II - III B) I - III - II C) II - III - I
D) III - II - I E) III - I - II

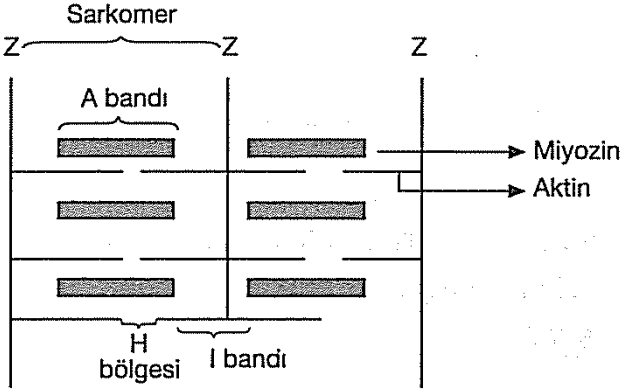
7.

Aşağıdakilerden hangisi düz kas, çizgili kas ve kalp kasının ortak özelliğidir?

- A) Otonom sinir sistemi kontrolünde çalışma
B) Hücrelerinde tek çekirdek bulundurma
C) Miyofibrilleri ile açık ve koyu bantlar oluşturma
D) Laktik asit oluşturma
E) Miyofibrilleri ile kasılıp gevşemeyi sağlama

8.

Aşağıdaki şekil bir iskelet kası lifinin mikroskopik yapısını göstermektedir.



Kayan iplikler modeline göre kasılma sırasında;

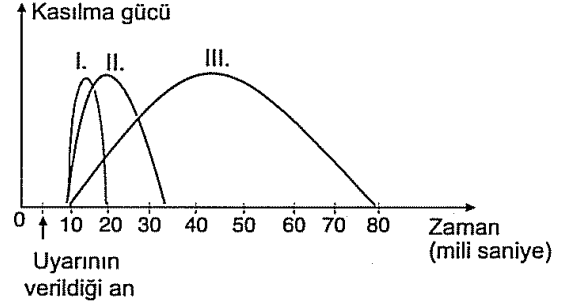
- I. A bandının daralması
- II. Sarkomerin kısalması
- III. H bölgesinin kaybolması
- IV. Aktin iplikçığının boyca kısalması
- V. I bandının daralması

olaylarından hangileri gerçekleşir?

- A) I, II ve III B) I, III ve IV C) I, IV ve V
D) II, III ve V E) II, IV ve V

9.

Aşağıdaki grafikte üç iskelet kasına aynı nitelik ve nicelikte uyarı verildiğinde gösterdikleri kasılma eğrileri verilmiştir.



I, II ve III numaralı kaslar ile ilgili olarak aşağıdakilerden hangisi söylenemez?

- A) Kasılmanın başlamasından, gevşemenin tamamlanmasına kadar geçen süre her üç kas çeşidi için farklıdır.
- B) Uyarının verildiği an ile kasılmanın başlamasına kadar geçen süre her üç kas çeşidi için de farklıdır.
- C) III numaralı kasta kasılma süresi, I ve II numaralı kaslardan daha uzundur.
- D) I numaralı kasta gevşemenin başlamasından tamamlanmasına kadar geçen süre, II ve III numaralı kaslardan daha kısadır.
- E) II numaralı kasın gevşemeyi tamamladığı sürede, III numaralı kas kasılma aşamasındadır.

10.

- I. Uyluk kemiği
- II. Kaburga kemiği
- III. Göğüs kemiği
- IV. Kaval kemiği
- V. Kürek kemiği

Yukarıdaki kemiklerin hangilerinde kırmızı kemik iliği ve sarı kemik iliği birlikte bulunur?

- A) I ve III B) I ve IV C) II ve IV
D) III ve V E) IV ve V

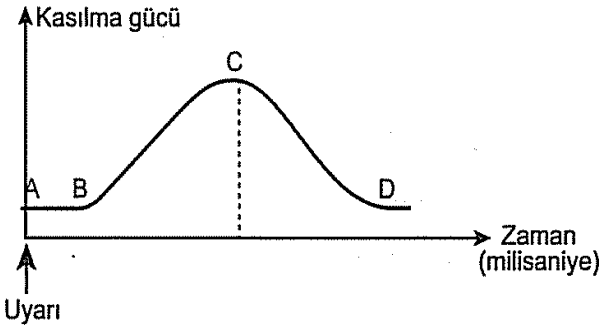
11.

Aşağıdakilerin hangisinde “tendon (kas kirişi)” adı verilen yapılar doğru olarak tanımlanmıştır?

- A) Oynar eklemlerde eklem boşluğunu saran kapsüldür.
- B) Bir kas lifindeki temel kasılma birimidir.
- C) Diz eklemının kemikleri arasında bulunan kıkırdak dokudur.
- D) Bir eklemdaki iki kemiği birbirine bağlayan bağ dokusu bantıdır.
- E) İskelet kaslarını kemiğe bağlayan lifli bağ dokusu bantıdır.

12.

Aşağıdaki grafikte uyarı alan bir iskelet kasının kasılıp eski haline geri dönmesi (kas sarsısı) gösterilmiştir.



Grafığe göre aşağıdaki hangi açıklama yanlış olur?

- A) B–C zaman aralığında I bandının boyu uzar.
- B) A–B zaman aralığı, kasın uyarılmasıyla kasılmanın başlaması arasında geçen süreyi gösterir.
- C) C–D zaman aralığında kas lifindeki iki Z çizgesi birbirine yaklaşır.
- D) B–C zaman aralığında aktin ve miyozin iplikçikleri birbirleri üzerinde kayar.
- E) C–D zaman aralığında kalsiyum iyonları, sarkoplazmik retikuluma geri pompalanır.

13.

Bir iskelet kasında gerçekleşen;

- I. kas hücresinin endoplazmik (sarkoplazmik) retikulumundan Ca^{++} iyonlarının serbest kalması,
- II. miyozin ile aktin filamentlerinin ATP kullanılarak birbiri üzerinde kayması,
- III. kas hücresinde oluşan depolarizasyonun kas hücresi zarı boyunca yayılması,
- IV. Ca^{++} iyonunun aktin filamentine bağlanmasıyla miyozinin aktine bağlanma bölgelerinin açılması,
- V. motor uç plaklarındaki nörondan sinaptik boşluğa asetilkolin salınması

olaylarının doğru sırası aşağıdakilerin hangisinde verilmiştir?

- A) I – IV – III – V – II
- B) II – V – I – III – IV
- C) III – V – I – II – IV
- D) V – II – I – IV – III
- E) V – III – I – IV – II

14.

Çizgili kasların kasılmasında aşağıda verilen moleküller enerji kaynağı olarak hangi sırada kullanılır?

- A) Glikoz – Kreatin fosfat – glikojen – ATP
- B) Kreatin fosfat – ATP – glikojen – glikoz
- C) Kreatin fosfat – glikoz – glikojen – ATP
- D) Kreatin fosfat – ATP – glikoz – glikojen
- E) ATP – Kreatin fosfat – glikoz – glikojen

15.

İnsanda kemik gelişiminde,

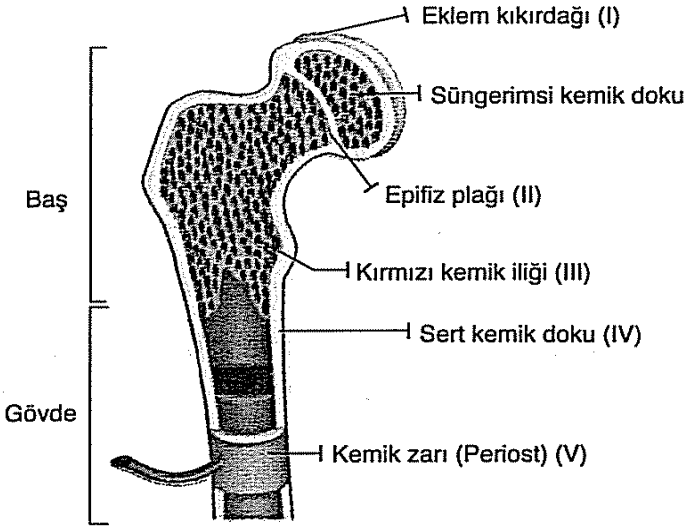
- I. Parathormon
- II. Kalsitonin
- III. Kortizol
- IV. Somatotropin (STH)

verilen hormonlardan hangileri rol oynamaz?

- A) Yalnız III
- B) I ve II
- C) II ve III
- D) III ve IV
- E) I, II ve IV

16.

Aşağıdaki şekilde uzun kemiğin yapısı gösterilmiştir.



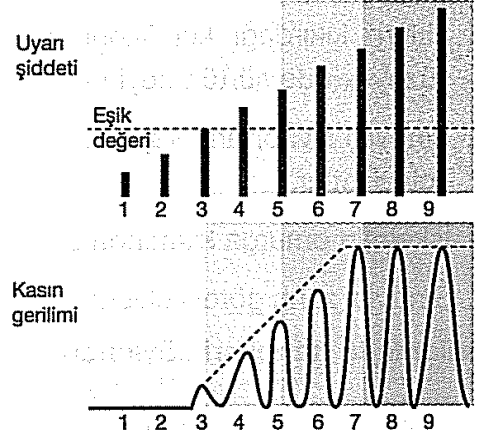
Buna göre,

- I. I no'lu kısım kemiğin boyuna büyümesini sağlar.
- II. III no'lu kısımda kan hücreleri üretilir.
- III. IV no'lu kısımda içinden sinirlerin ve damarların geçtiği kanallar bulunur.
- IV. II ve V no'lu kısımlar kemiğin enine büyümesini sağlar.

verilenlerin hangileri söylenebilir?

- A) I ve II
- B) I ve IV
- C) II ve III
- D) I, II ve III
- E) II, III ve IV

17.



Yukarıdaki şekilde bir iskelet kasında uyarının şiddetine bağlı olarak kasta meydana gelen gerilim gösterilmiştir.

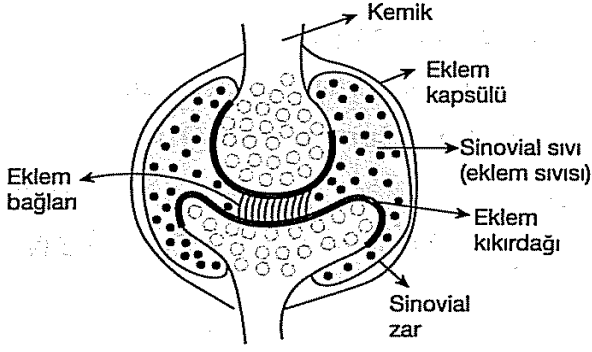
Buna göre,

- I. Uyarılan bir kas telidir.
- II. Tepki oluşması için uyarının en az eşik şiddetinde olması gereklidir.
- III. Belli bir değerden sonra uyarı şiddetinin artması kasta meydana gelen gerilimi değiştirmemiştir.

ifadelerinden hangileri söylenebilir?

- A) Yalnız I
- B) I ve II
- C) I ve III
- D) II ve III
- E) I, II ve III

18.



Yukarıdaki şekilde gösterilen eklem ile ilgili olarak,

- I. Eklem kıkırdağı kemiklerin birbirine bakan yüzeylerinde sürtünmeyi ve aşınmayı önler.
- II. Sinovial sıvı ortamı kayganlaştırarak hareketi kolaylaştırır.
- III. İskeletin omurga kısmında bulunur.
- IV. Sinovial zarın görevi eklem sıvısını üretmektir.

verilenlerin hangileri söylenebilir?

- A) I ve II B) II ve III C) II ve IV
D) III ve IV E) I, II ve IV

19.

Kalp kası ile ilgili olarak,

- I. Hücreleri bir yada iki çekirdeklidir.
- II. Enine bantlaşma görülmez.
- III. Kendi uyartısını kendi başlatabilir.
- IV. Hücreleri arasında dallanmalar görülür.

verilenlerin hangileri söylenebilir?

- A) I ve II B) II ve III C) III ve IV
D) I, III ve IV E) II, III ve IV

20.

Çizgili kaslarda,

- I. Miyofibril
- II. Miyozin iplik
- III. Kas teli
- IV. Kas demeti

Yukarıda verilen yapıların küçükten büyüğe doğru sıralanışı seçeneklerdeki hangisi gibi olur?

- A) I, II, III, IV B) IV, III, II, I
C) II, I, III, IV D) III, I, IV, II
E) I, II, IV, III

CEVAP ANAHTARI

EDEBİYAT	İLERİ MAT.	TEMEL MAT.	TARİH	COĞRAFYA	FELSEFE	DİN K.A.B	KİMYA	BİYOLOJİ
1. D	1.C	1-E	1A	1)D	1.E	1 E	1C	1B
2. D	2.C	2-C	2C	2)E	2.A	2D	2E	2E
3. A	3.A	3-E	3E	3)C	3.B	3D	3C	3C
4. D	4.E	4-B	4E	4)B	4.B	4A	4A	4C
5. B	5.D	5-D	5E	5)A	5.D	5E	5D	5B
6. C	6.B	6-D	6A	6)C	6.A	6B	6E	6C
7. D	7.C	7-E	7D	7)E	7.C	7E	7E	7E
8. E	8.E	8-D	8A	8)A	8.E	8C	8D	8D
9. D	9.A	9-A	9C	9)B	9.D	9C	9D	9B
10. B	10.E	10-A	10C	10)C	10.B	10C	10E	10B
11. D	11.D	11-E		11)E	11.C	11B	11C	11E
12. E	12.C	12-E		12)C	12.E	12D	12C	12C
13. D	13.D	13-B		13)B	13.B	13C	13D	13E
14. B	14.A	14-D		14)A	14.D	14E	14A	14E
15. B	15.A	15-B		15)D	15.C	15B	15E	15A
16. D	16.C	16-B		16)A	16.A	16B	16B	16C
17. C	17.D	17-D		17)E	17.C	17D	17C	17D
18. B	18.A	18-D		18)C	18.B	18A	18D	18E
19. C	19.B	19-D		19)C	19.A	19E	19B	19D
20. B	20.D	20-D		20)C	20.E	20D	20A	20C

Zekeriya BUTUR
İl Milli Eğitim Müdür Yard. (Lise Koordinatörü)

ÇALIŞMADA EMEĞİ GEÇEN ÖĞRETMENLERİMİZ

TAYYİBE AYKUT (ATATÜRK
ANAD. LİSESİ – MATEMATİK)

YASEMİN ÖZKOYUNCU (14
EYLÜL ANAD. LİSESİ-EDEBİYAT)

AYLİN AVCIOĞLU(SELAMİ
DEĞER ANAD. LİSESİ-BİYOLOJİ)

TARİH- TAKASBANK GÜZEL
SANATLAR LİSESİ

M.ŞİRİN BATUR(TÜRK TELEKOM
FEN LİSESİ-KİMYA)

FELSEFE-MİLLİ EGEMENLİK
ANADOLU LİSESİ

ÖMER MUHARREM
GÜZEL(SELAMİ DEĞER ANAD.
LİSESİ-DİN K.A.B)

COĞRAFYA-YAVUZ SULTAN
SELİM ANAD. LİSESİ

FİDAN ÖZTÜRK (SİİRT İBRAHİM
HAKKI K.A.İ.H.L-BİLİŞİM TEKN.