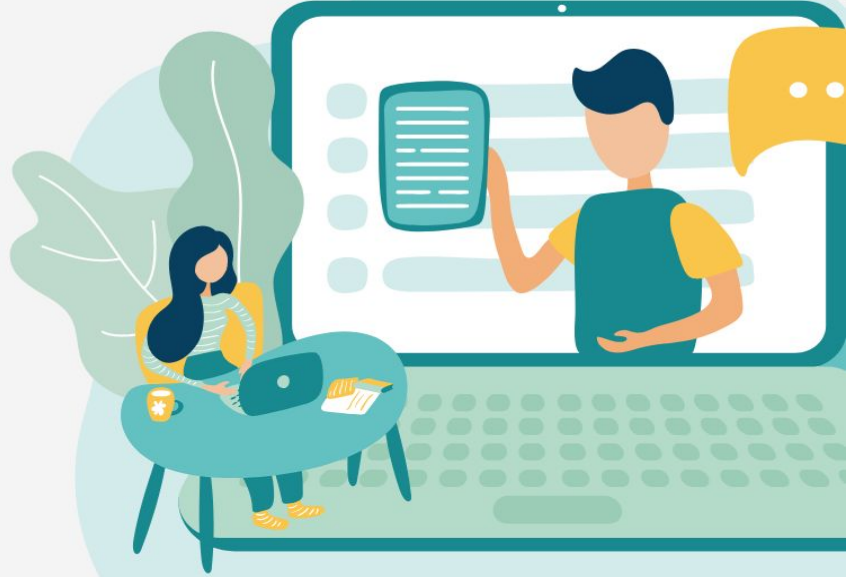


11. Sınıf

HAFTALIK ÖDEV

10-14 MAYIS



Siirt
İL MİLLÎ EĞİTİM MÜDÜRLÜĞÜ

www.
siirt.meb.gov.tr

+
/siirtmem

1. Aşağıdaki cümlelerin hangisinde bir anlatım bozukluğu vardır?

- A) Sanatçının, bir imparatorluğun çöküşünü anlattığı yapıtı raflardaki yerini aldı.
- B) Yazar, eserlerinde birtakım olayları, serüvenleri anlatmak gereği taşıyor.
- C) Eleştirmenler, yazılarını kaleme alırken kendilerinin de eleştirilebileceklerini hesaba katmıyorlar.
- D) Sanatçı, öykülerinde daha çok insan ilişkilerinin kişinin günlük yaşamı üzerindeki etkilerine yer veriyor.
- E) Şairin şiirini besleyen en büyük kaynak çocukluğunun İstanbul'udur.

2. Aşağıdaki cümlelerin hangisinde gereksiz sözcük kullanılmıştır?

- A) Pınardan su içen geyikleri seyretmek bize haz veriyordu.
- B) İzmir'den gelen misafirlere şehri memnuniyetle gezdiririm.
- C) Bu iş yerinden ayrılmamın sebebi ücrette anlaşılamamamızdandır.
- D) Başarılı yazarlara ödülleri valimiz kendisi verdi.
- E) Piknikte kabiliyetli bir öğrencimiz güzel şiirler okudu.

3. Çağdaş yazınımızda ozanlarımız, bizim dünyamıza yakın şiirler kaleme alıyorlar. Bu yolda, halk söyleyişini kullanmaya özen gösteriyorlar. Ne var ki düzyazıyla şiir yazma merakı, anlatımın yavanlaşmasına yol açıyor. Bu durum şiirin temel ilkesi olan yoğunluğu, sözdeki anlam derinliğini zedeliyor, bir başka ifadeyle şiir dokusunun ilmeklerini gevşetiyor.

Bu parçada geçen "şiir dokusunun ilmeklerini gevşetmek" sözüyle anlatılmak istenen aşağıdakilerden hangisidir?

- A) Şiirden çok düzyazıya benzemek
- B) Şiirsellikten, az sözle çok anlam ifade edebilmekten uzaklaşmak
- C) Halkın kullandığı sözcüklere şiirde yer vermek
- D) Kalıcı nitelikte şiirler kaleme alamamak
- E) Dilin zenginliklerinden yeterince yararlanamamak

4. Şiirde anlam kapalılığı konusu sanat çevrelerinde eskiden beri tartışlagelmiştir. Bu tartışmanın bir tarafındakiler, anlaşılmayan şiiri şiir saymazlar. Dizelerdeki anlam boşluklarını doldurmayı okuyucuya bırakan şairleri sert bir dille eleştirirler.

Bu parçada geçen "dizelerdeki anlam boşluklarını doldurmayı okuyucuya bırakmak" sözüyle anlatılmak istenen aşağıdakilerden hangisidir?

- A) Dizelerin birbiriyle uyumuna özen göstermemek
- B) İçerik ile söyleyişi aynı derecede önemsememek
- C) Okuyucuyu şiirin her dizesini bir bütün olarak değerlendirmeye zorlamak
- D) Şiirde, okuyucunun yorumuna açık bir tarzı benimsemek
- E) Okuyucu ile şair arasında duygusal bir bağ kurmak

5. Yazarın son kitabı, hayata tanıklık eden denemelerden oluşuyor. İnsanın iç dünyasından süzülüp hayatın somut gerçekleriyle birleşen anlatılar sözcüklere dönüşürken hayatın ve mekanın dilini alıyor. Kentler, kasabalar, dostluklar, ayrılıklar satırların arasından sıyrılarak hayatın soluğuna dönüşüyor.

Bu parçadaki "satırların arasından sıyrılarak hayatın soluğuna dönüşmek" sözüyle anlatılmak istenen aşağıdakilerden hangisidir?

- A) Kişisel düşüncelere yer vermek
- B) Anlaşılır ve akıcı bir dil kullanmak
- C) Okurda gerçeklik hissi uyandırmak
- D) Toplumsal sorunlara çözüm üretmek
- E) Topluma yönelik düşünceleri hayata geçirmek

6. Deneme, tamamen düşünce çevresinde şekillendiğinden yazar, ileri sürdüğü düşüncelere yürekten inanmalıdır.

Bu cümlede yükleme sorulacak aşağıdaki sorulardan hangisinin cevabı yoktur?

- A) Kim B) Nasıl C) Niçin D) Neye E) Ne

7. Aşağıdaki cümlelerin hangisinde herhangi bir özne yoktur?

- A) Başkalarının yapmak istediklerini öğrenmeden onlar gibi başarılı olamazsınız.
- B) Aynı konunun farklı filmlerde işlenmesinin konunun çekiciliğini azalttığına inanıyor.
- C) Şirketin niteliğine uygun bir logo tasarlanması için gece gündüz çalışıldı.
- D) Onun gibi düşünmememi, düşüncelerini doğru bulmamamı çok doğal karşılamıştı o.
- E) Bu kitapta, geliştirmiş oldukları makineler ve bunların işletim sistemleri tanıtılıyor.

8. Aşağıdaki cümlelerin hangisinde bir cümle başka bir cümlenin öznesidir?

- A) Taklit edilmek, başlangıçta, insanı gururlandırıyor ancak taklitler, zamanla imaja zarar veriyor.
- B) "Komedinin amacı, çağımız insanların kusurlarını ortaya sermektir." demiş sanatçı.
- C) Atalarımız, gök gürlemeden yağmur yağmaz diye boşuna söylememiştir.
- D) Seyirciyi etkileyen daha çok, maçın nasıl oynandığıdır, bunu ben senden duymuştum.
- E) Bize, "Deneme, omurgasını düşüncelerin oluşturduğu bir türdür." denmişti.

9. Murat Bey'in Meclise sunduğu kanun teklifinde, 1 Mayıs'ın tatil günü sayılması ve bu günün işçi bayramı olarak takvimde yer alması öngörülüyor.

Bu cümlede aşağıdakilerden hangisine uyulmamasından kaynaklanan bir yazım yanlışı vardır?

- A) Özel ada bağlı unvanların yazımı
- B) Kurum, kuruluş adlarının yazımı
- C) Birleşik kelimelerin yazımı
- D) Ay ve gün adlarının yazımı
- E) Anma ve kutlama günlerinin yazımı

10. Aşağıdaki cümlelerin hangisinde bir yazım yanlışı vardır?

- A) Mutlu olmamız biraz da hoş görü kültürü oluşturabilmemize bağlıdır.
- B) Beni kırmayıp davete katılmanıza en çok ben sevindim.
- C) Bir "hoşça kal" sözünü çok görmüş, ardına bakmadan gitmişti.
- D) Filmin alt yazılı olması filmdeki bazı sahneleri kaçırmamıza neden oldu.
- E) Pili bittiği için çalar saat çalmamış, bu yüzden işe geç kalmıştı.

11. Aşağıdaki cümlelerin hangisinde bir noktalama yanlışı yapılmıştır?

- A) Yeni çıkan yönetmeliğin 10. mad'si, sözünü ettiğiniz konuyla ilgiliydi.
- B) Masada birçok yemek vardı: karnıyarık, içli köfte, orman kebabı vb.
- C) Namık Kemal, Ahmet Mithat romantik; Tevfik Fikret ise parnasyen sanatçılardandır.
- D) Karşı sahilde mor dağları, yemyeşil ağaçları, ağaçlar arasındaki ahşap yalılar ...
- E) Abdülhak Hamit, tezat sanatını en çok kullanan sanatçılardan biridir.

12. Aşağıdaki cümlelerin hangisinde noktalama işaretlerinin kullanımlarıyla ilgili herhangi bir yanlışlık yoktur?

- A) Metinler genel olarak öğretici metinler ve sanatsal "kurmaca" metinler olarak sınıflandırılır.
- B) Yıllar önce Gülhane Parkı'ndaki hayvanat bahçesini gezdiğimde hayretler içinde kalmıştım!
- C) Yunus Emre'nin (1240? - 1320) yaşamı hakkında pek çok araştırma yapılmıştır.
- D) İstanbul Boğazı'ndaki güçlü akıntı, kimi zaman zor durumda bırakabiliyor gemileri ve küçük sandalları ...
- E) Edebi metinlerde ileti önceden belirlenmiş; kurallaştırılmış; değişmez bir gerçek değildir.

13. Şiir ve İnşa makalesi 1868'de Londra'da ---- gazetesinde yayımlanmıştır. Bu gazete, Türk milletinin siyasi haklarını korumak ve ülkeye Meşrutiyet idaresini getirmek için kurulan Yeni Osmanlılar Cemiyeti'nin Londra'da yayımladığı gazetedir.

Bu parçada boş bırakılan yere aşağıdakilerden hangisi getirilmelidir?

- A) Hürriyet
- B) Takvim-i Vakayi
- C) Tercüman-ı Ahval
- D) Ceride-i Havadis
- E) Tercüman-ı Hakikat

14. Bir kişi, bir davranışı kabul etmeden, onaylamadan da o davranışa hoşgörü gösterebilir; işin sırrı burada değil midir? Dünyada sınırsız düşünce alternatifi, sayısız yaşam biçimi vardır. Bu düşünce alternatifleri kabul etmeden de bu alternatiflerin yaşamalarına izin vermeliyiz. En iyi ne zaman hoşgörülü olmayı öğreniriz, biliyor musunuz? Kendimize hoşgörü gösterdiğimizde.

Bu parça aşağıdaki yazı türlerinden hangisine ait olabilir?

- A)Sohbet B) Eleştiri C) Biyografi D) Gezi yazısı
- E) Haber yazısı

15. Edebiyatımızda deniz temasını işleyen yazardır. Konularını Ege ve Akdeniz Bölgesi'ndeki deniz insanlarından, Ege tarihinden, Yunan efsanelerinden alan roman ve hikayeler yazmıştır. "Aganta Burina Burinata" en meşhur romanıdır.

Bu parçada sözü edilen sanatçı aşağıdakilerin hangisidir?

- A) Halikarnas Balıkcısı
- B) Rıfat Ilgaz
- C) Sait Faik Abasıyanık
- D) Tarık Buğra
- E) Peyami Safa

16. 1930'lardan sonra köylüden, işçiden söz edilmiştir. Sosyal realizm akımının etkisi vardır. Tezli romanlar yazılmıştır. Ağa-köylü çatışması, köy sorunları, zengin-fakir karşıtlığı, Anadolu coğrafyası ve insanını konu alan romanlar yazılmıştır.

Aşağıdakilerden hangisi bu tarz romanlar yazmamıştır?

- A) Samim Kocagöz
- B) Kemal Bilbaşar
- C) Orhan Pamuk
- D) Sabahattin Ali
- E) Orhan Kemal

17. Aşağıdaki yazarlardan hangisi "modernizmin esas alan" romanlar yazmamıştır?

- A) Yusuf Atılgan
- B) Oğuz Atay
- C) Sait Faik Abasıyanık
- D) Bilgi Karasu
- E) Sabahattin Ali

18. Aşağıdakilerden hangisi Halide Edip Adıvar'ın romanlarında görülen özelliklerden değildir?

- A) Fikrini yazılarına aksettirir, içinde bulunduğu dönemleri yansıtır.
- B) İlk romanlarında aşk konusunu işler, kadın psikolojisi üzerinde durur.
- C) Duygulara ve özentilere önem verir, bunu daha çok bağlı olduğu romantizm akımının etkisinde yapar.
- D) Dili dönemine göre aykırıdır ancak yapısının sağlam olması eserlerini okunur kılar.
- E) Kahramanlarının kişiliklerine, ruh yapılarına ve davranışlarına önem vererek bu özelliğiyle Türk romanında yeni bir adım atar.

19. Aşağıdakilerden hangisi "Milli Edebiyat zevk ve anlayışını sürdüren" roman için söylenemez?

- A) Anadolu'ya açılma ve Anadolu insanını anlatmaya devam edilmiştir.
- B) Halk-aydın ilişkisi, Doğu-Batı çatışması işlenmeye devam etmiştir.
- C) Atatürk ilke ve inkılapları halka benimsetilmeye çalışılmıştır.
- D) Eserler genellikle realist bir bakış açısıyla oluşturulmuştur.
- E) Peyami Safa, Ahmet Hamdi, Tarık Buğra önemli isimlerdir.

20. Aşağıdaki yazar-eser eşleştirmelerinden hangisi yanlıştır?

- A) Peyami Safa - Yalnızız
- B) Ahmet Hamdi Tanpınar - Huzur
- C) Oğuz Atay - Sessiz Ev
- D) Orhan Kemal - Baba Evi
- E) Samim Kocagöz – Kalpaklılar

1)

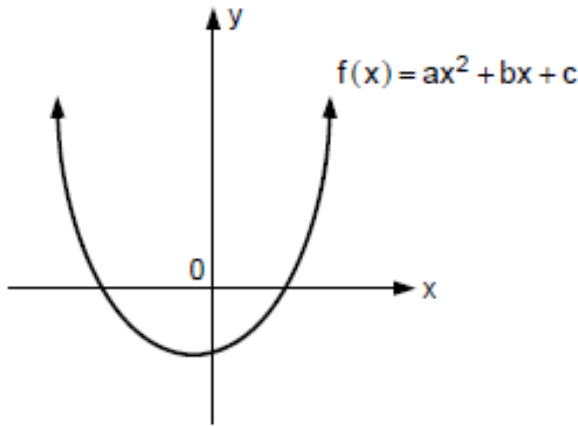
$$y = x^2 + 3x + m - 2$$

parabolü x eksenini iki farklı noktada kesmektedir.

Buna göre, m'nin alabileceği en büyük tamsayı değeri kaçtır?

- A) 2 B) 3 C) 4 D) 5 E) 6

2)



Analitik düzlemde grafiği verilen $y = f(x)$ parabolüne göre aşağıdakilerden hangisi doğrudur?

- A) $a < 0$ B) $c > 0$ C) $\Delta < 0$
D) $f\left(-\frac{b}{2a}\right) < 0$ E) $a \cdot c = 0$

3)

$$y = 2x^2 - (k - 3)x + 2k + 1$$

parabolü $A(1, 14)$ noktasından geçtiğine göre, k kaçtır?

- A) 14 B) 12 C) 10 D) 8 E) 6

4)

$$y = -x^2 - 6x + 3$$

parabolünün tepe noktası aşağıdakilerden hangisidir?

- A) $(-3, 12)$ B) $(3, -12)$ C) $(-3, 0)$
D) $(0, 3)$ E) $(-3, 15)$

5)

$$y = x^2 - (2k - 1)x + k + 3$$

parabolünün tepe noktasının apsisi 3 olduğuna göre, y eksenini kestiği noktanın ordinatı kaçtır?

- A) $\frac{13}{2}$ B) $\frac{13}{3}$ C) $\frac{7}{2}$ D) $\frac{10}{3}$ E) $\frac{5}{2}$

6)

$$y = x^2 + (2m - 1)x + 9$$

parabolünün simetri eksenini $x = -3$ doğrusu olduğuna göre, m kaçtır?

- A) $\frac{9}{2}$ B) $\frac{7}{2}$ C) 3 D) $\frac{5}{2}$ E) 2

7)

$m \in \mathbb{R}$ olmak üzere,

$$A = -m^2 - 12m + 9$$

olduğuna göre, A'nın alabileceği en büyük değer kaçtır?

- A) 45 B) 42 C) 36 D) 27 E) 18

8)

$$f(x) = 2x^2 - 16x + 1$$

fonksiyonunun alabileceği en küçük değer kaçtır?

- A) -31 B) -32 C) -33 D) -34 E) -35

9)

$$y = x^2 + 3x + m + 1$$

parabolüyle $y = x$ doğrusu iki farklı noktada kesişmektedir.

Buna göre, m'nin çözüm aralığı aşağıdakilerden hangisidir?

- A) $(-\infty, -2)$ B) $(0, 2)$ C) $(-2, \infty)$
D) $(-\infty, 0)$ E) $(0, \infty)$

10)

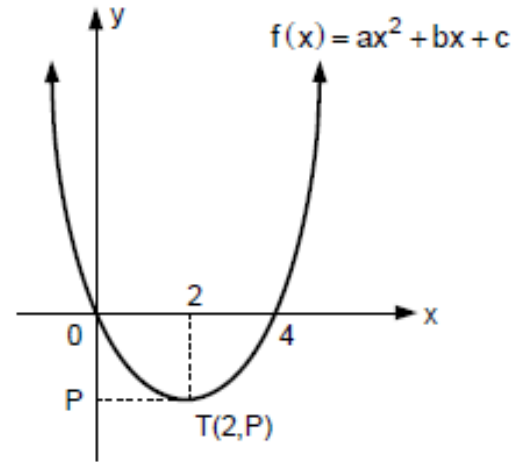
$$y = x^2 + 3x + m + 1$$

parabolüyle $y = x$ doğrusu iki farklı noktada kesişmektedir.

Buna göre, m'nin çözüm aralığı aşağıdakilerden hangisidir?

- A) $(-\infty, -2)$ B) $(0, 2)$ C) $(-2, \infty)$
D) $(-\infty, 0)$ E) $(0, \infty)$

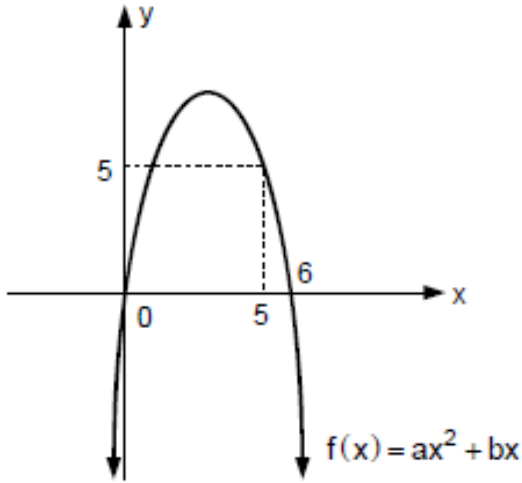
11)



Analitik düzlemde grafiği verilen $y = f(x)$ parabolü A(1, -3) ve T(2, P) noktalarından geçtiğine göre, P kaçtır?

- A) -6 B) $-\frac{11}{2}$ C) -5 D) $-\frac{9}{2}$ E) -4

12)



Analitik düzlemde grafiği verilen $y = f(x)$ parabolünde $f(7)$ kaçtır?

- A) -11 B) -10 C) -8 D) -7 E) -5

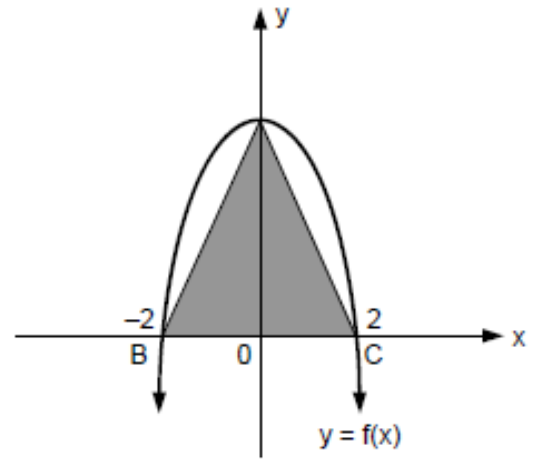
13)

$$y = x^2 + (m^2 - 25)x + m - 2$$

parabolünün tepe noktası y ekseninin üzerinde ve negatif tarafında olduğuna göre, m kaçtır?

- A) 5 B) 3 C) -1 D) -3 E) -5

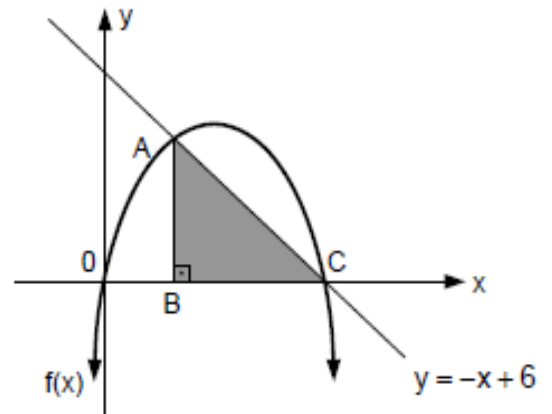
14)



Analitik düzlemde grafiği verilen $y = f(x)$ parabolü $A(1, 3)$ noktasından geçiyorsa $\text{Alan}(ABC)$ kaç br^2 dir?

- A) 12 B) 10 C) 8 D) 6 E) 4

15)

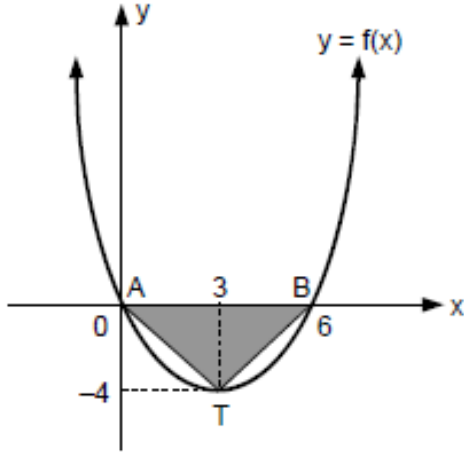


Analitik düzlemde $f(x) = 6x - x^2$ parabolü ile $y = -x + 6$ doğrusu A ve C noktalarında kesişmektedir. $[AB]$, x eksenine diktir.

Buna göre, $\text{Alan}(ABC)$ kaç br^2 dir?

- A) $\frac{16}{3}$ B) $\frac{17}{3}$ C) 6 D) $\frac{25}{4}$ E) $\frac{25}{2}$

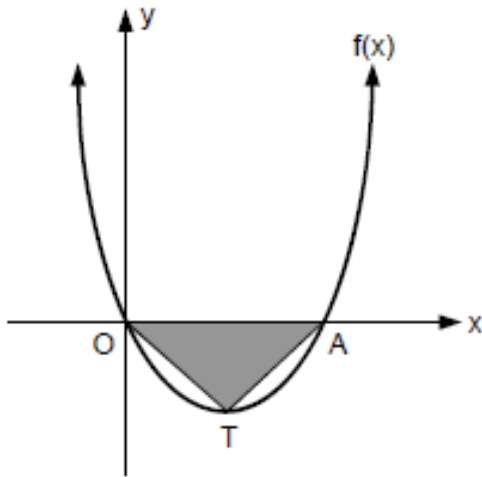
16)



Analitik düzlemde grafiği verilen $y = f(x)$ parabolünün tepe noktası $T(3, -4)$ olduğuna göre, Alan(ATB) kaç br^2 dir?

- A) 24 B) 18 C) 12 D) 8 E) 6

17)

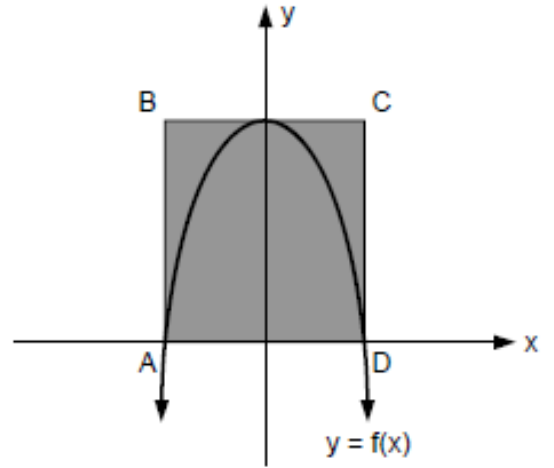


Analitik düzlemde $f(x) = x^2 - 3x$ parabolünün grafiği verilmiştir.

O noktası orijin ve T tepe noktası olduğuna göre, Alan(OAT) kaç br^2 dir?

- A) 3 B) $\frac{25}{8}$ C) $\frac{13}{4}$ D) $\frac{27}{8}$ E) $\frac{7}{2}$

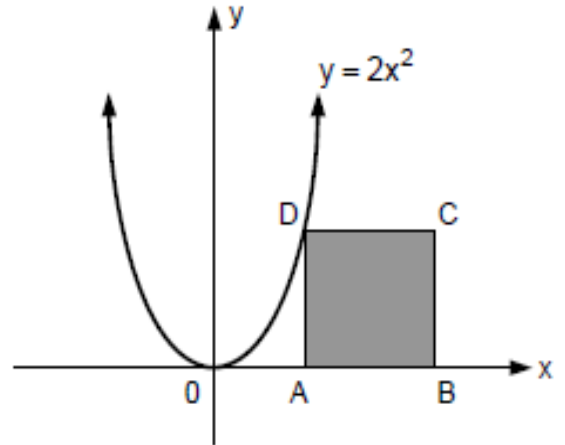
18)



Analitik düzlemde $f(x) = 9 - x^2$ parabolü verilmiştir. Buna göre, ABCD dikdörtgeninin alanı kaç br^2 dir?

- A) 81 B) 76 C) 72 D) 64 E) 54

19)



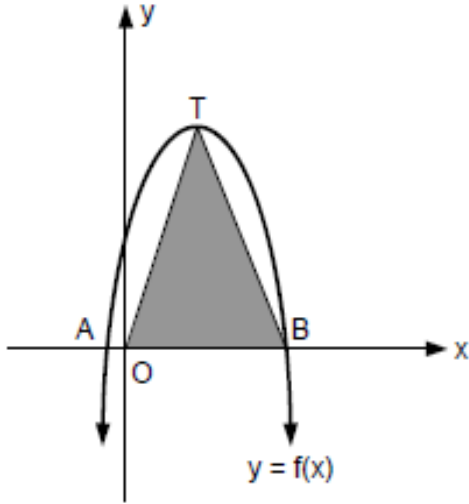
Analitik düzlemde, $y = 2x^2$ parabolü ABCD karesinin D köşesinden geçmektedir.

$\text{Çevre(ABCD)} = 72 \text{ br}$

olduğuna göre, C noktasının apsisi kaçtır?

- A) 32 B) 21 C) 18 D) 8 E) 2

20)



Analitik düzlemde $y = -\frac{5}{8}(x+1)(x-7)$ parabolünün grafiği verilmiştir.

T tepe noktası ve O noktası orijin olduğuna göre, Alan(OTB) kaç br^2 dir?

- A) 21 B) 26 C) 28 D) 32 E) 35

1)

$$A = \{3, 4, 5, 6, 7, 8, 9\}$$

kümesinin farklı a , b ve c elemanları için

$$3a + 5b - 2c$$

ifadesinin en küçük değeri kaçtır?

- A) 8 B) 9 C) 11 D) 13 E) 15

2)

A, B ve C birbirinden farklı rakamlardır.

Buna göre,

- I. $A + B + C$ 'nin en büyük değeri 24'tür.
II. $A + B + C$ 'nin en küçük değeri 6'dır.
III. $A + B + C$ toplamı 22 farklı değer alır.

ifadelerinden hangileri doğrudur?

- A) Yalnız I B) I ve II C) I ve III
D) II ve III E) I, II ve III

3)

a , b , c ve d birbirinden farklı pozitif tam sayılardır.

$$a.c + b.c = 36$$

$$c = d^2$$

olduğuna göre, a en fazla kaçtır?

- A) 2 B) 6 C) 8 D) 9 E) 18

4)

a , b ve c doğal sayılardır.

$$2a - b = c$$

olduğuna göre,

$$a + b + c$$

toplamı aşağıdakilerden hangisi olabilir?

- A) 40 B) 50 C) 60 D) 70 E) 80

5)

x ve y pozitif tam sayılardır.

$$2x + 4y < 100$$

olduğuna göre,

$$x + y$$

toplamının alabileceği en büyük değer kaçtır?

- A) 40 B) 43 C) 45 D) 48 E) 50

6)

x ve y reel sayılardır.

$$x \cdot y = 12$$

olduğuna göre,

- I. x rasyonel sayı ise y rasyonel sayı olur.
- II. x irrasyonel sayı ise y irrasyonel sayı olur.
- III. x tam sayı ise y tam sayı olur.

yargılarından hangileri kesinlikle doğrudur?

- A) Yalnız I
- B) Yalnız II
- C) I ve II
- D) II ve III
- E) I, II ve III

7)

a, b ve c tam sayıdır.

$$a \cdot b = 8$$

$$b \cdot c = 12$$

olduğuna göre,

- I. $a + b + c$ en fazla 21'dir.
- II. $a + b + c$ en az 9'dur.
- III. $a \cdot b \cdot c$ en fazla 96'dır.

ifadelerinden hangileri doğrudur?

- A) Yalnız I
- B) Yalnız II
- C) I ve II
- D) I ve III
- E) I, II ve III

8)

$$\frac{2x+1}{x-5}$$

ifadesi bir reel sayı olduğuna göre,

$$\frac{x+1}{x-2}$$

ifadesi aşağıdakilerden hangisi olamaz?

- A) -1
- B) 2
- C) 3
- D) 4
- E) 6

9)

$$[3 () 1 () 3] () [3 () 3] = 20$$

Yukarıdaki verilen ifadede () şeklinde verilen parantezlerin içine sırasıyla aşağıdaki işlemlerden hangisi gelmelidir?

- A) -, +, +, x
- B) x, +, :, x
- C) +, :, x, +
- D) +, +, x, +
- E) +, x, :, +

10)

Her x gerçek sayısı için

$$\boxed{x} = \frac{x-1}{3}$$

şeklinde tanımlanıyor.

Buna göre,

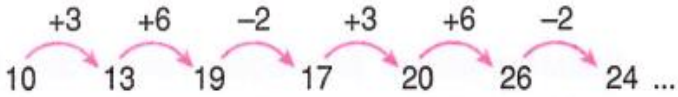
$$\boxed{3x} = \boxed{x+1} + 3$$

eşitliğini sağlayan x değeri kaçtır?

- A) 8 B) 7 C) 6 D) 5 E) 4

11)

İlk terimi 10 olan bir sayı dizisi aşağıda verilen kurala göre oluşmaktadır.

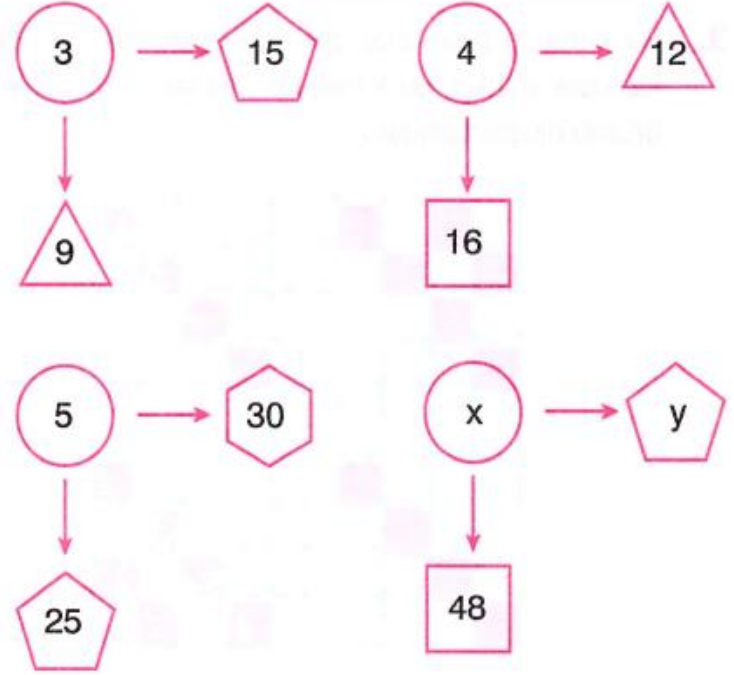


Buna göre, bu dizinin 75. terimi kaçtır?

- A) 144 B) 160 C) 179
D) 187 E) 193

12)

x ve y doğal sayılardır.



Yukarıdaki şekilde tanımlanan işleme göre,

$$x + y$$

toplamı kaçtır?

- A) 48 B) 60 C) 72 D) 80 E) 96

13)

a ve b tam sayılardır.

$$3a + 5b$$

ifadesi çift sayı olduğuna göre, aşağıdakilerden hangisi her zaman doğrudur?

- A) a.b çifttir. B) a.b tektir.
C) 2a + b tektir. D) a - b çifttir.
E) a + b tektir.

14)

a, b ve c tam sayıdır.

$$\frac{a \cdot b + 4}{2} = c$$

olduğuna göre, aşağıdakilerden hangisi doğrudur?

- A) a ve b tektir.
- B) c çifttir.
- C) a tektir.
- D) a tek ise b çifttir.
- E) a çift ise c tektir.

15)

a, b ve c reel sayılardır.

$$a^3 \cdot b^5 \cdot c > 0$$

$$a \cdot b^3 < 0$$

olduğuna göre, aşağıdakilerden hangisi her zaman negatiftir?

- A) a + b
- B) a.b + c
- C) a.b - c
- D) a.c - b
- E) a.c

16)

a ve b gerçel sayılardır.

$$a < b < 0$$

olduğuna göre,

$$\frac{3a + b}{a}$$

ifadesinin değeri aşağıdakilerden hangisi olabilir?

- A) $\frac{3}{2}$
- B) $\frac{5}{3}$
- C) $\frac{8}{3}$
- D) $\frac{22}{7}$
- E) $\frac{21}{5}$

17)

a, b ve c birbirinden farklı reel sayılardır.

Buna göre,

I. $(a - c)^2 + b^2$

II. $a + b^2 + c^3$

III. $a^2 + |b| + c^4$

ifadelerinden hangileri sıfıra eşit olabilir?

- A) Yalnız I
- B) Yalnız II
- C) I ve II
- D) II ve III
- E) I ve III

18)

$$ac + bd - ad - bc > 0$$

olduğuna göre, aşağıdakilerden hangisi kesinlikle doğrudur?

- A) $a < b$ B) $a < b$ ise $c > d$ olur
C) $a < b$ ise $c < d$ olur D) $a > d$ ise $b > c$ olur
E) $a + c > 0$

19)

a, b ve c reel sayılardır.

$$a^4 = (b - 2)^3$$

$$c^2 = (8 - b)^5$$

olduğuna göre, b nin alabileceği tam sayı değerler toplamı kaçtır?

- A) 3 B) 10 C) 20 D) 30 E) 35

20)

a, b ve c asal sayılardır.

$$a < b < c$$

$$a + b - c = -32$$

olduğuna göre,

$$c - b + a$$

ifadesinin değeri kaçtır?

- A) -32 B) -24 C) 12 D) 30 E) 36

1. Osmanlı toprak sistemi incelendiğinde sıkı bir devlet kontrolünün olduğu görülür. Toprakların çok yüksek bir kısmı devletin toprağı sayılmış ve bu toprakların mülkiyeti işleten kişiye verilmeyip sadece toprağı işleme hakkı verilirdi. Böylece merkezi otorite sağlanmış olup Avrupa'da ki gibi ayrıcalıklı bir sınıfın ortaya çıkması önlenmiş oluyordu.

Osmanlı Devletinde ki hangi uygulama ile bu anlayışın değişip seçkin bir sınıfın (ayanların) ortaya çıktığı söylenebilir?

- A) Mir'i toprak oranının yüksek tutulması
- B) Sancak usulünün sona erdirilmesi
- C) Malikane sisteminin yaygınlaşması
- D) Müsadere usulünün kaldırılması
- E) Sened-i İttifakın imzalanması

2. Balkan Devletleri, Fransız İhtilalinin yaymış olduğu milliyetçilik fikri ve Avrupalı devletlerin kışkırtmaları doğrultusunda kendi Osmanlı Devletine karşı ve aynı zamanda kendi aralarında çok taraflı bir savaşa tutuşmuşlardır .

Aşağıda verilen şıkların hangisinde balkan devlerinin I. ve II. Balkan savaşlarında savaştığı devletler bir arada verilmiştir?

- A) Avusturya ve Osmanlı
- B) Rusya ve Avusturya
- C) Yunanistan ve Bulgaristan
- D) Bulgaristan ve Avusturya
- E) Osmanlı ve Bulgaristan

3. Viyana Kongresinde, mutlak monarşilerin korunması ve statükonun korunması için her türlü tedbirin alınması kararlaştırılmıştır.

Bu kararın;

- I. Demokratik taleplerin artması
- II. Ulusçu taleplerin artması
- III. Özgürlük ve eşitlik beklentisinin yükselmesi

Durumlarından hangilerini engellemeye yönelik olduğu söylenebilir

- A) Yalnız I
- B) I ve II
- C) II ve III
- D) I ve III
- E) I,II ve III

4. Türk denizcilik tarihinde şanlı zaferler yaşanmakla birlikte XVIII. ve XIX. yüzyıla gelindiğinde birçok olumsuz olayla karşı karşıya kalınmıştır.

Aşağıdaki olaylardan hangisi denizcilik tarihinde yaşanan olumsuz olaylardan biri değildir?

- A) Çeşme Baskını
- B) İnebahtı Deniz savaşı
- C) Navarin Baskını
- D) Preveze Deniz savaşı
- E) Sinop Baskını

5. XIX. yüzyıl başlarında Avrupa'nın siyasi haritasının yeniden oluşmasına ve Avrupalı mutlak monarşik devletlerin 1815 Viyana kongresinde bir araya gelip geleneksel idare biçimlerinin korunmasına yönelik güç birliği yapmasına sebebiyet veren ülke aşağıdakilerden hangisidir?

- A) Avusturya
- B) Rusya
- C) Fransa
- D) Prusya
- E) İngiltere

6. Halifelik kurumu, Yavuz Sultan Selim'in Doğu seferi sonucunda Osmanlı'ya geçmiş ve padişahın sıfatlarından biri haline gelmiştir. Ancak Osmanlı hükümdarları uzun yıllar halifelik makamının gücünden politik olarak yararlanmayı tercih etmemişlerdir.

Osmanlı Devleti, halifelik müessesesinin siyasi gücünden ilk defa hangi olayda yararlanma yolunu tercih etmiştir?

- A) Mısır meselesinde
- B) Trablusgarp'ın işgalinde
- C) Arap İsyanları
- D) Kırım meselesinde
- E) Bosna Hersek meselesinde

7. Fransız İhtilal'inin yaydığı fikirler bütün Avrupa'ya etkilediği gibi çok uluslu bir yapıya sahip Osmanlı Devleti'ni de etkilediği görülmüştür

Aşağıdakilerden olaylardan hangisinin Fransız ihtilaliyle ilgisinin olmadığı söylenebilir?

- A) Kırımın bağımsızlığını ilan etmesi
- B) Sırbistan'ın Özerklik elde etmesi
- C) Yunanistan'ın bağımsızlığını ilan etmesi
- D) Romanya'nın bağımsızlığı ilan etmesi
- E) İttihat ve Terakki Partisinin fikriyatı

8. Rusya'nın panslavist politikası balkanlarda Osmanlı ve Avusturya'nın çıkarlarına aykırı bir şekilde icra edilmiş ve bu iki devleti Rusya ile karşı karşıya getirmiştir. Ancak bununla birlikte Rusya Macar isyanını bastırmak için Avusturya'ya asker göndermiş, Osmanlı Devleti'ne de Mehmet Ali Paşa isyanını bastırmak için yardım etmiştir.

Bu devletlerin çıkar çatışmalarına rağmen bahsi geçen olaylarda ortak hareket etmesini en iyi açıklayacak düşünce aşağıdakilerden hangisidir?

- A) Denge politikalarının yaygınlaştığı
- B) Devletlerin çıkarlarını öncelediği
- C) Ezeli karşıtlıkların etkisi
- D) Stratejik ittifakların gerekliliği
- E) Ortak düşmanların varlığı

9. XIX. yüzyılda Amerika'daki İngiliz kolonileri verdikleri bağımsızlık mücadelesinde başarıya ulaşarak dönemin şartlarına göre oldukça ileri hakların tanımlandığı bir anayasal idare kurmuşlardır.

Amerika'daki bu gelişmelerin aşağıdakilerin hangisi üzerinde etkisi olduğu söylenebilir?

- A) Rönesans
- B) Reform
- C) Sanayi inkılabı
- D) Coğrafi keşifler
- E) Fransız ihtilali

10. Liberalizm, en geniş anlamıyla bütün alanlarda özgürlüğü ön plana alan bir fikir akımıdır

Aşağıda verilenlerden hangisinin liberalizmle ilgili olduğu savunulamaz?

- A) Mutlakiyetçi yönetimlerin devamını sağlamak
- B) Bireysel eşitliğin savunulması
- C) Demokratik yönetimlerin desteklenmesi
- D) Din ve vicdan özgürlüğünü savunmak
- E) İmtiyazsız bir toplum inşası

11. Tarihsel süreç içinde ekonomik sistemler ile ilgili farklı görüşler ortaya atılmış ve bu görüşler doğrultusunda bir çok farklı ekonomik sistem tasarımları ortaya çıkmıştır

Bahsi geçen ekonomik modellerden hangilerinin birbirine karşıt olduğu savunulabilir?

- A) Sosyalizm/ Kominizm
- B) Kapitalizm / Liberalizm
- C) Merkantilizm / Sosyalizm
- D) Kapitalizm / Kominizm
- E) Merkantilizm/ Makyevizm

12. Tarihi sınıflar arasındaki mücadelenin sahası olarak tanımlayarak, kollektif mülkiyeti savunarak Sermaye sahipleri ile işçi sınıfı arasındaki eşitsizliği gidermeyi temel amaç sayan fikir akımı ve kurucusu aşağıdakilerden hangisidir?

- A) Merkantilizm/ Makyevell
- B) Sosyalizm/ David Hume
- C) Nasyonal Sosyalizm/ A. Hitler
- D) Sosyalizm/ K. Marks
- E) Kapitalizm/ A. Smith

13. XVII. ve XVIII. Yüzyıllara gelindiğinde yeniçeri ocağı amacından saparak, devlete hizmet etmeyi temel amaç olmaktan çıkarmış aksine devleti kendi çıkarı doğrultusunda kullanmayı temel amaç saymıştır. Bununla beraber birçok ayaklanmaya çıkarıp merkezde asayişin bozulmasının yegane sorumluları olmuşlardır. Ayrıca kendileri devlete zarar vermekle birlikte yapılacak olana ıslahatların önünde de en büyük engel olarak ortaya çıkmışlardır.

Yeniçeri ocağı hangi padişah zamanında ve hangi olayla ortadan kaldırıldı ?

- A) Genç Osman/ Hotin Seferi
- B) III Selim / Nizam-ı Cedid
- C) II. Mahmut / Vaka-i Hayriye
- D) III. Mehmet / Vaka-i Vakvakiye
- E) II. Mahmut / Navarın Baskını

14. Tanzimat Fermanı ile Osmanlı devlet ve toplum yapısındaki aksaklıkların giderilmesi amaçlanmış hukukun üstünlüğü temel ilke olarak kabul edilmiştir.

Tanzimat Fermanının aşağıdaki maddelerinden hangisinde devlet yönetiminde liyakatin önemine vurgu yapılmıştır?

- A) Verginin herkesin herkesin gücü nispetinde toplanması
- B) Rüşvetin önlenmesine yönelik etkili kanun hazırlanması
- C) Adil yargılama hakkının getirilmesi
- D) Askerliğin vatani görev haline getirilmesi
- E) Bütün tebaanın can ve mal güvenliğinin korunması

15. Yeni Çağ ve Yakın Çağa damgasını vuran, bu çağlarda meydana gelen bütün gelişmelerin itici gücü durumunda bulunan ve özellikle kapitalist ekonomik modelin tesis edilmesinde etkili olan sınıf aşağıdakilerden hangisidir?

- A) Jön Türkler
- B) Proleterya
- C) Burjuvalar
- D) Ayanlar
- E) Ruhbanlar

16. Osmanlı Devletinin Balkanlarda ve Kafkaslarda toprak kaybetmesi ile birlikte Anadolu'ya kitlesel göçlerin başladığı gözlenmiştir.

Bu durum aşağıdaki hangi kavrama verilecek bir örnektir?

- A) Yatay hareketlilik
- B) Dikey hareketlilik
- C) Kültür çatışması
- D) Kültür şoku
- E) Nüfus Artışı

17) Fransız ihtilalinin yaydığı fikirler ve akabinde yaşanan gelişmeler, Avrupa'da ki mutlak monarşilerin kendilerini korumak amacıyla Viyana'da 1815 yılında toplanarak Maternik sistemi adıyla bir savunma ittifakı oluşturmaya yol açtı.

Aşağıdaki verilenlerden hangisi Maternik Sisteminin başarısız olduğunu kanıtlar niteliktedir.

- A) 1830 ve 1848 ihtilalleri
- B) Napolyon savaşları
- C) Yunanistan'ın bağımsızlığı
- D) Sırp'ların İmtiyazlar elde etmesi
- E) İşçilerin en etkili sınıf olması

18. Ulus devletlerin ortaya çıkmasında

- I. Westfalya Anlaşması
- II. Fransız İhtilali
- III. Reform Hareketleri
- IV. Sanayi İnkılabı

Gelişmelerinden hangisinin etkili olduğu savunulabilir?

- A) I ve IV
- B) II ve III
- C) II, III ve IV
- D) I ve II
- E) III ve IV

19. Osmanlı Devleti, Kırım savaşında İngiltere, Fransa ve Avusturya'nın azınlıklar konusunda beklentileri karşılamak için aşağıdaki fermanlardan hangisini ilan etmek zorunda kalarak müslüman ahalinin tepkisine yol açmıştır?

- A) Islahat Fermanı
- B) Tanzimat Fermanı
- C) Sened-i İttifak
- D) I. Meşrutiyet
- E) II. Meşrutiyet

20. Türk tarihinin ilk anayasası olma özelliği taşıyan Kanun-i Esasi ve I. Meşrutiyet ile Osmanlı Devleti ilk defa parlamenter sisteme geçmiş oldu. Bu sayede Osmanlı tebaasında yaşayanlar ilk defa devlet yönetiminde söz sahibi olmuştur.

Bu durum Osmanlı vatandaşlarının ilk defa hangi haklardan yararlanmaya başladığının bir kanıtı olarak gösterilebilir?

- A) Siyasal haklar
- B) Sosyal haklar
- C) Eğitim hakkı
- D) Memur olma hakkı
- E) Mülk edinme hakkı



1) Yukarıda Türkiye’de haritasında bir madenin çıkarıldığı yerler gösterilmiştir. Buralarda çıkarılan yeraltı kaynağı aşağıdakilerden hangisidir.

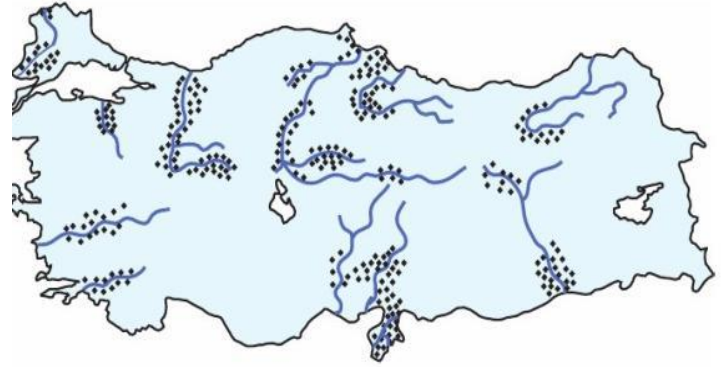
- A) Mermer B) Bakır C) Boksit D) Bor E) Krom

2) Aşağıdaki tarım ürünlerinden hangisi Türkiye’nin ihraç ettiği ürünler içinde yer almaz?

- A) Kuru incir B) Zeytin C) Kuru kayısı
D) Çay E) Buğday

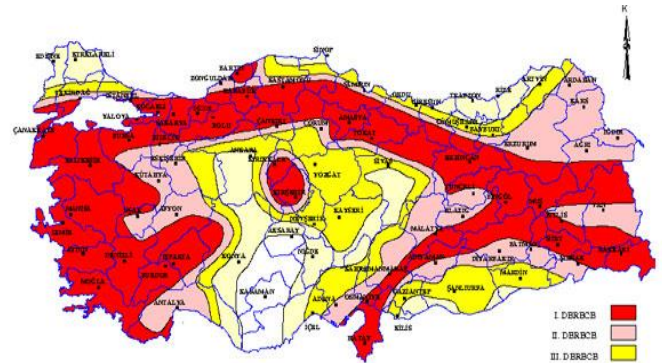
3) Aşağıdaki tarım ürünlerinden hangisi Ege bölgesinde yetiştirilemez?

- A) İncir B) Haşhaş C) Üzüm
D) fındık E) Tütün



4) Yukarıdaki haritada yetiştirme bölgeleri verilen tarım ürünü aşağıdakilerden hangisidir?

- A) Kırmızı mercimek B) pirinç C) Nohut
D) pamuk E) şeker pancarı



5) Yukarıda Türkiye deprem alanları gösterilen harita ile hangi enerji kaynağı arasında paralellik vardır?

- A) Jeotermal enerji kaynağı
B) Taş kömürü
C) Biyokütle enerjisi
D) Doğalgaz
E) Hidroelektrik enerji

6) Aşağıdakilerden hangisi tarımı destekleyen kuruluşlardan biri değildir?

- A) DSİ(Devlet su işleri)
- B) Ziraat Bankası
- C) Çaykur
- D) Toprak mahsulleri ofisi.
- E) Milli eğitim bakanlığı

7) Aşağıdakilerden hangisi Türkiye’de balıkçılığın gelişmemesinin nedenleri arasında yer almaz?

- A) Yanlış avlanma.
- B) Deniz kirliliği
- C) Açık deniz balıkçılığının yapılmaması
- D) Taşıma ve depolama imkanlarının yetersizliği
- E) Yeterli sayıda denizlerin olmaması

8) Aşağıda verilenlerden hangisi bir madenin işletilebilmesi için gerekli şartlardan biri değildir?

- A) Maden rezervi içindeki saf maden oranının yüksek olması.
- B) Madenin çıkarılacağı bölgenin ulaşımının kolay olması.
- C) Sermaye ve kalifiye teknik eleman bulunması gereklidir.
- D) Rezervinin yeterli olması ve çabuk bitmemesi
- E) Oluştığı jeolojik zamanın çok eski olmaması

9) Aşağıdakilerden hangisi yenilenebilir enerji kaynaklarından biridir?

- A) Taşkömürü
- B) Güneş enerjisi
- C) Doğalgaz
- D) Linyit enerji kaynağı
- E) Petrol

10) Türkiye’de beslenen hayvan ve il eşleştirmelerinden hangisi yanlıştır?

- A) Konya-Sığır
- B) Nigde-arıcılık
- C) Diyarbakır-ipek böcekçil
- D) Ankara-Tiftikkeçisi
- E) Et tavuğu-Manisa

11) Aşağıdakilerden hangisi 1923’te gerçekleştirilen İzmir iktisat kongresinde sanayileşme için alınan kararlardan biri değildir?

- A) Demiryolu inşaat programına alınmalıdır.
- B) Sendika hakkı tanınmalıdır.
- C) Yabancıların kurdukları tekellere teşvik sağlanmalıdır.
- D) Sanayinin toplu ve bütün olarak kurulması gerekir.
- E) El işçiliğinden ve küçük imalattan süratle büyük işletmeye geçilmelidir.

12) Aşağıdakilerden hangisi hammaddeye dayalı sanayi kollarından biri değildir?

- A) Çay fabrikaları
- B) Şeker fabrikaları
- C) Batman petrol rafinerisi.
- D) Zonguldak demir-çelik fabrikaları
- E) Elazığ krom işletmeleri.

13) Aşağıdakilerden hangisi Mezopotamya medeniyetine ait özelliklerden biri değildir?

- A) İklimin elverişli olması, ırmaklarından sulamada yararlanılması tarımı geliştirmiştir.
- B) Coğrafi özellikleri gereği, mimari eserlerin kerpiçten yapılmıştır.
- C) Sümerler astronomi, takvim ve matematik alanında çalışmalar yapmıştır
- D) Nil nehri kıyısında kurulmuştur.
- E) Babillerin hammurabi kanunları ilk anayasa niteliğindedir.

14) Aşağıdakilerden hangisi Türk kültürüne ait unsurlardan biri değildir?

- A)At B)camı C) Konfüçyüs heykeli
- D)Orhun yazıtları E) Kahve

15) Aşağıdakilerden hangisi Dünyadaki önemli otomotiv sanayi üretim bölgelerinden biridir?

- A) Japonya B) Nijerya C) Cezayir
- D)Irak E) Venezuela

16) Aşağıdakilerden hangisi Sanayi kuruluşlarının dağılışını etkileyen faktörler arasında değildir?

- A) Ulaşım B) Sermaye C) Enerji kaynağı.
- D)iklim E) nüfus artış hızı

17) Türkiye'nin en çok mermer ihraç ettiği ülke aşağıdakilerden hangisidir?

- A) ABD. B) Irak C) Rusya D) İran
- E) Çin

18) Aşağıdakilerden hangisi turizmin olumlu etkileri arasında yer almaz?

- A) Ülkeler arasında bilgi alışverişi gerçekleşir.
- B) Küresel değerlere sahip çıkılır.
- C) Dilin yapısı bozulur.
- D) Yabancı dili geliştirir.
- E) Ekonomiye katkı sağlar.

19)Dünyanın yedi harikası ve bulunduğu yer eşleştirmelerinden hangisi yanlış verilmiştir?

- A) Keops piramidi-Mısır
- B) Rodos heykeli-Yunanistan
- C) Halikarnas mozolesi-Hindistan.
- D) Babilin asma bahçeleri-İrak
- E) Artemis tapınağı-izmir

20) Günümüzde küresel ticaret üzerinde aşağıda verilen ülkelerin hangisinin payı diğerlerine göre daha azdır?

- A) Çin B) İsveç C) Almanya
- D) Japonya E) İngiltere

CEVAP ANAHTARI

EDEBİYAT	İLERİ MAT.	TEMEL MAT.	TARİH	COĞRAFYA	BİYOLOJİ
1. B	1-C	1-B	1 C	1-C	1A
2. C	2-D	2-C	2 E	2-E	2E
3. B	3-D	3-C	3 E	3-D	3C
4. D	4-A	4-C	4 D	4-B	4D
5. C	5-A	5-D	5 C	5-A	5E
6. E	6-B	6-C	6 D	6-E	6C
7. C	7-A	7-D	7 A	7-E	7A
8. E	8-A	8-B	8 B	8-E	8C
9. E	9-D	9-C	9 E	9-B	9B
10. A	10-A	10-D	10 A	10-B	10D
11. A	11-E	11-D	11 D	11-C	11D
12. C	12-D	12-C	12 D	12-D	12D
13. A	13-E	13-D	13 C	13-D	13D
14. A	14-C	14-D	14 B	14-C	14D
15. A	15-E	15-D	15 C	15-A	15C
16. C	16-C	16-D	16 A	16-E	16C
17. E	17-D	17-B	17 A	17-E	17A
18. C	18-E	18-C	18 D	18-C	18B
19. E	19-B	19-E	19 A	19-C	19D
20. C	20-E	20-E	20 A	20-B	20C

Zekeriya BUTUR
İl Millî Eğitim Müdür Yard.
(Lise Koordinatörü)

Çalışmada Emeği Geçen Öğretmenlerimiz

TAYİBE AYKUT (ATATÜRK ANADOLU
LİSESİ-MATEMATİK)

İZZET EKİNCİ (SİİRT LİSESİ-TARİH)

ORHAN BAYKARA (SELAMİ DEĞER
ANAD. L. - BİYOLOJİ)

SABRİYE TAZ- (SİİRT MİLLÎ İRADE KIZ
A.İ.H.L - COĞRAFYA)

YASEMİN ÖZKOYUNCU (EDEBİYAT)

FİDAN ÖZTÜRK - (SİİRT İBRAHİM
HAKKI KIZ A.İ.H.L - BİLİŞİM TEK.)