



T.C.  
MİLLÎ EĞİTİM BAKANLIĞI  
ZONGULDAK İL MİLLÎ EĞİTİM MÜDÜRLÜĞÜ

**TÜRKÇE**



il\_milli



zonguldakilmem



zonguldak ilmem



[www.zonguldak.meb.gov.tr](http://www.zonguldak.meb.gov.tr)





# TÜRKÇE

## Deneme Sınavı

8.SINIF

3



1. “Kırmak” sözcüğü aşağıdaki hangi cümlede gerçek anlamıyla kullanılmıştır?

- A) Yapılan hatalar umudumu kırdı.
- B) Yaptığı esprilerle hepimizi kırdı geçirdi o gün.
- C) Kırdı bardağı, dağıldı gözlerindeki umutsuzluk.
- D) Birkaç gün evvel yağan yağmur sıcaklığın etkisini kırmamıştı.

2. Bir sözcüğün olumsuzluğu o sözcüğün zıt anlamlısı değildir.

Buna göre aşağıdaki seçeneklerin hangisinde “zıt anlamlı” sözcüklerin birlikte kullanıldığı söylenemez?

- A) Bu hayatta gülmek de var ağlamak da.
- B) Her çıkışın bir inişi vardır.
- C) Düşün evine gelen giden çok oldu.
- D) Çözdüğüm ve çözmediğim sorular, elveda...

3. I. Anahtarın gıcırtyla döndüğünü duydum.  
II. Gümüş şamdanların, pembe karanfillerin renk renk olduğu, ışık ışık parladığı sofralarda yemek yedik.  
III. Deri gibi sert, yayvan tandır ekmeğine alışmıştı.  
IV. Elma ağacının yaprakları arasından akan ay ışığı kuyunun dibine dökülüyordu.

Yukarıdaki cümlelerin hangisinde mecaz anlamı bir sözcük kullanılmıştır?

- A) 1
- B) 2
- C) 3
- D) 4

4. “Usta sanatçının oluşturduğu sönük eserler, sanatçının adını olumsuz etkilemez.”

Yukarıdaki cümlede hangi kelime “mecaz anlamda” kullanılmıştır?

- A) Usta
- B) Sanatçı
- C) Sönük
- D) Etkilemek

5.



“Tutmak” kelimesi aşağıdakilerin hangisinde bu görseldeki anlamıyla kullanılmıştır?

- A) Bu vahşi hayvanı hiçbir kafeste tutmak mümkün değildir.
- B) Arkasında tuttuğu gülü birden annesine uzatıverdi.
- C) Nicedir Üsküdar’dan bir daire tutmak istiyordu.
- D) Haber gelene kadar kervan Bağdat’ın yolunu tutmuştu.



6. Aşağıdaki cümlelerin hangisinde "özelden genele" doğru bir sıralama vardır?

- A) Basketbol en sevdiğim spordur.
- B) Çiçekler arasında gülün yeri ayrıdır.
- C) Şiirlerden en çok Sanat'ı severim.
- D) Ülkemizin en kalabalık şehri İstanbul'dur.

7. Tek başlarına anlamsız olan bazı sözcükler ikileme oluşturmak yoluyla çeşitli anlamlar kazanabilirler.

Buna göre aşağıdaki cümlelerde geçen ikilemelerden hangisinde ikilemeyi oluşturan sözcüklerin her ikisi de anlamsızdır?

- A) Eğri büğrü bir çizgi çizdim tahtaya.
- B) İleri geri konuşarak herkesin kalbini kırdı.
- C) Garaj ağzına kadar ıvır zıvır eşyalarla doluydu.
- D) Para mara işleriyle uğraşamam ben.

8. Aşağıdaki cümlelerde geçen altı çizili sözcüklerden hangisi anlam özelliği bakımından diğerlerinden farklıdır?

- A) Ağır nem kokusunun içerisinde burnuma menekşe kokusu geldi.
- B) Kalbim notadan anlamayan bir davulcunun çaldığı davul gibi ahenksizdi.
- C) Birlikte aydınlık geleceğe yürüyoruz.
- D) Ben onun sözlerine kapıldım.

9. Aşağıdaki cümlelerin hangisinde somut anlamlı bir sözcük soyut anlamda kullanılmıştır?

- A) Keskin bakışlarıyla herkesi gözden geçirdi.
- B) Örümcek, ağını bir dantel gibi örüyordu.
- C) Her olumsuzluktan etkilenir, yufka yüreklidir.
- D) Soğuk tavırlarıyla ilk günden herkese mesafe koydu.

10.



Aşağıdaki seçeneklerin hangisinde "çekmek" kelimesi yukarıdaki görselde kullanılan anlamda kullanılmıştır?

- A) Çekmedi hayatında hiçbir şeyden, nasırından çektiği kadar.
- B) Çektiği fotoğrafla liseler arası yarışmada birincilik ödülü aldı.
- C) Bu derdi çeken bilir.
- D) Zincirleme kaza sonucu kapanan yol, araçların otoyoldan çekilmesiyle açıldı.



1. Resim, her sanat dalı gibi duygu ile yapılır.
2. Duygular resim sanatında renk seçimleriyle yansır.
3. Sanat dalları, özellikle resim, duygudan bağımsız düşünülemez.
4. Resminde kullandığı renklerin canlılığı farklı duygular çağrıştırıyor.

**11. Yukarıda verilen cümlelerden hangileri savunulan düşünce açısından birbirine en yakındır?**

- |          |          |
|----------|----------|
| A) 3 – 4 | B) 1 – 3 |
| C) 2 – 4 | D) 1 – 2 |

1. Şairler arasında kendini kanıtlamış pek çok isim vardır.
2. Son şiiriyle kendine has bir üslup oluşturduğunu kanıtladı.
3. Yeni şiiriyle kendine özgü bir söyleyiş özelliği kullandığını ispatladı.
4. Bir şairin kendini dil ve söyleyiş bakımından edebiyat çevrelerine kabul ettirmesi önemlidir.

**12. Yukarıdaki cümlelerden hangi ikisi anlamca aynı doğrultudadır?**

- |          |          |
|----------|----------|
| A) 1 – 4 | B) 2 – 4 |
| C) 2 – 3 | D) 1 – 3 |

Resim yapmak çocuklar için bir çeşit oyun gibidir, ancak bu oyun diğer oyunlardan farklıdır çünkü...

**13. Yukarıda verilen cümle aşağıdakilerden hangisi ile devam ettirilirse “resim yapmanın çocukları özgürleştireceği” anlamı çıkar?**

- A) çocuk bu oyunda daha serbesttir, oyunun kurallarını kendi belirler.
- B) çocuk sevdiği ve sevmediği her şeyi resimlerine yansıtır.
- C) çocuk resim yaparken okulda öğrendiği teknikleri kullanır.
- D) çocuk resimleri beğenildiğinde mutlu olur.

**14. (1) Peribacaları, Kapadokya yöresinde yer alır. (2) Dünyanın en güzel yerleşim alanlarından bir tanesidir. (3) Bu yüzden her yıl binlerce kişi Kapadokya'ya Peri Bacaları'nı görmeye gelir. (4) Hayranlık duyarak geri döner.**

**Yukarıdaki parçada kaç numaralı cümle kendinden sonraki cümlelerin sebebidir?**

- |      |      |      |      |
|------|------|------|------|
| A) 1 | B) 2 | C) 3 | D) 4 |
|------|------|------|------|

**15. Aşağıdaki atasözlerinden hangisinde neden – sonuç ilişkisi vardır?**

- A) Göz görmeyince gönül katlanır.
- B) Yiğit namıyla anılır.
- C) Komşu komşunun külüne muhtaçtır.
- D) Ayağını yorganına göre uzat.



16. Aşağıdaki tabloda verilen cümlelerden hangisinin neden ve sonuç bölümleri yanlış gösterilmiştir?

A)	Kitap okuyor çünkü Sonuç	geleceğini önemsiyor. Neden
B)	Alarm çaldığı için Neden	uyandı. Sonuç
C)	Gidiyorum, Neden	işim var. Sonuç
D)	Mangalayı seviyorum, Sonuç	nitelikli zaman geçiriyorum. Neden

Ayça: Masallarda başta, ortada ve sonda tekerlemeler yer alır.

Nesrin: Masallarda hep iyiler kazandığı için masallar eğitim aracıdır.

Zehra: Masallar olağanüstü özelliklere sahiptir.

Elif: Masallarda kullanılan olağanüstü özellikler farklı bakış açısı kazandırdığı için çocukların hayal dünyasını zenginleştirir.

17. Çocukların masallarla ilgili yukarıda verdikleri bilgilerden yola çıkıldığında aşağıdakilerden hangisi söylenemez?

- A) Ayça'nın cümlesinde neden - sonuç ilişkisi yoktur.
- B) Nesrin'in cümlesinde neden- sonuç ilişkisi yoktur.
- C) Zehra'nın cümlesi neden – sonuç cümlesi değildir.
- D) Elif'in cümlesinde neden – sonuç ilişkisi vardır.

Begonya: Vatan sevgisi çok büyüktür bizde, sözünü her zaman söylerdi.

Açelya: Gülümsemenin sihirli bir anahtar olduğunu tekrarlar durur.

Sardunya: Sözcüklerin Türkçelerini kullanmamızı söylerdi.

Manolya: Tarihimizi Türklük bilinciyle öğrenmemizi öğütlerdi.

18. Yukarıda adı geçen çiçeklerden hangisi “dolaylı anlatıma” yanlış örnek vermiştir?

- A) Begonya
- B) Açelya
- C) Sardunya
- D) Manolya

- 1.insan 2.değil 3.ders 4. akıllı 5.yapmayan
- 6. çıkarıcı 7. hatalarından 8.insandır 9. hata

19. Yukarıda karışık olarak verilen sözcüklerle anlamlı ve kurallı bir cümle oluşturulduğunda sıralama nasıl olur?

- A) 1-4-9-5-2-7-3-6-8
- B) 1-7-3-6-2-4-9-5-8
- C) 4-1-7-3-6-2-9-5-8
- D) 4-1-9-5-2-7-3-6-8



1. Sanatçı romanlarında kurgudan çok gerçeğe yer vermiştir.
2. Usta yazarlar romanlarında dilin inceliklerinden yararlanırlar.
3. Romanın konusu Türkçe bilinci etrafında dönüyor.
4. Doğup büyüdüğü Erzurum'un yöresel söyleşi romana renk katmış.

**20. Yukarıdaki cümlelerden hangisi veya hangileri "içerikle" ilgilidir?**

- A) 1- 3                      B) Yalnız 4                      C) 1 – 2                      D) 3 – 4

**21 ve 22. soruları metne göre cevaplandırınız.**

Belli bir yılın üzerinde ömrü olan ağaçların kesilmiş gövdelerinin yüzey kesitine baktığınızda, açık ve koyu olmak üzere farklı renklere sahip halkalar görürsünüz. Bu halkalardan bir açık ve bir koyu olanı ikisi bir arada "yıllık halka" olarak adlandırılır.

Bu halkaların açık ve koyu tonlu renklere sahip olmasının nedeni ağacın mevsimlere göre büyüme hızının farklı olmasıdır. İlkbahar ve yaz başlarında ağacın hücreleri daha büyüktür. Hücreler arasındaki duvarlar daha incedir. Bu nedenle ağacın yüzey kesitindeki görünüşleri açık renklidir. Yazın ilerlemiş aylarında ise hücreler küçülür. Hücreleri ayıran duvarlar kalınlaşır. Daha sıkışık bir düzen meydana gelir. Bu nedenle yüzey kesitinde görünüm daha koyu renklidir. Yani ağaç ilkbahar ve yaz başlarında hızlı büyürken yaz sonu ve sonbaharda daha yavaş büyür. Buna bağlı olarak da halkaların renkleri farklı olur.

Bir ağacın yaşı bu yıllık halkalar sayılarak söylenebilir. Halkalara yakından baktığınızda halkaların çizgi genişliklerinin farklı olduğunu da görebilirsiniz. Bunun da bir anlamı vardır. Genişliğin fazla oluşu ilkbahar ve yaz başlarında ağacın yeterince yağış alabildiğini ayrıca mineral bakımından iyi beslendiğini gösterir. Halka çizgilerinin darlığı ise az önceki durumun tersinin söz konusu olduğunu gösterir.



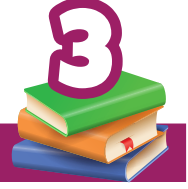
**21. Buna göre yukarıdaki numaralandırılmış ağaç kesitlerine baktığımızda kaç numaralı ağacın ilkbahar ve yaz başlarında yeterince yağış aldığı ve mineral bakımından yeterince beslendiği söylenebilir?**

- A) I                      B) II                      C) III                      D) IV

**22. Yukarıdaki metne göre numaralandırılmış ağaçlardan hangisi en yaşlı olanıdır?**

- A) I                      B) II                      C) III                      D) IV





23. İnsanoğlu mutluluğu hep başkalarında aramıştır. Daha doğrusu başkalarında var olanlarda. Eğer başkalarında var olanlar kendisinde de ol- saymış mutlu olacaktı. Öyleyse bu, hiçbir za- man mutlu olunamaz demektir. Oysa mutluluk kişinin kendisinde var olanı fark edebilmesinde- dir. Kişi bir fark edebilse kendisindekileri ve dün- ya üzerinde ne kadar çok insanın bunlardan mah- rum bulunduğunu, işte o zaman kalbi huzura erer. Sahip olduklarımız konusunda bizden daha faz- lasına sahip olanlara dikkat kesilmek ve bunun- la ilgilenmek mutsuzluğun önemli bir sebebidir.

**Yukarıdaki metinden aşağıdakilerden hangi- si çıkarılamaz?**

- A) İnsanın mutlu olabilmesi için sahip oldukları- nın kıymetini bilmesi gerekir.
- B) Başkalarının sahip olduklarına dikkat etmek insanda mutsuzluğa neden olabilir.
- C) İnsanın sahip oldukları mutlu olmasına yeter- lidir.
- D) Mutlu olmanın yöntemi daha fazlasını elde et- mek için çabalamaktır.

(I) Yazıda daha ilk satırlardan itibaren bir karma- şa seziliyor. (II) Sanki eleştirmen romanın içinde kaybolup gitmiş. (III) Romanın dolambaçlı anlatı- mı, eleştiriye aynen yansıtmış. (IV) Eleştirmen her fırsatta iyi eğitim gördüğünü belirtiyor. (V) Kendi- sinin Fethi Naci ekolünden(okulundan) geldiğini ifade ediyor ve eleştirilerini onun anlayışına göre yaptığını söylüyor.

24. Yukarıdaki metin ikiye ayrılmak istenirse ikin- ci bölüm hangi cümleden başlar?

- A) II
- B) III
- C) IV
- D) V

25.



**Yukarıdaki görselle ilgili yazılmış aşağıdaki metinlerden hangisinin anlatım biçimi diğer- lerinden farklıdır?**

- A) Stetoskop, vücut içindeki sesleri dinlemeye yarar. Tıbbi bir cihazdır. Hekimler vücut için- deki seslerin normal olup olmadığını bu alet sayesinde anlayabilirler. Her doktorun boy- nunda asılı halde görebileceğiniz stetoskop- lar, oldukça pratik ve işe yarar bir alettir.
- B) Stetoskobun tarihi, İyonyalı hekim Hipokrat'ın kalp seslerini dinlemesi ile başlamıştır. Stetosko- bun günümüzdeki haline gelmesi için çok çeşitli malzemeler ve farklı yöntemler denenmiştir. İlk stetoskop 35 mm çapında tahta bir silindirden yapılmıştır. Bu malzeme ile kalp atışı sesleri, tüp- lere göre daha net bir şekilde duyulabilmıştır.
- C) Stetoskop genelde diyafram, tüp (elastik bo- ru) ve kulaklık olmak üzere üç ana kısımdan meydana gelir. Bazı çeşitlerinde ayrıca çan denilen ve düşük düzeydeki sesleri yükselt- meye yarayan bir kısım da bulunur. Diyafram, dinlenmek istenen bölgeye değdirilen ve ste- toskobun tüp kısmının ucunda bulunan, yas- sı koni şeklinde bir parçadır. Bu parçanın için- de ortamdan yalıtılmış ince bir zar vardır.
- D) Doktor, sedye ile içeri getirilen yaralının bileğini tutarak nabzını ölçtü. Nabız iyiydi. Ancak yaralı nefes almakta zorlanıyordu. Boynundaki stetos- kopa yaralının ciğerini dinleyen doktor telaşlan- dı. Birkaç kontrolden sonra yaralının hemen ame- liyat masasına alınmasını istedi.



26. Atardamarın içindeki kanın, atardamarın iç yüzeyine yaptığı basınca “tansiyon” denir. Kalp, kasıldığında atardamarlara kan pompalar; bu sırada kanın, damarın iç yüzeyine yaptığı basınç büyük tansiyonu(sistolik) meydana getirir. Kalp kası gevşediğinde ise kanın damardaki basıncı azalır ancak bitmez. Bu esnadaki kan basıncı ise küçük tansiyonu(diastolik) meydana getirir. İdeal tansiyon değerleri kişiden kişiye değişmekle birlikte ortalama değer olarak büyük tansiyonun 120-130, küçük tansiyonun ise 70-90 mmHg arasında olması normal kabul edilir. Tansiyon değerlerinin 140/90 mmHg nin üzerinde olması hipertansiyon(yüksek tansiyon) olarak, 100/70mmHg nin altındaki değerler ise hipotansiyon(düşük tansiyon) olarak değerlendirilir. Yüksek tansiyona sarımsak, ceviz, limon, zeytin yaprağı, biberiye, kimyon iyi gelir; tansiyonu düşürür. Düşük tansiyona ise tuz, bol su, kahve, üzüm, fesleğen, meyan kökü iyi gelir; tansiyonu yükseltir.



**Yukarıdaki görseldeki tansiyon değerine sahip olan kişinin acilen aşağıdakilerden hangisini yemesi gerekir?**

- A) Tuz                                      B) Sarımsak                                      C) Üzüm                                      D) Meyan kökü
27. Yüzlerce çeşit maddeden yapılmış tellerli tek tek ..... rağmen elektrik verildiğinde yüksek ısıdan dolayı kopmayan bir teli henüz icat edememiş olan Edison, bir gün ofisinde dalgın bir şekilde otururken üzerindeki ceketin düğmesinden bir ipliğin sarktığını gördü. Birden aklına iplikle ilgili bir fikir geldi. Laboratuara giderek arkadaşlarından bir miktar iplik bulup kömürleştirmelerini istedi. .... iplik, ampulün içindeki iki plakanın arasına yerleştirildikten sonra .....verildi. Birden lambanın içinde sarı bir ışık oluştu. Elektriği saatlerce vermelerine rağmen ışık hiç sönmedi. Böylelikle bugün kullandığımız ampulün ilk hali icat edilmiş oldu.

**Yukarıdaki paragrafta boş bırakılmış yerlere sırasıyla aşağıdakilerden hangisi getirilmelidir?**

- A) koparmasına, ısıtılan, kömür  
B) bağlamasına, eritilen, hava  
C) birleştirmesine, elektrik verilen, ışık  
D) denemesine, kömürleştirilen, elektrik



**28. Biyometrik fotoğraflarda aranan bazı özellikler:**

Fotoğrafta leke ve bükülmeler olmamalıdır. Renkler nötr olmalı ve yüzün doğal renklerini yansıtmalıdır. Gözler açık olmalı ve net olarak görünmelidir. Saçlar gözleri kapatmamalı ve fotoğraf çekilirken doğrudan kameraya bakılmalıdır.

Fotoğrafta “kırmızı-göz” bulunmamalıdır. Işık yüze eşit ölçüde yansıtılmalı, yansıma veya gölgeler bulunmamalıdır.

Yüz, fotoğraf üzerinde ortalanmış olarak saç modeliyle birlikte tamamen görünür olmalıdır.

Gözler net bir şekilde görünmeli, gözlük camı üzerinde yansımalar olmamalı, renkli cam veya güneş gözlüğü kullanılmamalıdır. Gözlük camının kenarı veya çerçevesi gözleri kapatmamalı ya da gözleri kapatacak ölçüde kalın olmamalıdır.

Kişinin zorunlu olarak kullandığı gözlük ve benzeri aksesuarlar dışında fotoğrafta şapka, başlık, vb. nesneler olmamalıdır.

Başörtülü fotoğraflarda yüz, çene ucundan alına kadar görünür olmalı, yüzün üzerinde gölgeler oluşmamalıdır.

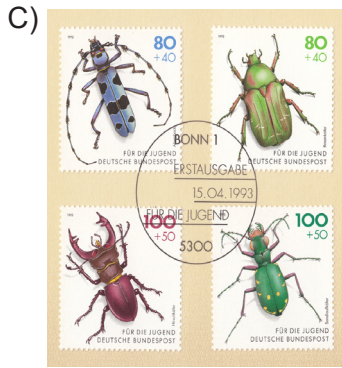
**Yukarıdaki bilgilere göre aşağıdaki fotoğraflardan hangisi biyometrik şekilde çekilmiştir?**





29. İlk olarak 1840 yılında İngiltere’de ortaya çıkmış olan pul, aslında mektup ücretinin mektubu gönderen kişi tarafından ödenmiş olduğunu göstermek için kullanılmaya başlanmış olsa da zaman içinde bu işlevine ek olarak ülkelerin kültürel ve medeniyet gelişimlerine tanıklık etmek gibi bir görevi de üstlenmiştir. Bu durum pul koleksiyonculuğu gibi bir hobiye de ortaya çıkarmıştır. Ülkelerin kültürlerinde öne çıkan değerler, kişiler, kültürel yapılar, bilim, sanat ve spor dallarına ilişkin öğeler değişik tema başlıkları altında pullardaki yerlerini almıştır. Bu sayede basıldıkları ülkelerin isimlerinin ve basım yıllarının da yer aldığı pullara bakarak ülkelerin o dönemki medeniyet ve kültür seviyeleri hakkında fikir edinmek mümkün hale gelmiştir.

Buna göre yukarıdaki paragrafın son cümlesinde belirtilen durum aşağıdaki pullardan hangisi için mümkün olamaz?



Barselona dünyanın en düzenli şehirlerinden birisi. Boylamasına, enlemesine ve çaprazlamasına yapılmış olan yollar trafik sorununu ortadan kaldırmış. Korna sesini çok nadir duyarsınız. Ancak çok mecburi hallerde basarlar insanlar burada kornaya. Caddeleri hava akımına koridor oluşturacak biçimde öyle bir planlamışlar ki şehrin göbeğinde bile dağ esintisi alırsınız.

30. Yukarıdaki paragrafta aşağıdaki seçeneklerde belirtilen "duyu"lardan hangilerine yer verilmiştir?

- A) Duyma -Görme-Dokunma  
C) Koklama-Görme- Tatma

- B) Duyma-Görme-Koklama  
D) Görme-Tatma-Dokunma



31.

- Saat ve dakika gösteren sayıları birbirinden ayırmak için kullanılır.
- Sayılardan sonra sıra bildirmek için kullanılır.
- Dört ve dörtten çok rakamlı sayılar sondan sayılmak üzere üçlü gruplara ayrılarak yazılır ve araya nokta konur.
- Tarihlerin yazılışında gün, ay ve yıl gösteren sayıları birbirinden ayırmak için kullanılır.



Bir yarışmada yukarıdaki kasanın şifresini bulana ödül verilecektir. Şifreler, yukarıda “nokta işaretinin” kullanım yerleriyle ilgili verilen bilgilere örnek olarak aşağıda verilen cümlelerde yazmaktadır. Örneği yanlış verilmiş cümledeki rakamlar doğru şifredir.

TÜİK verilerine göre Türkiye’nin nüfusu 2019’da yapılan son sayıma göre 82.003.882 kişidir.

Betül 26.05.2006’da doğmuştur.

Berlin uçağı 17:45’te kalkacakmış.

Zeynep, yapılan denemede 5.000 kişi arasında 1.525. olmuş.

**Buna göre doğru şifre aşağıdakilerden hangisidir?**

A) 201982003882

B) 26052006

C) 1745

D) 50001525

32.



Aşağıdaki cümlelerde yay ayraç ile gösterilen yerlerden hangisine yukarıdaki noktalama işaretlerinden herhangi biri getirilemez?

- A) Onun neden böyle davrandığı çok zaman sonra ortaya çıktı( )  
B) İki sokak ileride bir gürültü, bir patırtı, bir kıyamet( )  
C) Aynası işidir kişinin( ) lafa bakılmaz.  
D) Bugün hava ne kadar da sıcak( )



33.



Yukarıdaki yazışmada kaç yazım yanlışı vardır?

A) 2

B) 3

C) 4

D) 5

34. Aşağıda cümlelerin hangisinde sayıların yazımıyla ilgili bir yanlışlık yapılmıştır?

- A) Bu arsayı alabilmek için yüz onbin lira ödeyecekmiş.
- B) Okulumuz deneme sınavında ilçe 1'incisi oldu.
- C) 1980'de Zonguldak'ın Devrek ilçesinde doğdum.
- D) Yarışmacılar altışar kişilik gruplar halinde olacaklarmış.





35. “Fiil kök veya gövdelerinden belirli eklerle türetilen ancak böylelikle fiil olma özelliğini yitiren, cümle içerisinde isim, sıfat, zarf görevleriyle kullanılan kelimelere fiilimsi(eylemsi) denir.

Çekimli fiil, “kip ve şahıs eki almış fiil”dir. Yani “bir fiilin, yargı bildirmek amacıyla kip (zaman/ dilek) ve şahıs ekleriyle kullanılmasıdır.

Buna göre aşağıdaki görsellerden hangisinde bir fiilimsi bulunmamaktadır?



“Fiilimsiler; fiil kök veya gövdelerine fiilimsi ekleri getirilip kelimenin cümlede isim, sıfat veya zarf olarak kullanılması sonucu ortaya çıkar.”

36. Aşağıdaki cümlelerden hangisinde isim fiillerin bütün ekleri örneklendirilmiştir?

- A) Yapılanları bir bir anlatmak hepimiz için zor bir iş olmaya başladı.
- B) Zamanın akışı içerisinde hatalarımızı fark etmeye ve düzeltmek için çalışmaya başladık.
- C) Bir akşam, gezmeye gittiğimiz o sahil kasabasında yağışla birlikte kaçıştık hepimiz.
- D) Düzenli yapılan işler psikolojik rahatlamamanın en ideal yolu olmaktadır.



37. Dur yolcu! Bilmeden gelip bastığın

Bu toprak, bir devrin battığı yerdir.

Eğil de kulak ver, bu sessiz yığın

Bir vatan kalbinin attığı yerdir.

Necmettin Halil ONAN

Yukarıdaki dörtlükte kaç adet fiilimsi ve kaç adet çekimli fiil bulunmaktadır?

A)

Fiilimsi	6
Çekimli Fiil	4

B)

Fiilimsi	5
Çekimli Fiil	3

C)

Fiilimsi	4
Çekimli Fiil	2

D)

Fiilimsi	3
Çekimli Fiil	4

38. Aşağıdaki sorulardan hangisi nesneyi buldur-  
maya yöneliktir?

- A) Odadan çıktıktan sonra orada gizli gizli ne ko-  
nuştunuz?
- B) Bu akşam geleceğimi sana kim haber verdi?
- C) Babanın sana verdiği poşetin içinde ne vardı?
- D) Arabadan indirilen koliler nereye indirildi?

39. Aşağıdaki cümlelerden hangisinde öğelere  
ayırmada bir yanlışlık yapılmıştır?

- A) Gazete/ bu tür bir başyazının ardından birkaç  
yorum / yayımlamak zorundaydı.
- B) Sadece kendi düşüncelerine kulak verenler /  
bencildir.
- C) Günbatımında otele dönerken / benliğimin de-  
rinliklerinde / o konuşmayı / tekrarlıyordum.
- D) Sarraf / mektubun sonuna geldiğinde / heye-  
cana kapılmıştı.

40. Aşağıdaki cümlelerden hangisinde birden faz-  
la yer tamlayıcısı kullanılmıştır?

- A) Annem beni birkaç haftalığına köye bırakmıştı.
- B) Dağ gezisinde gördüğüm kuş bana çocukluk  
yıllarımı anımsattı.
- C) Okulun önünde bana yüksek sesle bir şeyler  
anlatıyordu.
- D) Gondolun küçük kanallarda ilerleyişi bize ta-  
rifsiz mutluluklar yaşıtıyordu