



2011 ÖĞRENCİ SEÇME
VE YERLEŐTİRME SİSTEMİ (ÖSYS)

**YÜKSEKÖĞRETİM
PROGRAMLARI VE
KONTENJANLARI
KILAVUZU**

2547 sayılı Yükseköğretim Kanunu'nun 2880 sayılı Kanun'la değiştirilen 7/h, 10. ve 45. maddeleri uyarınca yükseköğretim kurumlarına öğrenci seçme ve yerleştirme esaslarını belirlemek üzere T.C. Ölçme, Seçme ve Yerleştirme Merkezi Başkanlığı (ÖSYM) tarafından hazırlanan bu kılavuzun yayımlanması ve uygulanması, Yükseköğretim Genel Kurulunun 25.05.2011 tarih ve 2011.12.719 sayılı kararı ile kabul edilmiştir. ÖSYS'ye başvuran adaylar Kılavuzda ve ilgili mevzuatta yer alan düzenlemeleri kabul etmiş sayılırlar.

Tercih Hizmeti Ücreti : 3,00 TL

Tercih Süresi : 25 Temmuz - 5 Ağustos 2011 (Bu süre kesinlikle uzatılmayacaktır.)

Yeni Şifre Edinme Ücreti : 2,00 TL

2011-2012 Öğretim Yılı Yükseköğretim Programlarına Kayıt Tarihleri: 5-9 Eylül 2011

DİKKAT! Bu kılavuzda yer alan bütün ücretlere KDV dahildir. Tercih yapmayan, tercihi geçersiz sayılan, ücret gerektirmeyen bir işlem için ücret yatıran ve aynı işlem için birden fazla ödeme yapmış olan adayların ödedikleri ücretler geri verilmez. Bu kılavuzda yer alan ücretlerin dışında başvuru merkezlerine, başka bir ad altında, herhangi bir ücret ödenmeyecektir.

ADRESİMİZ

Merkezimizi bir bütün olarak ilgilendiren resmî, özel ve genel yazılar için:
ÖSYM Başkanlığı 06538 Bilkent-ANKARA

ÖSYM İnternet Adresi:
<http://www.osym.gov.tr>

Başvurma, sınav ve sınav sonuçları konusunda adaylarca gönderilecek her tür dilekçe için:
ÖSYM Başkanlığı (SHDB) 06538 Bilkent-ANKARA

Telefon Numarası:
(312) 298 80 50 (Çok Hatlı Santral)

ÖSYS Tercihleri İçin :
<http://tercih.osym.gov.tr>

ÖSYS İçin Aday İşlemleri:
<http://ais.osym.gov.tr>

ÖSYS Sonuçları İçin İnternet Adresi:
<http://sonuc.osym.gov.tr>

ÖSYM Ankara Bürosu:
**Çetin Emeç Bulvarı 1290. Sokak No:2
06460 Yukarı Öveçler/ANKARA**

ÖSYM İstanbul Üsküdar Bürosu:
Hakimiyet-i Milliye Cad. No: 47/A Üsküdar- İSTANBUL

DİKKAT! Kılavuzda yer alan kurallar, kılavuzun yayım tarihinden sonra yürürlüğe girebilecek yasama, yürütme ve yargı organları ile Yükseköğretim Kurulu kararları gerekli kıldığı takdirde değiştirilebilir. Böyle durumlarda izlenecek yol, ÖSYM tarafından belirlenir ve ÖSYM'nin internet sayfasından kamuoyuna duyurulur. Sınavlarla ilgili olarak alınan yeni kararlar ve gerekli görülen değişikliklere ilişkin bilgiler de ÖSYM'nin internet sayfasından kamuoyuna duyurulacaktır. Bu nedenle ilgililerin ÖSYM'nin internet sayfasını sık sık kontrol etmeleri yararlarına olacaktır.

İÇİNDEKİLER

1. YÜKSEKÖĞRETİM PROGRAMLARINA ÖĞRENCİ YERLEŞTİRME İLE İLGİLİ GENEL BİLGİLER	1
1.1. Merkezî Yerleştirme İçin Tercih İşlemi Nasıl Yapılacaktır?	1
1.2. Adaylar Yükseköğretim Programlarına Nasıl Yerleştirilecektir?	1
1.3. OBP ve AOBP ile İlgili Açıklamalara Nasıl Erişilebilir?	3
1.4. 2011-Yerleştirme Puanları Hesaplanırken Ağırlıklı Ortaöğretim Başarı Puanlarının Çarpılacağı Katsayılar Nelerdir?	3
1.5. 2010-ÖSYS'de Bir Yükseköğretim Programına Yerleştirilen Adayların AOBP'leri Hangi Katsayılarla Çarpılacaktır?	3
1.6. 2011-ÖSYS'de Bir Yükseköğretim Programına Yerleştirilen Adayların, 2012-ÖSYS'de AOBP'leri Hangi Katsayılarla Çarpılacaktır?	3
1.7. Yükseköğretim Programlarının Kontenjan ve Koşulları Nelerdir?	4
1.8. Tercihler ile İlgili Koşullar Nelerdir?	4
2. TERCİH FORMU İLE İLGİLİ BİLGİLER	4
2.1. Tercih Formu Nasıl Doldurulacaktır?	4
2.1.1.Okul Birincilerinin Tercihlerini Yaparken Göz Önünde Tutacağı Hususlar	7
2.1.2.Özrü Adayların Tercihlerini Yaparken Göz Önünde Tutacağı Hususlar	8
3. 2011-ÖSYS'DE YÜKSEKÖĞRETİM PROGRAMLARINA YERLEŞTİRME İŞLEMLERİ NASIL YAPILACAKTIR?	8
3.1. Merkezî Genel Yerleştirme Ne Zaman ve Nasıl Yapılacaktır?	8
3.2. Merkezî Yerleştirme İşleminde Eşit Puan Alan Adaylara Nasıl Bir İşlem Yapılır?	8
3.3. TÜBİTAK Yarışmalarında Başarılı Olanlar	9
3.4. Ek Yerleştirme Nasıl Yapılacaktır?	11
3.5. Yükseköğretim Programlarına Merkezî Genel Yerleştirme Sonuçları Nasıl Duyurulacaktır?	11
4. YÜKSEKÖĞRETİM PROGRAMLARINA KAYIT İŞLEMLERİ NASIL YAPILACAKTIR?	11
4.1. Kayıt İçin Gerekli Belgeler:	11
4.2. Kayıtlı İlgili Önemli Notlar:	11
4.3. ÖSYS Sonuçlarına Göre Kayıt Hakkı Kazanıldığı Bildirilen Yükseköğretim Programlarına Hangi Durumlarda Kayıt Yaptırılamaz?	12
4.4. ÖSYM'nin Yükseköğretim Kurumlarındaki Kayıt İşlemleri ve Bu Kurumlar Arasındaki Geçişlerle İlişkisi Var mıdır?	12
5. ÖZEL YETENEK GEREKTİREN YÜKSEKÖĞRETİM PROGRAMLARINA ÖĞRENCİ ALIMI NASIL OLACAKTIR?	12
6. ÖSYM İLE YAZIŞMALAR	14
Çizim 1. Tercih Bildirimi İçin Seçenekler ve Yapılacak İşlemler	2
Çizim 2. Adayların Hangi Tablolardan Tercih Yapabileceklerine İlişkin Gruplandırma	5
Tablo 1A Yükseköğretim Programlarına Başvurabilmek İçin En Az Kaç Puan Almak Gerekir?	9
Tablo 1B YGS ve LYS Puan Türleri	14
Tablo 2A Yerleştirmede Kullanılacak Puanlar Hesaplanırken Ağırlıklı Ortaöğretim Başarı Puanının (AOBP) Çarpılacağı Katsayılar	16
Tablo 2B Bir Mesleğe Yönelik Program Uygulayan Ortaöğretim Kurumu Mezunlarına Verilecek Olan Ek Puanların Hesaplanmasında Kullanılacak AOBP'ler ve Çarpılacağı Katsayılar	16
Tablo 3A, Tablo 3B ve Tablo 4 İle İlgili Açıklamalar	17
Tablo 3A Merkezî Yerleştirme İle Öğrenci Alan Yükseköğretim Önlisans Programları	19
Tablo 3B YGS Sonucuna Göre Merkezî Yerleştirme İle Öğrenci Alan Yükseköğretim Önlisans Programları	69
Tablo 4 Merkezî Yerleştirme İle Öğrenci Alan Yükseköğretim Lisans Programları	73
Tablo 3A, Tablo 3B ve Tablo 4'te Yer Alan Yükseköğretim Programlarının Koşul ve Açıklamaları	161
Tablo 5 Özel Yetenek Sınavı Sonuçlarına Göre Öğrenci Alan Yükseköğretim Programları	202
Tablo 5'te Yer Alan Yükseköğretim Programlarının Koşul ve Açıklamaları	208
Tablo 6A Ortaöğretimdeki Alanlar İle Aynı Alanlardaki Lisans Programları	210
Tablo 6B.1 Mesleki ve Teknik Ortaöğretim Kurumlarının Alanları İle Aynı Alanlardaki Lisans Programları	215
Tablo 6B.2 Teknoloji Fakültesi Lisans Programları	218
Tablo 6B.3 Sanat ve Tasarım Fakültesi Lisans Programları	221
Tablo 6B.4 Turizm Fakültesi Lisans Programları	222
Tablo 6C Mesleki ve Teknik Ortaöğretim Kurumu Mezunlarının Sınavsız Yerleşebilecekleri Önlisans Programları	224
Tablo 7 Okul Türleri ve Kodları	233
Tablo 8 Ortaöğretim Kurumlarındaki Alanlar ve Kodları	235
MİLLÎ EĞİTİM BAKANLIĞINDAN DUYURU	237
T.C. YÜKSEKÖĞRETİM KURULU BAŞKANLIĞINDAN DUYURU	237
ANADOLU ÜNİVERSİTESİ BATI AVRUPA AÇIKÖĞRETİM PROGRAMLARI	237
TÜBİTAK BURS PROGRAMI DUYURUSU	238
YÜKSEK ÖĞRENİM KREDİ VE YURTLAR KURUMU GENEL MÜDÜRLÜĞÜNDEN DUYURU	239
POLİS AKADEMİSİ GÜVENLİK BİLİMLERİ FAKÜLTESİ 2011 YILI GİRİŞ ŞARTLARI	241
2010-2011 ÖĞRETİM YILINDA ÖRGÜN ÖĞRETİM ÖĞRENCİLERİNİN ÖDEDİKLERİ KATKI PAYLARI VE İKİNCİ ÖĞRETİM ÖĞRENCİLERİNİN ÖDEDİKLERİ ÖĞRENİM ÜCRETLERİ	242
ÜNİVERSİTELERİN İNTERNET ADRESLERİ / GENEL AMAÇLI DİLEKÇE ÖRNEĞİ	

1. YÜKSEKÖĞRETİM PROGRAMLARINA ÖĞRENCİ YERLEŞTİRME İLE İLGİLİ GENEL BİLGİLER

Yükseköğretim programlarına öğrenci alınmasında, ÖSYM tarafından yapılan Merkezî Yerleştirme ile yükseköğretim kurumları tarafından yapılan Özel Yetenek Sınavıyla Seçme olmak üzere iki farklı yöntem kullanılır.

2011-2012 öğretim yılı için yükseköğretim programlarına yapılacak Merkezî Yerleştirme işlemine girecek adaylar 2011 ÖSYS Yükseköğretim Programları ve Kontenjanları Kılavuzu ile Tercih Formundan faydalanarak tercih bildiriminde bulunacaklardır.

2011-ÖSYS Merkezî Yerleştirmede yükseköğretim programları arasından tercih yapma hakkı olan adaylar üç gruba ayrılabilir:

- a) 2011-YGS'ye girip 140 veya daha fazla puan alanlardan sınavsız geçiş hakkı bulunmayanlar,
- b) 2011-YGS'ye girip 140 veya daha fazla puan alanlardan aynı zamanda sınavsız geçiş hakkına da sahip olanlar,
- c) Sadece sınavsız geçiş hakkı bulunanlar.

Bu kılavuz üç grupta toplanan adayların tercihlerini nasıl yapacaklarına ilişkin kuralları kapsamaktadır. Adaylar, yukarıda sözü edilen grupların hangisinde olurlarsa olsunlar tercih bildirimini için Tercih Formundan faydalanarak, tercihte bulunma hakları olan yükseköğretim programları arasından tercihlerini yapacaklardır. Adaylar, tercih yapma hakları bulunan tablolardan istedikleri programları istek sırasına koyarak tercih bildiriminde bulunacaklardır.

2011-YGS'ye giren adaylardan en az bir puan türünde 140 veya daha fazla YGS puanı alan adaylar, yerleştirmede kullanılacak Y-YGS ve varsa Y-LYS puanlarını da göz önünde tutarak bu kılavuzdaki açıklamalara göre tercih bildirimini Başvuru Merkezlerinden veya internet ortamından bireysel olarak kendileri yapacaklardır. Sadece sınavsız geçiş için başvurular ile 2011-YGS'de hiçbir puan türünde 140 veya daha fazla puan alamayanlardan sınavsız geçiş hakkına sahip olan adaylar da tercih bildirimini aynı şekilde yapacaklardır.

2011-YGS'de 140 veya daha yüksek puan alanlardan sınavsız geçiş hakkına da sahip olan adaylar, tercihlerini, sınavlı veya sınavsız geçiş göz önünde tutmadan istedikleri sırada yapabileceklerdir.

2011-YGS'de hiçbir puan türünde 140 veya daha yüksek puan alamayanların sınavsız geçiş hakları yoksa, bu adaylar tercih bildiriminde bulunamayacaklardır.

1.1.MERKEZÎ YERLEŞTİRME İÇİN TERCİH İŞLEMİ NASIL YAPILACAKTIR?

2011-ÖSYS'de Merkezî Yerleştirme için tercih yapmak isteyen adayların yapacakları işlemler aşağıda sıralanmaktadır:

- a) **2011-ÖSYS Yükseköğretim Programları ve Kontenjanları Kılavuzuna Erişim:** 2011-ÖSYS'ye başvurmak isteyen adaylar, 2011-ÖSYS Kılavuzu ile Tercih Formuna başvuru süresi içinde ÖSYM'nin <http://www.osym.gov.tr> internet adresinden erişilebilirler veya başvuru merkezlerine örnek olarak gönderilen basılı kılavuzu inceleyebilirler. Kılavuz dağıtımı ve satışı yapılmayacaktır.

- b) **Tercih işleminin nasıl yapılacağına belirlenmesi:** Tercih Bildirimi (Bakınız Çizim 1):

- Başvuru Merkezlerine başvurularak (Başvuru Merkezine giderken doldurulmuş Tercih Formunuzu ve nüfus cüzdanı/pasaportunuzu yanınızda bulundurunuz.),
- T.C. Kimlik Numarası ve şifresi ile ÖSYM'nin <http://www.osym.gov.tr> internet adresinden bireysel olarak yapılabilir.

Açıklanan yöntemler dışında tercih bildiriminde bulunulamaz (posta, fax, elektronik posta vb.). İnternet kullanımında deneyimi bulunmayan veya yanlış yapmaktan çekinen adayların tercih bildirimini Başvuru Merkezi aracılığıyla yapmalarında yarar olabilir. Tercihlerini internet üzerinden bireysel olarak yapacak adayların sorumluluğu kendilerinde olacaktır.

- c) **Tercih Formunun doldurulması:** Adayların bu kılavuzu inceleyip yapacakları tercihleri ve sıralarını belirledikten sonra Tercih Formunu doldurmaları gerekir (Bakınız 2.TERCİH FORMU İLE İLGİLİ BİLGİLER).

- d) **Tercih bildiriminin sonuçlandırılması:** Adaylar, Başvuru Merkezine bizzat giderek ya da tercihlerini internet üzerinden göndererek tercih bildirimini (Bakınız Çizim 1) tamamlayacaklardır.

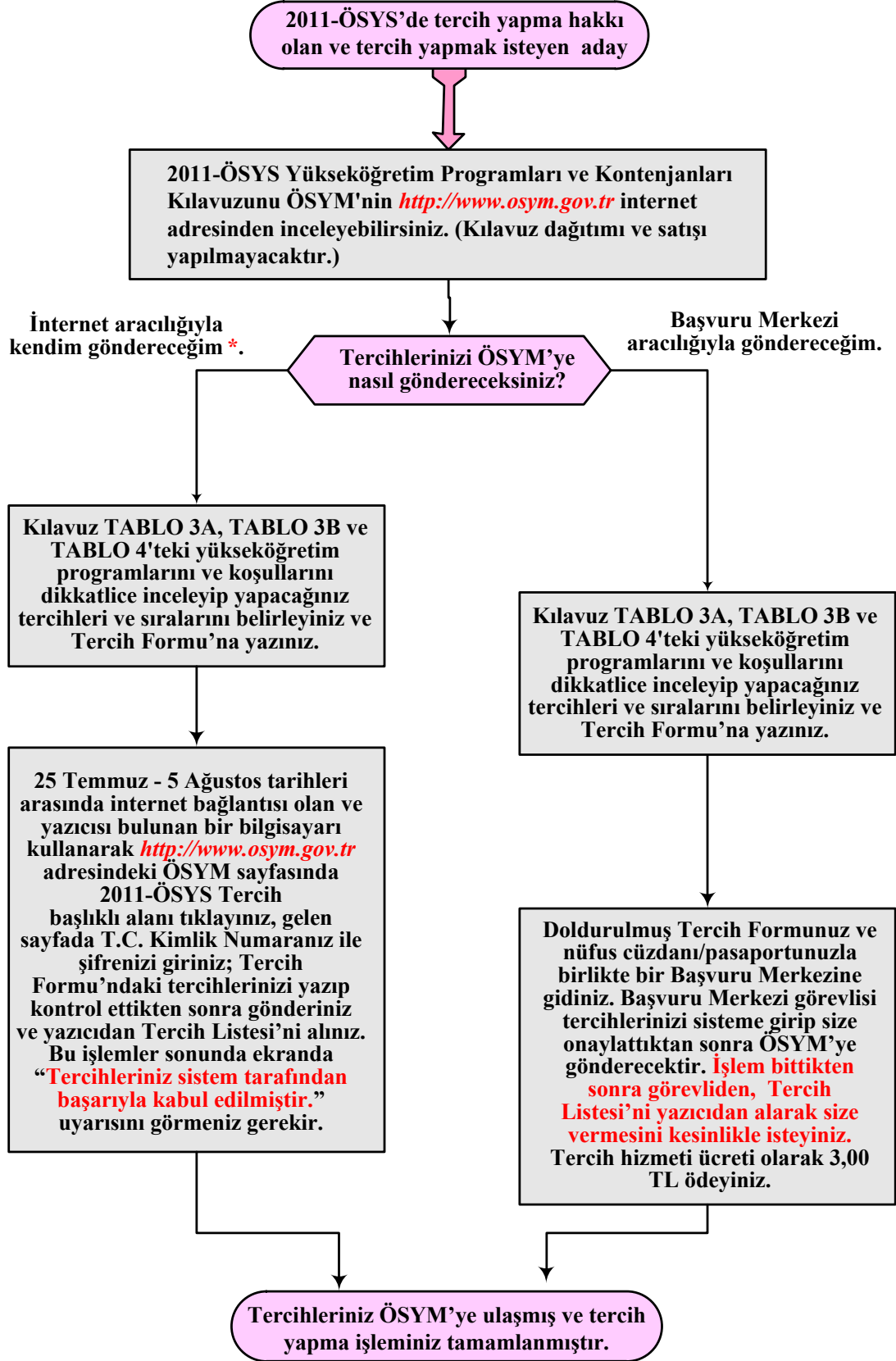
1.2. ADAYLAR YÜKSEKÖĞRETİM PROGRAMLARINA NASIL YERLEŞTİRİLECEKTİR?

2011-YGS'ye ve LYS'lere giren adaylar, 2011-2012 öğretim yılı için Tablo 4'teki lisans programlarına ve Tablo 3B'deki önlisans programlarına;

- a) YGS ve varsa LYS yerleştirme puanları,
- b) Okumak istedikleri yükseköğretim programları ile ilgili tercihleri,
- c) Yükseköğretim programlarının kontenjanları ve koşulları

göz önünde tutularak yerleştirileceklerdir.

Sınavsız geçiş hakkı bulunan adayların yerleştirilmeleri yapıldıktan sonra Tablo 3A'daki programların boş kalan kontenjanlarına genel lise mezunu adaylar ile kendi alanları dışındaki programları tercih etmiş olan meslek lisesi



* : İnternet kullanımında deneyimli olmayan veya yanlış yapmaktan çekinen adayların tercih bildirimini Başvuru Merkezi aracılığıyla yapmalarında yarar olabilir. Tercihlerin internet üzerinden aday tarafından gönderilmesi durumunda yapılabilecek yanlışların sorumluluğu adaya ait olacaktır.

Çizim 1. Tercih Bildirimi İçin Seçenekler ve Yapılacak İşlemler

mezunu adayların yerleştirilmeleri yapılacak, bu yerleştirmelerde adayların yükseköğretim programının puan türündeki yerleştirme puanları göz önünde tutulacaktır.

Mesleki ve Teknik Ortaöğretim Kurumlarından mezun olan adaylar, Tablo 3A'daki kendi alanlarıyla ilgili ön lisans programlarına sınavsız olarak;

- a) Okumak istedikleri yükseköğretim programları ile ilgili tercihleri,
- b) Sınavsız geçiş ile ilgili öncelikler,
- c) Ortaöğretim Başarı Puanı (OBP),
- d) Yükseköğretim programlarının kontenjanları ve koşulları

göz önünde tutularak yerleştirileceklerdir (Bakınız 3.1. ve 3.4.). Yerleştirme işlemlerinde bu kılavuz ile 2011-ÖSYS Kılavuzunda yer alan kurallar geçerli olacaktır.

1.3. OBP VE AOBP İLE İLGİLİ AÇIKLAMALARA NASIL ERİŞİLEBİLİR?

Ortaöğretim Başarı Puanının nasıl hesaplanacağı ve bu puanın nasıl ağırlıklandırılacağı, 2011 Öğrenci Seçme ve Yerleştirme Sistemi (ÖSYS) Kılavuzunun "6.1. ORTAÖĞRETİM BAŞARI PUANI NASIL HESAPLANACAKTIR?" ve "6.2. YERLEŞTİRME PUANLARI HESAPLANIRKEN AOBP'LER BU PUANLARA NASIL KATILACAK VE EK PUANLAR NASIL HESAPLANACAKTIR?" başlıkları altında açıklanmıştır. Ortaöğretim Başarı Puanı (OBP) ve Ağırlıklı Ortaöğretim Başarı Puanlarının (AOBP-SÖZ, AOBP-SAY ve AOBP-EA) hesaplanmasıyla ilgili teknik ayrıntıların yer aldığı Yönergeye ÖSYM'nin <http://www.osym.gov.tr> internet adresinden erişilebilir.

1.4. 2011-YERLEŞTİRME PUANLARI HESAPLANIRKEN AĞIRLIKLİ ORTAÖĞRETİM BAŞARI PUANLARININ ÇARPILACAĞI KATSAYILAR NELERDİR?

Yerleştirme puanları hesaplanırken bu puanlara katılacak AOBP'lerin çarpılacağı katsayılar Tablo 2A'da gösterilmiştir. Bir mesleğe yönelik program uygulayan liselerden mezun olanlara verilecek olan ek puanların hesaplanmasında kullanılacak AOBP'ler ve bu puanların çarpılacağı katsayılar ise Tablo 2B'de gösterilmiştir. Bu tablolarda görüldüğü gibi adaylar kendi alanlarında bir yükseköğretim programına yerleştirilirken AOBP'leri **0,15** katsayısıyla çarpılacaktır. Bir mesleğe yönelik program uygulayan ortaöğretim kurumlarından mezun olanların AOBP'leri, alanlarında bir yükseköğretim programına yerleştirilirken ayrıca **0,06** ile çarpılarak yerleştirme puanlarına eklenecektir. Adaylar alanları dışında bir programa yerleştirilirken AOBP'leri **0,12** katsayısıyla çarpılacaktır. Adayların, okul türü ve alanlarına göre AOBP'lerin hangi yükseköğretim programlarına yerleştirilirken **0,15** ve ayrıca **0,06** ile çarpılarak yerleştirme puanlarına katılacağı Tablo-6'da yer almaktadır.

1.5. 2010-ÖSYS'DE BİR YÜKSEKÖĞRETİM PROGRAMINA YERLEŞTİRİLEN ADAYLARIN AOBP'LERİ HANGİ KATSAYILARLA ÇARPILACAKTIR?

AOBP'lerin yerleştirmede kullanılan yerleştirme puanlarına katkısı, adayların bir önceki yılda bir yükseköğretim programına yerleştirilmiş olup olmamalarına göre farklı olacaktır.

2010-YGS/LYS sonucuna göre, kontenjansız açıköğretim programları hariç bir yükseköğretim programına merkezi yerleştirmeye (Ek Yerleştirme dahil) veya özel yetenek sınavıyla kayıt hakkı kazanmış adaylar, kayıt yaptırmamış veya kayıtlarını sildirmiş olsalar bile, 2011-YGS/LYS'lere girdikleri takdirde AOBP'leri, kendi alanında bir programa yerleştirilirken **0,075**, alanı dışındaki bir programa yerleştirilirken **0,06** ve kendi alanında ek puanlı bir programa yerleştirilirken ayrıca **0,03** katsayısıyla çarpılacaktır. 2010-ÖSYS'de kontenjanı bulunan açıköğretim programlarına yerleştirilen adayların, 2011-ÖSYS'de AOBP'lerinin çarpılacağı katsayılar da yukarıda açıklanan şekilde olacaktır.

2010-YGS/LYS'ye girmiş ve 2010 YGS/LYS puanı ile bir yükseköğretim programına yerleştirilmiş adaylardan, 2009-2010 öğretim yılında ortaöğretim kurumlarından mezun olamadıkları için yerleştirildikleri yükseköğretim programına kayıtlarını yaptıramayanlardan durumlarını resmî bir belge ile ÖSYM'ye bildirmiş olanlar, 2010-ÖSYS'de yerleştirilmemiş adaylar gibi işlem görecektir.

2010 YGS/LYS puanına göre bir yükseköğretim programına yerleştirilmiş olan adaylar, 2011-ÖSYS'de sınavsız geçişle bir yükseköğretim programına yerleştirilirken bu adayların OBP'lerinde herhangi bir değişiklik yapılmayacaktır.

2010-ÖSYS'de sınavsız geçiş ile bir yükseköğretim programına yerleştirilen adayların 2011-ÖSYS'de AOBP'lerine uygulanacak katsayılarla herhangi bir değişiklik yapılmayacaktır.

1.6. 2011-ÖSYS'DE BİR YÜKSEKÖĞRETİM PROGRAMINA YERLEŞTİRİLEN ADAYLARIN, 2012-ÖSYS'DE AOBP'LERİ HANGİ KATSAYILARLA ÇARPILACAKTIR?

2011-ÖSYS sonucuna göre, kontenjansız açıköğretim programları hariç bir yükseköğretim programına merkezi yerleştirmeye (Ek Yerleştirme dahil) veya özel yetenek sınavıyla kayıt hakkı kazanmış adaylar, kayıt yaptırmamış veya kayıtlarını sildirmiş olsalar bile, 2012-ÖSYS'de AOBP'leri, kendi alanında bir programa yerleştirilirken **0,075**, alanı

dışındaki bir programa yerleştirilirken **0,06** ve kendi alanında ek puanlı bir programa yerleştirilirken ayrıca **0,03** katsayısıyla çarpılacaktır. 2011-ÖSYS'de kontenjanı bulunan açıköğretim programlarına yerleştirilen adayların, 2012-ÖSYS'de AOBP'lerinin çarpılacağı katsayılar da yukarıda açıklanan şekilde olacaktır.

2011 yerleştirme puanına göre yerleştirilecek adaylar 2012-ÖSYS'de sınavsız geçişle bir yükseköğretim programına yerleştirilirken OBP'lerinde bir değişiklik yapılmayacaktır.

2011-ÖSYS'de sınavsız geçiş ile bir yükseköğretim programına yerleştirilecek adayların 2012-ÖSYS'de sınavsız geçiş ile bir yükseköğretim programlarına yerleştirilmelerinde OBP'lerinde, yerleştirme puanı ile yerleştirilmelerinde AOBP'lerinin katsayılarında bir değişiklik yapılmayacaktır.

1.7. YÜKSEKÖĞRETİM PROGRAMLARININ KONTENJAN VE KOŞULLARI NELERDİR?

Sınavsız geçiş (sadece Tablo 3A) ve 2011 yerleştirme puanlarına göre öğrenci alacak yükseköğretim programları ile bu programların kontenjan ve giriş koşulları bu kılavuzda Tablo 3A, Tablo 3B ve Tablo 4'te verilmiştir. Tablo 3A ve Tablo 3B'de meslek yüksekokulu programları (açıköğretim ön lisans ve örgün ön lisans programları), Tablo 4'te ise dört veya daha fazla yıllık lisans programları gösterilmiştir. Bu tablolar ile ilgili koşul ve açıklamalar Tablo 4'ten sonra yer almaktadır.

1.8. TERCİHLER İLE İLGİLİ KOŞULLAR NELERDİR?

Adayların bu kılavuzun hangi tablolarından tercih yapabileceklerine ilişkin bilgiler Çizim 2'de gösterilmiştir. Çizim 2'de adaylar önce iki gruba ayrılmaktadır.

Genel Lise grubu; Lise, Yabancı Dil Ağırlıklı Lise, Özel Lise, Anadolu Lisesi, Yabancı Dille Öğretim Yapan Özel Lise, Fen Lisesi, Özel Fen Lisesi, Sosyal Bilimler Lisesi, Spor Lisesi, Askerî Lise, Polis Koleji, Akşam Lisesi, Özel Akşam Lisesi, Açıköğretim Lisesi (lise programı), Çok Programlı Lise (lise programı, lise programı-Yabancı Dil Ağırlıklı), Anadolu Güzel Sanatlar Lisesi, Güzel Sanatlar Lisesi, Güzel Sanatlar ve Spor Lisesi, Anadolu Öğretmen Lisesi, Öğretmen Lisesi, Öğretmen Okulu ve Köy Enstitüsü'nü kapsamaktadır.

Meslek Lisesi grubu; Ticaret Meslek Liseleri, Teknik Liseler, Endüstri Meslek Liseleri, Kız Meslek Liseleri, Sağlık Meslek Liseleri, Otelcilik ve Turizm Meslek Liseleri, Sekreterlik Meslek Liseleri, İmam Hatip Liseleri, Açıköğretim Lisesi (Meslek Lisesi programları), İşitme Engelliler Meslek Lisesi, Çok Programlı Liseler (Meslek Lisesi programları), Mesleki ve Teknik Eğitim Merkezi (METEM) ve diğer meslek liseleri ile Astsubay Hazırlama Okullarını (Astsubay Hazırlama Okulları meslek lisesi grubunda olmasına karşın meslek liselerinin herhangi bir alanı ile ilişkilendirilmemiştir. Bu nedenle Astsubay Hazırlama Okullarından mezun olanların/mezun olacakların sınavsız geçiş hakkı yoktur.) kapsamaktadır.

Tablo 3A'da Merkezî Yerleştirme ile öğrenci alan ön lisans programları yer almaktadır. Bu programların tümü sınavsız geçiş ile öğrenci alan programlar olmasına rağmen, Tablo 3A'daki programları hem genel lise hem meslek lisesi mezunları tercihleri arasında gösterebileceklerdir (öncelik kendi alanlarında sınavsız geçiş hakkı bulunan adaylarda olmak üzere). Tablo 3B'de sadece Y-YGS puanı ile öğrenci alan ön lisans programları, Tablo 4'te ise lisans programları yer almaktadır.

Adaylar hangi tablolardan tercih yapabileceklerini Çizim 2 ve Tablo 1A'yı incelemek suretiyle görebileceklerdir.

2. TERCİH FORMU İLE İLGİLİ BİLGİLER

Adayların Tercih Formunu doldurmaya başlamadan önce, ÖSYM'nin <http://www.osym.gov.tr> internet sitesinden ÖSYS ile ilgili bilgi ve duyuruları izlemeleri yerinde olacaktır. Adaylar, bu internet sitesinde tercihleri için yararlı olacak bilgilere erişebileceklerdir.

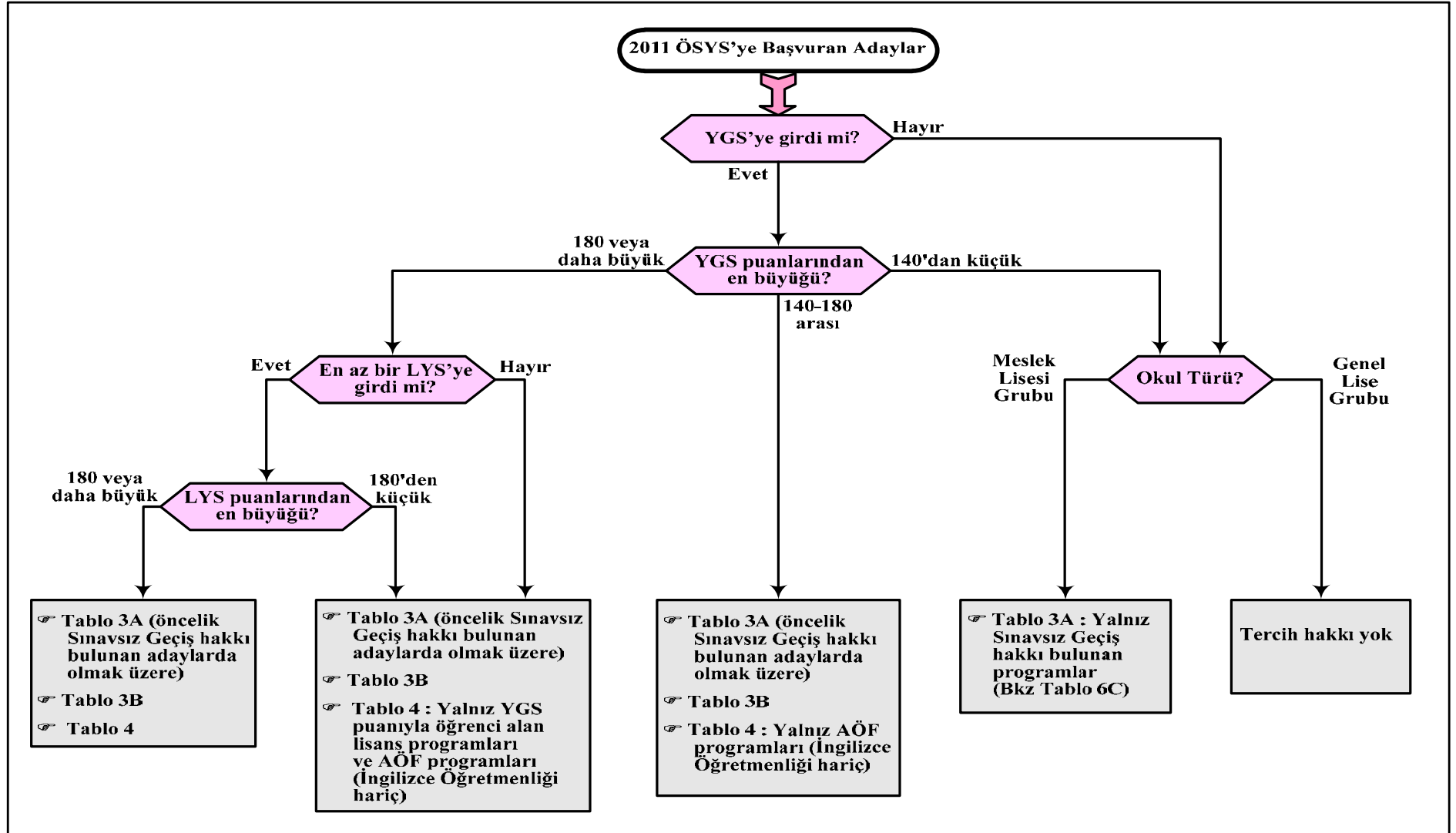
2.1. TERCİH FORMU NASIL DOLDURULACAKTIR?

Tercih Formunda doldurmanız gereken alanlara ait açıklamalar aşağıda verilmiştir.

TERCİH SIRANIZA GÖRE GİRMEK İSTEDİĞİNİZ YÜKSEKÖĞRETİM PROGRAMLARI

Tercih Formu, gerek 2011-YGS/LYS'lere giren gerekse sadece sınavsız geçiş için başvuran adayların doldurmaları gereken bir formdur. Adaylar sınava girip girmediklerini ve mezun oldukları okul türlerini göz önünde tutarak Çizim 2'yi inceleyecekler ve hangi tablolardan tercih yapabileceklerini belirleyeceklerdir. Adaylar, sadece tercih yapabilecekleri tablolardan olmak koşuluyla girmek istedikleri yükseköğretim programlarını saptayacaklar, bu programların kodları ve adları ile bağlı oldukları üniversite ve fakülte/yüksekokul adlarını Tercih Formunun ilgili alanlarına tercih sırasına göre yazacaklardır. Adayların, yükseköğretim programları arasından tercih yapmaya başlamadan önce, bu kılavuzdaki tabloların hangilerindeki programlardan tercih yapma haklarının bulunduğunu belirlemeleri gerekir.

2011-ÖSYS'ye başvurmuş meslek lisesi mezunları, 2011-YGS/LYS'lere girseler de girmeseler de, kendi alanlarında olmak koşuluyla Tablo 3A'da yer alan programları tercihleri arasında gösterebileceklerdir.



Çizim 2. Adayların Hangi Tablolardan Tercih Yapabileceklerine İlişkin Gruplandırma

Tablo 3A'daki programlara yerleştirme yapılırken önce kendi alanlarında sınavsız geçiş hakkına sahip olan meslek lisesi mezunu adaylar yerleştirileceklerdir. Bu programların kontenjanları sınavsız geçiş ile dolmadığı durumlarda, ilgili puan türünde en az 140 YGS puanı alan, genel lise ve alanları dışında tercih yapan meslek lisesi mezunları yerleştirme işlemine alınacaktır. Bu nedenle sözü edilen adaylar Tablo 3A'daki programları tercihleri arasında gösterebilirler.

Ön lisans programlarına, sınav sonuçlarına göre yapılacak yerleştirmelerde kullanılacak puan türleri de Tablo 3A'da gösterilmiştir.

Tablo 3B'deki programlar hem genel lise hem de meslek lisesi mezunlarından 2011-YGS'de ilgili puan türünde 140 ve daha fazla YGS puanı almış adaylar tarafından tercih edilebilecektir.

2011-YGS/LYS'lerde ilgili puan türünde 180 ve daha fazla puan alan tüm adaylar Tablo 4'teki yükseköğretim programlarını tercihleri arasında gösterebileceklerdir. Bu tablodaki açıköğretim programları (İngilizce Öğretmenliği programı hariç) en az 140 puan alınması koşuluyla tercih edilebilecektir.

Yukarıdaki açıklamalara göre her adayın, girmek istediği programları Tablo 3A, Tablo 3B veya Tablo 4'ten bularak tercih sırasına koyması ve Tercih Formuna yazması gerekir. Tercih Formu doldurulurken girmek istenilen yükseköğretim programları tercih sırasına konmalı ve her satıra bir programın kodu ve adı ile bağlı olduğu üniversite ve fakülte/yüksekokul adı yazılmalıdır. Yapacağınız tercih yanlışlıklarından doğacak sonuçların bütün sorumluluğu size ait olacaktır. Tercihlerinizi, 1 numaralı tercih alanından başlayarak yazınız.

Tercih alanlarının tamamının doldurulması zorunlu değildir. Örneğin, bir aday tercih bildiriminde yalnızca dört programı göstermek istiyorsa ve bunlardan herhangi birine giremediği takdirde başka bir yerde okumak istemiyorsa, sadece bu dört programı yazmakla yetinebilir. Bu durumda adayın, girmek istediği bu dört programı (1.) sıra numaralı yerden başlayarak tercih sırasına göre yazması gerekir.

2011-ÖSYS sonuç bilgilerinde her adayın hesaplanan yerleştirme puanlarına ilişkin başarı sıraları yer alacaktır.

Tercihler yapılırken bu kılavuzdaki yükseköğretim programlarına ait başarı sıralarının adayın 2011-ÖSYS sonuç bilgilerindeki yerleştirme puanlarına ait başarı sıraları ile karşılaştırılması yol gösterici olabilecektir. Ancak, yükseköğretim programlarında gerçekleşen puan türü değişiklikleri, kontenjanın azalması veya artması, programa kabul koşullarında meydana gelebilecek değişiklikler, ek puan alabilecek öğrenci sayısı değişimleri, alanda veya yakın alanlarda yeni açılan programlar ve öğrenim ücretlerinde meydana gelen değişiklikler gibi birçok etkenin bu yıl oluşacak başarı sıralamalarını değiştirebileceği göz önünde tutulmalıdır.

Tercih yapılırken en küçük puanlar yerine başarı sıralarının karşılaştırılmasının daha iyi olduğu söylenebilir. Girmek istediğiniz yükseköğretim programlarının tercih listenizdeki sırasını belirlerken çok dikkatli davranmanız ve bu programlar hakkında bilgi sahibi olmanız gerekmektedir. Her şeyden önce hangi tablolardan tercih yaparsanız bu tabloları dikkatle incelemelisiniz (Bakınız Çizim 2). Bu tablolarda, her programın adaylarda aradığı koşullar da belirtilmiştir. Okul türü, alan, yaş, sağlık, cinsiyet vb. bütün koşullarını tam olarak karşılayamadığınız programları tercih etmeyiniz. Bir programın gerektirdiği koşulları dikkate almadan yaptığınız tercihlerin sorumluluğu size ait olacak, tercih bildirim sırasında tercih ettiğiniz programların bazı koşullarını karşılayıp karşılamadığınız Merkezimizce kontrol edilmeyecektir. Ancak, Merkezî Yerleştirme öncesi yapılacak kontrollerde koşullarını taşımadığınız tespit edilebilen tercihleriniz geçersiz sayılacaktır. Koşullarını taşımadığınız tespit edilemeyen bir programa puanınız elverişli olduğu için yerleştirilseniz bile kaydınız yapılmayacaktır. Bu nedenle "**Tablo 3A, Tablo 3B ve Tablo 4'te Yer Alan Yükseköğretim Programlarının Koşul ve Açıklamaları**" bölümünü mutlaka okuyunuz. Girmek istediğiniz yükseköğretim programlarını istediğinize göre sıralayabilmeniz için Merkezî Yerleştirme sisteminin nasıl işlediğini bilmeniz yarar vardır. Merkezî Yerleştirme, adayların yerleştirme puanlarına, tercihlerine ve yükseköğretim programlarının kontenjan ve koşullarına göre bilgisayarla yapılacaktır. Sistemin esasları şu şekilde özetlenebilir:

- a) Her yükseköğretim programına, Kılavuzda belirtilen ve bilgisayarla denetlenebilen koşulları taşıyan ve bu programa tercih listesinde yer vermiş olan adaylar arasından kontenjan sayısı kadar öğrenci yerleştirilecektir. Yerleştirme puanlarına göre yapılacak yerleştirme işleminde ilgili yerleştirme puanı yüksek olan adaya öncelik verilecektir. Sınavsız geçiş ile yapılacak yerleştirme işlemlerinin esasları "SINAVSIZ GEÇİŞLE İLGİLİ TERCİHLERİNİZİ YAPARKEN GÖZ ÖNÜNDE TUTACAĞINIZ YERLEŞTİRME ESASLARI " başlığı altındadır.
- b) Bir aday, puanları ne denli yüksek olursa olsun yalnız bir programa kayıt hakkı kazanabilir. Bu program, adayın yerleştirme puanlarıyla ya da sınavsız geçişle girebildiği en üst tercihidir. Bunun altında kalan tercihler işleme konmaz.
- c) Merkezî yerleştirme sisteminde bir adayın kayıt hakkı kazandığı programı sonradan değiştirmesi, bir başka deyişle, daha düşük puanla öğrenci alan başka bir programa kaydolması mümkün değildir.
- d) Bir adayın kayıt hakkı kazandığı programın bağlı olduğu yükseköğretim kurumuna gönderilecek bilgilerde, kayıt hakkı kazanan bütün adayların açık kimlikleri, fotoğrafları, puanları, yerleştiği programın alanında olup olmadığı ve ek puandan yararlanıp yararlanmadığı yer alacaktır.

e) Yerleştirme puanlarınıza göre tercihlerinizi yaparken göz önünde tutmanız gereken önemli bir nokta, ağırlıklı ortaöğretim başarı puanınızın kendi alanınıza uygun bir programı tercih ettiğinizde 0,15, kendi alanınız dışındaki bir programı tercih ettiğinizde 0,12 katsayısı ile çarpılacağıdır. Bir diğer önemli nokta da kaydolmayı en çok istediğiniz programı en üst tercihinize, daha sonra istediğiniz programı ikinci tercihinize yazmanız ve bütün tercihlerinizi bu şekilde sıralamanızdır. **Tercihlerinizi, Tablo 3A (önceliğin sınavsız geçiş hakkı olanlarda olduğunu unutmadan), Tablo 3B ve Tablo 4'te verilen yükseköğretim programlarının başarı sıralarına göre sıralamanız şart değildir.** Duruma göre yapabileceğiniz 30 tercihin baştan birkaç tanesini "Puanım yeterli olmayabilir." endişesine kapılmadan, sadece ilginizi göz önüne alarak belirleyebilir, buralara en çok istediğiniz programları yazabilirsiniz. Kazansanız bile kaydolmayı istemediğiniz bir programa tercih listenizde yer vermeyiniz. Ancak ne olursa olsun bir yükseköğretim programına kaydolmak istiyorsanız, sonlardaki birkaç tercih sıranıza girebileceğinizi tahmin ettiğiniz programları yazabilirsiniz.

Tercih Formuna yazdığınız bilgileri son olarak şu açılardan bir kez daha kontrol ediniz.

Listenizdeki programların bu kılavuzda "bakınız" olarak gösterilen ve giriş için aranan bütün koşullarını karşılıyor musunuz?

Listenizdeki programların kodlarını doğru yazdınız mı?

Listenizdeki programların sırası, gerçekten istek sıranıza uygun mu? Örneğin, beşinci tercihinize giriş hakkı kazanacak olsanız, "Keşke altıncı tercihimizi kazanmış olsaydım." demeyeceğinizden emin misiniz? Bütün tercihleriniz için bu doğru mu?

Bütün bu kontrollerden sonra tercih bildirim işleminizi gerçekleştiriniz.

Tercih bildirim işlemi gerçekleştirildikten sonra "Tercih Süresi" içerisinde <http://ais.osym.gov.tr> internet adresinden tercihlerde değişiklik yapılabilecektir.

SINAVSIZ GEÇİŞLE İLGİLİ TERCİHLERİNİZİ YAPARKEN GÖZ ÖNÜNDE TUTACAĞINIZ YERLEŞTİRME ESASLARI

4702 sayılı Kanun'un 2. maddesi ile değiştirilen 2547 sayılı Kanun'un 45. maddesi, mesleki ve teknik ortaöğretim kurumlarından mezun olan öğrencilerin istedikleri takdirde bitirdikleri programın devamı niteliğinde veya buna en yakın programların uygulandığı, öncelikle kendi Mesleki ve Teknik Eğitim Bölgesi (METEB) içindeki, daha sonra da bölgesi dışındaki meslek yüksekokulu ve açıköğretim ön lisans programlarına sınavsız olarak yerleştirilebileceği hükmünü getirmiştir. Türkiye ve KKTC dışındaki bir ülkedeki mesleki ve teknik ortaöğretim kurumunu bitiren T.C. uyruklu adayların sınavsız yerleştirilmelerinde Milli Eğitim Bakanlığınca verilecek denklik belgesinde gösterilen alan esas alınacaktır. METEB, bir veya daha fazla meslek yüksekokulu ile öğretim programları bütünlüğü ve devamlılığı içinde ilişkilendirilmiş mesleki ve teknik ortaöğretim kurumlarından oluşan eğitim bölgesidir. Her ilde bir mesleki ve teknik eğitim bölgesi bulunmaktadır.

Mesleki ve Teknik Eğitim Merkezi (METEM) ortaöğretim mezunları da Sınavsız Geçiş için tercih yapabilirler.

Sınavsız Geçiş yerleştirme işlemleri aşağıdaki önceliklere göre merkezî sistemle yapılır.

1. Mezuniyet yılı daha büyük (yeni mezun) adaylara öncelik verilir.
2. Aynı yıl mezun olan adaylar arasında öncelik okul türüne göre 1. Anadolu Teknik Lisesi, 2. Teknik Lise ve Anadolu Meslek Lisesi, 3. Meslek Lisesi ve 4. çok eski yıllarda enstitü adı altında mezun olunan meslek lisesi sırasında verilir.
3. Mezuniyet yılı ve okul türü aynı olan adaylardan aynı METEB içinde olanlara öncelik verilir.
4. Mezuniyet yılı, okul türü ve METEB içi - METEB dışı bilgileri aynı olan adaylardan OBP'si yüksek olan adaylara öncelik verilir.
5. Yukarıda sayılan tüm bilgileri aynı olan adaylardan doğum tarihi büyük (yaşı küçük) olana öncelik verilir.

2.1.1. OKUL BİRİNCİLERİNİN TERCİHLERİNİ YAPARKEN GÖZ ÖNÜNDE TUTACAĞI HUSUSLAR

2010-2011 öğretim yılında okul birincisi olanlar için ayrılan kontenjanlar Tablo 3B ve Tablo 4'ün 6 numaralı sütununda gösterilmiştir. Bir programın öngördüğü okul türü, yaş, cinsiyet, sağlık gibi tüm koşullar okul birincileri için de aynen geçerlidir.

YGS/LYS'lerde başarılı olan **okul birincileri**, genel kontenjan ve okul birincileri kontenjanı göz önünde tutularak merkezî yerleştirme ile yerleştirme puanlarının elverdiği en üst tercihlerine yerleştirileceklerdir. Okul birincileri için ayrılan kontenjanlar sınırlıdır. Bu nedenle tercihlerinin tümünü çok istenen yükseköğretim programları arasından yapan okul birincileri, puanları yeterince yüksek değilse hiçbir programa kayıt hakkı kazanamayabilirler. Okul birincilerinin kendilerine sağlanan bu olanaktan yararlanabilmeleri için tercihlerini, puan durumlarını göz önünde tutarak, dengeli bir şekilde yapmaları gerekir. Tercihlerini dengeli yapan okul birincilerinin bir yükseköğretim programına yerleşme olasılıkları artar.

2.1.2.ÖZÜRLÜ ADAYLARIN TERCİHLERİNİ YAPARKEN GÖZ ÖNÜNDE TUTACAĞI HUSUSLAR

Görme özürlü adayların, özürleri yüzünden başarılı olamayacakları yükseköğretim programlarını tercih etmemeleri gerekir. Bu adayların, başarılı olabilmeleri için, büyük ölçüde dile dayanan veya işitme gerektiren sosyal, iktisadi ve beşeri bilimler alanlarındaki yükseköğretim programlarını tercih etmeleri beklenir.

Bedensel özürlü adayların, yükseköğretim programları ile ilgili tercihlerini belirlerken özürlerini dikkate almaları yararlarına olacaktır. Örneğin, ellerini kullanamayan adayların, ellerin kullanılmasını gerektiren yükseköğretim programlarını tercih etmeleri öğrenimleri sırasında aşılması imkânsız güçlüklerle karşılaşmalarına neden olabilir.

Özürlü adayların, yükseköğretim programları tercihlerini belirlerken, üniversitelerin özürsüzler ile ilgili birimlerinden yükseköğretim programları konusunda bilgi almaları yararlarına olacaktır.

3. 2011-ÖSYS'DE YÜKSEKÖĞRETİM PROGRAMLARINA YERLEŞTİRME İŞLEMLERİ NASIL YAPILACAKTIR?

3.1. MERKEZİ GENEL YERLEŞTİRME NE ZAMAN VE NASIL YAPILACAKTIR?

Yükseköğretim programlarına öğrenci alınmasında, ÖSYM tarafından yapılan Merkezî Yerleştirme ile yükseköğretim kurumları tarafından yapılan Özel Yetenek Sınavıyla Seçme olmak üzere iki farklı yöntem kullanılır. Merkezî Yerleştirme yöntemi aşağıda açıklanmıştır. Özel Yetenek Sınavıyla Seçme yöntemi ise 5. maddede anlatılmaktadır. Merkezî Yerleştirmede adaylar, (Sınavsız Geçiş hariç) yükseköğretim programlarına, yerleştirme puanları ile varsa ek puanları, yükseköğretim programları ile ilgili tercihleri ve bu programların kontenjan ve koşulları göz önünde tutularak ÖSYM’ce yerleştirilir. Merkezî Yerleştirmenin Sınavsız Geçiş ile ilgili kuralları "SINAVSIZ GEÇİŞLE İLGİLİ TERCİHLERİNİZİ YAPARKEN GÖZ ÖNÜNDE TUTACAĞINIZ YERLEŞTİRME ESASLARI" başlığı altında anlatılmaktadır.

Tablo 6A ve 6B ortaöğretimdeki alanlar ile aynı alanda olduğu kabul edilen lisans programlarını; Tablo 6C ise mesleki ve teknik ortaöğretim kurumlarındaki alanların devamı niteliğinde olduğu kabul edilen ve adayların sınavsız yerleştirilebilecekleri ön lisans programlarını göstermektedir. Adaylar bir yükseköğretim programına yerleştirilirken kullanılacak olan yerleştirme puanlarının hesaplanmasında bu tablolar göz önünde tutulacaktır. Adayların hangi yükseköğretim programlarını tercih ettikleri takdirde ağırlıklı ortaöğretim başarı puanlarının 0,15 ve ek olarak 0,06 katsayılarıyla çarpılacağını öğrenebilmeleri için Tablo 6A ve 6B’de alanlarını bulmaları ve bu alanların altındaki yükseköğretim programlarını incelemeleri gereklidir. Kendi alanları dışındaki yükseköğretim programlarını tercih edecek adayların yerleştirme puanları hesaplanırken Ağırlıklı Ortaöğretim Başarı Puanları 0,12 katsayısıyla çarpılarak YGS ve varsa LYS puanlarına eklenecektir.

YGS puan türlerinin herhangi birinden en az 140 puan alan adaylar istedikleri takdirde kontenjanı bulunmayan açıköğretim programlarına yerleşebileceklerinden bu programlar için ek puan verilmemektedir.

Tablo 1A’da hangi puan türünde en az kaç YGS/LYS puanı alan adayların hangi yükseköğretim programlarını tercih edebilecekleri ya da yükseköğretim programlarına ön kayıt yaptırabilecekleri görülmektedir.

YGS puanlarından 140’ın altında olanlar için yerleştirme puanı (Y-YGS) hesaplanmayacaktır. LYS puanlarından 180’ın altında olanlar için de ilgili Y-LYS puanı hesaplanmayacaktır.

3.2. MERKEZİ YERLEŞTİRME İŞLEMİNDE EŞİT PUAN ALAN ADAYLARA NASIL BİR İŞLEM YAPILIR?

Merkezî yerleştirme işleminde bir programa kesin kayıt hakkı kazananların belirlenmesinde aynı programı tercih etmiş adaylar arasından, tercihi hangi sırada olursa olsun yerleştirmede kullanılan yerleştirme puanı ve varsa ek puan toplamı büyük olan adaya öncelik tanınacaktır. Eğer adayların yerleştirme puanları eşitse ilgili YGS/LYS puanı büyük olana, bu puanları da eşitse YGS/LYS puanında ağırlığı en büyük olan testin ham puanı büyük olana (ağırlığı en büyük iki test varsa, bunların ham puanlarının toplamı büyük olana) öncelik verilecektir. Eşitlik sürdüğü takdirde söz konusu yükseköğretim programını daha üst tercihinde gösterene, eşitlik yine de sürdüğü takdirde doğum tarihi günümüze daha yakın (yaşı küçük) olana öncelik verilecektir.

Sınavsız Geçiş ile ilgili yapılacak yerleştirme işleminde, programın kontenjanı hangi öncelikte doluyorsa, ondan sonraki önceliklerde yapılmış tercihler dikkate alınmayacaktır. Kontenjanı dolduran son öğrenci ile aynı OBP’ye sahip adaylar arasında seçme yapılırken adaylardan yaşı küçük olana öncelik tanınacaktır. Yaşta da eşitlik olduğu takdirde bu adaylar kontenjan fazlası olarak yerleştirilecektir.

Tablo 1A
Yükseköğretim Programlarına Başvurabilmek İçin En Az Kaç Puan Almak Gerekir?

Yükseköğretim Programının Türü	İlgili Puan Türleri	Puan Koşulu
Meslek Yüksekokulu ön lisans programlarını tercih edebilmek için (Sınavsız Geçişten boş kalan kontenjanlar dahil)	İlgili YGS Puan Türünde	En az 140 puan
Açık öğretim ön lisans programlarını tercih edebilmek için	İlgili YGS Puan Türünde	En az 140 puan
Açık öğretim lisans programlarını tercih edebilmek için (İngilizce Öğretmenliği hariç)	İlgili YGS Puan Türünde	En az 140 puan
Özel yetenek gerektiren lisans programlarına ön kayıt yaptırabilmek için (Eğitim prog. hariç)	YGS Puan Türünde	En az 140 puan veya 180 puan (*)
Yerleştirmede meslek lisesi çıkışlı adaylara ek puan verilen lisans programları ile Teknoloji, Sanat ve Tasarım, Turizm Fakülteleri lisans programlarının M.T.O.K. kontenjanlarını tercih edebilmek için	İlgili YGS/LYS Puan Türünde	En az 180 puan
Yerleştirmede meslek lisesi çıkışlı adaylara ek puan verilen programlar dışındaki lisans programlarını tercih edebilmek için	İlgili LYS Puan Türünde	En az 180 puan

(*) Liseler, meslek liseleri, öğretmen liseleri, güzel sanatlar liseleri ile güzel sanatlar ve spor liselerinin Müzik, Resim, Uygulamalı Resim, Sanat, Sanat (Müzik), Sanat (Resim) ve Spor alanlarından mezun olan adaylardan ve millî sporculardan, mezun oldukları alanlardaki eğitim programlarına başvuracakların YGS puan türlerinin en az birinden 140 ve üzeri puan almaları gerekir. Bu alanların dışındaki alanlardan mezun olan adayların eğitim programlarına başvurabilmeleri için ise YGS puan türlerinin en az birinden 180 ve üzeri puan almaları gerekir.

3.3. TÜBİTAK YARIŞMALARINDA BAŞARILI OLANLAR

ÖSYS'ye başvuran adaylardan ortaöğretim kurumlarında okumakta iken Türkiye Bilimsel ve Teknolojik Araştırma Kurumu - Bilim İnsanı Destekleme Daire Başkanlığı (TÜBİTAK-BİDEB) tarafından;

- Uluslararası bilim olimpiyatlarına ve proje yarışmalarına gönderilen ve dereceye giren,
- Yurt içinde düzenlenen bilim olimpiyatlarında ve proje yarışmalarında dereceye giren

adayların ağırlıklı ortaöğretim başarı puanları, derece aldıkları alanlarla ilgili bir yükseköğretim programını tercihleri arasında gösterdikleri takdirde, ayrı bir katsayı ile çarpılarak 2011 yerleştirme puanlarına katılacaktır. Bu puanlara katılacak puanlar hesaplanırken;

- ♦ **uluslararası bilim olimpiyatlarında** altın madalya alanlara 0,10, gümüş madalya alanlara 0,09, bronz madalya alanlara 0,08; uluslararası bilim olimpiyatlarına katılan fakat derece alamayanlara 0,07,
- ♦ **ulusal bilim olimpiyatları ile uluslararası proje** yarışmalarında birinci olanlara 0,07, ikinci olanlara 0,06, üçüncü olanlara ise 0,05,
- ♦ **ulusal proje** yarışmasında birinci olanlara 0,05, ikinci olanlara 0,04, üçüncü olanlara ise 0,03

katsayısı uygulanacaktır. Birden fazla kategoride derecesi bulunan adaylar için en yüksek olan katsayı uygulanır. Bu olimpiyat/yarışmalarda dereceye girenler ile ilgili yükseköğretim programları, derece alınan alanlara göre şöyledir:

Bilgisayar alanında alınan dereceler için bilgisayar mühendisliği, bilgisayar teknolojisi ve bilişim sistemleri, bilişim sistemleri mühendisliği, bilişim sistemleri ve teknolojileri, elektrik mühendisliği, elektrik-elektronik mühendisliği, elektronik mühendisliği, elektronik ve haberleşme mühendisliği, enformasyon teknolojileri, istatistik ve bilgisayar bilimleri, kontrol mühendisliği, kontrol ve otomasyon mühendisliği, mekatronik mühendisliği, matematik ve bilgisayar bilimleri, matematik-bilgisayar, mühendislik ve doğa bilimleri programları, sistem mühendisliği ve yazılım mühendisliği.

Biyoloji alanında alınan dereceler için balıkçılık teknolojisi mühendisliği, beslenme ve diyetetik, biyokimya, biyoloji, biyomedikal mühendisliği, biyomühendislik, biyosistem mühendisliği, biyoteknoloji, çevre mühendisliği, diş hekimliği, eczacılık, genetik ve biyoinformatik, genetik ve biyomühendislik, gıda mühendisliği, kimya-biyoloji mühendisliği, moleküler biyoloji ve genetik, mühendislik ve doğa bilimleri programları, orman mühendisliği, orman endüstrisi mühendisliği, su ürünleri mühendisliği, tıp, veteriner.

Coğrafya alanında alınan dereceler için coğrafya, jeoloji mühendisliği, jeofizik mühendisliği, geomatik mühendisliği, harita mühendisliği, hidrojeoloji mühendisliği, inşaat mühendisliği, jeodezi ve fotogrametri mühendisliği, maden mühendisliği, petrol ve doğalgaz mühendisliği, şehir ve bölge planlama, çevre mühendisliği, meteoroloji mühendisliği.

Enerji Verimliliği alanında alınan dereceler için elektrik-elektronik mühendisliği, elektrik mühendisliği, elektronik mühendisliği, imalat mühendisliği, kontrol mühendisliği, kontrol ve otomasyon mühendisliği, makine mühendisliği, makine ve imalat mühendisliği, mekatronik mühendisliği, mühendislik ve doğa bilimleri programları, nükleer enerji mühendisliği.

Fizik alanında alınan dereceler için astronomi ve uzay bilimleri, çevre mühendisliği, elektrik-elektronik mühendisliği, elektrik mühendisliği, elektronik mühendisliği, elektronik ve haberleşme mühendisliği, fizik, fizik mühendisliği, gemi inşaatı ve gemi makineleri mühendisliği, geomatik mühendisliği, harita mühendisliği, havacılık elektrik ve elektronigi, havacılık ve uzay mühendisliği, hidrojeoloji mühendisliği, imalat mühendisliği, inşaat mühendisliği, jeodezi ve fotogrametri mühendisliği, jeofizik mühendisliği, jeoloji mühendisliği, kontrol mühendisliği, kontrol ve otomasyon mühendisliği, makine mühendisliği, makine ve imalat mühendisliği, malzeme bilimi ve mühendisliği, malzeme mühendisliği, mekatronik mühendisliği, metalurji ve malzeme mühendisliği, meteoroloji mühendisliği, mühendislik ve doğa bilimleri programları, nükleer enerji mühendisliği, otomotiv mühendisliği, polimer mühendisliği, tekstil mühendisliği, uçak mühendisliği, uçak elektrik-elektronik, uçak gövde-motor, uçak gövde-motor bakım, uzay mühendisliği.

Kimya alanında alınan dereceler için biyokimya, çevre mühendisliği, deri mühendisliği, diş hekimliği, eczacılık, endüstri mühendisliği, gıda mühendisliği, hidrojeoloji mühendisliği, jeoloji mühendisliği, kimya, kimya mühendisliği, kimya-biyoloji mühendisliği, kimya ve süreç mühendisliği, maden mühendisliği, malzeme bilimi ve mühendisliği, malzeme mühendisliği, metalurji ve malzeme mühendisliği, mühendislik ve doğa bilimleri programları, petrol ve doğalgaz mühendisliği, polimer mühendisliği, seramik mühendisliği, tekstil mühendisliği, tıp.

Matematik alanında alınan dereceler için bilgisayar mühendisliği, elektrik mühendisliği, elektrik-elektronik mühendisliği, elektronik mühendisliği, elektronik ve haberleşme mühendisliği, endüstri mühendisliği, endüstri sistemleri mühendisliği, finans matematiği, geomatik mühendisliği, harita mühendisliği, istatistik, istatistik ve bilgisayar bilimleri, jeodezi ve fotogrametri mühendisliği, kontrol mühendisliği, kontrol ve otomasyon mühendisliği, matematik, matematik mühendisliği, mekatronik mühendisliği, mühendislik ve doğa bilimleri programları.

Sosyoloji alanında alınan dereceler için antropoloji, arkeoloji, arkeoloji ve sanat tarihi, avrupa birliği ilişkileri, coğrafya, felsefe, halkbilim, halkla ilişkiler, hukuk, insan kaynakları yönetimi, insan ve toplum bilimleri, küresel ve uluslararası ilişkiler, psikoloji, sanat tarihi, sanat ve sosyal bilimler programları, siyaset bilimi, siyaset bilimi ve kamu yönetimi, siyaset bilimi ve uluslararası ilişkiler, sosyal hizmet, sosyoloji, tarih, türk halkbilimi, uluslararası ilişkiler, uluslararası ilişkiler ve avrupa birliği.

Tarih alanında alınan dereceler için antropoloji, arkeoloji, felsefe, sanat tarihi, sosyoloji, tarih, Türk dili ve edebiyatı, uluslararası ilişkiler.

2011-ÖSYS'ye başvurmuş adaylardan bilim olimpiyatlarında ve proje yarışmalarında derece alanlara yukarıdaki uygulamanın yapılabilmesi için bu adayların, katıldıkları olimpiyat veya proje yarışmaları, aldıkları derece, derece aldıkları tarih, T.C. Kimlik Numaraları, adları ve soyadlarının TÜBİTAK tarafından ÖSYM'ye en geç **27 Temmuz 2011** tarihinde ulaşacak şekilde gönderilmesi gerekmektedir. Bu nedenle bu adayların yukarıda istenilen bilgileri, aldıkları dereceyi gösteren belgenin fotokopisi ile birlikte en geç **21 Temmuz 2011** tarihine kadar TÜBİTAK'a bir dilekçe ekinde ulaştırmış olmaları gerekmektedir.

4702 sayılı Kanun'la 2547 sayılı Kanun'un 45. maddesine eklenen (d) bendi uyarınca TÜBİTAK'ın katıldığı Uluslararası Bilim Olimpiyatlarında altın, gümüş, bronz madalya alanlar ile Uluslararası ISEF Proje Yarışması ve AB Genç Bilim Adamları Yarışmasına katılarak; birincilik, ikincilik, üçüncülük ödülü alanlardan isteyenler, alanlarındaki yükseköğretim programlarından istediklerine, burslu programlar hariç, sınavsız olarak kontenjan dışında Merkezimizce yerleştirileceklerdir. Adayların bu isteklerini TÜBİTAK'a yazılı olarak **en geç 25 Temmuz 2011** tarihinde bildirmiş olmaları gerekir. Bu adaylar yükseköğretim programlarından burslu olanlarına yerleştirilmek istiyorlarsa 2011-YGS/LYS'ye girmek ve kendilerine verilecek olan ek puanla genel yerleştirme işlemlerine dahil olmak zorundadırlar. Burslu olmayan programlara girmek isteyen adayların en az bir tercih yaparak bunu bir dilekçe ile TÜBİTAK'a bildirmeleri gerekir. Adaylar puanlarının yetersiz olması durumunda sınavsız giriş hakkından yararlanabilmek için alanlarıyla ilgili tercihlerini de dilekçelerinde açıkça belirtmelidirler.

Bilim olimpiyatları ile proje yarışmalarında alınan derecelere uygulanacak katsayılar ve sınavsız giriş, ÖSYS'ye ilk girişte uygulanır, bundan sonraki ÖSYS'lerde bu adaylar için herhangi bir uygulama yapılmaz. Derece alan adaylar ilk kez ÖSYS'ye başvurdıkları yıl, T.C. Kimlik Numaralarını TÜBİTAK'a süresi içinde bir dilekçe ile bildirerek kendilerine ait derece bilgilerinin bu kurum tarafından resmen ÖSYM'ye ulaştırılmasını sağlamalıdır.

Uluslararası Bilim Olimpiyatlarında kazandıkları derece nedeni ile 2011-YGS/LYS'ye girmeyip sınavsız yerleştirilme hakkından yararlanmak isteyen adayların da mutlaka 2011-ÖSYS'ye başvurmuş olmaları gerekmektedir.

3.4. EK YERLEŐTİRME NASIL YAPILACAKTIR?

Yükseköğretim programlarına kayıt işlemleri tamamlandıktan sonra boş kalan kontenjanlar üniversitelerce ÖSYM'ye bildirilecektir. Yükseköğretim programlarının 2011-ÖSYS sonuçlarına göre (sınavsız geçiş dahil) yapılan genel yerleőtirme sonunda boş kalan veya kaydolmama nedeniyle dolmayan kontenjanlarına ve varsa yeni açılan yükseköğretim programlarına ÖSYM tarafından merkezî olarak Ek Yerleőtirme yapılacaktır.

Sınavsız geçiş dahil Merkezî Yerleőtirmede açıköğretimin kontenjansız programları dışında bir yükseköğretim programına yerleőtirilene adaylar Ek Yerleőtirme için başvuramayacaktır. (Merkezî Yerleőtirmede bir örgün yükseköğretim programına yerleőtirilmiş adaylar ile kontenjan sınırlaması olan açıköğretim programlarına yerleőtirilmiş olan adaylar, Anadolu Üniversitesi Açıköğretim Fakültesinin kontenjan sınırlaması olmayan lisans ve ön lisans programlarına Ek Yerleőtirme için başvuru yapabileceklerdir.)

Ek Yerleőtirmede lisans programları (Tablo 4) ile Tablo 3B'deki önlisans programlarına, merkezî genel yerleőtirmedeki en küçük puanlarının altında aday yerleőtirilmeyecektir. Kesin kayıt sonunda kontenjan açığı kalan programlara ön kayıtlı öğrenci alınmayacaktır.

Tablo 3A'daki sınavsız geçiş programlarının genel yerleőtirme sırasında dolmama veya kaydolmama nedeniyle boş kalan kontenjanlarına da Ek Yerleőtirme yapılacaktır. Bu yerleőtirmede de önce kendi alanlarında tercih yapmış meslek lisesi öğrencileri yerleőtirme işlemine alınacak, meslek lisesi öğrencilerinin kendi alanlarındaki sınavsız geçiş yerleőtirilmelerinden sonra boş kalan kontenjanlara lise mezunlarının ve meslek liselerinin diğer alanlarından mezun olanların ilgili puanlarına göre yerleőtirilmeleri yapılacaktır.

3.5. YÜKSEKÖĞRETİM PROGRAMLARINA MERKEZİ GENEL YERLEŐTİRME SONUÇLARI NASIL DUYURULACAKTIR?

2011-ÖSYS merkezî genel yerleőtirme sonuçları internet (<http://sonuc.osym.gov.tr>) aracılığıyla adaylara duyurulacaktır. **Yerleőtirme Sonuç Belgeleri basılmayacak ve adayların adreslerine gönderilmeyecektir.** Yurt dışındaki üniversitelere yerleőtirilene adaylar için, gerekli olduğunda ve adayın müracaatı üzerine yerleőtigi programı gösteren bir yazı verilecektir.

4. YÜKSEKÖĞRETİM PROGRAMLARINA KAYIT İŐLEMLERİ NASIL YAPILACAKTIR?

2011-2012 ders yılında, ÖSYS sonuçlarına göre bir programa kayıt hakkı kazanan adayların kayıt işlemleri bütün üniversitelerde **5-9 Eylül 2011** tarihleri arasında yapılacaktır. Kayıt hakkı kazanan adayların, kayıt için aşağıda belirtilen belgeleri tamamlayarak kayıt süresi içerisinde ilgili üniversitelere başvurmaları zorunludur. Bu süre içerisinde kayıt için başvurmayan veya kayıt işlemlerini tamamlamayan adaylar kayıt haklarını kaybedeceklerdir.

4.1. KAYIT İÇİN GEREKLİ BELGELER:

- Adayın mezun olduğü ortaöğretim kurumundan aldığı diplomanın aslı ya da yeni tarihli mezuniyet belgesi
- Aday 0,15 katsayısından veya ek puandan yararlanarak ya da sınavsız geçişle yerleőtirilmiş ancak alanı diplomasında veya mezuniyet belgesinde belirtilmemişse, hangi okul ve alandan mezun olduğünü gösterir resmî belge (METEM programlarından mezun olanların diplomalarında okul adı olarak, diplomayı düzenleyen merkezin adı yazılmaktadır.)
- 12 adet 4,5 cm x 6 cm boyutunda fotoğraf
- Katkı payının ödenmesi ile ilgili belge
- Kayıttan önce belirlenip üniversite tarafından ilan edilecek diğer belgelerin aslı veya Üniversite onaylı suretleri

ÖSYS ile bir yükseköğretim programına yerleşen yükümlülerin askerlik durumları, üniversiteler tarafından <http://kamu.turkiye.gov.tr> internet adresinde görülebilecektir.

Adayların askerlikle ilgili sorunları için askerlik şubelerine, kredi konusunda ayrıntılı bilgi için de üniversite rektörlüklerine veya Yükseköğrenim Kredi ve Yurtlar Kurumuna başvurmaları gerekmektedir.

Anadolu Üniversitesi Merkezi Açıköğretim Programlarını kazanan adayların, kayıt işlemleri ve kayıt tarihi için Anadolu Üniversitesi Rektörlüğüne başvurmaları gerekmektedir.

Kazanan adayları gösteren fotoğraflı sınav sonuçları adayların yerleőtirildikleri yükseköğretim programlarının bağı olduğü üniversite rektörlüklerine ÖSYM tarafından elektronik ortamda gönderilecektir.

4.2. KAYITLA İLGİLİ ÖNEMLİ NOTLAR:

- Adayların kayıt için bizzat başvurmaları gerekmektedir. Posta ile kayıt yapılmaz.
- Kayıt için istenen belgelerin onaysız sureti veya fotokopisi kabul edilmez. Ancak aslının getirilmesi suretiyle Üniversite tarafından onaylı örneğı kabul edilir.
- Belgeler eksik ise kayıt yapılmaz.
- Belirtilen tarihler arasında kaydını yaptırmayan aday herhangi bir hak iddia edemez.
- Yükseköğretim kurumları, kayıt yaptıracak adaylardan sağık kurulu raporu isteyebilir.
- Üniversiteler, gerçeğı aykırı beyanda bulunarak kayıt yaptıran adaylar hakkında gerekli yasal işlemleri yapmaya yetkilidir.

4.3. ÖSYS SONUÇLARINA GÖRE KAYIT HAKKI KAZANILDIĞI BİLDİRİLEN YÜKSEKÖĞRETİM PROGRAMLARINA HANGİ DURUMLARDA KAYIT YAPTIRILAMAZ?

Merkezi yerleştirme işlemi ile bir yükseköğretim programına kayıt hakkı kazanan adayın kaydını yaptırabilmesi, ilgili yükseköğretim kurumunun aradığı bütün koşulları taşımasına bağlıdır. Adayın internet ortamında bir programı kazandığının yazılmış olması bu adaya, ilgili programın öngördüğü diğer koşulları taşımadan kayıt yaptırma hakkı vermez.

Sağlık muayenesi, bedensel yetersizlik, mülakat sınavını kazanamama ve intibak eğitiminin olumsuzluğu gibi başvuru sırasında bilinmeyen bir nedenle yerleştirildiği programa kaydı yapılamayan öğrenciler, durumları ÖSYM Başkanlığınca değerlendirilerek, alt tercihlerinden puanlarının elverdiği programlara (burslu programlar hariç) kayıtlar tamamlandıktan sonraki ilk 1 ay içinde başvurdukları takdirde yerleştirilirler.

Tablo-6'ya göre 0,15 katsayı veya ek puan veya sınavsız geçişle bir yükseköğretim programına yerleştirilen aday kayıt sırasında okul türü veya alanını belgelendirmek zorundadır. Tablo-6'da yer alan okul türü veya alandan mezun olduğunu belgelendiremeyen aday yerleştirilmiş olduğu programa kayıt hakkını kaybeder.

4.4. ÖSYM'NİN YÜKSEKÖĞRETİM KURUMLARINDAKİ KAYIT İŞLEMLERİ VE BU KURUMLAR ARASINDAKİ GEÇİŞLERLE İLİŞKİSİ VAR MIDIR?

ÖSYM'nin gerek yükseköğretim kurumlarındaki kayıt işlemleri gerekse yükseköğretim kurumları arasındaki yatay geçiş işlemleri ile hiçbir ilişkisi yoktur. Bu konudaki bütün başvuruların doğrudan ilgili yükseköğretim kurumlarına yapılması gerekir.

5. ÖZEL YETENEK GEREKTİREN YÜKSEKÖĞRETİM PROGRAMLARINA ÖĞRENCİ ALIMI NASIL OLACAKTIR?

Özel yetenek gerektiren programların sınavları ile seçme ve yerleştirme işlemleri yükseköğretim kurumlarıncadır. Özel yetenek gerektiren programlara başvurular doğrudan programın bağlı bulunduğu yükseköğretim kurumuna yapılır. Sınav ve değerlendirme işlemleri ilgili yükseköğretim kurumu tarafından yürütülür.

Özel yetenek sınavı gerektiren programlar Tablo 5'te yer almaktadır. Bu tablodaki yükseköğretim programları için özel yetenek sınavları bu programların bağlı olduğu yükseköğretim kurumları tarafından yapılacak; bu programlara aşağıdaki kurallara bağlı kalınarak; sınav puanları, ağırlıklı ortaöğretim başarı puanı ve en yüksek YGS puanlarının katkısından oluşan puan göz önünde tutularak yerleştirme yapılacaktır.

Özel Yetenek Sınavı sonuçlarına göre öğrenci alan programlardan Tablo 4'teki eş değer lisans programlarına yatay geçiş yoluyla geçmek isteyen adayların ilgili puan türünde 180 veya daha fazla puan almış olmaları zorunludur.

Yurt dışı ve KKTC'deki üniversitelerin özel yetenek sınavı sonuçlarına göre öğrenci alan programlarında öğrenime başlayan öğrencilerin ülkemizdeki üniversitelere yatay geçiş yapmaları mümkün değildir.

Merkezi yerleştirme ile bir yükseköğretim programına kesin kayıt hakkı kazanmış adaylar da, isterlerse özel yetenek sınavıyla öğrenci alan yükseköğretim programlarına başvurabilirler.

A. ÖZEL YETENEK GEREKTİREN EĞİTİM PROGRAMLARI İLE İLGİLİ İŞLEMLER

Özel Yetenek Sınavı sonuçlarına göre öğrenci alan Antrenörlük Eğitimi, Beden Eğitimi ve Spor Öğretmenliği, Müzik Öğretmenliği, Resim-İş Öğretmenliği, Rekreasyon, Spor Bilimleri ve Spor Yöneticiliği programlarına (bu programlar bundan böyle "Eğitim Programları" olarak adlandırılacaktır) öğrenci seçme işlemleri aşağıdaki hususlar göz önünde tutularak yapılacaktır.

1. Başvurular üniversiteler tarafından alınacaktır.
2. Eğitim programlarına başvurabilmek için adayların 2011-YGS'ye girmiş olmaları zorunludur.
3. Başvuru için gazetelere ve diğer yayın organlarına verilecek ilanlarda:
 - a) Liseler, meslek liseleri, öğretmen liseleri, güzel sanatlar liseleri ile güzel sanatlar ve spor liselerinin Müzik, Resim, Sanat, Sanat (Müzik), Sanat (Resim), Spor ile Uygulamalı Resim alanlarından mezun olan adaylardan ve millî sporculardan, mezun oldukları alanlardaki eğitim programlarına başvuracakların 2011-YGS'de puan türüne bakılmaksızın (140'dan az olmamak koşuluyla), en az kaç puan almış olmaları gerektiği,
 - b) Yukarıda (a) maddesinde sözü edilenler dışındaki başvurularda puan türüne bakılmaksızın (180'den az olmamak koşuluyla) en az kaç puan gerektiği bilgileri yer alacaktır.
4. Eğitim programları için, programın özelliğine göre, yetenek sınavları üniversitelerce hazırlanacak, uygulanacak ve sınavın sonuçları toplanarak bir puan hâlinde ifade edilecektir. Bu puana bundan böyle Özel Yetenek Sınavı Puanı (ÖYSP) denecektir.

5. Özel Yetenek Sınavına giren adayların ağırlıklı ortaöğretim başarı puanları (AOBP) ÖSYM'nin internet adresinden üniversitelerce 2011 Ağustos ayının başından itibaren kolaylıkla elde edilebilecektir.
6. Yerleştirmeye esas olan puanın hesaplanması için aşağıdaki üç puan belli ağırlıklarla çarpılarak toplamı alınacaktır.
- a) ÖYSP Standart Puanı (ÖYSP-SP)
 - b) Ağırlıklı Ortaöğretim Başarı Puanı (AOBP) (AOBP-SÖZ, AOBP-SAY, AOBP-EA puan türlerinin en yüksek)
 - c) 2011-YGS Puanı (YGS-P) (YGS puanlarının en büyüğü)
7. Özel Yetenek Sınavı Puanının (ÖYSP) ağırlıklandırmaya girebilmesi için bu puanların standart puanlara çevrilmesi gerekir. ÖYSP'lerin standart puana çevrilmesi için önce ÖYSP dağılımının ortalaması ve standart sapması hesaplanacak, daha sonra da her aday için aşağıdaki formül kullanılarak ÖYSP Standart Puanı hesaplanacaktır.

$$\text{ÖYSP Standart Puanı (ÖYSP-SP)} = 10 \times \left(\frac{\text{Adayın ÖYSP Puanı} - \text{ÖYSP Puan Dağılımının Ortalaması}}{\text{ÖYSP Puan Dağılımının Standart Sapması}} \right) + 50$$

Bu durumda her adayın bir ÖYSP Standart Puanı (ÖYSP-SP) olacaktır. ÖYSP-SP dağılımının ortalaması 50, standart sapması 10'dur.

8. Yerleştirmeye esas olacak puan (Yerleştirme puanı = YP) aşağıdaki formül kullanılarak hesaplanacaktır.
- a) Aday aynı alandan geliyorsa (Örneğin, Resim-İş Öğretmenliği programı için aday Güzel Sanatlar Lisesinin Resim alanından geliyorsa)

$$YP = (1,17 \times \text{ÖYSP-SP}) + (0,11 \times \text{AOBP}) + (0,22 \times \text{YGS-P}) + (0,03 \times \text{AOBP})$$
 - b) Aday diğer alanlardan geliyorsa (Örneğin, Resim-İş Öğretmenliği programı için aday genel lisenin Sosyal Bilimler alanından geliyorsa)

$$YP = (1,17 \times \text{ÖYSP-SP}) + (0,11 \times \text{AOBP}) + (0,22 \times \text{YGS-P})$$
9. 2010-ÖSYS'de, YGS/LYS puanı veya özel yetenek sınavı sonucu ile örgün yükseköğretim programına yerleştirilmiş adayların ağırlıklı ortaöğretim başarı puanları ile ilgili katsayıları yarıya düşürülecektir. Bu kural Açıköğretimin kontenjan sınırlaması olan programları için de uygulanacaktır. Sınavsız geçiş ile meslek yüksekokulları veya açıköğretimin kontenjan sınırlaması olmayan programlarına 2010-ÖSYS'de yerleştirilen adaylara bu kural uygulanmayacaktır.
10. Adaylar YP puanlarına göre en yüksek puandan başlamak üzere sıraya konacak ve kontenjan sayısı kadar aday sınavı kazanmış olacaktır.

B. EĞİTİM PROGRAMLARI DIŞINDAKİ ÖZEL YETENEK GEREKTİREN PROGRAMLAR İLE İLGİLİ İŞLEMLER

Tablo 5'te yer alan eğitim programları dışındaki yükseköğretim programlarına başvurabilmek için 2011-YGS'ye girmiş ve YGS puanlarının herhangi birinden en az 140 puan almış olmak gereklidir. Bu programlardan her birine, puan türünde sınırlandırma yapılmadan ve en az kaç puan almış olan adayların başvurabileceklerine, başvuru öncesinde sınavı yapacak ilgili yükseköğretim kurumunca karar verilir ve bu karar basın-yayın organlarıyla adaylara duyurulur.

Özel yetenek sınavı sonuçlarına göre öğrenci alan yükseköğretim programları, yapacakları özel yetenek sınavından elde edilen değeri yine yukarıda detayları verilen formül esas alınarak yerleştirme puanına katacaklardır. Bir mesleğe yönelik program uygulayan liselerden mezun olan adayların aynı alanda öğretim yapan bir programa yerleştirilmesi söz konusu olduğunda bu adayları ağırlıklı ortaöğretim başarı puanından hesaplanacak ek puan uygulamasından (Bkz. Formülde yer alan: $0,03 \times \text{AOBP}$ miktarınca) yararlanacaklardır. Bu programlar için üniversitelerce sınav ve yerleştirme işlemleri planlanırken, adayların ağırlıklı ortaöğretim başarı puanlarının Ağustos ayı başından sonra belli olacağı göz önünde tutulmalıdır.

6. ÖSYM İLE YAZIŞMALAR

Adaylar, sınav ve yerleştirme sonuçlarının incelenmesi ve bunların dışındaki her türlü isteklerinde **Genel Amaçlı Dilekçe** örneğini kullanarak Merkezimize başvuracaklardır. Dilekçe örneği bu kılavuzun sonunda yer almaktadır. İşleme alınabilmesi için dilekçelerde mutlaka adayın T.C. Kimlik Numarası, adı, soyadı, imzası ve evrak referans numarası bulunmalıdır. **Adaylar, evrak referans numarasını ÖSYM'nin <http://ais.osym.gov.tr> internet adresinden edineceklerdir.** Adayların dilekçelerinin aslını Merkezimize ulaştırmaları gerekmektedir. Merkezimize faksla ulaştırılan dilekçeler kesinlikle işleme konulmayacaktır. Adres değişikliği internet üzerinden aday tarafından yapılabilmektedir.

Merkezimizce adaylara gönderilen belgelerin postada gecikmesinden veya kaybolmasından Merkezimiz sorumlu değildir.

Adaylar, nedenlerini belirtmek suretiyle, sınav sonuçlarının incelenmesini ÖSYM'den isteyebilirler. Adayların, isteklerini belirtmek için bu kılavuzun sonuna eklenmiş olan **Genel Amaçlı Dilekçe** örneğini veya fotokopisini kullanmaları gerekir. Bu dilekçenin işleme konabilmesi için ÖSYM'nin T.C. Ziraat Bankası Güvenevler Şubesi / ANKARA 6032068-5001 numaralı hesabına (IBAN:TR 970001000830060320685001) 5,00 TL'nin yatırıldığını gösterir Banka Dekontunun eklenmesi gerekir.

Yerleştirme sonuçlarının incelenmesini isteyen adaylar, bu sonuçların ÖSYM tarafından açıklanmasından itibaren en geç 15 gün içinde başvurmalıdırlar. Süre hesabında ÖSYM Genel Evrak kaydına giriş tarihi esas alınacaktır.

Süresi geçtikten sonra yapılan itirazlar ile üzerinde adayın adresi, T.C. Kimlik Numarası, evrak referans numarası vb. bilgiler yazılı olmayan, imzalanmamış, ekinde banka dekontu bulunmayan dilekçeler kesinlikle işleme alınmayacaktır.

Sınavlarda kullanılan soru kitapçıkları, sınav sonuçlarının ilanından bir yıl sonra, cevap kâğıtları ise iki yıl sonra imha edilebilir.

Merkezimizde bulunan her türlü sınav evrakının aslı, yargı organlarının aksi kararları olmadıkça, aday dahil hiçbir kişi ya da kuruma gösterilmez veya verilmez.

Adayların, Merkezimize dilekçe ile başvurmadan önce, öğrenmek istedikleri bilginin 2011-ÖSYS Kılavuzlarında verilmiş olup olmadığına bakmaları yararlı olacaktır.

Tablo 1B
YGS ve LYS Puan Türleri

Puan Türü	Testlerin Ağırlıkları (%)			
	Türkçe	Sosyal Bilimler	Temel Matematik	Fen Bilimleri
YGS-1	20	10	40	30
YGS-2	20	10	30	40
YGS-3	40	30	20	10
YGS-4	30	40	20	10
YGS-5	37	20	33	10
YGS-6	33	10	37	20

Tablo 1B (Devam)
YGS ve LYS Puan Türleri

Puan Türü	Testlerin Ağırlıkları (%)								
	YGS				LYS (LYS-1 + LYS-2)				
	Türkçe	Sosyal Bil.	Temel Matematik	Fen Bil.	Matematik	Geometri	Fizik	Kimya	Biyoloji
MF-1	11	5	16	8	26	13	10	6	5
MF-2	11	5	11	13	16	7	13	12	12
MF-3	11	7	11	11	13	5	13	14	15
MF-4	11	6	14	9	22	11	13	9	5

Puan Türü	Testlerin Ağırlıkları (%)							
	YGS				LYS (LYS-1 + LYS-3)			
	Türkçe	Sosyal Bil.	Temel Matematik	Fen Bil.	Matematik	Geometri	Türk Dili ve Ed.	Coğrafya-1
TM-1	14	5	16	5	25	10	18	7
TM-2	14	7	14	5	22	8	22	8
TM-3	15	10	10	5	18	7	25	10

Puan Türü	Testlerin Ağırlıkları (%)								
	YGS				LYS (LYS-3 + LYS-4)				
	Türkçe	Sosyal Bil.	Temel Matematik	Fen Bil.	Türk Dili ve Ed.	Coğrafya-1	Tarih	Coğ.-2	Felsefe Gr.
TS-1	13	12	10	5	15	8	15	7	15
TS-2	18	11	6	5	25	5	15	5	10

Puan Türü	Testlerin Ağırlıkları (%)				
	YGS				LYS (LYS-5)
	Türkçe	Sosyal Bilimler	Temel Matematik	Fen Bilimleri	Yabancı Dil
DİL-1	15	9	6	5	65
DİL-2	25	13	7	5	50
DİL-3	48	20	7	5	20

Tablo 2A (*)
Yerleřtirmede Kullanılacak Puanlar Hesaplanırken Ağırlıklı Ortaöğretim Başarı Puanının (AOBP) Çarpılacağı Katsayılar

YERLEŐTİRME PUANLARI	AOBP-SÖZ		AOBP-SAY		AOBP-EA	
	Alanındaki Programlara Yerleřirken	Diğeri Programlara Yerleřirken	Alanındaki Programlara Yerleřirken	Diğeri Programlara Yerleřirken	Alanındaki Programlara Yerleřirken	Diğeri Programlara Yerleřirken
Y-YGS-1, 2	-	-	0,15	0,12	-	-
Y-YGS-3, 4	0,15	0,12	-	-	-	-
Y-YGS-5, 6	-	-	-	-	0,15	0,12
Y-MF-1, 2, 3, 4	-	-	0,15	0,12	-	-
Y-TM-1, 2, 3	-	-	-	-	0,15	0,12
Y-TS-1, 2	0,15	0,12	-	-	-	-
Y-DİL-1, 2, 3	0,15	0,12	-	-	-	-

Tablo 2B (*)
Bir Mesleğey Yönelik Program Uygulayan Ortaöğretim Kurumu Mezunlarına Verilecek Olan Ek Puanların Hesaplanmasında Kullanılacak AOBP'ler ve Çarpılacağı Katsayılar

EKPUANLAR	AOBP-SÖZ	AOBP-SAY	AOBP-EA
Sözel Ek Puan (YGS-3, 4, TS-1, 2 ve DİL-1, 2, 3 puanlarına eklenir.)	0,06	-	-
Sayısal Ek Puan (YGS-1, 2 ve MF-1, 2, 3, 4 puanlarına eklenir.)	-	0,06	-
Eşit Ağırlıklı Ek Puan (YGS-5, 6 ve TM-1, 2, 3 puanlarına eklenir.)	-	-	0,06

(*) 2010-ÖSYS'de bir yükseköğretim programına (açık öğretimin kontenjansız programlarına yerleşenler ile sınavsız geçişle yerleşenler hariç) merkezi olarak yerleştirilen, önkayıtlı veya özel yetenek sınavı sonucuna göre bir yükseköğretim programına kaydolun adaylar için bu katsayıların yarısı alınacaktır.

Tablo 3A, Tablo 3B ve Tablo 4 ile İlgili Açıklamalar

Tablo 3A

Tablo 3A, Sınavsız Geçiş ile ilgili yükseköğretim programlarını göstermektedir. Bu tablo Mesleki ve Teknik Eğitim Bölgelerine (METEB) göre hazırlanmıştır. METEB başlığı altında bölge kapsamına giren yükseköğretim programları, bağlı oldukları üniversitelere ve meslek yüksekokullarına göre gruplanmıştır. KKTC, Vakıf Üniversiteleri ve Vakıf Meslek Yüksekokulu ön lisans programlarına ilişkin bilgiler Tablo 3A'nın son sayfalarındadır.

Bu tablodaki bilgiler 7 sütun halinde düzenlenmiştir. Bu tabloda, mesleki ve teknik eğitim bölgeleri (METEB) içinde alfabetik sırada olmak üzere her üniversitenin adından sonra bu üniversitede yerleştirme yapılacak yükseköğretim programlarının kodları (1) numaralı sütunda, adları (2) numaralı sütunda, programın puan türü (3) numaralı sütunda, kontenjanı (4) numaralı sütunda, programla ilgili özel koşul ve açıklama numaraları (5) numaralı sütunda yer almaktadır. Bu koşulların neleri içerdiği, tablolardan sonra "**Tablo 3A, Tablo 3B ve Tablo 4'te Yer Alan Yükseköğretim Programlarının Koşul ve Açıklamaları**" başlığı altında numara sırasına göre verilmiştir.

2010-ÖSYS Ek Yerleştirme sırasında veya 2011 ÖSYS'de yeni açılan programlar için **(6) En küçük puan ve (7) Yerleştirme Öncelikleri** sütunlarında (- - -) yer almaktadır. Kontenjanları 2010-ÖSYS Merkezi Yerleştirme ile dolmayan programlarda ise **(6) En küçük puan ve (7) Yerleştirme Öncelikleri** sütunlarında hiçbir işaret () bulunmaz. 2011 ÖSYS'de puan türü değişen programların **(7) Yerleştirme Öncelikleri** sütunlarında ise (* * *) işareti bulunmaktadır.

Yerleştirme Öncelikleri sütununda değer bulunan programların **En küçük puan** sütununda yer alan değer, programa son sırada yerleşen adayın OBP'sidir. Bu durum, programın kontenjanının sınavsız geçiş hakkı bulunan adaylar tarafından doldurulduğunu gösterir. **Yerleştirme Öncelikleri** sütununda (- - -) işareti bulunan programların **En küçük puan** sütununda bir değer bulunuyorsa bu değer, o programa son sırada yerleşen adayın ilgili YGS yerleştirme puanıdır.

Yerleştirme öncelikleri sütunundaki virgül ile ayrılan sayılar ve harfler ilgili programa son yerleştirilen adaya ait şu bilgilerin karşılığıdır: Birinci sıradaki iki basamaklı sayı mezun olunan yılın son iki rakamını, ikinci sıradaki tek basamaklı sayı mezun olunan okulun tür grubu kodunu, üçüncü sıradaki harf yerleştirmenin METEB içinden (İ) veya dışından (D) yapılmış olduğunu, sondaki iki basamaklı sayı ise doğum yılının son iki basamağını göstermektedir. İkinci sıradaki okul türü grubu için kullanılan kodların karşılığı olan okul türleri aşağıdaki gibidir:

4. Anadolu teknik lisesi
3. Teknik lise veya anadolu meslek lisesi
2. Meslek lisesi
1. Çok eski yıllarda enstitü adı altında mezun olunan meslek lisesi

Meslek yüksekokulları programlarına yerleştirme yapılırken mezuniyet yılı, meslek liselerinin tür grubu, yerleştirmenin METEB içinden veya dışından yapılmış olması ve doğum yılı önemli rol oynamaktadır. Bir programın karşısındaki Yerleştirme Öncelikleri bu programa yerleştirilen son adayın sözü edilen öncelikler yönünden sahip olduğu özellikleri göstermektedir.

Tablo 3B ve Tablo 4

Tablo-3B ve Tablo-4'teki bilgiler 12 sütun hâlinde düzenlenmiştir. İlk iki sütunda alfabetik sıra ile üniversitelerin adları verilmektedir. Her üniversitenin adından sonra bu üniversitede bulunan programların kodları (1), bu programların adları ise (2) numaralı sütunda verilmektedir. (3) numaralı sütunda programın öğretim süresi, (4) numaralı sütunda programa hangi puan türüne göre öğrenci alınacağı, (5) ve (6) numaralı sütunlarda ise sırasıyla, programa genel kontenjandan ve okul birincisi kontenjanından alınacak öğrenci sayıları verilmektedir. (7) numaralı sütun, belli koşulları sağladığı takdirde Millî Eğitim Bakanlığınca burslu statüde destek verilecek öğrenci sayısını göstermektedir. Her bir programla ilgili özel koşul ve açıklama numaraları (8) numaralı sütunda 1, 2, 3, şeklinde belirtilmektedir. Bu koşulların neleri içerdiği, tablolardan sonra, "**Tablo 3A, Tablo 3B ve Tablo 4'te Yer Alan Yükseköğretim Programlarının Koşul ve Açıklamaları**" başlığı altında, numara sırasına göre verilmiştir.

Tablo-3B ve Tablo 4'ün (12) numaralı sütununda yükseköğretim programlarının 2010 yılındaki en küçük puanları; (9), (10) ve (11) numaralı sütunlarda ise en küçük puana karşı gelen başarı sıraları yer almaktadır.

Tablo-3B ve Tablo-4'ün **En Küçük Puanlar** ve **Başarı Sıraları** sütunlarında kullanılan kısaltmalar (semboller) aşağıda açıklanmıştır:

1. Bu tablolarda **En Küçük Puan** sütununda,

a) 2010-ÖSYS Ek Yerleştirmede veya 2011-ÖSYS'de **yeni açılan** yükseköğretim programlarında (---);

b) 2011-ÖSYS'de **puan türü değişen** yükseköğretim programlarında (* * * *)

işareti bulunmaktadır.

c) 2010-ÖSYS'de **kontenjanı merkezi yerleştirme ile dolmayan** yükseköğretim programlarında ise **En Küçük Puan** sütununda hiçbir işaret bulunmaz.

2. Bu tablolarda **Başarı Sıraları** sütunlarında ise,

a) 2010-ÖSYS Ek Yerleştirmede veya 2011-ÖSYS'de **yeni açılan** ya da 2011-ÖSYS'de **puan türü değişen** yükseköğretim programlarında,

i. **0,12 AOBP'li Başarı Sırasında (...)**;

ii. **0,15 AOBP'li veya Ek Puanlı Başarı Sıralarında ise,**

. **0,15 AOBP veya Ek Puanın söz konusu olmadığı** yükseköğretim programlarında (—);

. **0,15 AOBP veya Ek Puanın söz konusu olduğu** yükseköğretim programlarında (...)

işareti bulunmaktadır.

b) 2010-ÖSYS'de **kontenjanı merkezi yerleştirme ile dolmayan programlarda**

i. **0,15 AOBP veya Ek Puanın söz konusu olmadığı** yükseköğretim programlarında **Başarı Sırasında (—)** işareti bulunmaktadır.

ii. **0,12 ve 0,15 AOBP'li veya Ek Puanın söz konusu olduğu** yükseköğretim programlarında ise **Başarı Sırası** sütunlarında hiçbir işaret bulunmaz.

c) 2010-ÖSYS'de **en küçük puanı olan, ancak 0,15 AOBP veya Ek Puanın söz konusu olmadığı** yükseköğretim programlarında ilgili **0,15 AOBP'li veya Ek Puanlı Başarı Sıralarında (—)** işareti bulunmaktadır.

TABLOLARDAKİ KULLANILAN BAŞLICA KISALTMALAR

Alm.	: Almanca	İşl.	: İşletmeciliği / İşletilmesi / İşletmecilik	Sek.	: Sekreterlik
Asist.	: Asistanlığı	Kar.	: Karşılaştırmalı	Sis.	: Sistemleri
Bil.	: Bilimler / Bilimleri / Bilimi	Konst.	: Konstrüksiyon	SUNY	: New York Eyalet Üni. Sistemi
Bir.	: Birliği	MEB	: Milli Eğitim Bakanlığı	Tek.	: Teknikerliği / Teknikleri
Bk.	: Bakınız	M.T.O.K.	: Mesleki ve teknik ortaöğretim kurumu mezunları	Tekn.	: Teknolojisi / Teknolojileri
Çev.	: Çevirmenlik	M.Y.O.	: Meslek Yüksekokulu	Ter.	: Tercümanlık
Danış.	: Danışmanlık	Mağ.	: Mağaza	Tes.	: Tesisat
Değ.	: Değerlendirme	Mim.	: Mimarisi/Mimarlığı/Mimarlık	Ulus.	: Uluslararası
Dep.	: Depolanması	Müh.	: Mühendisliği	ÜNİ.	: Üniversitesi
Dok.	: Dokümantasyon	Org.	: Organizasyon	UOLP	: Uluslararası Ortak Lisans Programı
Ed.	: Edebiyat / Edebiyatı / Edebiyatları	Otel.	: Otelcilik	UOÖLP	: Uluslararası Ortak Önlisans Programı
Eko.	: Ekonomisi	Öğr.	: Öğretmenliği	Uyg.	: Uygulamaları
End.	: Endüstri	Paz.	: Pazarlaması	Yay.	: Yayıncılığı / Yayıncılığı
Fak.	: Fakülte / Fakültesi	Prog.	: Programlama / Programları / Programcılığı	Yön.	: Yönetim / Yönetimi / Yöneticiliği / Yönetici
Finans.	: Finansman	Reh.	: Rehberliği	Y.O./YO:	: Yüksekokul / Yüksekokulu
Fra.	: Fransızca	San.	: Sanatlar / Sanatları		
Hast.	: Hastanesi				
Hiz.	: Hizmetleri				
(İÖ)	: İkinci Öğretim				
İng.	: İngilizce				

MİLLÎ EĞİTİM BAKANLIĞINDAN DUYURU

2011-2012 öğretim yılında Bakanlığımızca belirlenen öğretmen yetiştiren yükseköğretim programlarını ilk beş tercihinde kazanan binbeşyüz (1 500) öğrenciye burs verilecektir. Anadolu Öğretmen Lisesi mezunu olup bu kontenjana giremeyenler de kontenjana bağlı kalınsız bursluluk haklarından yararlanılacaklardır. Bakanlığımız bursu 06/03/2004 tarih ve 25394 sayılı Resmi Gazete'de yayımlanan 5102 sayılı Kanun'a göre Yüksek Öğrenim Kredi ve Yurtlar Kurumu Genel Müdürlüğüne ödenecektir. 2011-2012 öğretim yılında burs almaya hak kazanan öğrenciler, Yüksek Öğrenim Kredi ve Yurtlar Kurumu Genel Müdürlüğüne ilan edilecektir. Üniversitelere göre kontenjan dağılımı, Bakanlığımızca belirlenen öğretmen yetiştiren yükseköğretim programlarının karşısında gösterilmiştir. Kontenjan ayrılmayan programları kazanan veya kontenjan ayrılmış olmakla birlikte ikinci öğretim kapsamında olan öğrencilerle, açık öğretim kapsamında bulunanlarla, özel üniversitelerde okuyan ve özel yetenekle yerleşen öğrencilere Anadolu Öğretmen Lisesi mezunu olsalar dahi burs verilmeyecektir. **Burs verilecek öğrencilerde aşağıda belirtilen şartlar aranacaktır:**

1. Türkiye Cumhuriyeti vatandaşı olmak,
2. 22 yaşını geçmemiş olmak (1989 ve sonraki yıllarda doğmuş olmak),
3. Bu sınavın yapıldığı yıl ve daha sonraki yıllarda Mahkeme Kararı ile yaş küçültme işlemi yapmamış olmak,
4. ÖSYS Tercih Bildirim Formu'nda öğretmen yetiştiren yükseköğretim kurumlarının Milli Eğitim Bakanlığınca belirlenen programlarını ilk beş tercihi arasında seçmiş ve bu programa (kontenjan ayrılmayan programları kazanan veya kontenjan ayrılmış olmakla birlikte ikinci öğretim kapsamında olan öğrencilerle, açık öğretim kapsamında bulunanlarla, özel üniversitelerde okuyan ve özel yetenekle yerleşenler hariç) kesin kaydını yaptırmış olmak,
5. Memuriyete atanmasına engel olacak nitelikte hükümlülüğü bulunmamak,
6. ÖSYM'ce yapılan puan sıralamasına göre, kaydolduğu program için Milli Eğitim Bakanlığınca belirlenen kontenjana girmiş olmak (Anadolu Öğretmen Lisesi mezunları için kontenjan sınırı aranmayacaktır.).

T.C. YÜKSEKÖĞRETİM KURULU BAŞKANLIĞINDAN DUYURU

2011-2012 öğretim yılında kendi imkanlarıyla yurt dışında yükseköğrenim görmek isteyenlerin, öğrenim görmek istedikleri yükseköğretim kurumlarının Yükseköğretim Kurulu Başkanlığınca (YÖK) tanınıp tanınmadığına ilişkin <http://www.yok.gov.tr> internet adresinden veya Denklik Bilgi Edinme, YÖK Başkanlığı Bilkent/Ankara adresinden bilgi almaları, Yurtdışı Yükseköğretim Diplomaları Denklik Yönetmeliği'ni incelemeleri yararlarına olacaktır. Diploma denklik başvurusunda istenecek belgelere YÖK'ün <http://www.yok.gov.tr> internet adresinden ulaşılabilecektir.

Yurt dışında öğrenime başlayan öğrencilerden, Türkiye'deki üniversitelere yatay geçiş başvurularında ÖSYS sonucu veya aşağıda belirtilen muadil sayılan belgeler aranacaktır. Bu adayların yurt dışında öğrenime başladıkları yılda ÖSYS'ye girmiş olmaları, ön lisans programları için YGS'de ilgili puan türünde 140 veya daha fazla, lisans programları için LYS'de ilgili puan türünde 180 veya daha fazla puan almaları şartı aranacaktır.

SAT 1 (Minimum 1000 puan)
ACT (Minimum 21 Puan)
Abitur
Fransız Bakaloryası
GCE A Level Sertifikası (Minimum 2 ders)
Uluslararası Bakalorya (International Baccalaureat IB)
Avusturya Matura Diploması (Matura Reifezeugnis)
İtalya Maturita Diploması (Diploma di Maturita)

Yurt dışındaki yükseköğretim kurumlarında öğrenim göreceğ öğrencilerin öğrenciliklerini tanıtımları, Milli Eğitim Bakanlığı veya yurt dışı temsilciliklerimizde öğrenci dosyası açtırmaları ve vize almaları gerekmektedir.

ANADOLU ÜNİVERSİTESİ BATI AVRUPA AÇIKÖĞRETİM PROGRAMLARI

Dört yıllık Kamu Yönetimi, İktisat, İşletme, Sosyoloji, Türk Dili ve Edebiyatı bölümleri ile iki yıllık Bilgi Yönetimi (Uzaktan Eğitim), Dış Ticaret, Halkla İlişkiler ve Tanıtım, İlahiyat, Turizm ve Otel İşletmeciliği Önlisans programlarına Batı Avrupa Ülkelerinden birinde geçerli oturma izni bulunup Yükseköğretime Geçiş Sınavı (YGS) sonucuna göre başarılı bulunan adaylar kabul edilmektedir.

Programa kayıtlı öğrencilere ders kitapları ve televizyon programlarını içeren video kasetlerinden oluşan öğretim malzemeleri gönderilmekte ve belli merkezlerde Akademik Danışmanlık Hizmetleri verilmektedir. Sınavlar, Batı Avrupa ülkelerinde 11 merkezde, Türkiye'de ise 2 merkezde yapılmaktadır.

Programlar hakkında ayrıntılı bilgi almak için, aşağıdaki adres ve telefon numaralarından birine başvurulabilir.

Anadolu Üniversitesi
Açıköğretim Fakültesi
Batı Avrupa Programları
Eskişehir Bürosu
26470 Eskişehir/TÜRKİYE
Tel: 222-335 05 81/ 2675 Fax: 222-335 06 33

Anadolu Üniversitesi
Batı Avrupa İrtibat Bürosu
Friesenplatz 13
50672 Köln/DEUTSCHLAND
Tel : +49 221-511044-45-46
Faks: +49 221-521149

TÜBİTAK
2205-YURT İÇİ LİSANS BURS PROGRAMI DUYURUSU
(2011)

TÜBİTAK tarafından başarılı öğrencileri desteklemek amacıyla; TÜBİTAK tarafından düzenlenen 2203- Uluslararası Bilim Olimpiyatlarında ülkemizi temsil eden takımlarda yer alan, 2202-Ulusal Bilim Olimpiyatlarında madalya alan veya 2204-Ortaöğretim Öğrencileri Arası Araştırma Projeleri Yarışmalarında ödül alan ve daha sonra TÜBİTAK tarafından gönderildiği “Uluslararası Proje Yarışmalarında” birincilik, ikincilik ya da üçüncülük kazanan öğrencilere lisans bursu verilmektedir.

BAŞVURU KOŞULLARI

Bursiyer olabilmek için aşağıdaki şartlardan birinin gerçekleşmesi gereklidir: (Öğrenciler Yurt İçi Lisans Burs Programından sadece bir kez, bir lisans programı için yararlanabilirler. Program kapsamında daha önce desteklenen öğrenciler başvuramazlar.)

1. Uluslararası Bilim Olimpiyatları Takımlarına Girenler için Bursiyer Olabilme Koşulları:

- a) T.C. vatandaşı olmak,
- b) Ortaöğrenimi sırasında, TÜBİTAK’ın ülkemiz adına katılmakta olduğu Uluslararası Bilim Olimpiyatlarında ülkemizi temsil eden takımlarda yer almak ve ortaöğrenimini bitirdikten sonra gireceği ilk lisans yerleştirme sınavı (LYS) sonucunda üniversitemizin bu olimpiyat alanlarıyla ilgili bölümlerinden/programlarından (bu alanlarla ilgili bölümler/programlar her yıl ÖSYS Kılavuzu’nda yer almaktadır) birini kazanmak suretiyle kayıt yaptırmak veya
- c) Uluslararası Bilim Olimpiyatlarında altın, gümüş veya bronz madalya alıp sınavsız yerleştirilme hakkını kazanmak ve üniversitemizin bu olimpiyat alanlarıyla ilgili bölümlerinden/ programlarından (bu alanlarla ilgili bölümler/programlar her yıl ÖSYS Kılavuzu’nda yer almaktadır) birine kayıt yaptırmak

2. Uluslararası Proje Yarışmalarında Dereceye Girenler için Bursiyer Olabilme Koşulları:

- a) T.C. vatandaşı olmak,
- b) TÜBİTAK tarafından her yıl düzenlenen Ortaöğretim Öğrencileri Arası Araştırma Projeleri Yarışması sonucunda, TÜBİTAK tarafından gönderildiği Uluslararası Proje Yarışmalarında ülkemiz adına yarışmak ve bu yarışmalarda yarıştıkları alanda birincilik, ikincilik ya da üçüncülük alarak sınavsız yerleştirilme hakkını kazanmak ve
- c) Ortaöğrenimini bitirdikten sonra gireceği ilk lisans yerleştirme sınavı (LYS) sonucunda veya sınavsız yerleştirilme hakkından yararlanarak üniversitemizin bu yarışma alanlarıyla ilgili bölümlerinden/ programlarından (bu alanlarla ilgili bölümler/ programlar her yıl ÖSYS Kılavuzu’nda yer almaktadır) birini kazanarak kayıt yaptırmak

3. Ulusal Bilim Olimpiyatlarında Dereceye Girenler için Bursiyer Olabilme Koşulları:

- a) T.C. vatandaşı olmak,
- b) TÜBİTAK tarafından her yıl düzenlenen Ulusal Bilim Olimpiyatları’nın 2. Aşama Sınavları’na katılarak, bu sınavlar sonucunda madalya almak,
- c) Ortaöğretim öğrenimini bitirdikten sonra gireceği ilk Lisans Yerleştirme Sınavı (LYS) sonucunda üniversitemizin bu yarışma alanlarıyla ilgili bölümlerinden/ programlarından (bu alanlarla ilgili bölümler/programlar her yıl ÖSYS Kılavuzu’nda yer almaktadır.) birini kazanarak kayıt yaptırmak

BAŞVURU DÖNEMİ

Başvurular **19-30 Eylül 2011 tarihleri arasında internet üzerinden (e-BİDEB) yapılacaktır.**

Program hakkında ayrıntılı bilgi <http://www.tubitak.gov.tr/bideb> adresinde yer almaktadır.

T.C.
BAŞBAKANLIK
Yüksek Öğretim Kredi ve Yurtlar Kurumu Genel Müdürlüğünden
DUYURU

2011–2012 öğretim yılında ilk defa bir yükseköğretim kurumuna yerleşen ve yurt, burs, öğrenim ve katkı kredisi müracaatında bulunacak öğrencilerin başvuruları ÖSYM tarafından gerçekleştirilen üniversite yerleştirme sonuçları açıklandıktan sonra YURTKUR'un www.kyk.gov.tr internet adresi üzerinden alınacaktır. 351 sayılı Kurum Kuruluş Kanununa, 10.12.2010 Sayılı Resmi Gazete'de yayımlanarak yürürlüğe giren 6098 Sayılı Kanunla getirilen değişiklik ile yurt dışında yükseköğrenim gören Türkiye Cumhuriyeti vatandaşı öğrencilere burs veya öğrenim kredisi hakkı tanınmıştır. Yurt, burs, öğrenim ve katkı kredisi müracaat sonuçlarını Kurumumuzun www.kyk.gov.tr internet sayfasından veya öğrenim görmekte olduğunuz yerdeki bölge veya yurt müdürlüklerinden öğrenebilirsiniz.

BURS

Yüksek öğrenim gören başarılı ve ihtiyaç sahibi Türk vatandaşı olan öğrencilere karşılıksız verilen paradır.

1. Milli olmuş amatör sporcu öğrencilere,
2. 2011–2012 öğretim yılında üniversite yerleştirme sınavında Ölçme, Seçme ve Yerleştirme Merkezi (ÖSYM) Başkanlığınca belirlenen her öğrenim dalındaki ham puan bazında ilk 100'e giren öğrencilere, (Yurt hariç) öncelikli olarak burs verilmektedir.

ÖĞRENİM KREDİSİ NEDİR?

Yüksek öğrenim gören Türk gençlerini maddi yönden desteklemek, sosyal ve kültürel gelişmelerini kolaylaştırmak amacıyla devam ettikleri yüksek öğretim kurumlarının normal öğrenim süresince verilen, zorunlu hizmet yükümlülüğü bulunmayan borç paradır. **Öğrenim kredisi borcu**, öğrenciye normal öğrenim süresince verilen miktarlara **Türkiye İstatistik Kurumu Tiptan Eşya Fiyat Endeksindeki artışlar** uygulanarak hesaplanacak miktarın ilave edilmesi ile tespit edilir.

KATKI KREDİSİ NEDİR?

Yurt içinde yükseköğretim kurumlarında bir öğrenci için cari hizmet ödeneği karşılığı Bakanlar Kurulunca tespit edilen miktarın devlet katkısı dışında kalan ve borçlanma karşılığı Kurumca öğrenci adına üniversite hesabına ödenen paradır. **Katkı kredisi borcu**; öğrencinin normal öğrenimi süresince öğrenci adına üniversite hesaplarına ödenen miktarlara **Türkiye İstatistik Kurumu Tiptan Eşya Fiyat Endeksindeki artışlar** uygulanarak hesaplanacak miktarın ilave edilmesi ile tespit edilir.

BURS, ÖĞRENİM VE KATKI KREDİSİNDEN YARARLANAMAYACAKLAR

1. Kurumumuzdan burs, öğrenim ve katkı kredisi almakta iken çeşitli sebeplerle kredisi kesilen öğrenciler ile halen burs, öğrenim ve katkı kredisi alan öğrenciler,
2. 5102 sayılı Kanunun 2. maddesi kapsamında yer alan Kamu Kurum ve Kuruluşlarından burs almakta olan öğrenciler,
3. Yetim maaşı ve nafaka alanlar dışında en az asgari ücret düzeyinde aylık veya ücretle sürekli bir işte çalışan veya gelire sahip olan öğrenciler,
4. Önlisans lisans öğrenimine geçmek için 2011–2012 öğretim yılında intibak programı yapan veya hazırlık sınıfı okuyan öğrenciler,
5. Açık öğretim ve Uzaktan eğitim gören öğrenciler (**Sadece öncelikli durumda olan öğrenciler ile Açık öğretim Fakültesi İngilizce öğretmenliği bölümünde okuyan 1. ve 2. sınıflar hariç**)
6. Burs isteğinde bulunduğu tarihte okula giriş yılı itibarıyla bir öğretim yılı kaybı olan ve başarısız olan öğrenciler ile öğrenim ve katkı kredisi isteğinde bulunduğu tarihte okula giriş yılı itibarıyla bir yıldan fazla kaybı olan öğrenciler,
7. Yabancı uyruklu öğrenciler,
8. Polis akademisi ile askeri okul öğrencileri,
9. Hava Harp Okulu Enstitüsü, Kara Harp Okulu Enstitüsü ve Polis Akademisi Güvenlik Bilimler Enstitüsünde okuyan sivil öğrenciler. (**katkı kredisinden**)
10. Artık yıl öğrenim gören öğrenciler,
11. Hazırlık sınıfı okuyan Yüksek Lisans öğrencileri, (**burs ve katkı verilmez**)
12. Bir Yükseköğretim Kurumundan mezun olan öğrenciler (**burs hariç**)
13. Anarşi ve terör olayına karışanlar,
14. Üniversitelerin ikinci öğretim programlarında ve Vakıf üniversitelerinde okuyan öğrenciler ile yüksek lisans öğrencileri, (**katkı kredisinden**)
15. Vakıf üniversiteleri ve yurt dışında eğitim gören ve denklikleri yapılarak memleket içerisinde bir üniversitede lisans tamamlamalarına karar verilerek, üniversitelere yerleştirilen ve geçiş yaptıkları öğretim kurumlarına ikinci öğretim öğrencileri düzeyinde katkı payı ödeyen öğrenciler, (**katkı kredisinden**)
16. Üniversitelere yabancı uyruklu öğrenci sınavı (YÖS), veya YÖS'e eşdeğer kabul edilen diğer sınav sonuçlarını kullanarak, yabancı uyruklu öğrenci kontenjanından yararlanarak kayıt yaptırmış olup, sonradan T.C. Vatandaşlığına geçen öğrenciler, (**katkı kredisinden**)

- 17.Şehit çocukları ile gazi çocukları (anarşi ve terör olayları sonucu şehit veya gazi olanların çocuklarından öğretim kurumlarınca katkı payı alınmadığı için sadece katkı kredisinden),
- 18.Yükseköğretim Kurulu tarafından denkliği kabul edilmeyen yurtdışı öğretim kurumlarında öğrenim gören öğrenciler,
- 19.Kamu kurum ve kuruluşlarında çalışan ve ücret alarak yurtdışında öğrenim gören öğrenciler,
- 20.Gerçeğe aykırı beyanda bulunan öğrenciler.

YURT BAŞVURULARI DEĞERLENDİRİLMEMEYECİK ÖĞRENCİLER

- 1.Anadolu Üniversitesi Açık Öğretim Fakültesi öğrencileri,
- 2.Daha önce kurum yurtlarında barınmakta iken yurttan süresiz çıkarma cezası alan öğrenciler,
- 3.Öğretim Kurumlarından derslere devam etme imkânı sağlandığına dair belge getiremeyen tüm ekstem öğrencileri,
- 4.Taksirli suçlar hariç, sabıka kaydı bulunan öğrenciler.

YURT

Yurt istekleri ancak, öğrencinin ailesinin ikamet ettiği yer, öğrenim göreceği yükseköğretim kurumunun bulunduğu şehrin belediye sınırları dışında ise (şehir içi nakil araçlarından yarımsız faydalanamayan âmâ felçli bir veya iki kolu veya bacağı olmayan öğrenciler hariç) yurt başvurusu dikkate alınacaktır.

Yurt ücreti; yurtlarda barınma ve diğer hizmetler karşılığında öğrenciden alınan paradır. Farklı (yüksek) yurt ücreti, genel ücrete tabi yurtlarımıza oranla fiziki yapı ve/veya donanımda farklılıklar bulunan yurtlarda barınma ve diğer hizmetler karşılığında alınan paradır.

Depozito; öğrencinin yurt ücretini zamanında yatırmaması veya yurttan yapacağı zarara karşılık tutulan paradır. Öğrencinin yurtla ilişkisi kesildiğinde 10 gün içinde yurda başvurusu halinde depozitosu iade edilir. (1 Ocak 2011 tarihinden itibaren genel olarak uygulanan aylık yatak ücreti 90 TL., aylık ücreti farklı olan yurtlarda ise bu ücretler 102 TL ile 174 TL arasında değişkenlik göstermektedir. Genel ücret uygulaması yapılan yurtlarda alınan depozito ücreti 175 TL., aylık ücreti farklı olan yurtlarda ise 180 TL. ile 270 TL arasında değişkenlik göstermektedir. 1 Ocak 2012 tarihinde bu ücretler yeniden belirlenecektir. Depozito ücreti; genel ücret uygulaması yapılan yurtlar ile farklı ücret uygulaması yapılan yurtlarda; bir aylık yurt yatak ücretinden az olmamak ve dört aylık yurt yatak ücretini geçmemek kaydıyla Genel Müdürlükçe ayrı ayrı belirlenecektir.)

Kurum yurdu bulunan il/ilçeleri YURTKUR'un www.kyk.gov.tr internet adresinden öğrenebilirsiniz.

YURLARLA İLGİLİ BİLGİ ALMAK İÇİN

T.C. Başbakanlık Yüksek Öğrenim Kredi ve Yurtlar Kurumu Genel MüdürlüğüYurt İdare ve İşletme Dairesi Başkanlığı
Kıbrıs Cad. No:3 Kurtuluş/ANKARA Tel: 0 (312) 430 17 80 Genel Müdürlük (pbx) Faks: 0 (312) 430 15 66

KREDİ İLE İLGİLİ BİLGİ ALMAK İÇİN

T.C. Başbakanlık Yüksek Öğrenim Kredi ve Yurtlar Kurumu Genel MüdürlüğüKredi Dairesi Başkanlığı
Cemal Gürsel Caddesi No:61 Cebeci/ANKARATel: 0 (312) 363 87 70 Kredi (Pbx) Faks: 0 (312) 363 69 86

POLİS AKADEMİSİ GÜVENLİK BİLİMLERİ FAKÜLTESİ 2011 YILI BAŞVURU ŞARTLARI VE SINAV BİLGİLERİ

2011–2012 eğitim-öğretim yılında, Polis Akademisi Güvenlik Bilimleri Fakültesi'ne **190**'ı erkek, **10**'u bayan olmak üzere toplam **200** öğrenci sınavla alınacaktır.

ADAYLARDA ARANAN ŞARTLAR

- 1- Türkiye Cumhuriyeti vatandaşı olmak
- 2- Evli, boşanmış ve/veya nikâhsız yaşıyor olmamak,
- 3- Lise ve dengi okul mezunu olmak,
- 4- Sınavın yapıldığı yılın 1 Ekim (dahil) tarihi itibarı ile 22 yaşından gün almamış olmak (**01 Ekim 1990 tarihinden sonra doğmuş olmak**) 18 yaşını tamamladıktan sonra yaptırılan yaş düzeltmelerinde önceki yaşa göre işlem yapılır.
- 5- Erkekler için **167 cm**, bayanlar için **165 cm**'den kısa boylu olmamak ve herhangi bir hastalığa bağlı olmaksızın, beden kitle indeksi 18 (dahil) ile 27 (dahil) arasında olmak,
- 6- Sağlık durumu yönünden 4/8/2003 tarihli ve 25189 sayılı Resmî Gazete'de yayımlanan Emniyet Teşkilatı Sağlık Şartları Yönetmeliğinde yer alan sağlık koşullarını taşımak,
- 7- Herhangi bir eğitim-öğretim kurumundan disiplinsizlik nedeniyle çıkarılmamış olmak,
- 8- Fakültenin eğitime başlama tarihinde askerlikle ilişkisi bulunmamak,
- 9- Lisans eğitimine alınacak lise mezunları için 2011 LYS sınavından (**TM-1, TM-2, TM-3, MF-3, MF-4, TS-1, TS-2**) puan türünden (**375**) ham puan, Emniyet Teşkilatı personeli şehit veya vazife malullerinin çocukları için ise yine aynı puan türlerinin herhangi birinden (**180**) ham puan veya daha yukarı puan almış olmak,
- 10- Bağımlılık derecesinde alkol, kumar alışkanlığı bulunmamak, uyuşturucu veya psikotrop maddeler hiç kullanmamış olmak,
- 11- Genelev, birleşmevi, randevuevi, tek başına fuhuş yapılan konut ve benzeri yerlerde aracılık ve bekleyicilik türünden bir işi bulunmamak, genel ahlaka aykırı oyun, temsil, film, video band, teyp kaseti, vcd, şarkı sözü ve teknolojinin gelişimi ile ortaya çıkan zararlı yayın, yayım ve benzeri işlerde çalışmaktan dolayı hakkında idari yaptırım ile adli soruşturma ve kovuşturma devam ediyor olmamak veya bu işler nedeniyle hüküm giymemiş olmak, bu sayılan suçlardan herhangi birinin uzlaşma yoluyla sonuçlandırılmamış veya yine bu suçlardan herhangi biriyle ilgili olarak mahkemece hükmün açıklanmasının geri bırakılmasına karar verilmemiş olmak ya da başka bir tedbire çevrilmemiş olmak,
- 12- Yasadışı ideolojik amaçlı faaliyetlere, anarşi ve terör eylemleri ile, bu tür toplantı, yürüyüş ve mitinglere katılmamış, desteklememiş, katılmamış olmak,
- 13- 26/9/2004 tarihli ve 5237 sayılı Türk Ceza Kanunun 53 üncü maddesinde belirtilen süreler geçmiş olsa bile; üst sınırı bir yıl veya daha fazla hapis cezası öngörülen kasten işlenmiş suçlar ile 14/7/1965 tarihli ve 657 sayılı Devlet Memurları Kanununun 48/A-5 inci maddesinde sayılan suçlardan dolayı,
 - a) Affa uğramış veya yasaklanmış haklar geri verilmiş olsa dahi mahkûmiyeti bulunmamak,
 - b) Hükümün açıklanmasının geri bırakılmasına karar verilmemiş olmak,
 - c) Devam etmekte olan bir kovuşturma bulunmamak veya kovuşturması uzlaşma ile neticelenmemiş olmak,
- 14- Kamu haklarını kullanmaktan yoksun bırakılmamış olmak,
- 15- Başvuru tarihinde herhangi bir siyasi partiye veya siyasi partilerin yan kuruluşlarına ve diğer organlarına üye bulunmamak,

BAŞVURU SIRASINDA İSTENEN BELGELER

- 1- Dilekçe
- 2- 2 adet vesikalık fotoğraf,
- 3- Diploma veya bitirme belgesinin aslı veya arkalı önlü olmak üzere kurumca onaylı örneği,
- 4- Sabıka kaydı olmadığına dair yazılı beyanı,
- 5- Nüfus kayıt ve ikametgah bilgilerine dair yazılı beyanı,
- 6- Herhangi bir siyasi partiye veya siyasi parti kollarına üye olmadığına dair yazılı beyanı,
- 7- Polis Akademisi Döner Sermaye İşletmesi Halkbank Gölbaşı/Ankara Şubesi 80000016 nolu hesabına 50 TL (Elli Türk Lirası) sınav ücretinin yatırıldığına dair banka dekontu (Dekontta açıklama olarak başvuru sahibinin adının ve TC kimlik numarasının yazılması zorunludur, Örn: "***** TC kimlik nolu Ahmet CAN adına Güvenlik Bilimleri Fakültesi sınav ücreti")
- 8- Emniyet Teşkilatı personeli şehit veya vazife malullerinin çocukları için Emniyet Genel Müdürlüğü Personel Daire Başkanlığı tarafından verilen şehitlik veya vazife malullük belgesi.

BAŞVURU ŞEKLİ VE SINAV TARİHLERİ

Yukarıda belirlenen şartları taşıyan adaylar, **27 Temmuz -02 Ağustos 2011** tarihleri arasında internet üzerinden www.pa.edu.tr veya www.egm.gov.tr adreslerinden ön başvurularını yapacaklardır.

Ön başvuru süresinin dolmasından sonra, fakülteye şahsen başvuru ve sınavlara katılabilmek için ön başvuru yapan adaylar arasından Dekanlık tarafından yeni bir taban puan belirlenerek ilan edilecektir. Belirlenecek olan bu taban puanın üzerinde alan adaylara, şahsen başvurularının alınması ve mülakat sınavı için **08–13 Ağustos 2011** tarihleri arasında internet üzerinden randevu verilecektir. Adaylar kendilerine verilen randevu tarihlerinde şahsen başvurularını yapmak ve mülakat sınavına katılmak için başvuru sırasında istenen belgeler ile birlikte hazır bulunacaklardır. Ön başvuruda bulunmayan adaylar ile ön başvuruda bulunmuş olup, Dekanlık tarafından daha sonra belirlenecek olan şahsen başvuru taban puanının altında alan adaylar sınavlara alınmayacaklardır.

Mülakat sınavında başarılı olan adaylar, **15-17 Ağustos 2011** tarihleri arasında fiziki yeterlilik sınavına alınacak olup, fiziki yeterlilik sınavında başarılı olan adaylar ise **19 Ağustos 2011 tarihinde saat:10:00'da** yapılacak olan yazılı sınava katılacaklardır.

Şahsen başvurular ile tüm sınavlar Polis Akademisi Başkanlığı Gölbaşı Kampüsü'nde yapılacak olup, sınav sonuçları adayların sınava girdiği günün akşamı saat 20.00' den sonra www.pa.edu.tr internet adresinden yayınlanacaktır.

**2010-2011 ÖĞRETİM YILINDA ÖRGÜN ÖĞRETİM ÖĞRENCİLERİNİN ÖDEDİKLERİ KATKI
PAYLARI VE İKİNCİ ÖĞRETİM ÖĞRENCİLERİNİN ÖDEDİKLERİ ÖĞRENİM ÜCRETLERİ**

Konservatuvar / Fakülte / Yüksekokul			Konservatuvar / Fakülte / Yüksekokul		
Adı	Normal Öğretim Katkı Payı	İkinci Öğretim Ücreti	Adı	Normal Öğretim Katkı Payı	İkinci Öğretim Ücreti
Tıp Fakültesi	591 TL		Fen-Edebiyat Fakültesi (Edebiyat ve Sosyal Programlar)	284 TL	962 TL
Diş Hekimliği Fakültesi	494 TL		İletişim Bilimleri Fakültesi		
Eczacılık Fakültesi			İletişim Fakültesi		
Veteriner Fakültesi	386 TL	2.134 TL	Açıköğretim Fakültesi	71 TL	
Fizik Tedavi ve Rehabilitasyon Prog.	281 TL	2.134 TL	Yabancı Dil Destek Birimleri	Kazandığı fakültenin, yüksekokulun ve bölümün katkı payını öder.	
Tıbbi Biyolojik Bilimler Programı			Yabancı Dil Hazırlık Sınıfları		
Teknik Eğitim Fakültesi	281 TL	1.147 TL	Yabancı Dil Hazırlık Okulları		
İTÜ İşletme Fakültesi Müh.	402 TL		Devlet Konservatuvarı	589 TL	4.268 TL
Mühendislik Fakültesi	387 TL	1.529 TL	Sivil Havacılık Yüksekokulu	470 TL	4.268 TL
Mimarlık Fakültesi			Ev Ekonomisi Yüksekokulu	227 TL	1.923 TL
Mimarlık ve Tasarım Fakültesi			Mesleki Teknoloji Yüksekokulu		
Mühendislik-Mimarlık Fakültesi			Tütün Ekspertiği Yüksekokulu	190 TL	1.155 TL
Mühendislik ve Teknoloji Fak.			Bankacılık ve Sigortacılık Y.O.		
Mühendislik ve Doğa Bil. Fak.			Beden Eğitimi ve Spor Y.O.		
İnşaat Fakültesi			Endüstriyel Sanatlar Y.O.		
Makine Fakültesi			Fizik Tedavi ve Rehabilitasyon Y.O.		
Maden Fakültesi			Hemşirelik Yüksekokulu		
Elektrik-Elektronik Fakültesi			İlahiyat Meslek Yüksekokulu		
Kimya Metalurji Fakültesi			Ormancılık Meslek Y.O.		
Orman Fakültesi			Sağlık Yüksekokulları		
Teknoloji Fakültesi			Spor Bilimleri Teknolojisi Y.O.		
Uçak ve Uzay Bilimleri Fakültesi			Takı Tek. ve Tasarımı Y. O.		
Ziraat Fakültesi			Uygulamalı Bilimler Yüksekokulu		
Deniz Bilimleri Fakültesi	316 TL	1.924 TL	Ulaştırma Yüksekokulu	190 TL	1.924 TL
Denizcilik Fakültesi			Engelliler Entegre Yüksekokulu		
Gemi İnşaatı ve Deniz Bilimleri Fak.			Adalet Yüksekokulu	190 TL	770 TL
Gemi İnşaatı ve Denizcilik Fak.			Meslek Yüksekokulları		
Güzel Sanatlar Fakültesi			Sağlık Hizmetleri Meslek Y.O.		
Güzel Sanatlar ve Tasarım Fak.			Sivil Havacılık Meslek Y.O.		
Su Ürünleri Fakültesi			Sosyal Bilimler Meslek Y.O.		
Sanat ve Tasarım Fakültesi			Su Ürünleri Meslek Y. O.		
Tekstil Tek.ve Tasarım Fakültesi			Tapu Kadastro Meslek Y.O.		
Fen Fakültesi	284 TL	1.281 TL	Teknik Bilimler Meslek Y.O.		
Fen-Edebiyat Fak. (Fen Programı)			Turizm İşletmeciliği ve Otelcilik Y.O.		
Hukuk Fakültesi	313 TL	1.155 TL	Turizm ve Otelcilik İşl. Y.O.		
İktisadi ve İdari Bilimler Fakültesi			Turizm ve Otelcilik M.Y.O.		
İktisat Fakültesi			Uzaktan Eğitim Meslek Y.O.		
İşletme Fakültesi					
Siyasal Bilgiler Fakültesi					
Dil Tarih ve Coğrafya Fakültesi	284 TL	1.027 TL	Deniz İşletmeciliği ve Yönetimi Y.O.	190 TL	962 TL
Edebiyat Fakültesi			Denizcilik Y.O.		
Eğitim Bilimleri Fakültesi					
Eğitim Fakültesi					
Endüstriyel Sanatlar Eğitim Fak.					
İlahiyat Fakültesi					
İnsani Bilimler Edebiyat Fak.					
Mesleki Eğitim Fakültesi					
Sağlık Bilimleri Fakültesi					
Sağlık Eğitim Fakültesi					
Ticaret Turizm Eğitim Fak.					
Turizm Fakültesi					

ÜNİVERSİTELERİN İNTERNET ADRESLERİ

ABANT İZZET BAYSAL ÜNİ. <http://www.ibu.edu.tr>
ADİYAMAN ÜNİ. <http://www.adiyaman.edu.tr>
ADNAN MENDERES ÜNİ. <http://www.adu.edu.tr>
AFYON KOCATEPE ÜNİ. <http://www.aku.edu.tr>
AĞRI İBRAHİM ÇEÇEN ÜNİVERSİTESİ <http://www.aicuni.edu.tr>
AHI EVRAN ÜNİVERSİTESİ <http://www.ahievran.edu.tr>
AKDENİZ ÜNİVERSİTESİ <http://www.akdeniz.edu.tr>
AKSARAY ÜNİVERSİTESİ <http://www.aksaray.edu.tr>
AMASYA ÜNİVERSİTESİ <http://www.amasya.edu.tr>
ANADOLU ÜNİVERSİTESİ <http://www.anadolu.edu.tr>
ANKARA ÜNİVERSİTESİ <http://www.ankara.edu.tr>
ARDAHAN ÜNİVERSİTESİ <http://www.ardahan.edu.tr>
ARTVİN ÇORUH ÜNİVERSİTESİ <http://www.artvin.edu.tr>
ATATÜRK ÜNİVERSİTESİ <http://www.atauni.edu.tr>
BALIKESİR ÜNİ. <http://www.balikesir.edu.tr>
BARTIN ÜNİVERSİTESİ <http://www.bartin.edu.tr>
BATMAN ÜNİVERSİTESİ <http://www.batman.edu.tr>
BAYBURT ÜNİVERSİTESİ <http://www.bayburt.edu.tr>
BİLECİK ÜNİVERSİTESİ <http://www.bilecik.edu.tr>
BİNGÖL ÜNİVERSİTESİ <http://www.bingol.edu.tr>
BİTLİS EREN ÜNİVERSİTESİ <http://www.bitliseren.edu.tr>
BOĞAZİÇİ ÜNİVERSİTESİ <http://www.boun.edu.tr>
BOZOK ÜNİVERSİTESİ <http://www.bozok.edu.tr>
BURSA TEKNİK ÜNİVERSİTESİ <http://www.btu.edu.tr>
CELAL BAYAR ÜNİ. <http://www.bayar.edu.tr>
CUMHURİYET ÜNİ. <http://www.cumhuriyet.edu.tr>
ÇANAKKALE ONSEKİZ MART ÜNİ. <http://www.comu.edu.tr>
ÇANKIRI KARATEKİN ÜNİ. <http://www.karatekin.edu.tr>
ÇUKUROVA ÜNİVERSİTESİ <http://www.cukurova.edu.tr>
DİCLE ÜNİ. <http://www.dicle.edu.tr>
DOKUZ EYLÜL ÜNİVERSİTESİ <http://www.deu.edu.tr>
DÜMLUPINAR ÜNİ. <http://www.dumlupinar.edu.tr>
DÜZCE ÜNİVERSİTESİ <http://www.duzce.edu.tr>
EGE ÜNİVERSİTESİ <http://www.ege.edu.tr>
ERCİYES ÜNİVERSİTESİ <http://www.erciyes.edu.tr>
ERZİNCAN ÜNİVERSİTESİ <http://www.erzincan.edu.tr>
ESKİŞEHİR OSMANGAZİ ÜNİVERSİTESİ <http://www.ogu.edu.tr>
FIRAT ÜNİ. <http://www.firat.edu.tr>
GALATASARAY ÜNİVERSİTESİ <http://www.gsu.edu.tr>
GAZİ ÜNİVERSİTESİ <http://www.gazi.edu.tr>
GAZİANTEP ÜNİVERSİTESİ <http://www.gantep.edu.tr>
GAZİOSMANPAŞA ÜNİ. <http://www.gop.edu.tr>
GEBZE YÜKSEK TEKNOLOJİ ENS. <http://www.gyte.edu.tr>
GİRESUN ÜNİVERSİTESİ <http://www.giresun.edu.tr>
GÜMÜŞHANE ÜNİVERSİTESİ <http://www.gumushane.edu.tr>
HACETTEPE ÜNİVERSİTESİ <http://www.hacettepe.edu.tr>
HAKKARİ ÜNİVERSİTESİ <http://www.hakkari.edu.tr>
HARRAN ÜNİ. <http://www.harran.edu.tr>
HİTİT ÜNİVERSİTESİ <http://www.hitit.edu.tr>
İĞDIR ÜNİVERSİTESİ <http://www.igdir.edu.tr>
İNÖNÜ ÜNİ. <http://www.inonu.edu.tr>
İSTANBUL ÜNİVERSİTESİ <http://www.istanbul.edu.tr>
İSTANBUL TEKNİK ÜNİVERSİTESİ <http://www.itu.edu.tr>
İZMİR KATİP ÇELEBİ ÜNİVERSİTESİ <http://www.ike.edu.tr>
İZMİR YÜKSEK TEKNOLOJİ ENS. <http://www.iyte.edu.tr>
KAFKAS ÜNİVERSİTESİ <http://www.kafkas.edu.tr>
K.MARAŞ SÜTÇÜ İMAM ÜNİ. <http://www.ksu.edu.tr>
KARABÜK ÜNİVERSİTESİ <http://www.karabuk.edu.tr>
KARADENİZ TEKNİK ÜNİVERSİTESİ <http://www.ktu.edu.tr>
KARAMANOĞLU MEHMETBEY ÜNİ. <http://www.kmu.edu.tr>
KASTAMONU ÜNİVERSİTESİ <http://www.kastamonu.edu.tr>
KIRIKKALE ÜNİ. <http://www.kku.edu.tr>
KIRKLARELİ ÜNİVERSİTESİ <http://www.kirklareli.edu.tr>
KİLİS 7 ARALIK ÜNİVERSİTESİ <http://www.kilis.edu.tr>
KOCAELİ ÜNİ. <http://www.kocaeli.edu.tr>
MARDİN ARTUKLU ÜNİVERSİTESİ <http://www.artuklu.edu.tr>
MARMARA ÜNİVERSİTESİ <http://www.marmara.edu.tr>
MEHMET AKİF ERSOY ÜNİ. <http://www.mehmetakif.edu.tr>
MERSİN ÜNİ. <http://www.mersin.edu.tr>
MİMAR SİNAN GÜZEL SAN. ÜNİ. <http://www.msu.edu.tr>
MUĞLA ÜNİ. <http://www.mu.edu.tr>
MUSTAFA KEMAL ÜNİ. <http://www.mku.edu.tr>
MUŞ ALPARSLAN ÜNİVERSİTESİ <http://www.alparslan.edu.tr>
NAMIK KEMAL ÜNİVERSİTESİ <http://www.nku.edu.tr>
NEVŞEHİR ÜNİVERSİTESİ <http://www.nevsehir.edu.tr>
NİĞDE ÜNİ. <http://www.nigde.edu.tr>
ONDOKUZ MAYIS ÜNİVERSİTESİ <http://www.omu.edu.tr>
ORDU ÜNİVERSİTESİ <http://www.ordu.edu.tr>
ORTA DOĞU TEKNİK ÜNİVERSİTESİ <http://www.odtu.edu.tr>
OSMANİYE KORKUT ATA ÜNİ. <http://www.osmaniye.edu.tr>
PAMUKKALE ÜNİ. <http://www.pamukkale.edu.tr>
RİZE ÜNİVERSİTESİ <http://www.rize.edu.tr>

SAKARYA ÜNİ. <http://www.sakarya.edu.tr>
SELÇUK ÜNİVERSİTESİ <http://www.selcuk.edu.tr>
SİİRT ÜNİVERSİTESİ <http://www.siirt.edu.tr>
SİNOP ÜNİVERSİTESİ <http://www.sinop.edu.tr>
SÜLEYMAN DEMİREL ÜNİ. <http://www.sdu.edu.tr>
ŞIRNAK ÜNİVERSİTESİ <http://www.simak.edu.tr>
TRAKYA ÜNİVERSİTESİ <http://www.trakya.edu.tr>
TUNCELİ ÜNİVERSİTESİ <http://www.tunceli.edu.tr>
UŞAK ÜNİVERSİTESİ <http://www.usak.edu.tr>
ULUDAĞ ÜNİVERSİTESİ <http://www.uludag.edu.tr>
YALOVA ÜNİVERSİTESİ <http://www.yalova.edu.tr>
YILDIRIM BEYAZIT ÜNİVERSİTESİ <http://www.ybu.edu.tr>
YILDIZ TEKNİK ÜNİVERSİTESİ <http://www.yildiz.edu.tr>
YÜZÜNCÜ YIL ÜNİVERSİTESİ <http://www.yyu.edu.tr>
ZONGULDAK KARAEMLAS ÜNİ. <http://www.karaelmas.edu.tr>
GÜLHANE ASKERİ TIP AKADEMİSİ <http://www.gata.edu.tr>
ACIBADEM ÜNİVERSİTESİ <http://www.acibadem.edu.tr>
ATILIM ÜNİVERSİTESİ <http://www.atilim.edu.tr>
AVRASYA ÜNİVERSİTESİ <http://www.avrasya.edu.tr>
AVRUPA MESLEK YÜKSEKOKULU <http://www.avrupa.edu.tr>
BAHÇEŞEHİR ÜNİVERSİTESİ <http://www.bahcesehir.edu.tr>
BAŞKENT ÜNİVERSİTESİ <http://www.baskent.edu.tr>
BEYKENT ÜNİVERSİTESİ <http://www.beykent.edu.tr>
BEYKOZ LOJİSTİK MESLEK YÜKSEKOKULU <http://www.beykoz.edu.tr>
BEZM-İ ALEM VAKIF ÜNİVERSİTESİ <http://www.bezmialem.edu.tr>
BİLKENT ÜNİVERSİTESİ <http://www.bilkent.edu.tr>
ÇAĞ ÜNİVERSİTESİ <http://www.cag.edu.tr>
ÇANKAYA ÜNİVERSİTESİ <http://www.cankaya.edu.tr>
DOĞUŞ ÜNİVERSİTESİ <http://www.dogus.edu.tr>
FATİH SULTAN MEHMET VAKIF ÜNİVERSİTESİ <http://www.fatihisultan.edu.tr>
FATİH ÜNİVERSİTESİ <http://www.fatih.edu.tr>
FARUK SARAÇ TASARIM MESLEK YO <http://www.faruksarac.edu.tr>
GAZİKENT ÜNİVERSİTESİ <http://www.gazikent.edu.tr>
GEDİK ÜNİVERSİTESİ <http://www.gedik.edu.tr>
GEDİZ ÜNİVERSİTESİ <http://www.gediz.edu.tr>
HALIÇ ÜNİVERSİTESİ <http://www.halic.edu.tr>
IŞIK ÜNİVERSİTESİ <http://www.isik.edu.tr>
İSTANBUL 29 MAYIS ÜNİVERSİTESİ <http://www.29mayis.edu.tr>
İSTANBUL AREL ÜNİVERSİTESİ <http://www.arel.edu.tr>
İSTANBUL AYDIN ÜNİVERSİTESİ <http://www.aydin.edu.tr>
İSTANBUL BİLGİ ÜNİVERSİTESİ <http://www.ibun.edu.tr>
İSTANBUL BİLİM ÜNİVERSİTESİ <http://www.istanbulbilim.edu.tr>
İSTANBUL GELİŞİM ÜNİVERSİTESİ <http://www.gelisim.edu.tr>
İSTANBUL KAVRAM MESLEK YÜKSEKOKULU <http://www.ikmyo.edu.tr>
İSTANBUL KEMERBURGAZ ÜNİVERSİTESİ <http://www.ikbu.edu.tr>
İSTANBUL KÜLTÜR ÜNİVERSİTESİ <http://www.iku.edu.tr>
İSTANBUL MEDİPOL ÜNİVERSİTESİ <http://www.medipol.edu.tr>
İSTANBUL SABAHATTİN ZAİM ÜNİ. <http://www.iszu.edu.tr>
İSTANBUL ŞEHİR ÜNİVERSİTESİ <http://www.sehir.edu.tr>
İSTANBUL TİCARET ÜNİ. <http://www.iticu.edu.tr>
İZMİR EKONOMİ ÜNİ. <http://www.izmirrekonomi.edu.tr>
İZMİR ÜNİVERSİTESİ <http://www.izmir.edu.tr>
KADİR HAS ÜNİVERSİTESİ <http://www.khas.edu.tr>
KAPADOKYA MESLEK YÜKSEKOKULU <http://www.kapadokya.edu.tr>
KOÇ ÜNİVERSİTESİ <http://www.ku.edu.tr>
KTO KARATAY ÜNİVERSİTESİ <http://www.karatay.edu.tr>
MALTEPE ÜNİVERSİTESİ <http://www.maltepe.edu.tr>
MELİKŞAH ÜNİVERSİTESİ <http://www.meliksah.edu.tr>
MEVLANA ÜNİVERSİTESİ <http://www.mevlana.edu.tr>
NİŞANTAŞI MESLEK YÜKSEKOKULU <http://www.nisantasiimyo.edu.tr>
NUH NACİ YAZGAN ÜNİVERSİTESİ <http://www.nny.edu.tr>
OKAN ÜNİVERSİTESİ <http://www.okan.edu.tr>
ÖZYEGİN ÜNİVERSİTESİ <http://www.ozyegin.edu.tr>
PİRİ REİS ÜNİVERSİTESİ <http://www.pirireis.edu.tr>
PLATO MESLEK YÜKSEKOKULU <http://www.plato.edu.tr>
SABANCI ÜNİVERSİTESİ <http://www.sabanciuniv.edu.tr>
SÜLEYMAN ŞAH ÜNİVERSİTESİ <http://www.suleymansah.edu.tr>
ŞİFA ÜNİVERSİTESİ <http://www.sifa.edu.tr>
TOBB EKONOMİ VE TEKNOLOJİ ÜNİ. <http://www.etu.edu.tr>
TOROS ÜNİVERSİTESİ <http://www.toros.edu.tr>
TURGUT ÖZAL ÜNİVERSİTESİ <http://www.turgutozal.edu.tr>
TÜRK HAVA KURUMU ÜNİVERSİTESİ <http://www.thk.edu.tr>
UFUK ÜNİVERSİTESİ <http://www.ufuk.edu.tr>
YAŞAR ÜNİVERSİTESİ <http://www.yasar.edu.tr>
YEDİTEPE ÜNİVERSİTESİ <http://www.yeditepe.edu.tr>
YENİ YÜZYIL ÜNİVERSİTESİ <http://www.yeniuyuzil.edu.tr>
ZİRVE ÜNİVERSİTESİ <http://www.zirve.edu.tr>
DOĞU AKDENİZ ÜNİVERSİTESİ <http://www.emu.edu.tr>
GİRNE AMERİKAN ÜNİVERSİTESİ <http://www.gau.edu.tr>
LEFKE AVRUPA ÜNİVERSİTESİ <http://www.lefke.edu.tr>
ULUSLARARASI KIBRIS ÜNİ. <http://www.ciu.edu.tr>
YAKIN DOĞU ÜNİVERSİTESİ <http://www.neu.edu.tr>

Genel Amaçlı Dilekçe

ÖLÇME, SEÇME VE YERLEŞTİRME MERKEZİ BAŞKANLIĞINA

Bilkent / ANKARA

Aşağıda belirtmiş olduğum taleplerimle ilgili olarak gerekli işlemin yapılmasını arz ederim.

... / ... /

(İmza)

T.C. Kimlik / Y.U. Numarası														Evrak Referans Numarası	
Adı ve Soyadı													Sınav Adı / Yılı		
Baba Adı													Sınav Dönemi		
Doğum Yeri													Telefon No		
Doğum Tarihi				/			/						e-Posta		@
Yazışma Adresi															
	Posta Kodu								İlçe						İl
								Semt							

Taleplern

[illegible]

DİKKAT:

- 1) Bilgilerde eksiklik ya da hata bulunan dilekçeler ile imzasız dilekçeler işleme konulmayacaktır.
- 2) Aşağıdaki durumlarda ise dilekçe yazılmayacak, bu değişiklik talepleri ön görülen süre içerisinde internet ortamında bizzat adayların kendileri tarafından gerçekleştirilecektir.
- a- T.C. uyruklu adayların kimlik bilgilerinde değişiklik isteği (Önce MERNİS bilgilerinde değişiklik yaptırılmalıdır.)
 - b- Resmi belge ibrazı gerektirmeyen öğrenim bilgilerinde değişiklik isteği
 - c- Sınava ilişkin bilgilerde değişiklik isteği
 - d- İletişim bilgilerinde değişiklik isteği