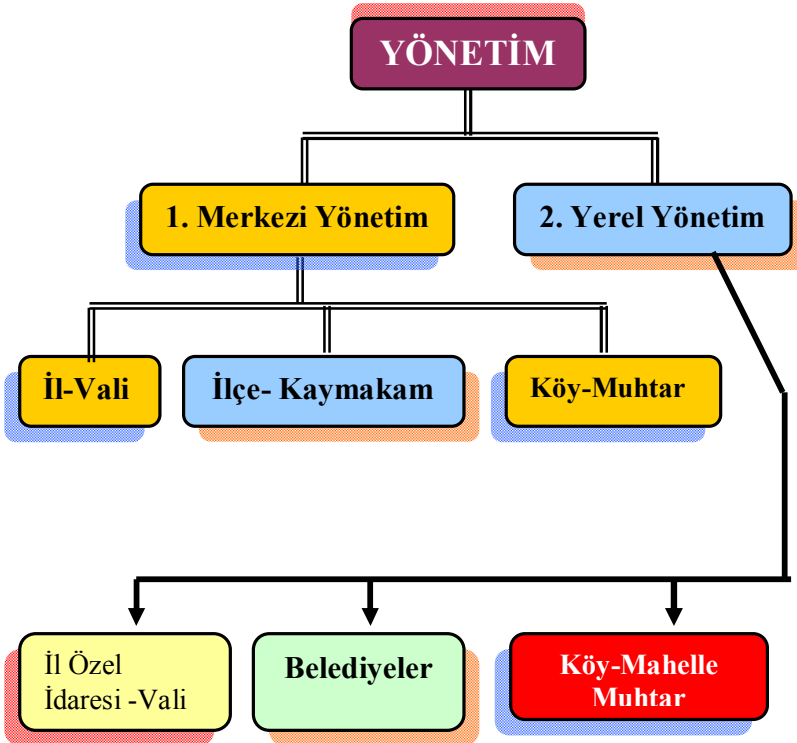




İNSANLAR VE YÖNETİM

Yönetim: Toplulukları kanun ve kurallara göre yönetmek, idare etmektir. Yönetim birimleri insanların ihtiyaçlarını, isteklerini, şikayetlerinin karşılanması için çalışır. Yöneticilerin halk tarafından seçildiği yönetim biçimine **demokrasi** denir.



1. YEREL YÖNETİMLER: Yerel yönetimler insanlara doğrudan hizmet götüren birimlerdir. Aynı zamanda halka en yakın yönetim birimleridir. Yerel yöneticiler o yerleşim yeri içinde oturan insanların oylarıyla seçilerek göreve gelir. Yöneticilerin seçildiği seçime **yerel seçimler** denir.

Yerel seçimler bes yılda bir yapılır. büyük vatandaşlar oy vererek yerel yöneticileri seçerler.

Anayasamıza göre yerel yönetim birimleri;

- ⊙ İl Özel İdareleri,
- ⊙ Belediyeler,
- ⊙ Köy İdareleri yer alır.

**YEREL YÖNETİM BİRİMLERİ:****⊙ BELEDİYELER:**

Belediye, nüfusu iki bini aşan yerleşim yerlerinde yaşayanların ortak gereksinimlerini karşılamakla görevli, kamu tüzel kişiliğine sahip ve karar organları halk tarafından oluşturulmuş yerel yönetim birimleridir.

Birden çok merkez ilçesi bulunan illerde bir tane büyükşehir belediyesi, ilin her merkez ilçesinde de ayrı ayrı ilçe belediye teşkilatları kurulur. Nüfusu 500 000 'ini geçen şehirlerde **Büyükşehir Belediyesi** teşkilatı kurulur. **Ülkemizde Büyükşehir belediyesi bulunan iller şunlardır:**

İstanbul, Ankara, İzmir, Konya, Samsun, Adana, Bursa, Antalya, Erzurum, Gaziantep, Kayseri, Kocaeli, Mersin, Diyarbakır ve Eskişehir'dir.

Belediye tarafından verilen bu hizmetler için belediye yönetimi çeşitli birimlere ayrılmıştır.

Belediye Hizmet Birimleri:**⊙ Fen İşleri Müdürlüğü:**

Yol, geçit, alt yapı tesislerinin düzenlenmesi, belediyenin inşaatlarını yürütmek gibi hizmetleri yerine getirir.

⊙ **İmar Müdürlüğü:** İnşaat izni, imar planlaması ve denetim işlerini yapar.

⊙ **Park ve Bahçeler Müdürlüğü:** Parkların bakımı onarımı, cadde ve sokakların ağaçlandırılması, bitki ve çiçek yetiştirme gibi çalışmaları yapar.

⊙ Temizlik İşleri Müdürlüğü:

Cadde ve sokakların temizliği ile çöplerin toplanması hizmetlerini yerine getirir.

⊙ Sağlık İşleri Müdürlüğü:

Belediye sınırları içinde sağlık ve sosyal hizmetlerinin yerine getirilmesi, gıda üretim ve satış yerlerinin denetlenmesi, çevre kirliliği, pis su gibi halk sağlığına zararlı olan unsurları ortadan kaldırmak gibi hizmetleri yerine getirir.

⊙ **Kültür Müdürlüğü:** Eğitici kurslar, yayınlar, yarışmalar, tiyatro gösterileri gibi sanat ve eğitim faaliyetleri hizmeti verir.

- ☐ **Basın Yayın ve Halkla İlişkiler Müdürlüğü**
- ☐ **İnsan Kaynakları ve Eğitim Müdürlüğü**
- ☐ **Yazı İşleri Müdürlüğü**
- ☐ **Mali Hizmetler Müdürlüğü... gibi**

Belediye teşkilatı:

- ✎ Belediye başkanı
- ✎ Belediye meclisi
- ✎ Belediye encümeninden oluşur.



Belediyelerin Başlıca Görevleri:

1. Şehrin temizliğini sağlamak.
2. Şehir içinde yol ve kaldırım yapmak.
3. Cadde ve sokakları düzenleyip, temizlik ve bakımını yapmak.
4. Yerleşim yerlerinin elektrik, su doğalgaz ihtiyacını gidermek.
5. Yangınlara karşı itfaiye teşkilatını kurmak.
6. Şehir içi toplu taşıma işlerinin düzenli yürütülmesini sağlamak.
7. Çarşı, pazar gibi yerleri denetlemek, ölçü aletlerini ayarlamak.
8. Belediye sınırları içinde bulunan arsa, bina ve emlak vergilerini toplamak.
9. Çocuk bahçesi, park, eğitim ve kültür sitesi, spor tesisleri yapmak.



10. Esnafı denetlemek.
11. Belediye sınırları içerisindeki inşaatlara yapım ruhsatı vermek.
12. Bulaşıcı hastalıklara karşı tedbirler almak.
13. Mezarlıklar açmak.
14. Resmi nikâh işlemlerini yapmak.
15. Park ve oyun bahçeleri yapmak.
16. Yeşil alanları korumak ve yenilemek.
17. Yoksullara sosyal yardımlarda bulunmak.
18. Yiyecek ve içecek satılan yerleri denetlemek.

Belediyenin Parasal Kaynakları:

- Belediyeye ait taşınmaz malların kira gelirleri
- Ulaşım hizmetlerinden elde edilen gelirler
- Belediyeler tarafından toplanan vergiler
- Bağış ve yardımlar
- İnşaat ve iş yeri ruhsat gelirleri

☉ BELEDİYE BAŞKANI:

O yörenin halkı tarafından beş yıllığına seçilir. 25 yaşını bitiren, ilkökul mezunu ve hükümsüz olan her Türkiye Cumhuriyeti vatandaşı belediye başkanı seçilebilir.



Belediye Başkanının Görev ve Yetkileri:

1. Belediyeyi temsil etmek.
2. İlgili kanun ve yönetmelik ve emirleri uygulamak.
3. Belediye meclisi ve encümeninin kararlarını uygulamak.
4. Belediye adına sözleşmelerde bulunmak, anlaşmalar imzalamak.
5. Belediye teşkilatında çalışan memurları denetlemek.

☉ BELEDİYE MECLİSİ:

Belediyenin üst düzey karar organıdır.Halk tarafından beş yılda bir seçilirler.Belediye başkanı başkanlık eder. Belediye meclisi **yılda üç defa** toplanarak acil ve önemli kararları alır.



☉ BELEDİYE ENCÜMENİ:

Belediye meclis üyeleri arasından **bir yıllık süre için** seçilirler.**Yılda 45 gün** toplanırlar.Meclis adına görev yaparlar.**Encümen**, belediye meclisi toplantıda bulunmadığı zaman onun görevlerini yerine getirir.Ayrıca, yeni parklar, yolların yapımı için tasarılar hazırlar.Belediye hizmetleri karşılığında alınacak ücretleri belirler, meclis kararına sunulmak üzere bütçe ve hesapları inceler.

KÖY İDARESİ

Nüfusu 2000'den az olan yerleşim birimlerine köy denir.Köy kurma yetkisi İç İşleri Bakanlığına aittir.

Köy Yönetim Organları:

- ❖ Muhtar,
- ❖ İhtiyar heyeti,
- ❖ Köy derneği

☉ MUHTAR:

Muhtar, köy ve mahallelerin yasalarla belirlenmiş işlerini yürütmek üzere köy veya mahallede oturanların seçtikleri kişiye **denir**.

- ❖ Görev süresi beş yıldır.
- ❖ Köydeki devletin temsilcisidir.
- ❖ Köy yönetimin başıdır.
- ❖ 25 yaşını dolduran ve en az 6 ay o köyde oturan T.C vatandaşı olan herkes muhtar olabilir.

Köy Muhtarın Görevleri:

- Hükümetin, devlet kuruluşlarının emirlerini köylüye duyurmak.
- Vatandaşların dirlik, düzen ve can güvenliğini sağlamak.
- Köyde görülen bulaşıcı hastalıkları, yangın, sel gibi tabii afetleri ilgili yerlere bildirip gerekenleri yapmak.

- Doğanları, ölenleri evlene ve boşananları nüfus müdürlüğüne bildirmek.
- Köy adına resmi dairelerde köyü temsil etmek.
- Köydeki okul çağına gelen çocukların okula devamını sağlamak.
- Köye gelen devlet memurlarına yardımcı olmak.Bütçeyi hazırlamak ve köy işlerinde harcanacak parayı(salma) toplamak.
- Köyde imece çalışmalarını düzenlemek.
- Köyün kalkınması, güzelleşmesi için gerekli tedbirleri almak.
- Köyde genel yönetimle ilgili işlerin uygulanmasına yardımcı olur.

☉ İhtiyar Meclisi:

İhtiyar meclisi, belediye encümenleri gibi iki tür üyeden oluşur. Bunlardan bir kısmı “**seçilenler**” diğeri “**doğal**” üyelerdir.Seçilenler **beş yıl için** köy derneği tarafından seçilirler.Bu seçimde adaylığını koyma yöntemi yoktur. Siyasi partiler de aday gösteremezler.Üye sayısı 1000'den az olan köylerde 8, fazla olanlarda 12'dir. Bunların yarısı asil yarısı yedektir.Seçimde en çok oyu alanlar arasından asıl ve yedekler belirlenir.Seçimler beş yılda bir yapılır.

Köy öğretmeni ve köy imamı meclisin doğal üyeleridir. Köy yönetiminin diğer görevlileri **imam, köy korucusu ve köy kâtibidir.**

İhtiyar meclisi **haftada en az bir kez toplanır.** İhtiyar meclisince alınan bazı kararlar bağlı olduğu kaymakam ya da valinin onayı ile yürürlüğe girer.

İhtiyar meclisinin görevleri kısaca şunlardır:

- ☉ Köy işlerini sıraya koyar.
- ☉ İmece ve salmaya karar verir.
- ☉ Köy muhtarının harcamalarını denetler.
- ☉ Köy bütçesini kabul eder.
- ☉ Köylüler arasındaki uyuşmazlıkları uzlaştırma yoluyla gidermeye çalışır.
- ☉ Köyün zorunlu işlerini yapmayanlara ya da paylarını ödemeyenlere para cezası verir.

☉ Köy Derneği:

Köyde bulunan kadın, erkek bütün seçmenlerin oluşturduğu bir kuruldur.Köy derneği ile köylünün doğrudan yönetime katılması sağlanır. Köy derneği yalnız muhtarı ve ihtiyar meclisi üyelerini seçmekle kalmaz bazı yönetsel kararlar da alır.

MAHALLE MUHTARI:

Mahalleyi idare eden en küçük yönetim birimi muhtarlıktır. Mahalle muhtarının tüzel kişilikleri yoktur. Köy muhtarları kadar yetkileri de yoktur.



Muhtar ve ihtiyar heyeti beş yılda bir seçilir.

Mahalle Muhtarın Görevleri:

- Mahallede oturanlarını kayıtlarını tutmak
- Sandık seçim listelerinin ve askerlik çağına gelmiş olanların kimlik çizelgelerinin askıya çıkarmak, ilan etmek.
- Mahallede oturanlar için ilmühaberi düzenlemek.
- Nüfus cüzdanı kaybeden, yenisini çıkarmak isteyenlere gerekli olan belgeleri düzenlemek.
- Cadde, sokak ve meydan levhalarını kontrol ederek eksik veya bozulmuş olanları belediyeye bildirmek.

İL ÖZEL İDARESİ:

İl özel idaresi yasalara göre kurulur. Belirli sınırlı görevleri yerine getirmekle yükümlü olan tüzel kişiliktir. İl özel idarelerinin kuruluşu herhangi bir şekle bağlı değildir, ilin kurulmasına dair kanunla kurulur ve ilin kaldırılmasıyla tüzel kişiliği sona erer.

İl Özel İdaresi Organları:

İl genel meclisi,

İl daimi encümeninden oluşur.

İL GENEL MECLİSİ:

Halk tarafından seçilirler. İlin özel yönetimine ait bütün işler bu mecliste görüşülüp kararlaştırılır. İlin bütçesini de bu meclis onaylar. Ayrıca özel idarenin çalışmalarını denetler. İlde yapılacak yatırımlara, sözleşme yapmaya, borçlanmaya da bu meclis karar verir. **Bu meclisin seçimleri 5 yılda bir yenilenir.** Üye sayısı ilçe sayısına ve nüfus oranına göre ilden ile farklılık gösterir.

İl genel meclisine vali başkanlık eder.



İL DAİMİ ENCÜMENİ:

İl encümeni valinin başkanlığında, il genel meclisinin her yıl kendi üyeleri arasından **bir yıl** için gizli oyla seçeceği **beş üye** ile bir mali birim amiri olmak üzere valinin her yıl birim amirleri arasından seçeceği **beş üyeden** oluşur. Valinin katılmadığı encümen toplantısına genel sekreter başkanlık eder.

Validen sonra en yetkili memur il özel idare müdürüdür. **İl özel idare müdürü vali adına yıllık program ve bütçeyi hazırlar.** Hizmetlerin yürütülmesinde valiye karşı sorumludur. İl özel idaresinin gelir kaynağı genel bütçeden ayrılan pay, emlak vergisinden ayrılan paylar ve kendi gelirleridir.

	Karar Organı	Yürütme Organı
İl Özel İdaresi	İl Genel Meclisi	Vali
Belediye	Belediye Meclisi	Belediye Başkanı
Köy İdaresi	Köy İhtiyar Meclisi	Köy Muhtarı

KAMUOYU

Kamuoyu, herhangi bir konu ya da olayla ilgili halkın düşüncesi, görüşüdür. **Bir başka deyişle**; toplumu ilgilendiren herhangi bir sorun üzerinde halkın benimsediği genel düşüncedir.

Kamuoyu, çoğunluğun görüşleri doğrultusunda oluşur.



İnsanlar, yasalar çerçevesinde düşüncelerini özgürce söyleme hakkına sahiptirler.

Halk, seçtiği yöneticinin çalışmalarından, hizmetinden memnuniyetini ya da memnuniyetsizliğini açıklayabilir. Yönetimden hizmetler isteyebilir. Halk seçtiği yöneticiyi değiştirebilir.

Yaşadığımız bölgede yerel yönetim birimlerinin daha hızlı ve etkili çalışması için kamuoyu bilincinin oluşturulması gerekir.

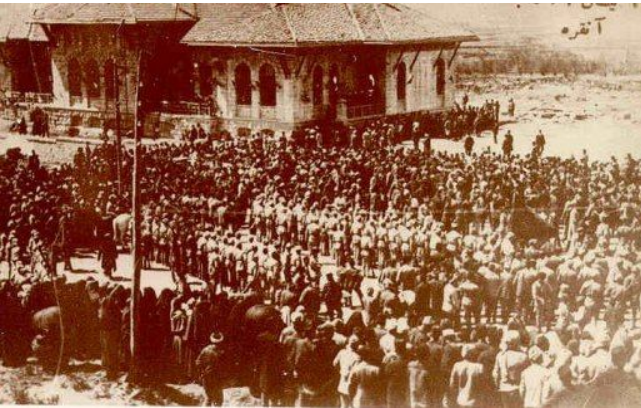
Kamuoyu kendiliğinden oluşmaz. Kamuoyunun oluşabilmesi için toplumsal katılım bilinci kazandırılması gerekir. Bu nedenle yerel yönetim birimlerinin çalışmalarına katkıda bulunmak gerekir. Kamuoyu oluşturmada basın yayın organlarına, sivil toplum örgütlerine ve demeklere büyük görevler düşmektedir. Halk, bir konuda yeterince bilgilendirilmezse kamuoyu da oluşmaz..

TBMM VE MİLLİ EGEMENLİK

TBMM'nin Açılması:

Yurdumuzun işgal altında olduğu yıllarda Mustafa Kemal ve arkadaşları kurtuluşun Anadolu'dan geçtiğini biliyordu. Mustafa Kemal yurdu kurmak çalışmalarına girişti. Bu amaç doğrultusunda 19 Mayıs 1919'da Samsun'a çıktı. Sırasıyla Amasya, Erzurum ve Sivas'ta toplantılar yaptı.

Milli Mücadeleyi yürütmek için millet adına karar verecek bir kuruma ihtiyaç vardı. Bunu için bunun için Ankara'da bir meclisin açılmasına karar verildi. Yurdun dört bir yanından seçilen milletvekilleri Ankara'da bir araya geldiler. 23 Nisan 1920 'de ilk meclis açıldı. Böylece ulusal egemenlik ve bağımsızlık yolunda çok önemli bir adım atılmış oldu.



TBMM'nin açılması, Türk tarihinde dönüm noktasıdır. Çünkü bu tarihten itibaren devlet yönetiminde millet söz sahibi olmaya başlamıştır. Milli Mücadele, Türk milletinin bağımsızlığa olan düşkünlüğünün ve zafere duyduğu sarsılmaz inancın tam desteğiyle, birinci meclisin önderliğinde kazanılmıştır.



MİLLİ EGEMENLİK:

Egemenliğin tam meşru kaynağı ve sahibi millettir. Millet iradesi, fertlerin iradelerinin bir araya gelmesinden ve kaynaşmasından oluşmaktadır. Milli egemenlik, milletin bölünmez iradesini temsil eder.

Toplumda hiçbir kimse, hiçbir zümre, hiçbir sınıf ya da grup, doğrudan üstün emretme gücünün tek kaynağı ve tek sahibi milletin kendisidir. Bu gücü Anayasamızın "Egemenlik" başlıklı 6. maddesinden almaktadır.

Önemli olan milli egemenlik fikrinin genç nesillerce, ruhunda ve anlamında gönülden benimsenmesi ve onu yaşatmasıdır. Atatürk, 23 Nisan 1924'te '23 Nisan' gününün bayram olarak kutlanmasına karar vermiştir. 23 Nisan 1929'da Atatürk bu bayramı çocuklara armağan ederek çocuk bayramı olarak kutlanmaya başlamıştır. 1979 yılında ilk olarak uluslararası boyutta çeşitli ülkelerden gelen çocukların katılımıyla kutlanmaya başlamıştır.

