

GENEL YETENEK

DİKKAT: BU BÖLÜMDE YANITLAYACAĞINIZ SORU SAYISI 60'TIR.

1-30 SORU "Türkçeyi Kullanma Gücü"

30-60 SORU: "Matematiksel İlişkilerden Yararlanma Gücü" ile ilgilidir.

Bu bölümdeki sorularla ilgili cevaplarınızı, cevap kağıdınızdaki "GENEL YETENEK" bölümüne işaretleyiniz.

1. Aşağıdakilerin hangisinde "daha" sözcüğü anlamca diğerlerinden farklıdır?

- A) Bundan böyle daha düzenli çalışmalısın.
- B) Onunla eskisinden daha iyi anlaşıyoruz.
- C) Ben daha minicik bir çocuktum o zamanlar.
- D) Son filmi diğerlerinden daha iyiydi.
- E) Daha nitelikli oyunlar izlemek istiyorum artık.

4. "baş" sözcüğü aşağıdaki cümlelerin hangisinde deyim içinde kullanılmamıştır?

- A) Ne kadar uğraşımsa da onunla baş edemedim.
- B) Sonunda onunla baş başa kalmayı başarmıştım.
- C) Baş döndürücü güzelliğiyle hepimizi büyülemişti.
- D) Adamın başındaki şapka özel bir tasarımı.
- E) Başım dara düştüğünde hemen yardımına koşardı.

2. Aşağıdaki altı çizili sözcüklerin hangisi gerçek anlamının dışında kullanılmıştır?

- A) Anadolu kültürün beşiğidir.
- B) Bebeklere de kitap okunmalı.
- C) Gömleğimin düğmesini dikiyorum.
- D) Kitabın sayfalarını hızla çeviriyordu.
- E) Su sesi geliyordu uzaklardan.

5. Aşağıdakilerden hangisi "önyargı" bildiren bir cümledir?

- A) Anlatmam neye yarar ki; hiç kimse çözemez benim sorunumu.
- B) Ayda'nın başarılı biri olacağı çocukluğundan belliydi.
- C) Sanırım bu gidişle yine zararlı kapatacağız sezonu.
- D) Sistemli çalışan bir insanın kaybetmesi olanaksızdır.
- E) İstanbul'a yerleşse de bizi unutmaz ,arar sanmıştım.

3. Aşağıdaki cümlelerin hangisinde yansıma bir sözcüğe yer verilmemiştir?

- A) Kadının kahkahaları salonu dolduruyordu.
- B) Müthiş bir gürültüyle sarsıldı ortalık.
- C) Dört bir yandan değişik hayvan sesleri geliyor.
- D) Dedemin horultusundan uyuyamadım ki.
- E) Çatıdan garip tıkırtılar geliyordu.

6. Büyük işleri yapan büyük adamlar, hiçbir zaman yalnız değillerdi.

Aşağıdaki cümlelerden hangisi anlamca yukarıdaki cümleye en yakındır?

- A) Tarih sayfaları önemli işler yapan büyük adamlarla doludur.
- B) Büyük işler ancak aile ve para desteğiyle gerçekleşebilir.
- C) Tarihte iz bırakanlar, çalışma azmi ve zekaları ile tanınan insanlardır.
- D) Önemli işler yapan her büyük adamın arkasında onlara destek veren yandaşları vardır.
- E) Tarihte, koca bir topluma karşı koyabilen kahramanlar vardır.

7. Berna Moran, bir sanat eserinin nasıl değerlendirileceği konusunda örnek alınmalı. (II) Eseri değerlendireceği zaman kendini tamamen geriye çekiyor. (III) Eleştirilerinde kendi değerlendirmesinden çok, esere yer veriyor. (IV) Önce eserin biçimsel yanlarını ortaya koyuyor, sonra içeriğini. (V) Sonra bu içeriğin ne denli başarılı olduğunu yine eserden örneklerle ortaya koyuyor.
- Yukarıdaki numaralandırılmış cümlelerden hangi ikisi anlamca birbirine en yakındır?**

A) I ve II B) I ve III C) II ve III
D) II ve IV E) IV ve V

8. Şiir yazıyorum; çünkü yaşamım boyunca aklıma gelen her şeyi söylemenin en kısa yolu bu.
- Yukarıdaki cümlede şair, şiirin hangi yönünü vurgulamıştır?**

A) Diğer yazı türlerinden daha kolay oluşunu
B) Az sözle çok şey anlatabiliyor oluşunu
C) Duyguları ifade etmenin en estetik yolu oluşunu
D) Daha kapalı bir anlatım şekli oluşunu
E) Daha çok okura seslenebilme özelliğinin oluşunu

9. İlk hikayelerimi yazdığımda, ben de herkes gibi, Varlık'a gönderdim. (II) İlk Pis Hikaye'yi gönderdim. (III) On beş gün sonra Yaşar Nabi Nayır'dan bu hikaye üstüne çok övücü bir mektup geldi. (IV) Mektubu o gün tam on kez okudum. (V) Hikaye yayınlansaydı beni bu mektup kadar sevindirmezdi.

Yukarıdaki numaralandırılmış cümlelerin hangisinde koşul anlamı vardır?

A) I. B) II. C) III. D) IV. E) V.

10. 'Hayat pahalılığı günden güne artıyor.'

Cümlesinde görülen aşamalı durum anlamı, aşağıdakilerin hangisinde vardır?

A) Dedem bize karşı her geçen gün daha anlayışlı davranıyor.
B) Bir gün bakıyorum işler iyi, bir bakıyorum yine berbat.
C) Bu acılar unutulur, yaşam eski ritmini bulur.
D) Kalp, sırça bir köşktür, kırılırsa kolay tamir edilmez.
E) Bugün verdiği sözü yarın hatırlamazlıktan gelir o.

11. **Aşağıdakilerin hangisinde "istek" anlamı yoktur?**

A) Odama gidip biraz kitap okuyayım.
B) Yağmur dinse de biraz dolaşsak.
C) Bu yaz hep birlikte Olimpos'a gitsek.
D) Vıdayı gevşetirsen boruyu takman zorlaşır.
E) Masayı toplamama yardım eder misin?

12. **Aşağıdakilerin hangisinde bir kişiye ait karşıt özellikler bir arada verilmiştir?**

A) Yaşamı boyunca eskiye bağlı kalmış ve yeniliklere ters düşmüştür.
B) Uygur bir insan olarak her türlü eleştiriyi insanca karşıladı.
C) Dürüst olduğunu iddia etmesine karşın bize yalan söyleyebiliyor.
D) İlkeleri olan, disiplinli ve çalışkan bir yazar olarak biliniyordu.
E) Nerede nasıl davranacağı belli olmayan, tutarsız biridir o.

13. Tarih bilinci, eski dünyayı olduğu gibi yaşamak değildir. Dünün değerlerini bugünün görüşleriyle ölçmeyiz. Geçmiş yaşatan yorumdur. Geçmişin, yeni bilincin süzgecinden geçmesi gerekir. Eski güzellikler yeni anlamlarla dolmalıdır; yoksa eski, sadece bir antika değeri taşır.

Yukarıdaki parçanın anlatım biçimi aşağıdakilerden hangisidir?

A) Betimleme B) Tartışma
C) Öyküleme D) Açıklama
E) Tanımlama

14. "Gecenin Öteki Yüzü" yer yer, okurun sabrını sinama noktasına getiren dil tutukluğuna karşın, mutlaka okunması gereken bir kitap. Zahmetinize değiyor çünkü. Onu okuduktan sonra, okumadan önceki 'siz' olarak kalmıyorsunuz; bir şeyler ekleniyor, katılıyor size.

Yukarıdaki parçaya göre "Gecenin Öteki Yüzü" için aşağıdakilerden hangisi söylenemez?

A) Okuru sıkmayan, sürükleyen bir eserdir.
B) Akıcı olmayan bir anlatımı vardır.
C) Okuyucuya çok şey katan bir eserdir.
D) Okunması gereken bir eserdir.
E) Okuyucuyu etkileme düzeyi yüksek bir eserdir.

15. (I)“Hasretinden Prangalar Eskittim” adlı kitabıyla Ahmet Arif’in şiirleri gün ışığına çıktı. (II) Böylece Ahmet Arif’in Türk şiirindeki yeri de sağlamlık kazanmış oldu. (III) Nicedir heyecanla beklediğim bir kitaptı bu. (IV) Sanırım bu yer, bundan sonra en az tartışılır yerlerden biri olacak. (V) Ahmet Arif’in şiirlerini artık okurları da değerlendirebilecekler.(VI) Okurlara değişik tatlar verebilecek, çok yönlü, özgün şiirler bunlar.

Yukarıdaki numaralandırılmış cümlelerden hangisi paragrafın anlam akışını bozmaktadır?

- A) II. B) III. C) IV. D) V. E) VI.

16. Ahlaklı olmak elbette erdemlerin en büyüğüdür; ama ahlaklı olmanın da belli koşulları var. İnsan adaletten yoksun bir toplumda yaşıyorsa, nasıl ahlaklı olsun? Haklıyken haksız muamelesi gören, suçsuzken suçlu sayılan, attığı her adımda başka bir adaletsizlikle karşılaşan bir insanın adaletli olması mümkün mü?

Yukarıdaki parçadan aşağıdakilerin hangisi çıkarılamaz?

- A) Ahlak, belli koşullar gerektiren bir değer yargısıdır.
B) Adaletsiz bir toplumda ahlaklı olmak güçtür.
C) Ahlaklı olmak en büyük değerlerden biridir.
D) Haksızlıklarla dolu bir toplumda adalet işlemez.
E) Ahlak, bireyden aileye, oradan topluma aktarılan bir değerdir.

17. “ Her şeyi yazdım, olduğu gibi anlattım.” diyen ünlü yazar Andre Gide bile acaba her şeyi yazdı mı? Yazdığına inanmıyorum. Her şeyi yazmaya kalkmak okuyucuyu ahmak yerine koymaktır. Her yazar önce insandır. İnsanın yüreğinin içinde, derinliklerinde kendisinin bile kavrayamadığı gizler, korkular, sevinçler vardır. İnsan, bunları çoğu zaman söze dönüştüremez;

Yukarıdaki parçanın sonuna anlam akışına göre aşağıdakilerden hangisi getirilmelidir?

- A) söze dönüştürdüğü her şey de gerçek olmaz.
B) kaldı ki söylemek istemediği, gizlediği şeyler de vardır.
C) bu yüzden, hiçbir sanatçı, hiçbir zaman her şeyi anlatamaz.
D) oysa bir sanatçı önce kendi derinliklerindeki gizleri keşfetmelidir.
E) o yüzden okuyucu onun anlatamadıklarını anlamakla uğraşır durur.

18. Shakespeare; insanı, onun yaşamı algılayışını, psikolojisini, derin bir duyarlılık; gerçekçi bir çizgi üzerine oturarak işlemiştir. Günümüzde de tragedya ve komediyalarıyla tanınmasının en büyük nedeni, insandaki kin, intikam gibi duyguları; gerçekçi bir temele oturtabilmiş olmasında yatar.

Yukarıdaki parçada Shakespeare’in asıl vurgulanan özelliği aşağıdakilerden hangisidir?

- A) Eserlerindeki insanların ruhsal durumlarını gerçekçi bir biçimde yansıtmış olması
B) Komedi ve trajedi alanında dünyanın en başarılı yazarı olması
C) Eserlerinde insanların ilgisini çok çeken birkaç duygu üzerinde durması
D) Eserlerinde kullandığı dilin akıcı ve sürükleyici olması
E) Kendinden sonra gelen oyun yazarlarına öncülük ediyor olması

19. Şiir yazmanın belki de en zor yanı ilk dizeyi bulmaktır. Bu ilk dize şairin gideceği yönü belirler. Hiçbir şiir, planlı olarak yazılmaz. Ozan, şiirin yolunu açtığı gibi, şiir de ozana yol gösterir. İşte bunun için ben, bir konuşmamda: “Şiirimi yazarken düşünürüm ya da düşünürken yazıyorum.” demiştim.

Yukarıdaki parçada anlatılmak istenen aşağıdakilerden hangisidir?

- A) Şiirde önemli olan ilk dizeyi doğru oluşturabilmektir.
B) Şiir; plansız, ön hazırlıksız kendiliğinden yazılan bir türdür.
C) Şiir, mesaj kaygısı taşırsa sanatsal değerini yitirir.
D) Şiirin okuyucuya yol göstermek gibi bir sorumluluğu olmalıdır.
E) Şiir sadece duygulara değil; akla da seslenmelidir.

20. Doğduktan sonra, içinde yaşadığı çevrenin olumlu ve olumsuz etkilerine göre bir hal alır. İyi ya da kötü bir insan olarak ortaya çıkabilir. İyi olmadığı, özellikle iyi olmak umudunu taşımadığı zaman kötülük yolunu seçebilir. Bu yolu seçmesindeki temel etken diğer insanlardır.

Bu parçanın başına, anlam akışına göre, aşağıdakilerden hangisi getirilmelidir?

- A) İyilik ve kötülük insanın içinde vardır.
- B) Her insan yaşamı boyunca iyi olmak için çaba harcar.
- C) İnsan, dünyaya iyi veya kötü olarak gelmez.
- D) İnsan kişiliği, çevrenin etkisiyle oluşur.
- E) Yaşam mücadelesi, daha anne karnında başlar.

21. Edebiyat mı kaldı ki roman kalsın? Reklamcılık icat oldu, roman bozuldu. Romancılar atık yeni albüm çıkaran üçüncü sınıf pop şarkıcıları gibi o kanaldan bu kanala koşturup duruyorlar. Yakında magazinlere de çıkarlar.

Bu parçada yazarın yakındığı şey aşağıdakilerden hangisidir?

- A) Yazarların eserlerini tanıtmak adına televizyonlarda boy göstermeleri
- B) İyi eserlerin yeterince tanıtılmıyor oluşu
- C) Yanlış reklamların, eserin değerini düşürüyor olması
- D) Yazarların para kazanma derdine düşmüş olmaları
- E) Romanın değerinin hâlâ yeterince anlaşılamamış olması

22. Atilla İlhan için önce şunu söylemeliyim ki; o, büyük bir şair ve yazardır. Hangi türde olursa olsun, kendine özgü bir duyuş ve anlatış gücü vardır. Şimdi bana onun imzası olmaksızın bir şiir ya da düzyazısını verseler; bu, Atilla İlhan'ındır diyebilirim rahatlıkla.

Bu sözler aşağıdaki sorulardan hangisine karşılık söylenmiş olabilir?

- A) Atilla İlhan'ın son eseri için ne düşünüyorsunuz?
- B) Atilla İlhan için neler söyleyebilirsiniz?
- C) Sizce Atilla İlhan başarılı bir roman yazarı mıdır?
- D) Atilla İlhan düzyazıda mı yoksa şiirde mi başarılıdır?
- E) Atilla İlhan'la tanışmanızı anlatabilir misiniz?

23. Eğer dilde bozukluk varsa, söylenen şey, söylenmek isteneni anlatamaz; eğer söylenen, istenilen anlamı yansıtmazsa, yapılması istenilen şey yapılamaz. İstenilen şey yapılamazsa ahlak ve sanat bozulmaya uğrar, adalet doğru yoldan çıkar; halk çaresiz bir bunalıma sürüklenir.

Yukarıda anlatılmak istenen aşağıdakilerin hangisinde en kapsamlı biçimde verilmiştir?

- A) Adaletsiz bir toplumda, sanattan söz edilemez.
- B) Söylenenler anlaşılmaz hale geldiğinde eylem de ortadan kalkar.
- C) Bir toplumun ahlakıyla adalet arasında sıkı bir bağ vardır.
- D) Dilin, insan ve toplum hayatını düzenlemede büyük rolü vardır.
- E) Adaletsiz bir toplumda, bunalımlı insan yığını oluşur.

24. Aşağıdaki cümlelerin hangisinde belirtilen işler farklı kişiler tarafından yapılmıştır?

- A) Ortalığı düzenledim ve onları beklemeye başladım.
- B) Geçen ay ameliyat olmuş, şimdi iyiymiş.
- C) Metni ben yazdım; düzeltmeleri o yaptı.
- D) Ödevlerini bitir, sonra oynamaya çıkarsın.
- E) Evden biraz erken çıktık ve metroya bindik.

25. Aşağıdakilerin hangisinde bir anlatım bozukluğu vardır?

- A) Geçmişimizi anlamamız için Söylev'in dikkatle okunulması gerekir.
- B) Gençler gittikleri yerde yepyeni bir sanat anlayışı oluşturdular.
- C) Resim sanatı, para getirmeye başladığından beri ticaret konusudur.
- D) Ay ışığının denizdeki yansıması görülmeye değerdi.
- E) Elbiselerin kumaşında kullanılan kırmızı ve siyah renkler hoştu.

26. Aşağıdaki cümlelerin hangisinde sözcüğün yanlış yerde kullanılmasından kaynaklanan bir anlatım bozukluğu vardır?

- A) Sen ve arkadaşların bu konuya neden sıcak bakmıyorsunuz?
- B) O, önce kendini kurtarsın, sonra sizi kurtarır.
- C) Karşılaştığınız güçlükleri yenebilmeniz için akıllı davranmanız gerekir.
- D) Ortalama her Amerikalı günde sekiz saat televizyon izliyor.
- E) Seni burada, her zaman buluştuğumuz noktada bekleyeceğim.

27. "Tarih, devlet başkanlarına ve liderlere düzenlenen ölümcül saldırılarla doludur."

Yukarıdaki cümlede görülen anlatım bozukluğu aşağıdakilerin hangisiyle giderilebilir?

- A) "liderlere" yerine "önderlere" sözcüğü getirilerek
- B) "liderlere"den sonra "üst üste" sözcükleri getirilerek
- C) "düzenlenen" yerine "yapılan" sözü getirilerek
- D) "ölümcül" yerine "öldürücü" sözcüğü getirilerek
- E) "doludur" yerine "oluşmuştur" sözü getirilerek

28. Aşağıdakilerin hangisinde noktalı virgül (;) yerinde kullanılmamıştır?

- A) Salonda; Dali'nin ünlü bir tablosu asılıydı.
- B) Annemi, kardeşimi çağırdım; birlikte çarşıya çıktık.
- C) Arabamı satacağım; çünkü çok yakıyor.
- D) Fazla bir şey alamadım; çok kalabalıktı.
- E) Herkes ona yükleniyordu; oysa asıl suçlu o değildi.

29. Güzel olan bir şey var() İnsan() hiçbir zaman kişiliğini tamamen yitirmez() Eğer kendinizi bulmak isterseniz() hâlâ oradasınızdır.

Yukarıda boş bırakılmış ayraçlara aşağıdaki noktalama işaretlerinden hangisi sırasıyla getirilmelidir?

- A) (;) (,) (.) (.) B) (;) (,) (.) (.) C) (;) (,) (!) (.)
- D) (,) (;) (.) (;) E) (;) (;) (.) (;)

30. Aşağıdaki altı çizili sözcüklerden hangisinin yazımı yanlıştır?

- A) Her evde bir yazım kılavuzu bulunmalı.
- B) Dünkü toplantıda herkes seni sordu.
- C) Bu hafta her gün antrenmanım var.
- D) Sabah kahvaltıda sadece bir pohaça yedim.
- E) Suyun tazyiki az olduğu için banyo yapamadık.

31. $\left(\frac{2}{3}\right)^3 \cdot \left(\frac{8}{3}\right)^{-2}$ işleminin sonucu kaçtır?

- A) $\frac{1}{3}$ B) $\frac{1}{4}$ C) $\frac{1}{8}$ D) $\frac{1}{12}$ E) $\frac{1}{24}$

32. m bir doğal sayı olmak üzere

$$3 \cdot 2^{m+2} \cdot 12^3$$

sayısının pozitif bölenleri sayısı 55 olduğuna göre, m kaçtır?

- A) 1 B) 2 C) 3 D) 4 E) 5

33. 27^4 sayısı, 243^3 sayısının kaç katıdır?

- A) $\frac{1}{3}$ B) $\frac{1}{6}$ C) $\frac{1}{9}$ D) $\frac{1}{12}$ E) $\frac{1}{27}$

34. $\frac{\sqrt{0,16} - \sqrt{0,09}}{\sqrt{0,1}}$ işleminin sonucu kaçtır?

- A) $\frac{1}{\sqrt{10}}$ B) $\frac{2}{\sqrt{10}}$ C) $\frac{3}{\sqrt{10}}$
- D) $\frac{4}{\sqrt{10}}$ E) $\frac{10}{\sqrt{10}}$

35. $\sqrt{2}$ nin yaklaşık değeri 1,4 ise

$$\sqrt{128} - \sqrt{8}$$

farkının yaklaşık değeri kaçtır?

- A) 2,8 B) 4,2 C) 5,6 D) 7,0 E) 8,4

36. $(5^x)^3 = 25\sqrt{5}$ denklemini sağlayan x değeri kaçtır?

- A) $\frac{3}{5}$ B) $\frac{5}{3}$ C) $\frac{5}{6}$ D) $\frac{1}{25}$ E) $\frac{1}{15}$

37. a, b, c ardışık tek sayılardır.

$a < b < c$ olduğuna göre

$$(a - 1)(b - 1)(c - 1) = 48$$

denklemini sağlayan c değeri kaçtır?

- A) 1 B) 3 C) 5 D) 7 E) 9

38. $2^a = 49$

$$7^b = 4$$

olduğuna göre $(3^a)^b$ işleminin sonucu kaçtır?

- A) 3 B) 9 C) 27 D) 81 E) 243

39. x, y birer tam sayı olmak üzere

$$4 \leq x \leq 8$$

$$-3 \leq y \leq 7$$

olduğuna göre, $\frac{x+y}{x.y}$ ifadesinin en küçük değeri kaçtır?

- A) $\frac{1}{11}$ B) $\frac{1}{15}$ C) $\frac{-7}{8}$
D) $\frac{-5}{12}$ E) $\frac{-5}{24}$

40. $a^2 < a$ için aşağıdakilerden hangisi doğrudur?

- A) $a < 0$ B) $a > 1$ C) $\frac{4}{a} < 1$
D) $0 < a < 1$ E) $\frac{1}{a} < a$

41. Hem 4, hem de 5 ile bölündüğünde 3 kalanını veren en büyük üç basamaklı doğal sayı kaçtır?

- A) 993 B) 983 C) 973
D) 963 E) 953

42. a, b, c pozitif tamsayılar

$$a.b = 35$$

$$b.c = 56$$

$$a.c = 40$$

olduğuna göre, a . b . c çarpımı kaçtır?

- A) 120 B) 240 C) 280
D) 340 E) 350

43. $4^x - 4 \cdot 2^x + 4 = 0$

denklemini sağlayan kaç tane x tamsayısı vardır?

- A) 0 B) 1 C) 2 D) 3 E) 4

44. %20 si şeker olan 20 gr şekerli suya 10 gr şeker ve 10 gr su ilave edilirse son durumda şeker oranı % kaç olur?

- A) 15 B) 20 C) 25 D) 30 E) 35

45. Yüzler ve onlar basamağında aynı rakam, birler basamağında bundan farklı bir rakam bulunan kaç tane üç basamaklı sayı yazılabilir?

- A) 81 B) 88 C) 89 D) 90 E) 99

46. A, B, C ve D farklı rakamlar olmak üzere

$$A + D = B + C$$

koşulunu sağlayan en büyük dört basamaklı DCBA sayısı kaçtır?

- A) 6789 B) 7869 C) 9786
D) 9876 E) 9687

47. Bir satıcı farklı iki üründen birini %20 zararla 200 YTL'ye, diğerini %20 karla 240 YTL'ye satılıyor.

Bu satıcının kar – zarar durumu nedir?

- A) Ne kar – Ne zarar B) 10 YTL kar
C) 5 YTL zarar D) 10 YTL zarar
E) 5 YTL zarar

48. Bir kırtasiyeci 2 kalem, 4 silgiyi 12 YTL ye satmaktadır. Eğer bir kalemi 2 YTL eksik, bir silgiyi 1 YTL fazlasına satsaydı, kalem ile silginin fiyatı eşit olacaktı.

Buna göre bir kalem kaç YTL dir?

- A) 4 B) 5 C) 6 D) 7 E) 8

49. 232 öğrenci sıralara 3 erli, 4 erli ve 5 erli oturma-bilecek şekilde sıralanmak isteniyor.

Bu koşulu sağlamak için kaç öğrenciye daha ihtiyaç vardır?

- A) 4 B) 6 C) 8 D) 10 E) 12

50. Bir sınıfta bulunan 200 öğrencinin %45 i kızdır. Bu sınıftaki öğrencilerin $\frac{1}{5}$ i dışarıya çıkınca kız ve erkeklerin sayısı birbirine eşit oluyor.

Buna göre kaç erkek dışarı çıkmıştır?

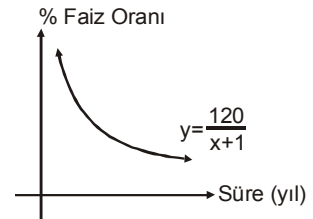
- A) 10 B) 20 C) 30 D) 32 E) 35

51. Bir torbada 4 kırmızı, 4 beyaz, 1 sarı top bulunmaktadır. Torbadan çekilen toplar geri atılmaksızın art arda 2 top çekiliyor.

Çekilen ikinci topun sarı olma olasılığı kaçtır?

- A) $\frac{1}{5}$ B) $\frac{2}{7}$ C) $\frac{4}{9}$ D) $\frac{1}{9}$ E) $\frac{4}{5}$

52. Grafik bir bankanın para yatırılan yıla göre verdiği faiz oranı göstermektedir.



Buna göre kaçınıcı yıldan itibaren bankanın faiz oranı %10 un altına düşer?

- A) 9 B) 10 C) 11 D) 12 E) 13

53. En az bir dil bilenlerin bulunduğu bir grubun %70'i İngilizce, %50'si Almanca bilmektedir.

Yalnız Almanca bilen 15 kişi olduğuna göre yalnız İngilizce bilen kaç kişi vardır?

- A) 8 B) 10 C) 15 D) 20 E) 25

54. m bir tamsayı olmak üzere üçgenin kenar uzunlukları m, m + 1, m + 2 birimdir.

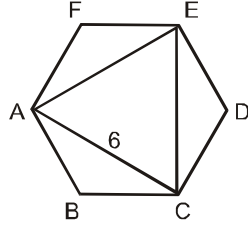
$$m \cdot (m + 1) \cdot (m + 2) = 210$$

olduğuna göre üçgenin alanı kaç birimkaredir?

- A) $6\sqrt{2}$ B) $6\sqrt{3}$ C) $6\sqrt{5}$
D) $6\sqrt{6}$ E) $6\sqrt{7}$

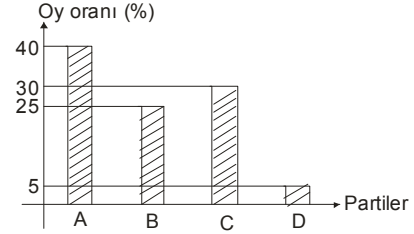
55. Şekilde ABCDEF düzgün altıgendir.

$|AC| = 6$ cm olduğuna göre düzgün altıgenin bir kenarı kaç cm dir?



- A) 2 B) $2\sqrt{3}$ C) 4
D) $4\sqrt{2}$ E) $4\sqrt{3}$

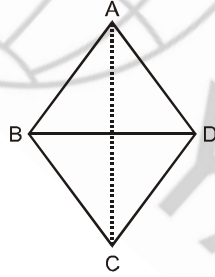
58, 59 ve 60. SORULARI AŞAĞIDAKİ TABLOYA GÖRE CEVAPLAYINIZ.



Yukarıda verilen sütun grafiği bir seçimde partilerin aldığı % oy oranını göstermektedir.

56. Şekildeki ABCD eşkenar dörtgeninde;

$|AB| = |BD| = 4$ cm olduğuna göre $|AC|$ kaç cm dir?



- A) $4\sqrt{3}$ B) 8 C) $6\sqrt{2}$
D) $8\sqrt{2}$ E) $6\sqrt{3}$

58. Seçimde 42 milyon seçmen oy kullandığına göre, D partisi kaç tane oy almıştır?

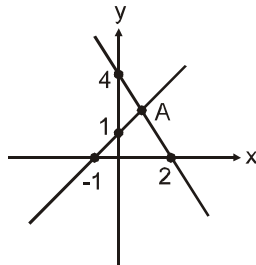
- A) 2 milyon B) 2,1 milyon
C) 2,4 milyon D) 3,6 milyon
E) 4,2 milyon

59. Partilerin oy dağılımı dairesel grafikte gösterilirse, A partisinin oylarını gösteren merkez açı kaç derece olur?

- A) 96 B) 108 C) 120
D) 144 E) 162

57. Şekildeki iki doğrunun kesim noktası A dır.

A noktasının x eksenine olan uzaklığı kaç birimdir?



- A) 1 B) $\frac{3}{2}$ C) 2
D) $\frac{5}{2}$ E) 3

60. A partisine oy verenlerin sayısı B partisine oy verenlerin % kaç kadar fazladır?

- A) 60 B) 50 C) 40
D) 37,5 E) 30

GENEL YETENEK BÖLÜMÜ BİTTİ.
GENEL KÜLTÜR BÖLÜMÜNE GEÇİNİZ.