

**Bir sonraki sınavımız 16 Şubat 2020 tarihinde yapılacaktır.  
Soruları çözüp cevaplarınızı bir kağıda yazınız.  
Cevaplarınızı web sitemizdeki optik kısmına işaretleyiniz.  
Sınav sonuçları 22.30'da web sitemizde açıklanacaktır.**

## **Türkçe Soruları**

1. Cümlede yaklaşma, bulunma, uzaklaşma bildiren, yüklemi yer anlamıyla tamamlayan öge dolaylı tümleçtir.  
Cümlede yükleme yakın olan öge, vurgulanan ögedir.

.....	....	.....	sinemaya	geçen hafta
-------	------	-------	----------	-------------

**Buna göre yukarıdaki sözcüklerle kurulan cümlelerin hangisinde dolaylı tümleç vurgulanmıştır?**

- A) Geçen hafta Aslı arkadaşlarıyla sinemaya gitti.  
B) Sinemaya Aslı geçen hafta arkadaşlarıyla gitti.  
C) Arkadaşlarıyla geçen hafta sinemaya Aslı gitti.  
D) Aslı arkadaşlarıyla sinemaya geçen hafta gitti.
2. “Birbirinden hiçbir şey esirgemeyecek durumda olmak, samimi olmak” anlamına gelen deyim aşağıdakilerden hangisidir?
- A) Ayrısı gayrısı olmamak  
B) Dostlar alışverişte görsün  
C) El elde baş başta  
D) Sırtı yere gelmemek

**3. Aşağıdaki cümlelerin hangisinde “yüz” sözcüğü “utanma” anlamında kullanılmıştır?**

- A) Suyun yüzündeki kabarcıkları seyrettik.
- B) Annem yastığın yüzünü itinayla değiştirdi.
- C) Arkadaşımın yüzünden eve geç kaldım.
- D) Adamda yüz yok ki kızarsın.

**4. “İçeriğin nasıl aktarılacağına dikkat etmiş, dilin olanaklarını akarına bırakmıştır.” cümlesinde altı çizili deyim cümle-ye kattığı anlam aşağıdakilerden hangisinde vardır?**

- A) Bu süreçte beni etkileyecek tek şey çocuklarımdır.
- B) Ne olursa olsun bu işin peşini bırakmayacağım.
- C) Sınav sonucunu beklemekten başka çaremiz yok.
- D) Vurdumduymaz bir insan olduğumu sananlar yanılacaklar.

- 5. •** Cümlelere soru, zaman ve koşul anlamı katan mı/mi eki gelenekleşmiş olarak ayrı yazılır ve kendisinden önceki kelimenin son ünlüsüne bağlı olarak ünlü uyumlarına uyar.
- Soru ekinden sonra gelen ekler, bu eke bitişik olarak yazılır.

**Bu bilgilere göre,**

- I. Bu olay en çok beni mi yoksa çevremi mi etkiledi, bilemiyorum.
- II. Güzel mi güzel bir etkinlikten sonra bunumu bize reva gördün?
- III. Güneş açtı mı sen de benim gibi mutlu oluyormusun?
- IV. Bu çalışmayla mı sınavı kazanacağını zannediyorsun?

**cümlelerinin hangilerinde soru ekinin yazımı yanlıştır?**

- A) I ve II.
- B) I ve IV.
- C) II ve III.
- D) III ve IV.

**6 ve 7. soruları aşağıdaki metne göre cevaplayınız.**

Tüm müzik severlerin davetli olduğu Müzik Köyü Festivali, bu yıl 6-11 Ağustos ve 13-18 Ağustos tarihlerinde gerçekleşecek. Festival iki ayrı hafta, iki ayrı program şeklinde, Fethiye'nin Yanıklar köyünde sevenleriyle buluşacak. Festivale ünlü sanatçılar ve yerli ustaların yanı sıra İran, Yunanistan ve İspanya'dan da sanatçılar katılacak. Bu yılki festivalde müzikle birlikte atölye, seminer ve söyleşiler de düzenlenecek. Bu festival Anadolu'nun kaybolmaya yüz tutmuş müzik geleneklerinin peşinde koşan ve bu gelenekleri yerel ustalardan genç nesillere aktarmayı amaçlayan bir topluluğun projesi. Bu proje ilk kez 2015'te topluluk üyelerinin kendi imkânlarıyla hayata geçirilmişti.

**6. Bu metinde sözü edilen festivalle ilgili aşağıdaki yargıların hangisine ulaşılabilir?**

- A) Fethiye'nin tanıtımına katkı sağlamak amacıyla düzenlenmektedir.
- B) Yerli ve yabancı birçok kişinin maddi destekleriyle gerçekleştirilmektedir.
- C) Amacı geçmişten günümüze bir köprü oluşturmaktır.
- D) Anadolu'nun başka yerlerinde de yapılması planlanmaktadır.

**7. Bu metinde aşağıdakilerin hangisiyle ilgili bir yazım yanlışı yapılmıştır?**

- A) Belirli bir tarih bildiren ay ve gün adları büyük harfle başlar.
- B) Özel ada dâhil olmayıp tamlama kuran şehir, il, ilçe vb. sözler küçük harfle başlar.
- C) Ulusal, resmî ve dinî bayramlarla anma ve kutlama günlerinin adları büyük harfle başlar.
- D) -an/-en, -r/-ar/-er/-ır/-ir, -maz/-mez ve -mış/-miş sıfat-fiil ekleriyle kurulan birleşik kelimeler bitişik yazılır.

**8. Aşağıdaki metinlerden hangisi yay ayraç içinde verilen açıklamaya uygun değildir?**

- A) Irmak boyundaki kamışlar, daha ileride de kanatlı çekirgeler gibi kaynaşan yavaş hareket eden askerler rahatlıkla görünüyordu. Saf saf atlılar, akıbetlerini bilmeden yavaş adımlarla yürüyen yayalar... Kalkan toz, sararmış otların üzerine sağanak hâlinde dökülüyor, uzaklardan at kişnemeleri ve insan sesleri duyuluyordu. (Gözlemlenen hareketli görünüm-ler ayrıntılı bir şekilde anlatılmıştır.)
- B) Kırk beş yaşlarında kumral, geniş omuzlu, uzun boylu bir adamdı. İri, yemyeşil gözleri vardı. Ama insanı asıl etkileyen yanı bunlar değil, ince ruhu ve yufka yüreği... Ses tonunda da sağlam kişiliğinin yansımaları vardı. İlk sohbetimizde onun hayatından da yüreğini burkan insanların gelip geçtiğini anladım. (Bir insan, iç ve dış özellikleriyle anlatılmıştır.)
- C) Birbirine yaslanmış tahta evler. Her yağmurda, her küçük fırtınada sancılanan ve biraz daha eğrilip büğrülen bu evlerin önünden her geçişimde, çoğunun ayrı ayrı maceralarını takip ederdim. Kiminin kaplamaları biraz daha kararmıştır, kimi biraz daha öne eğilmiş ve hastadır, onları seviyorum çünkü onlarda kendimi buluyorum... (Bir olayın geçtiği yer bireysel görüşlere ve hislere yer verilmeden anlatılmıştır.)
- D) Sarı tüyleriyle, üzerinde yeşil çizgileriyle küçük kanatları onu hem sevimli hem de çok savunmasız gösteriyordu. Karnı acıktığında yemini o küçük gagasıyla iştahlı iştahlı yediği, çıkardığı tıkırtılardan anlaşılıyordu. Kafesine koyduğumuzda bir sağa bir sola gidiş gelişi, heyecanlandığını ve uçup ağaç dallarına konmak istediğini hissettiriyordu. (Bir hayvanın karakteristik özellikleriyle ilgili gözlemler aktarılmıştır.)

- 9.** Bir kitabı, okumadan köşeye atıp mahkûm edenler vardır. Onlara benzememeye çalışalım. Gerçek okuyucular hoşlarına gitmeyen kitaplardan bile ağırbaşlı bir dille bahsederler. Kendilerini naza çekenler ancak sahte okuyuculardır. Goethe'nin şu sözünü asla unutmayalım: "İçinde bir iyi tarafı bulunmayacak kadar kötü kitap yoktur."

**Bu metin aşağıdaki düşüncelerden hangisini desteklemektedir?**

- A) Beğenmedikleri kitapları okumayan kişilerin düşünceleri dikkate değerdir.
- B) İyi bir okuyucu, kötü olarak nitelenen bir kitaptan bile fayda elde etmeyi bilir.
- C) Kitaplar insanlara bilinmedik dünyaları keşfettirir, onların duygularını geliştirir.
- D) İyi okuyucu bilgili, görgülü olmanın yanında hayal dünyasını genişleten insandır.



10 ve 11. soruları aşağıdaki metne göre cevaplayınız.

Yemek yediğimden mi acıkıyorum, acıktığımdan mı yemek yiyorum, bilemedim. Gaziantep'e geldiğimden beri kendime bu soruyu soruyorum. Geleli üç gün oldu ama gezi planımda birinci sırada olan Zeugma'yı henüz görmedim. Bakırcılar Çarşısı'nı da dün sabah beyran çorbası içmek için girdiğim sokakta tesadüfen görüp çorbayı içtikten sonra, gezdim. Öğlen vakti Gaziantep Kalesi'nin yakınında yediğim patlıcan kebabı da Kale gezimin sebebi oldu. Katmer yemesem Cam Eserler Müzesini görmeyecektim. Tarihî Tren Garı gezisi, yeme içme planlarımda dışında gerçekleşen tek geziydi. Çünkü Gaziantep'e trenle geldim.

**10. Bu metinde olayların oluş sırası aşağıdakilerin hangisinde doğru olarak verilmiştir?**

- A) Beyran çorbası içme, Bakırcılar Çarşısı gezisi, patlıcan kebabı yeme, Kale gezisi, katmer yeme, Cam Eserler Müzesi gezisi, Zeugma Müzesi gezisi, Tren Garı gezisi.
- B) Tren Garı gezisi, beyran çorbası içme, Bakırcılar Çarşısı gezisi, patlıcan kebabı yeme, Kale gezisi, katmer yeme, Cam Eserler Müzesi gezisi.
- C) Beyran çorbası içme, Bakırcılar Çarşısı gezisi, patlıcan kebabı yeme, Kale gezisi, katmer yeme, Cam Eserler Müzesi gezisi, Tren Garı gezisi.
- D) Tren Garı gezisi, beyran çorbası içme, Bakırcılar Çarşısı gezisi, patlıcan kebabı yeme, Kale gezisi, katmer yeme, Cam Eserler Müzesi gezisi, Zeugma Müzesi gezisi.

**11. Yukarıdaki metin için en uygun başlık hangisidir?**

- A) Kültür Kentimiz Gaziantep
- B) Gaziantep Yemekleri Mis Gibi
- C) Gaziantep Gez Gez Bitmez
- D) Yedik İçtik Gaziantep'i Gezdik

**12 ve 13. soruları aşağıdaki metne göre cevaplayınız.**

Eskişehir Osmangazi Üniversitesi Tıp Fakültesi Öğretim Üyesi Dr. M.E. yaptığı yazılı açıklamada son yıllarda çocuklar ile gençler arasında bilgisayar ve internet kullanımıyla ilgili problemlerin artış gösterdiğini belirtti. Çocukların bir bölümünün zamanlarının çoğunu cep telefonu, tablet, bilgisayar oyunu veya sosyal medyada geçirdiğini vurgulayan M.E. şöyle devam etti: “İnternet kullanımı, hem çocuğun yerine getirmesi gereken görevlerin aksamasına hem de aile içi sorunların ortaya çıkmasına zemin hazırlamaktadır. Bu durum artık ‘ekran bağımlılığı’ veya ‘internet bağımlılığı’ gibi isimlerle adlandırılmaya başlanmıştır. Özellikle çocuklar küçük yaştan itibaren telefon, tablet, bilgisayar gibi teknolojik aletlerle tanışmaktadır. Bu konuda en sık sorulan sorular ise çocukların bilgisayar veya telefonla ne kadar zaman geçirebileceği ve bu konuda ebeveynlerin (anne babaların) neler yapabileceğidir.”

Ebeveynlerin, teknolojik aletlerin kullanımında çocuklara örnek olması gerektiğini kaydeden M.E. şu ifadeleri kullandı:

“Özellikle çocukların yanında telefon veya bilgisayarla uzun zaman geçirilmemelidir. Yasaklamak bir çözüm değildir ama erken yaştan başlayarak çocuklara bu konuda uygun sınırların konması gerekmektedir. Çocuklara teknolojik aletlerin uygun ve doğru kullanımı öğretilmelidir. Evde bazı temel kurallar, örneğin ‘Teknolojik aletleri saat 22.00’den sonra veya yemek ve ders sırasında kullanmayalım!’ gibi uygulamalar gerekmektedir. Çocuklar sanat, spor aktiviteleri ve sosyal aktivitelere yönlendirilmelidir.”

**12. Bu haber metninin hazırlanma amacı aşağıdakilerden hangisidir?**

- A) İnternet bağımlılığının zararlarını ebeveyn gözüyle yorumlamak
- B) Teknolojinin gelişimiyle birlikte yaşanan kültürel değişimi çocuklara küçük yaşta aktarmak
- C) İnternet bağımlılığını engelleyici katı tedbirlerin alınması için ebeveynleri ikna etmek
- D) Çocuklarda internet bağımlılığı ve bunu engellemenin yolları hakkında bilgilendirme yapmak

**13. Altı çizilen paragrafta internet kullanımıyla ilgili aşağıdaki hangi ayrıntıya vurgu yapılmaktadır?**

- A) Yasaktan ziyade çocuklarla iyi bir iletişim kurularak ailece uyulması gereken bir sınırlama getirilmesine
- B) Çocukların internet bağımlılığını engellemek amacıyla sert tedbirler alınması gerektiğine
- C) İnternete bağımlı olmamak için alınması gereken bireysel önlemlerin de bulunduğu
- D) İnternet bağımlılığının artık bir toplum sorunu olduğunun bilinmesi gerektiğine



Âşık Veysel, Bedri Rahmi Eyüboğlu

### Türküler Dolusu

Kirazın derisinin altında kiraz  
Narın içinde nar  
Benim yüreğimde boylu boyunca  
Memleketim var  
Canıma ciğerime dek işlemiş  
Canıma ciğerime  
(...)

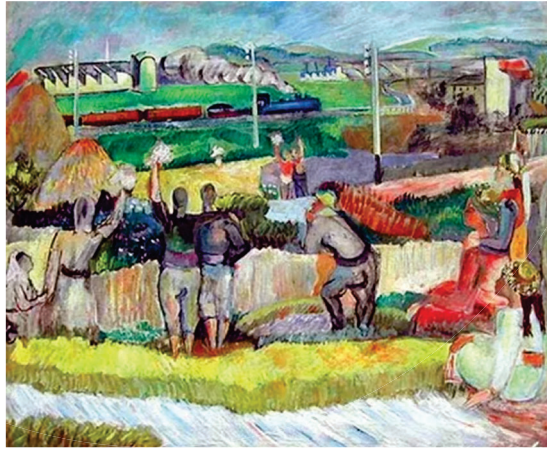
Yerliyim yerli olmasına  
İlmik ilmik, damar damar  
Yerliyim.  
Bir dilim Trabzon peyniri  
Bir avuç tiftik  
Dışimden tırnağıma kadar  
Ressamım.  
Yurdumun taşından toprağından sürüp gelir nakışla-  
rım  
Taşıma toprağıma toz konduranın  
Alnını karışlarım.  
(...)

Ah bu türküler  
Türkülerimiz  
Ana sütü gibi candan  
Ana sütü gibi temiz  
Türkülerde tüter dağ dağ, yayla yayla  
Köyümüz, köylümüz, memleketimiz.  
(...)

Bedri Rahmi Eyüboğlu



Anadolu Yaşamı, Bedri Rahmi Eyüboğlu



İlk Geçen Treni Seyreden Köylüler, Bedri Rahmi Eyüboğlu

**Verilen tablolar ve şiirden hareketle Bedri Rahmi Eyüboğlu hakkında aşağıdakilerden hangisi söylenebilir?**

- A) Eserlerinde, tarihî süreç içinde Anadolu insanının farklı kültürlerden etkilendiğini yansıtmıştır.
- B) Şiiri ve tabloları Anadolu insanının ithal tarım ürünleri kullandığının göstergesi olmuştur.
- C) Onun şiirleri ve tabloları sanatın Anadolu'daki gelişim aşamalarını göstermiştir.
- D) Anadolu insanı, onların yaşayışı ve Anadolu onun eserlerine ilham kaynağı olmuştur.

## Anlatım Biçimleri

A

Tasarlanmış ya da yaşanmış bir olayın anlatılmasına "öyküleyici anlatım" denir. Anlatılmak istenen düşünceler bir olay örgüsünün içindedir. Kişi, yer, zaman ve olay bu anlatımın temel öğeleridir.

B

Herhangi bir konu hakkında okuyucu-ya bilgi vermek, okuyucuyu aydınlatmak ya da konuyu öğretmek amacıyla kullanılan anlatım biçimine "açıklayıcı anlatım" denir.

C

Herhangi bir düşüncüyü değiştirmek, kendi fikrinin doğruluğunu kanıtlamak amacıyla kullanılan anlatım biçimine "tartışmacı anlatım" denir.

D

Canlı ve cansız varlıkların en ince ayrıntılarına kadar anlatıldığı, kendilerine özgü özelliklerinin ortaya konulduğu ve okuyucunun zihninde bir fotoğraf karesi gibi canlandırıldığı anlatım biçimine "betimleyici anlatım" denir.

## Anlatım Biçimlerinin Örnek Metinleri

I.

Toros dağlarının etekleri ta Akdeniz'den başlar. Kıyıları döven ak köpüklerden sonra doruklara doğru yavaş yavaş yükselir. Akdeniz'in üstünde daima top top ak bulutlar salınır. Kıyıları dümdüz, cilalanmış gibi düz killi topraklardır. Killi toprak et gibidir. Bu kıyıları saatlerce içe kadar, deniz kokar...Tuz kokar. Tuz keskindir.

II.

Köyde on gün kaldıktan sonra dostlar ve çocuklarımla vedalaşıp yola çıkıyorum. İlk durak uzak yaylalar olacak. Uzun ve biraz da yorucu bir yolculuktan sonra Teyran Tepesi'ne geldim. Epey yol aldıktan sonra at da ben de yorulmuş-tuk. Başımı, ellerimin arasına alıp gözlerimi kapatarak bir süre öylece kaldım.

III.

Hızlı okuyabilmek için her şeyden önce hızlı okuma tekniklerini bilip uygulayabilmek gerekmektedir. Bu konuda da ilk aşama sözcükler için değil, düşünceler için okumaktır. Sesli okuma, mırıltı, parmakla takip gibi okuma hızına sekte vuracak hususlardan uzak durulmalıdır.

IV.

Şu cümleyi bazı aydınlardan sık sık duyarız: Bizde millî roman yok! Nasıl yok, var...Bunu anlatmak için son yirmi yıl içinde yazılmış romanlara bir göz atmak yeter. Bu romanlar Anadolu'da geçer, kahramanlar çoğunlukla halk arasından seçilir ve kültürlerine bağlı kişilerdir.

Yukarıdaki birinci tabloda anlatım biçimleri, ikinci tabloda ise bu anlatım biçimlerinin örnek metinleri verilmiştir. Verilen örnek metinler ait oldukları anlatım biçimiyle eşleştirilecektir.

Buna göre doğru eşleştirme aşağıdakilerden hangisidir?

	A	B	C	D
A)	I	II	III	IV
B)	II	I	IV	III
C)	II	III	IV	I
D)	IV	III	II	I

16. Ünlü Fransız yazar Balzac yaşadığı bir olaydan sonra dostlarına şöyle der: "Felaketler bize gerçek dostlarımızı tanıtır."

Aşağıdaki atasözlerinden hangisi Balzac'ın bu sözüyle aynı anlamdadır?

- A) Dost, dosttan sır saklamaz.
- B) Dost, kara günde belli olur.
- C) Her şeyin yenisi, dostun eskisi.
- D) Ayıpsız dost arayan, dostsuz kalır.

17.

Orman yangınlarının büyüklüğüne, süresine veya sıklığına bağlı olarak ormanın toprak yapısı da değişebilir. Örneğin küçük yangınlar toprağı sadece birkaç milimetre derinliğe kadar etkiler ve toprağı kaplayan bitki örtüsünde kalıcı hasarlar bırakmaz. Fakat toprağın üzerinde yaşayan hayvanların yok olmasına sebep olur. Büyük yangınlarsa toprağın kimyasal yapısını bozup su geçirmez hâle gelmesine neden olabilir. Toprak su geçirmediğinde, su toprak üzerinden akıp gider ve erozyona neden olur.



Bu parçadan aşağıdakilerden hangisine ulaşamaz?

- A) Erozyonun sebeplerinden biri de orman yangınlarıdır.
- B) Yangının büyüklüğü ormandaki toprağın yapısını değiştirebilir.
- C) Küçük yangınlar toprağın üzerinde yaşayan hayvanları yok edebilir.
- D) Toprağın su geçirmesiyle beraber erozyon meydana gelir.

**18. Aşağıdaki paragraflardan hangisinin konusu diğerlerinden farklıdır?**

- A) Bizi biz yapan, dilimizdir. Bu gücü yitirdiğimizi, dilsizleştirdiğimizi düşünelim. Dış dünyayla bağlantımız kopar, bir büyük boşlukta buluruz kendimizi. Oysaki insanın kişilik kazanması; duygu, düşünce, düş yeteneklerini geliştirmesi dil yolu ile olur.
- B) Dil insanın en büyük gücüdür. İnsan demek, dil demektir. İşitilen, görülen, duyulan, sezilen, algılanan her şey onun varlığıyla anlatılır. İnsan; biten ve başlayan olaylara, durumlara dil ile canlılık kazandırır.
- C) Her dil, konuşulduğu toplumun uygarlığı kadar geniş ve büyüktür. Bu bakımdan diller kendi toplumlarının değer yargılarıyla yönetim biçimi, ekonomisi ve sanatıyla özdeşdir. Dillerin bu özelliği toplumların gelişim sürecini de simgeler.
- D) Dil, insanın dünyadaki yerini ve değerini belirler. Konuşma yeteneği insanı insan yapan niteliklerin başında gelir. İnsanın duygularını, düşüncelerini, isteklerini bütün incelikleriyle açığa vurmasına, yaşamını sürdürebilmesine olanak sağlayan dil.

**19. Çayın nasıl keşfedildiğine dair efsaneler çok. Ancak ilk defa 5 bin yıl önce Çinlilerin çay içmeye başladığını biliyoruz. Ardından Japonya ve Hindistan bu leziz bitkiyi keşfetmiş. Avrupa'ya gelmesi zor, kabul edilmesi ise uzun olmuş. Türkiye'de üretimine 1924 yılında karar verilmiş ama 1940'lı yıllardan sonra üretim artmıştır.**

Çayın içecek olarak nasıl keşfedildiğine dair aslında hepimizin kulaktan dolma bildiği birkaç hikâye var. Bunlardan en bilineni; çok eskiden çay ağacının altında oturan insanların, yanan ateşin üstünde kaynayan suya düşen çay yaprakları ile demlenen suyu içmesi sonucu çayın keşfedilmesi hikâyesidir. Çayın bugün tüm dünyayı cezbeden serüveninin böyle başladığına inanılır.

Aslı "ça" ya da "çai" olan Çince sözcük, bugün bütün dillerde farklı biçimlerde telaffuz ediliyor: Çinliler "çai", Türkler "çay", İranlılar "çay", Araplar "şay", Yunanlılar "tsa-i", Japonlar "cha", İngilizler ve Macarlar "tea" olarak adlandırıyor bu içeceği. Çayın ana vatanı ise Yukarı Birmanya, Güney Doğu Çin ve Orta Vietnam arasında kalan bölgedir.

**Bu metinde "çay" ile ilgili,**

- I. İçecek olarak nasıl ortaya çıktığına  
II. Avrupa'ya ne zaman geldiğine  
III. Sözcüğün hangi anlama geldiğine  
IV. Bitkinin ana vatanına

**bilgilerinden hangilerine değinilmiştir?**

- A) I ve III.                      B) I ve IV.                      C) II ve III.                      D) II ve IV.

20. • Kahraman sayısı birden fazladır.
- Birkaç günlük zaman dilimi içinde yaşananlar anlatılmaktadır.
  - Anlatım 3. kişi ağızından yapılmıştır.

**Aşağıdaki metinlerin hangisinde bu özelliklerin tümü yer almaktadır?**

- A) Hava tertemiz ve açıktı. Kaşkolünü, paltosunu çıkardı, sonra kazağını fırlatarak bu sene yağın ilk karın üzerinde dakikalarca uzandı. Kar manzarasının tadını en iyi o çıkardı. Birkaç saat sonra eve döndüğü zaman o saf güzellik hâlâ gözlerinin önündeydi. Onu gülerek seyreden kızının gözlerinin içine baktı ve “Çok güzel eğlendik, değil mi?” dedi.
- B) Karşıyaka’dan kalkıp Ankara’ya gidecek otobüs için İzmir’deki firmaların birinden biletlerimizi aldık. Ama aklıma birden bugün evde uyumaktansa “Sabah erkenden Selçuk’a gideriz, Efesos Harabeleri’ni gezer, akşamı ederiz; gece yarısı da nasıl olsa otobüse yetişir, yolumuza koyuluruz.” fikri geldi. Hasan’la birlikte, aynen düşündüğüm gibi yaptık. Selçuk’a gelince bavulumuzu, otobüs terminalindeki emanetçiye teslim edip hemen gezimize başladık.
- C) Süvari ile ikinci kaptan, ellerinde dürbünleri ile iki gün boyunca ufukları seyrettiler. Hep birden bir şey bekliyor gibiydiler... Üçüncü gün, ikinci vakti cenup (güney) tarafı karardı. Çarkçıbaşı “Hele şükür, lodos geliyor... Allah vere de fazla sert olmasa!” dedi. Yarım saat kadar sonra, deniz oynamaya, ılık fakat şiddetli bir rüzgâr direklerde ısıklık çalmaya başladı. Kuytu bir yer bulmaya çalışan kalabalık, şuraya buraya koşuyordu.
- D) Kısacık boyu sehpanın arkasında kayboluyor, ara sıra gemiye bakmak için başını çevirince boynunun derisi kıvrılıp katlanıyordu. Bir saat sonra resmi tamamladı, daha doğrusu “Eh, yeter artık!” diye işi bıraktı. Elinin tersiyle alnının terlerini silerek bir iki adım geri çekildi. Hiç de fena olmamıştı. Çabucak çırpıştırdığı bu tablo bile onun epeyce kabiliyetli bir sanatkâr olduğunu gösteriyordu.



## T.C. İnkılap Tarihi ve Atatürkçülük Soruları

1. Avrupa'da Sanayi İnkılabı ile başlayan üretim zinciri, zamanla üretilen ürünlerin dış pazara sürülmesiyle devam etmiştir. İngiltere başta olmak üzere çoğu Avrupa devleti bu ekonomik geliri yüksek olan pazardan yararlanmak istemişlerdir. Çeşitli ülkelere kapitülasyon veren Osmanlı Devleti gibi bazı devletler, Avrupalı üreticilerin pazarı haline gelmiştir. Osmanlı Devleti'nin verdiği kapitülasyonların çoğu iki taraf için geçerli olsa da ekonomisi güçlü olan taraf kapitülasyonlardan fayda sağlarken ekonomisi zayıf olan taraf kapitülasyonlardan zarar görmüştür. Osmanlı Devleti de zamanla güç kaybetmiş, ülkedeki küçük atölyeler ortadan kalkmış, üretim azalmış, işsizlik artmış, ithalat artarken, ihracat azalmıştır.

**Verilen metne göre Sanayi İnkılabı sonucu Osmanlı Devleti'nde;**

- I. Yerli üretim yabancı mallarla rekabet edememiştir.
- II. Dış ticaret açığı oluşmuştur.
- III. Toplumsal sorunlar ortaya çıkmıştır.

**sonuçlarından hangileri gerçekleşmiştir?**

- A) Yalnız I
- B) I ve II
- C) I ve III
- D) I, II ve III

2. Osmanlı Devleti'nde azınlık isyanları sonucu yaşanan karışıklıklar nedeniyle ülke bütünlüğü tehlikeye girmiştir. Dönemin aydınları bu durumdan kurtulmak için çareler aramışlar ve farklı düşünceler ortaya atmışlardır. Bu düşünce akımlarından biri İslamcılıktır. İslamcılığa göre ülke İslam dini etrafında birliktelik sağlanarak parçalanmaktan kurtarılacaktır. Diğer bir düşünce ise Osmanlıcılıktır. Osmanlıcılık düşüncesi ile Osmanlı Devleti'nde yaşayan herkesin birliktelik duygusu içinde yaşaması öngörülmüştür ancak beklenen ilgiyi ve sonucu göremeyince Türkçülük akımı öne sürülmüştür. Diğer bir akım ise Batı'nın bilim ve tekniğini, yönetim biçimini ve düşünce yapısını alarak Osmanlı Devleti'ni geri kalmışlıktan kurtarıp yıkılmasını önlenmek isteyen Batıcılık düşüncesidir.

**Buna göre Osmanlı Devleti'nde görülen düşünce akımlarına bakılarak aşağıdakilerden hangisine ulaşılabilir?**

- A) Yaşanan isyanlar son bulmuştur.
- B) Devletin kurtuluşu için farklı yollar aranmıştır.
- C) Milletlerin devlete olan bağlılığı artmıştır.
- D) İç ve dış siyasette güç elde edilmiştir.

3. • Mustafa Kemal'in kişilik özelliklerinin oluşmasında önemli bir etkiye sahiptir.  
• Farklı inançlar, milletler ve kültürler uzun yıllar uyum içinde yaşamıştır.  
• Birçok aydın yaşamış, çok sayıda gazete ve dergi çıkarılmıştır.  
• Osmanlı Devleti'nin Batı'ya açılan penceresi konumundadır.

**Verilen dört özelliği bünyesinde bulunduran Osmanlı kenti aşağıdakilerden hangisidir?**

- A) İstanbul
- B) Manastır
- C) Selanik
- D) Sofya



- 4.
- Aras ve Çıldır Gölü hattı sınır kabul edilecek.
  - Kars, Kağızman, Sarıkamış ve Iğdır Türklere verilecek.
  - Ermeniler Sevr Antlaşması'yla kendilerine vadedilen Doğu Anadolu topraklarından vazgeçecek.
  - Ermeniler Misakımillî'yi tanıyacak.
  - Ermeniler Sevr Antlaşması'nı ve TBMM aleyhine olan diğer anlaşmaları tanımayacak.

**Gümrü Antlaşması'nın maddelerine göre;**

- I. TBMM Misakımillî'ye uygun hareket etmiştir.  
II. Ermeniler, Doğu Anadolu'daki isteklerinden vazgeçmişlerdir.  
III. Ermeniler, Sevr Antlaşması'nın kendilerine tanıdığı hakları elde etmişlerdir.

**yargılarından hangilerine ulaşılabilir?**

- A) I ve II      B) I ve III      C) II ve III      D) I, II ve III

5.

**TBMM 1920**

"İtilâf Devletleri tarafından başkent İstanbul'un işgaliyle devlet kurumları işleyemez hale gelmiştir. Şu halde devlet merkezinin korunmasını, milletin bağımsızlığını sağlayacak tedbirleri düşünmek ve uygulamak üzere, millet tarafından olağanüstü yetkiler taşıyan bir meclisin, Ankara'da toplantıya çağırılması ve dağılmış olan milletvekillerinden Ankara'ya gelebileceklerin de bu meclise katılmaları zarurî görülmüştür. Bu bakımdan seçimlerin yapılması, yüksek ve derin vatanseverlik anlayışından beklenir..."

**TBMM, 2020**

"Yeni tip koronavirüsün oluşturduğu küresel salgın tehdidi, ülkemizin tüm yapıtaşlarıyla korunmasını sağlamak amacıyla meclis bünyesinde de bazı tedbirlerin alınmasını gerektirmektedir. İçinde bulunulan bu önemli süreci gerekli tedbirleri alarak zararsız veya en az zararla atlattık konusunda işbirliği gerekmektedir. Valiliklere gönderilen genelgede devletin tüm kurumları ile bu salgının yayılması ve insanların hayatlarını tehdit etmesini engellemek için birçok tedbir alınmıştır."

**Yukarıda verilen bilgilerden hareketle;**

- I. İki tarihte de ülkede olağan dışı olaylar yaşanmıştır.  
II. Siyasî ve sosyal tedbirler alınması gerekli görülmüştür.  
III. Topyekûn mücadele amaçlanmıştır.

**yargılarından hangilerine ulaşılabilir?**

- A) Yalnız I      B) I ve II      C) I ve III      D) I, II ve III

6. Kastamonu'daki bazı kadınlar, işgaller karşısında hazırladıkları protesto telgraflarını dünya medeniyetlerine duyurulması için halifeye ve sadrazama yollamışlardır. Kastamonu'da düzenlenen mitingde alınan kararlar doğrultusunda haksızlıkların düzeltilmesi, yurdumuzun boşaltılması için de Antalya'daki İtalyan temsilcisi yolu ile ABD Başkanı Wilson ile Fransa Cumhurbaşkanı Poincaré'nin eşine ve İngiltere Kraliçesine birer telgraf gönderilmiş ve işgaller kınanmıştır. Bu telgraflarda Fransa ile tarihteki ikili ilişkilere değinilmiş; Amerika'ya ise Wilson Prensipleri hatırlatılarak bunların ne olduğu sorulmuştur. Bu telgrafların hepsi, Kastamonu Gazetesi'nde aynen yayımlanmıştır. Kastamonulu kadınlar, "...Bizim gibi şefkatle, merhametle düşündüklerine şüphe etmediğimiz İtilâf Devletleri'nin büyük kadınlarına müracaat edecek ve birer telgrafla, bize yapılan haksızlıkları yazacak ve anlatacağız. Eğer onlar da hakkımızı teslim etmezlerse, evlâtlarımızın kanlarına kendi kanımızı karıştırarak erkeklerimizle bir safta, dinimiz ve istiklâlimiz için ölecek; haksızlara, zalimlere tarihin lanetlerini terk ederek öleceğiz." demişlerdir.

**Metne göre Kastamonulu kadınlarla ilgili aşağıdaki yorumlardan hangisi yapılamaz?**

- A) Dolaylı olarak diplomatik girişimlerde bulunmuşlardır.
- B) Canlarını feda etmeye hazır olmuşlardır.
- C) Hükûmeti protesto etmişlerdir.
- D) Yabancı devletlerdeki hemcinslerinden empati yapmalarını istemişlerdir.

7.



Time Dergisi, uzun yıllardır faaliyet gösteren haftalık bir haber dergisidir. Dünyanın en saygın haber ve politika dergilerinden biridir. Amerika merkezli dergi Avrupa, Ortadoğu, Latin Amerika ve Afrika' da da yayımlanmaktadır. 1923 yılı Mart ayında Mustafa Kemal Atatürk'ün resminin basılı olduğu bir kapakla okurlarının karşısına çıkmıştır. Yazıda Anadolu topraklarında özgür bir ulus kurma mücadelesi ve kişiliği övgü ile anlatılmıştır. Mustafa Kemal için "O, hiç şüphesiz modern tarihin en büyük isimlerinden biridir. Milleti uğruna yaptığı mücadeleden zaferle çıkmıştır. Ve şimdi Türkiye'nin kazandıklarına sahip çıkmaya azimli olarak Batı'nın gizli güçlerine karşı duruyor." yazmaktadır.

**Time Dergisi'nin 1923 yılı Mart ayı kapağına Mustafa Kemal Atatürk'ün resmini koyması, aşağıdakilerden hangisinin göstergesi değildir?**

- A) Time dergisinin dünyanın en önemli dergisi olduğunun
- B) Mustafa Kemal'in başarılarının Avrupa'da da dikkat çektiğinin
- C) Atatürk'ün vatansever bir lider olduğunun
- D) Derginin dünyadaki gelişmeleri dikkate aldığıının

8. “Babam öldükten sonra annem ile birlikte dayımın köyüne gittik ve oraya yerleştik. Dayım tam manasıyla bir köy hayatı geçiriyordu. Çocukluk bu ya, ben de o hayata derhal karıştım ve çok da hoşuma gitti. Dayım çiftlikte kâhyalık ediyordu. Bana da vazife verdi. Benim başlıca işim tarla bekçiliği idi. Kardeşim Makbule ile beraber bakla tarlasının kulübesinde oturur, tarladan kargaları kovmakla meşgul olurduk.”

**Mustafa Kemal’in çocukluk döneminde yaşadığı çiftlik hayatının, O’nun kişilik özelliklerinden hangisinin gelişmesi ne etkisi en azdır? \_\_\_\_\_**

- A) Doğa sevgisi
- B) Sorumluluk
- C) Özgüven
- D) Diploması Becerisi

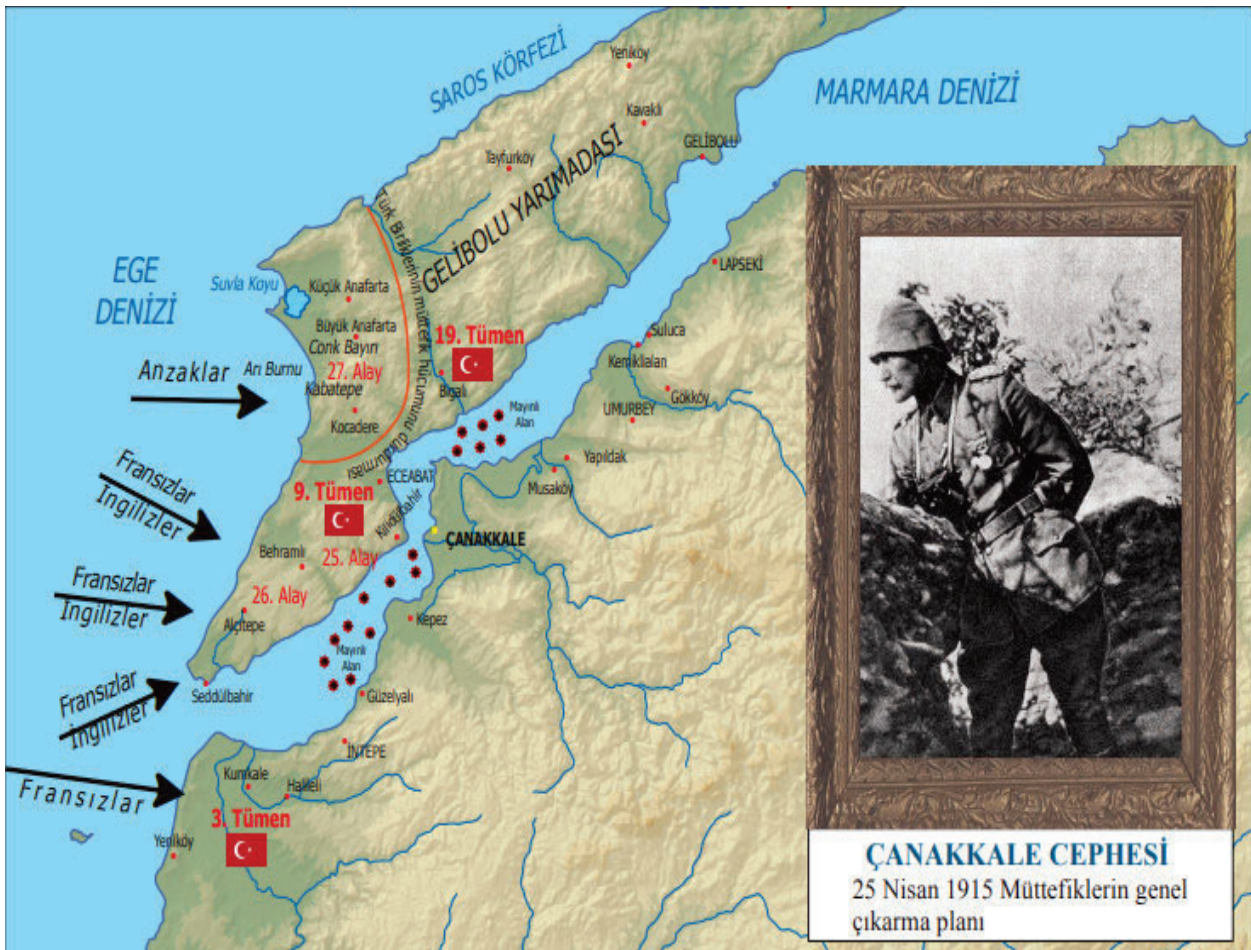
9. Atatürk, Mondros Ateşkes Antlaşması sonrasında oluşan ortamı:

“...Açıkladığım hususlara ve yaptığım gözlemlere göre üç türlü karar ortaya atılmıştır. Birincisi İngiliz himayesini istemek, ikincisi Amerikan mandasını istemek. Bu iki türlü karar sahipleri, Osmanlı Devleti’nin bir bütün halinde korunmasını düşünenlerdir. Osmanlı topraklarının çeşitli devletler arasında taksimi yerine, imparatorluğu tek bir devletin koruyuculuğu altında bulundurmayı tercih edenlerdir. Üçüncü karar, bölgesel kurtuluş çarelerine başvurmaktır. Söz gelişi, bazı bölgeler kendilerinin Osmanlı Devleti’nden koparılacağı görüşüne karşı ondan ayrılmama tedbirlerine başvuruyordu. Bazı bölgeler de Osmanlı Devleti’nin ortadan kaldırılacağını ve Osmanlı ülkesinin taksim edileceğini oldubitti kabul ederek kendi başlarını kurtarmaya çalışıyordu...” şeklinde ifade etmiştir.

**Verilen metne göre aşağıdaki yargılardan hangisine ulaşamaz?**

- A) Vatanın kurtuluşu konusunda görüş ayrılıkları vardır.
- B) Bazı kurtuluş önerileri bağımsızlık ruhuna aykırıdır.
- C) İstanbul Hükûmeti, İngiliz himayesini savunmaktadır.
- D) Osmanlı Devleti’nin parçalanacağını öngörenler vardır.

10. Aşağıda Çanakkale Cephesi ve Mustafa Kemal anısına bastırılan görsele yer verilmiştir.



**Verilen görselden faydalanarak;**

- Çanakkale Cephesi'nde müttefiklerin genel çıkarması hangi yıl yapılmıştır?
- Osmanlı Devleti, Çanakkale Cephesi'nde kimlerle savaşmıştır?
- Çanakkale Cephesi'nde Osmanlı ordusunun komutanı kimdir?
- Çanakkale Cephesi ne zaman kapanmıştır?

**sorularından kaç tanesinin cevabına ulaşılabilir?**

- A) 4  
B) 3  
C) 2  
D) 1





3. Din Kültürü ve Ahlak Bilgisi öğretmeni Mehmet Bey aşağıdaki Ayet ve Hadisleri örnek vererek dersini işlemiştir.

“İnsana ancak çalıştığıının karşılığı vardır.”

(Necm Suresi, 39. ayet)

“Hiç bir kimse, asla kendi kazancından daha hayırlı bir rızık yememiştir.”

(Hadis-i Şerif)

“Yeryüzünde yaşayan bütün canlıların rızıkı Allah’a aittir...”

(Hûd suresi, 6. Ayet)

**Buna göre Mehmet Öğretmen derste aşağıdaki konulardan hangisini işlemektedir?**

- A) Ecel ve Ömür
- B) Emek ve Rızık
- C) Başarı ve Başarısızlık
- D) Biyolojik yasalar

4. Tefsir akademisyeni Ahmet Bey Kur'an ile ilgili yaptığı bir araştırmada aşağıdaki ayetleri örnek olarak vermiştir.

- “Allah yolunda harcama yapın; kendi ellerinizle kendinizi tehlikeye atmayın. İyilik edin, kuşkusuz Allah iyilik edenleri sever. “  
(Bakara Suresi, 195. ayet)
- “Onları doğru yola iletmek senin üzerine borç değildir, fakat Allah dilediğini doğru yola iletir. Hayır için yaptığınız her harcama kendiniz içindir. Verdiklerinizi ancak Allah rızası için verirsiniz. Hayır için yaptığınız her harcamanın karşılığını da hiçbir haksızlığa uğramaksızın tam olarak alacaksınız.”  
(Bakara Suresi, 272. ayet)
- “Onlar bollukta da darlıkta da Allah yolunda harcarlar, öfkelerini yenerler, insanları affederler. Allah işini güzel yapanları sever.”  
(Al-i İmran Suresi, 134. ayet)

**Verilen bu ayet örneklerine göre araştırmanın konusu aşağıdakilerden hangisidir?**

- A) Kur'an'da Paylaşma
- B) Kur'an'da İnsan
- C) Kur'an'da Çalışma
- D) Kur'an'da borç verme

5. İnanan insan başarı yolunda sorumluluklarını yerine getirdikten sonra, başarının Allah'ın (c.c.) bir lütfu olduğunu bilir.

**Aşağıdaki ayetlerin hangisinde bu durumdan bahsedilmiştir?**

- A) “... Ben sadece gücümün yettiği kadar ıslah etmek istiyorum. Fakat başarmam ancak Allah'ın yardımı iledir. Yalnız ona dayandım ve yalnız ona döneceğim.” (Hûd suresi, 88. ayet.)
- B) “Yeryüzünde yaşayan bütün canlıların rızıkı Allah’a aittir...” (Hûd suresi, 6. ayet.)
- C) “Her can, ölümü tadacaktır. Sonunda bize döndürüleceksiniz.”(Ankebût suresi, 57. ayet)
- D) “Nerede olursanız olun, sağlam ve tahkim edilmiş kaleler içinde bulunsanız bile ölüm size ulaşacaktır...” (Nisâ suresi, 78. ayet.)

6. Hz. Ömer Şam'a doğru yola çıkmıştır. Serg denilen yere varınca Şam'da veba hastalığı baş gösterdiğini haber aldı. Hz. Ömer karşılaştığı bu durum karşısında nasıl hareket etmesi gerektiği konusunda arkadaşları ile fikir alış verişinde bulundu. Abdurrahman b. Avf konuyla ilgili şöyle dedi:
- Bende bunun cevabı olabilecek bir bilgi var. Allah'ın Elçisi'nin şöyle dediğini duydum: 'Bir yerde veba olduğunu işitirseniz oraya girmeyin. Eğer bulunduğunuz yerde veba ortaya çıkarsa oradan ayrılmayın.'
- Bunun üzerine Hz. Ömer Şam'a gitmemeye karar verince Ebû Ubeyde bin Cerrâh "Allah'ın kaderinden mi kaçırırsun?" diye sordu. Hz. Ömer şöyle cevap verdi:
- Evet Allah'ın kaderinden yine Allah'ın kaderine kaçıyorum.

**Parçada anlatılan olayla ilgili aşağıdaki yargılardan hangisinin doğru olduğu söylenemez?**

- A) İnsana verilen irade kendi kaderi üzerinde söz sahibi olmasına olanak sağlamaktadır.
- B) Kişi kendisine verilen iradeyi ne yönde kullanırsa kullansın sonuç değişmeyecektir.
- C) Hz. Muhammed (s.a.v.) bulaşıcı bir hastalıkla karşılaştığında karantinanın önemini vurgulamıştır.
- D) Dinimiz insan sağlığına önem vermiş, bizden de diğer insanların sağlığına zarar verecek şeylerden kaçınmamızı istemiştir.

7. Biyolojik yasa ile ilgili bilgiler verilmiştir.

Evrendeki kusursuz işleyişin sürdürülebilmesi için yüce yaratıcının koyduğu yasalardan birisi de biyolojik yasalardır. Biyolojik yasalar, canlılar dünyasında geçerli olup canlıların oluşumu ve gelişimi ile ilgili yasalardır. Fotosentez, kan dolaşımı, soluk alıp verme biyolojik yasalardan bazılarıdır. Biyolojik yasalar genel geçerdir. Deney ve gözleme dayanır.

**Bu metne göre, aşağıda verilen yargılarından doğru olanların başına "D", yanlış olanlarınkine "Y" harfi koyulduğunda oluşan cevap anahtarı hangi seçenekte doğru olarak verilmiştir ?**

- ( ... ) Biyolojik yasalar evrenseldir.
- ( ... ) Biyolojik yasalar Allah (c.c.) tarafından belirlenmiş yasalardır.
- ( ... ) Bu yasalar kanıtlanabilir niteliktedir.

A) Y	B) D	C) D	D) D
D	Y	D	D
Y	Y	D	Y

8. Kaza ve kaderle ilgili bazı ayetler verilmiştir.

- O, yedi göğü tabaka tabaka yaratandır. Rahmân'ın yaratışında hiçbir uyumsuzluk göremezsin. Bir kere daha bak! Hiçbir çatlak (ve düzensizlik) görüyor musun? (Mülk Suresi, 3. ayet)
- Seni yaratan, şekillendirip ölçülü yapan, dilediği bir biçimde seni oluşturan Allah'tır. (İnfitar Suresi, 3. ayet)
- Şüphesiz biz herşeyi belli bir ölçüye, düzene ve plana göre yarattık. (Kamer Suresi, 3. ayet)

**Verilen ayetlere göre; durumlardan hangilerine ulaşılabilir?**

- Evrendeki düzenin bir başlangıcı ve sonu olduğu,
- İnsanın yaratılışının da bir kadere bağlı olarak gerçekleştiği,
- Var edilen bu düzenin ve dengenin insanlar tarafından korunmasının ve bozulmasının istenmediği,
- Evrendeki bu ölçünün ve uyumun kusursuz bir şekilde işlediğinin bize bildirildiği,

A) I - III

B) I - II - III

C) III - IV

D) II - III - IV

9. Tabloda zekat ibadeti ile ilgili bilgiler verilmiştir.

Akıllı, ergenlik çağına girmiş, zengin ve özgür her müslüman yerine getirmekle yükümlü tutulmuştur.	Altın, gümüş, para, toprak ürünleri, küçük ve büyük baş hayvanlar, deve	Anne, Baba, Dede - Nine, Çocuklarımız, Torunlarımız, Eşimiz	Verilen kişinin onuru zedelenmemeli ve karşılık beklenmeden verilmelidir.	Ruhu cimrilik, mala karşı düşkünlük, başkalarının malına göz dikmek gibi kötü davranışlardan arındırır.
---	---	---	---	---

**Buna göre;**

- Zekat ibadetinin kimleri kapsadığı belirtilmiştir.
- Zekat verilirken dikkat edilmesi gereken hususlar belirtilmiştir.
- Zekat vermenin hükmünün farz olduğundan bahsedilmiştir.
- Zekat ibadetinin bireysel faydalarının neler olduğuna değinilmiştir.

**yargılarından hangilerine ulaşılabilir?**

A) I - III

B) III - IV

C) II - III

D) I - II - III - IV



10. 1. Kur'an-ı Kerim'de adı geçen peygamberlerden biridir.  
2. Medyen ve Eyke şehirlerine peygamber olarak gönderilmiştir.  
3. Kur'an ve hadislerde ismi en çok geçen peygamberdir.  
4. Peygamberlik hayatı boyunca Firavun ile mücadele etmiştir.  
5. Kavminin putlara tapmamasını istemiş ve tevhid inancını tesis etmeye çalışmıştır.  
6. Kavminden ona inanmayanlar korkunç bir sarsıntıyla helak olmuşlardır.  
7. Hz. Şuayb (a.s.) Allah ile aracısız konuştuğu için "Kelimullah" adı verilmiştir.

**Numaralanarak verilen bilgilerden hangileri Hz. Şuayb ile ilgili değildir?**

- A) 3 - 4 - 6                      B) 3 - 4 - 7                      C) 4 - 6 - 7                      D) 2 - 3 - 4

# İngilizce Soruları

1.

Dear Jason, October 15,  
2019

In September, a new student, Jennifer, came to our class. I think she is a true friend and I like her very much. She always backs me up when I need help. We share similar interests and hobbies, so we like spending time together. I can always count on her because she never tells lies and we share lots of secrets.

Tell me about your close friends.

Love  
Sandra

According to the text above, Jennifer is NOT a/an - - - - friend.

- A) reliable
- B) supportive
- C) generous
- D) honest

2.

Hi friends! I am going to organize a party on Saturday night at my house. Would you like to join?

Jane

I'd love to, but I can't. I must finish my science project. Have fun!

Sarah

It sounds awesome. I like parties very much. I will be there.

Kate

I'm so busy, but I can't refuse it. What time will the party start?

Angela

According to the conversation above, which option is NOT correct?

- A) Kate doesn't enjoy attending parties.
- B) Jane makes the invitation.
- C) Angela accepts the invitation.
- D) Sarah refuses the invitation.

4.



Hi, my name is Jennifer. I am 13 years old and I live in Johannesburg, South Africa. A typical day in my life starts at 7.30. My father drives me to school at 8.00 and I get back home by bus at about 4.00. When I arrive home, I rest for a while and listen to pop music. It's my favourite. I usually read gothic books after dinner. I do my homework and go to bed at 10.00.

On Saturdays, I meet my friends at a café. We generally have a chat and have lunch. On Sundays, I visit my grandparents and help them with the housework.

**According to the text, which of the following is CORRECT?**

- A) She loves listening to folk music
- B) She meets her friends on weekdays
- C) She gets to school by bus
- D) She reads books before she does her homework

3. A music teacher made a research about the musical preferences of the teenagers at his school. 100 students joined the survey. Here are the results:

	Boring	Trendy	Fun	Unbearable
Rock	10	35	20	35
Pop	3	80	10	7
Classical	30	1	2	67

**According to the chart above, which of the following is NOT correct?**

- A) Pop music is more popular than rock music.
- B) Teenagers prefer listening to pop music to classical music.
- C) More than half of the teenagers think classical music is trendy.
- D) 55 students think rock music is trendy and fun.

5.

### TURKISH FLOUR HELVA

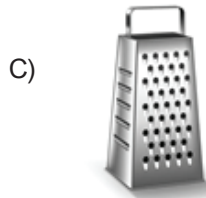
#### INGREDIENDTS

- 2 cups of water
- 1 cup of sugar
- 75 grams butter
- 50 grams walnuts



First, melt the butter in a deep saucepan. Second, add flour and stir it slowly until it browns. Next, dissolve the sugar in water and pour it into the flour. Then, put the walnuts into the mixture and stir it for 5 minutes. Finally, let your dessert cool.

Which tool is NOT necessary to cook helva?



6.



**Pamela :** Would you like to taste my homemade ice-cream?

**Michel :** Sure! Yummy! It tastes awesome. What's in it?

**Pamela :** Cream, milk, egg, sugar and vanilla.

**Michel :** How did you prepare it?

**Pamela :** First, I whisked an egg with a mixer. Second, I added sugar, cream and milk and whisked the mixture. Later, I put the mixture into bowls and left them in the fridge for 4 hours.

**Michel :** It is really delicious, thank you.

In the conversation above, there is NO information about the - - - .

- A) kitchen tools
- B) serving tips
- C) ingredients
- D) preparation process

7.

**Mike** : Hello, Mike speaking.

**Jane** : Hi, Mike. May I speak to Michael?

**Mike** : He is not available now. - - - - ?

**Jane** : Yes, can you tell him to call me back, please?

**Mike** : Sure

**Kate** : Hello, Sunshine Food Company.

**Adam** : Hello, I'm Adam Baker. - - - - to Mr. Black, please?

**Kate** : Sure, hold on a minute, please.

**Adam** : Thanks

**Tom** : Hello, it is Tom speaking.

**Sam** : Hi, Tom. I am going to organize a football tournament. Would you like to play for our team?

**Tom** : It's a bad line. - - - - ?

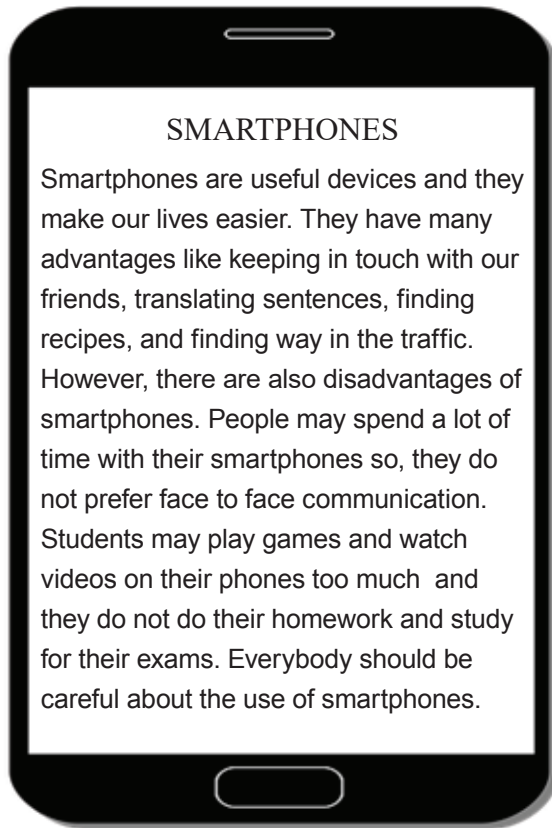
**Sam** : Do you want to play for our team in the tournament?

**Tom** : Of course, I do.

**Which of the following does NOT complete the conversations above?**

- A) Could you put me through
- B) Can you repeat that, please
- C) Can you dial number 7, please
- D) Would you like to leave a message

8. Read the text and complete the sentence.



Smartphones - - - -.

- A) are useful for face to face communication
- B) make our lives more difficult
- C) have both advantages and disadvantages
- D) don't have any disadvantages for students

9. Jill : ---- ?

Kate : I usually connect to the Internet from my laptop.

Jill : ---- ?

Kate : I use the Internet every day.

Jill : ---- ?

Kate : I think, my brother.

Which question does NOT Jill ask Kate?

- A) What kind of websites do you follow
- B) Who uses the Internet in your family mostly
- C) How do you connect to the Internet
- D) How often do you use the Internet

10. The table below shows the Internet usage purposes of some teens.

Students	Purpose of Internet Usage
John	Playing online games
Mary	Doing online shopping
David	Making new friends
Miranda	Watching films and series

According to the table, which of the following is CORRECT?

- A) Miranda plays chess on the Internet.
- B) Mary follows her favourite series on the Internet.
- C) John buys jeans from the Internet.
- D) David uses social networking sites.

## Matematik Soruları

1. Aşağıda her birinin içinde  $2^8$  adet boncuk bulunan 3 tane kap verilmiştir.



Kaplardaki boncukların tamamı, eşit sayıda boncuk alan torbalara dolduruluyor.

**Bu iş için kullanılan toplam poşet sayısı 128 olduğuna göre bir tane poşetin içinde toplam kaç adet boncuk vardır?**

- A) 6                      B) 12                      C) 24                      D) 48

2. 1'den 50'ye kadar olan sayıların yazılı olduğu özdeş kartlar bir torbaya atılıyor. Bu torbadaki kartlar;

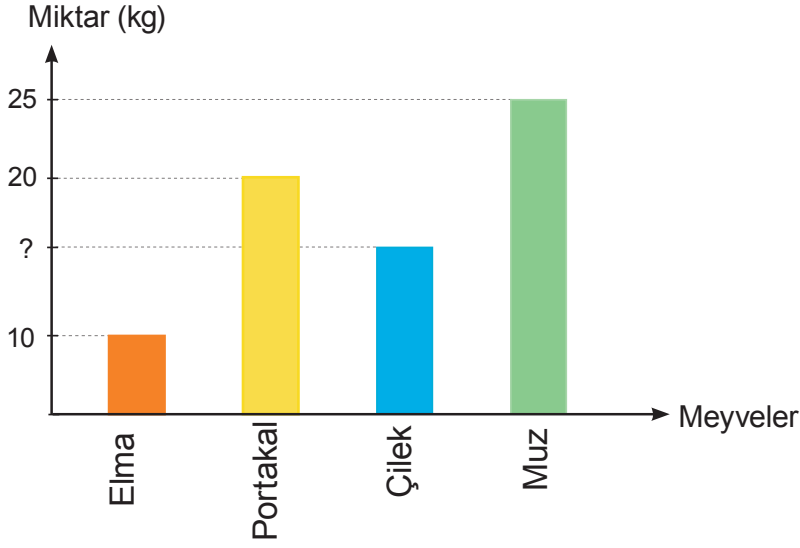
- \* 2'nin katı olanlar sarı,
  - \* 3'ün katı olanlar kırmızı,
  - \* 5'in katı olanlar mavi,
  - \* 2 ve 3'ün ortak katı olanlar turuncu,
  - \* 2 ve 5'in ortak katı olanlar yeşil,
  - \* 3 ve 5'in ortak katı olanlar mor,
  - \* 2, 3 ve 5'in ortak katı olanlar beyaz,
- ve diğer sayıların yazılı olduğu kartlar siyah renktedir.

**Bu torbadan rastgele çekilen bir kartın siyah renk gelme olasılığı yüzde kaçtır?**

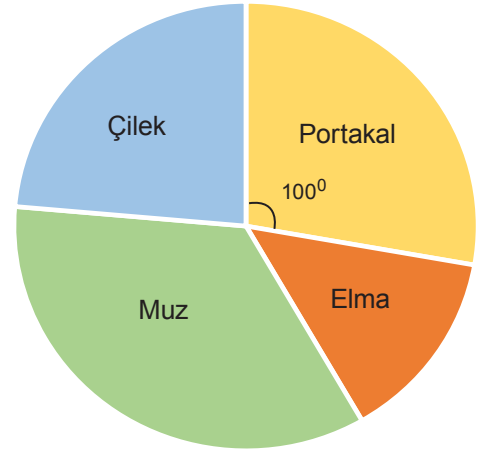
- A) 14                      B) 21                      C) 28                      D) 35



3. **Grafik:** Satılan Meyve Miktarları



**Grafik:** Satılan Meyvelerin Dağılımı



Yukarıda bir manavın; bir gün içerisinde satmış olduğu meyvelere ait satış miktarları verilmiştir.

**Bu veriler daire grafiği ile gösterildiğinde; portakal için  $100^\circ$  lık bir merkez açı karşılık geldiğine göre satılan çilek miktarı kaç kilogramdır?**

- A) 18      B) 17      C) 16      D) 15

4. Hasan Bey, kırtasiyesi için 2 adet fotokopi makinesi almıştır. Fotokopi makinelerinin ödeme planı ise aşağıdaki gibidir.

	Peşinat Yüzdesi (%)	Aylık Taksit Tutarı (TL)
1. makine	20	700
2. makine	30	400

Her iki makine içinde yapılan peşin ödemeden sonra taksitle ödenecek toplam tutar eşittir.

**Her bir fotokopi makinesinin fiyatı 4500 TL'den az olduğuna göre Hasan Bey iki adet fotokopi makinesi için toplam kaç TL ödeme yapacaktır?**

- A) 7000      B) 7500      C) 8000      D) 8500

5. Aşağıda bir Gençlik Spor Merkezinde açılan kursların kişi sayısına göre dağılımını gösteren grafik verilmiştir.

**Grafik:** Gençlik Spor Merkezinde Açılan Kurslar



Eskrim kursuna giden 12 kişi, okçuluk kursuna geçerse daire grafiğinde bu iki spora katılan kişi sayısını gösteren daire dilim açıları eşit olduğuna göre; yüzme kursuna katılan kaç kişi vardır?

- A) 288      B) 144      C) 24      D) 22

6.

Bilgi :

$$\text{Bir olayın olma olasılığı} = \frac{\text{İstenen olası durumların sayısı}}{\text{Tüm olası durumların sayısı}}$$

Bir torbanın içerisinde özdeş olup farklı renklerde olan; mavi, yeşil ve turuncu bilyelerin her birinden en az birer tane vardır. Torba karıştırılarak; rastgele bir bilye çekilmek istenildiğinde mavi olma olasılığının yeşil olma olasılığına oranının  $\frac{3}{4}$  ve turuncu olma olasılığının ise en çok  $\frac{15}{64}$  olduğu bilinmektedir.

**Buna göre bu torbada en az kaç tane mavi bilye vardır?**

- A) 8      B) 21      C) 24      D) 35

7. Enes ve Süheyla'nın kaç gün kitap okudukları ve bir günde kaç sayfa kitap okudukları aşağıdaki tabloda verilmiştir.

**Tablo:** Enes ve Süheyla'nın Kitap Okudukları Gün Sayısı ve Bir Günde Okunan Sayfa Sayısı

	Kitap okudukları gün sayısı	Bir günde okunan sayfa sayısı
ENES	$2x$	$3x + 6$
SÜHEYLA	$x + 2$	$3x + 18$

**Bu tabloya göre ikisinin okuduğu toplam sayfa sayısını veren cebirsel ifade aşağıdakilerden hangisidir?**

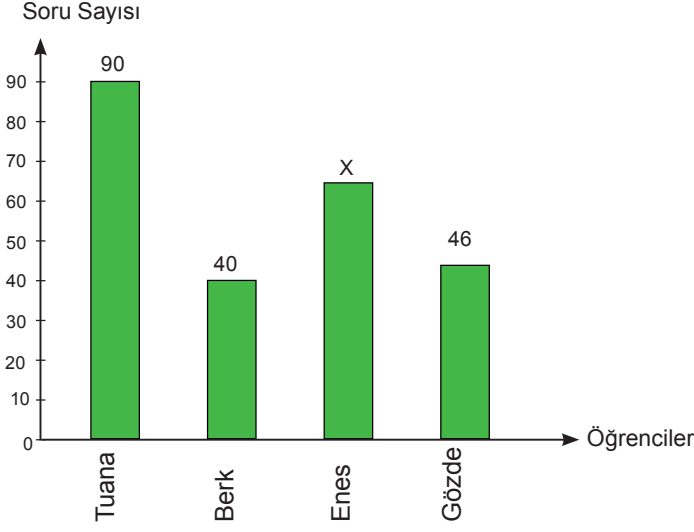
- A)  $45x+36$   
B)  $(3x+6)^2$   
C)  $9x^2+30x+36$   
D)  $6x^2+36$

8. Bir kuruyemiş firması MEB'in "Okulun İlk Günü İlk Teneffüs 40 Dakika" kampanyasına destek olmak için her ilden 1 okul olacak şekilde 81 ilden toplam 81 okula 50 gramlık fındık paketi sözü vermiştir.

**Her okulda ortalama 1000 öğrenci olduğu düşünülürse bu kuruyemiş firmasının göndereceği fındığın kilogram cinsinden bilimsel gösterimi aşağıdakilerden hangisidir? (1 kilogram = 1000 gram)**

- A)  $4,05 \times 10^3$       B)  $4,05 \times 10^4$       C)  $4,05 \times 10^5$       D)  $4,05 \times 10^6$

9. **Grafik:** Öğrenciler ve Bir Günde Çözdükleri Soru Sayıları



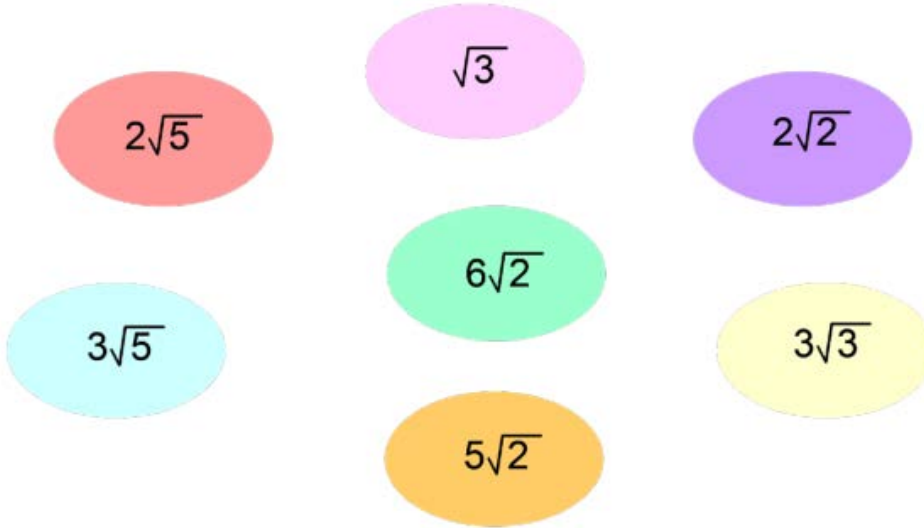
Yukarıdaki grafikte öğrencilerin bir günde Matematik dersinden çözdükleri soru sayıları verilmiştir. Enes'in çözdüğü soru sayısı ile ilgili aşağıdaki bilgiler verilmektedir;

- En çok soru çözen 2. öğrencidir.
- Çözdüğü soru sayısının 1 tane asal çarpanı vardır.
- Çözdüğü soru sayısı çift bir sayıdır.

**Bilgilere göre veriler bir daire grafiğinde gösterilirse Enes'in çözdüğü soru sayısını temsil eden daire diliminin merkez açısı kaç derecedir?**

- A) 72                      B) 96                      C) 108                      D) 120

10.



**Yukarıda verilen kareköklü sayılardan herhangi iki tanesi çarpıldığında aşağıdaki sonuçlardan hangisi bulunamaz?**

- A)  $3\sqrt{15}$       B)  $10\sqrt{10}$       C)  $15\sqrt{6}$       D)  $9\sqrt{6}$

11. Ali balkona iki sepet amaşıır ıkarmıştır. Ali, birinci sepetteki  $x$  tane amaşıır Şekil-1’ deki gibi düz bir tele her bir amaşıır için iki mandal kullanarak asıyor.



Şekil-1

Ali, ikinci sepetteki  $x^2$  tane amaşıır Şekil-2’deki gibi düz bir tele her iki amaşııra üç mandal kullanarak asıyor.



Şekil-2

Buna göre Ali’nin tüm amaşıırlar için kullandığı mandal sayısını veren cebirsel ifade hangisidir?

- A)  $3x^2 + 1$                       B)  $x^2 - 1$                       C)  $(x + 1)^2$                       D)  $x^2 + 1$
12. Pilates, yirminci yüzyılın başlarında geliştirilmiş bir spordur. Bu sporda temel olarak kullanılan malzeme, üzerinde hareketlerin yapıldığı yere serilen mattır.



Bir matın uzun kenarının ölçüsü kısa kenarının 3 katı kadardır. Kısa kenarı  $(x+4)$  birim olan matın birimkare cinsinden yüzey alanını veren cebirsel ifade aşağıdakilerden hangisidir?

- A)  $x^2 + 12x + 48$                       B)  $x^2 + 24x + 36$                       C)  $3x^2 + 24x + 48$                       D)  $3x^2 + 24x + 4$

13. Yağmur ile Elif sayı tahmini oyununu oynuyorlar. Oyuna göre; bir kişi aklından aşağıdaki şartları sağlayan bir sayı tutu-yor. Oyuna Yağmur başlıyor ve aklından tuttuğu sayı ile ilgili aşağıdaki ipuçlarını veriyor.

- 200 ile 500 arasında üç basamaklı bir sayıdır.
- Onlar basamağı 7 den büyüktür.
- Birler basamağındaki rakam çifttir.

**Buna göre Elif' in bu sayıyı ilk tahmininde bulma olasılığı kaçtır?**

A)  $\frac{1}{60}$

B)  $\frac{1}{50}$

C)  $\frac{1}{40}$

D)  $\frac{1}{30}$

14. Plüton gezegeni 2006 yılında uluslararası gök bilim toplantısı sonucu cüce gezegen sınıfına alınarak Güneş sistemindeki gezegen sayısı 8'e düşmüştür



Kütlesi  $1,305 \cdot 10^{22}$  kg olan bu cüce gezegenin  $\frac{1}{3}$ 'ü buzullardan,  $\frac{2}{3}$ 'ü kayalardan oluşmuştur.

**Buna göre kayalardan oluşan bölümün ton cinsinden bilimsel gösterimi aşağıdakilerden hangisidir? (1 ton= 1000 kg)**

A)  $4,35 \cdot 10^{18}$

B)  $8,7 \cdot 10^{18}$

C)  $4,35 \cdot 10^{21}$

D)  $8,7 \cdot 10^{19}$

15. Ayşe'nin hafta içi günlerde çözdüğü soru sayısı Tablo-1'de gösterilmiştir.

Tablo-1: Günlere Göre Soru Sayısı Dağılımı

Günler	Soru Sayısı
Pazartesi	$2^6$
Salı	$4^2$
Çarşamba	$9^2$
Perşembe	$3^2$
Cuma	$10^2$

Bu veriler daire grafiğinde gösterildiğinde perşembe gününe ait daire diliminin merkez açısı kaç derece olur?

A) 10

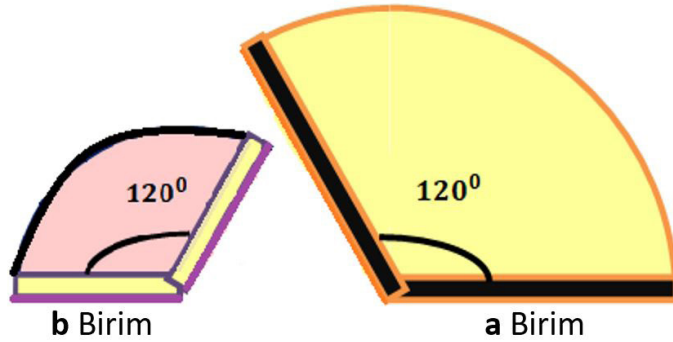
B) 12

C) 32

D) 64

16 . Yarıçapı, "r" olan daire diliminin alanı  $A = \pi.r^2 \frac{\alpha}{360^\circ}$  'dir.

Bir alışveriş merkezinin girişinde güvenlik ve giriş kapısı olmak üzere genişliği **a** birim ve **b** birim olan iki kapı bulunmaktadır. Bu kapıların, en fazla açıldığında hareket ettikleri bölgelerin üstten görünüşü aşağıda verilmiştir. Kapılar, açılıp kapanırken hareket ettiği bölgeyi süpürmektedir.



Buna göre kapı altındaki aparatlar ile süpürülen bölgenin alanı birimkare cinsinden aşağıdakilerden hangisidir?

( $\pi=3$  alınacaktır.)

A)  $a^2 + b^2$

B)  $a^2 - b^2$

C)  $3.(a^2 + b^2)$

D)  $3.(a^2 - b^2)$

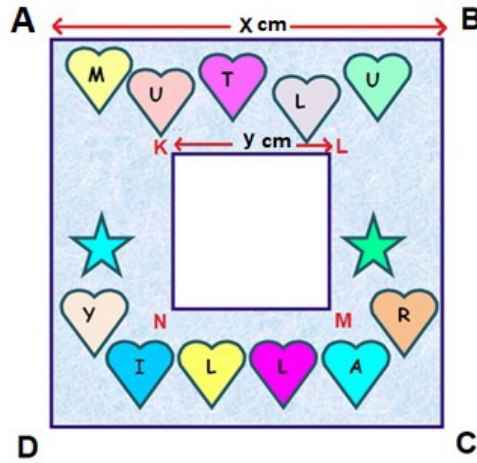
17. Bir doğal sayı, asal sayıların çarpımı şeklinde yazılıyor. Bu asal sayıların her biri özdeş kartlara yazılıp boş bir kutuya atılıyor. Örneğin 36 sayısının asal sayıların çarpımı şeklinde yazılışı 2.2.3.3 olduğundan; her bir karta bir asal sayı yazılarak boş bir kutuya atılıyor.

Buna göre bu işlem aşağıdaki sayılardan hangisi ile ayrı ayrı yapılırsa; kutudan rastgele çekilen bir kartın üzerindeki sayının 2 olma olasılığı diğerlerinden daha fazla olur?

- A) 72                      B) 144                      C) 180                      D) 230

18. Koray doğum gününde fotoğraf çekiminde kullanılmak üzere; bir kartonu aşağıdaki şekildeki gibi keserek bir fotoğraf çerçevesi yapıyor.

- ABCD karesi ile KLMN karesinin çevrelerinin toplamı 312 cm dir.
- ABCD karesinin alanı ile KLMN karesinin alanının farkı  $702 \text{ cm}^2$  dir.

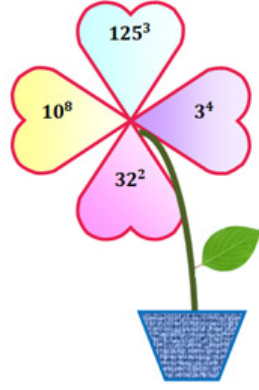


Buna göre  $x - y$  kaç santimetredir?

- A) 7                      B) 9                      C) 11                      D) 12



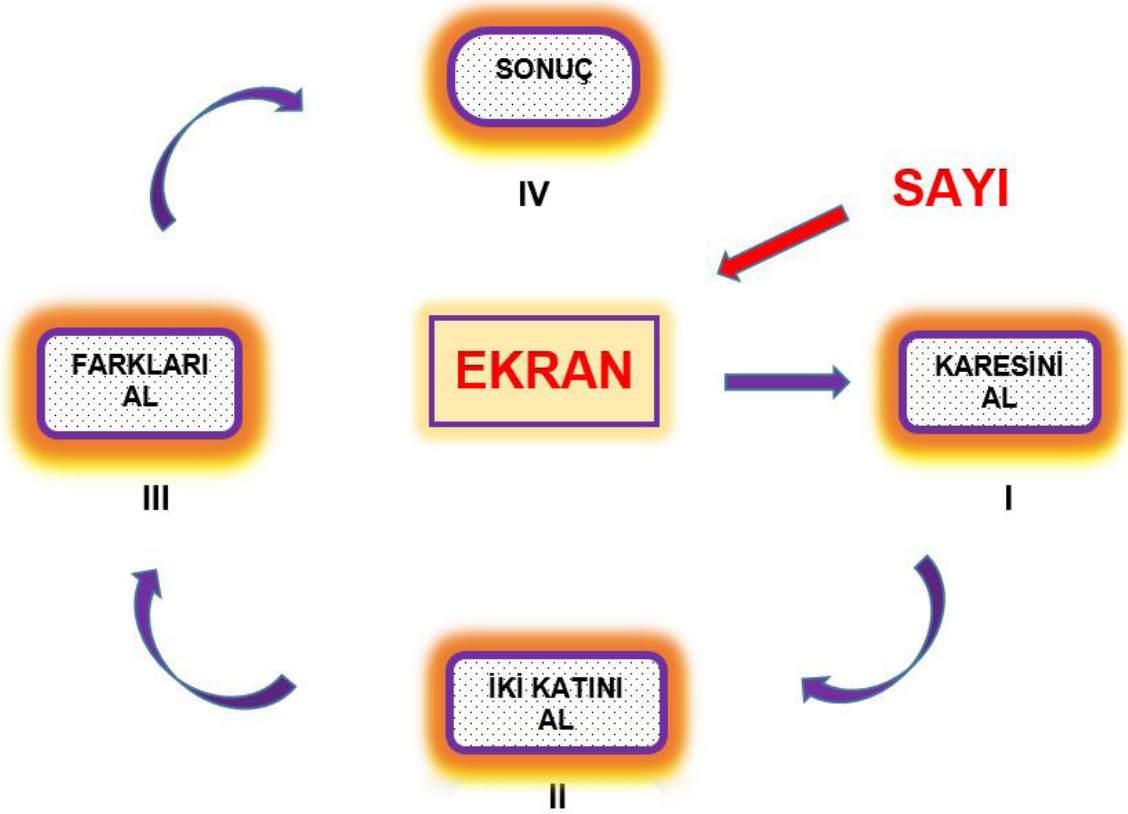
19. Yağız, şekilde verilen çiçeğin yapraklarında yazan üslü ifadeleri çarpmaktadır.



Buna göre Yağız'ın bulduğu sayı kaç basamaklıdır?

- A) 17 B) 18 C) 19 D) 20

20. Dijital bir uygulamada, ekrana gönderilen sayıya sırasıyla I. ve II. aşamadaki komutlar uygulanmaktadır. III. aşamada ise I. aşamada bulunan değerden II. aşamada bulunan değer çıkarılarak sonuç bölümüne yazılmaktadır. Uygulamada, ekrana  $(-3)^2$  sayısının girilmesi istenmiş fakat  $(-3)^2$  yerine yanlışlıkla  $(-2)^3$  değeri girilmiştir.

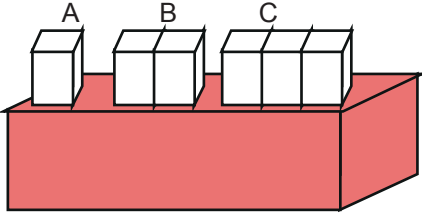


Buna göre bulunan yanlış sonuç değeri istenen sonuç değerinden ne kadar fazladır?

- A) 12 B) 15 C) 17 D) 19

## Fen Bilimleri Soruları

1. Özdeş küplerle A, B ve C cisimleri oluşturularak zemin üzerine yerleştirilmiştir.



A, B ve C cisimlerinin zeminde oluşturacakları basınç ile ilgili öğretmenin sorduğu “Cisimlerin zemine yaptığı basıncı yorumlayınız.” sorusuna öğrencilerin cevabı aşağıdaki gibidir:

Yasin: Cisimlerin basınçları  $C > B > A$  olarak sıralanır.

Gonca: Cisimlerin yüzey ve ağırlıkları aynı oranda arttığından basınç değişmez ve  $A > B > C$  olur.

Defne: Cisimler özdeş olduğu için ağırlık ve yüzey aynı oranda arttığından basınçları eşittir.

Duru: Gonca'nın yorumu doğru karşılaştırması yanlıştır.

**Öğrencilerin cevapları ile ilgili,**

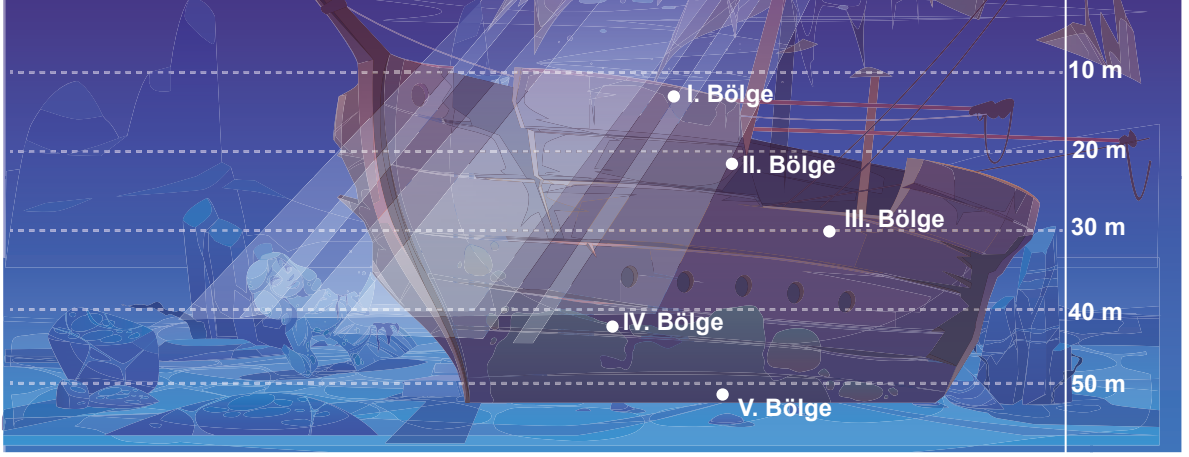
- I. Yasin yüzey basınç ilişkisini biliyor.
- II. Duru'nun yorumları doğrudur.
- III. Defne katıların basıncını bilmektedir.
- IV. Gonca'nın yaptığı karşılaştırma doğrudur.

**yapılan yorumlardan hangileri doğrudur?**

- A) I ve II.                      B) II ve III.                      C) III ve IV.                      D) II, III ve IV.

2. Deniz seviyesinde yer alan bölgelerde hava basıncı 1 atmosfer (atm)'dir. İnsanlarda bulunan solunum ve dolaşım sistemi de 1 atm basınca uyum sağlamıştır. Su altı dalışı sırasında denizin derinliklerine doğru su basıncının her 10 metrede 1 atm arttığı bilinmektedir. Bu nedenle dalgıçlar, hayati tehlike oluşturabileceği için su basıncını dikkate almaktadır. Oksijen tüpü kullanılmadan yapılan dalışlarda dalgıçların hayatta kalmaları için kritik değer 4 atm'dir. Basıncın 4 atm'den fazla olduğu bölgelere dalacak kişiler mutlaka oksijen tüpü kullanmalıdır.

Aşağıdaki görselde, su altı arkeologları tarafından batık bir gemide araştırma yapılması planlanan bölgeler ve bu bölgelerin deniz seviyesine göre bulundukları derinlikler verilmiştir.

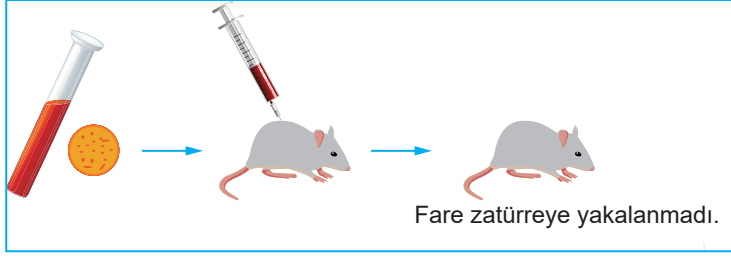


Buna göre batık gemiye tüpsüz dalarak inceleme yapacak olan su altı arkeologları yukarıdaki görselde verilen bölgelerden hangilerinde araştırma yapamaz?

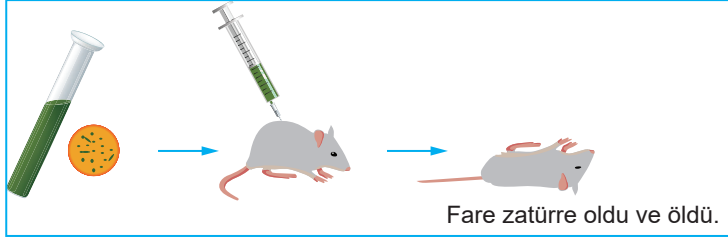
- A) I ve II. Bölge
- B) I, II ve III. Bölge
- C) III, IV ve V. Bölge
- D) IV ve V. Bölge

3. Zatürre hastalığına neden olan bakteriler kapsüllü ve kapsülsüz olmak üzere ikiye ayrılır. Bu bakterilerin fareler üzerindeki etkisini incelemek amacıyla aşağıdaki deneyler yapılıyor.

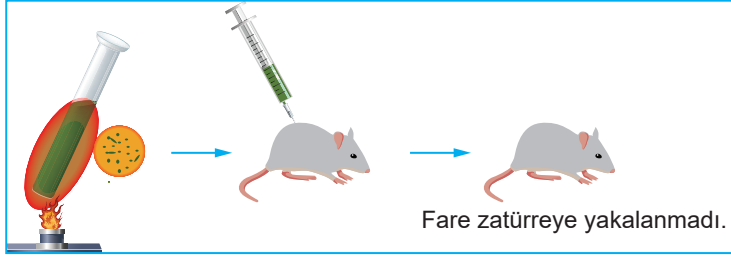
1. Deney: Kapsülsüz bakteriler fareye enjekte ediliyor.



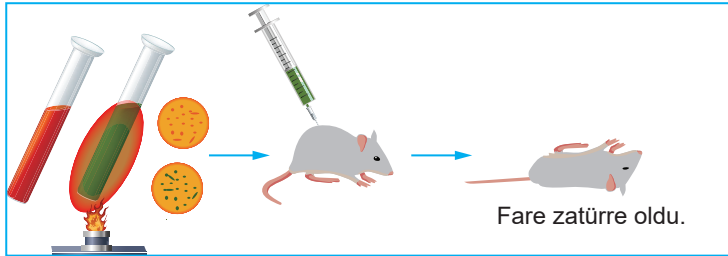
2. Deney: Kapsüllü bakteriler fareye enjekte ediliyor.



3. Deney: Kapsüllü bakteriler ısıtıldıktan sonra fareye enjekte ediliyor.



4. Deney: Kapsülsüz bakteriler ve ısıtılmış kapsüllü bakteriler karıştırılarak fareye enjekte ediliyor.



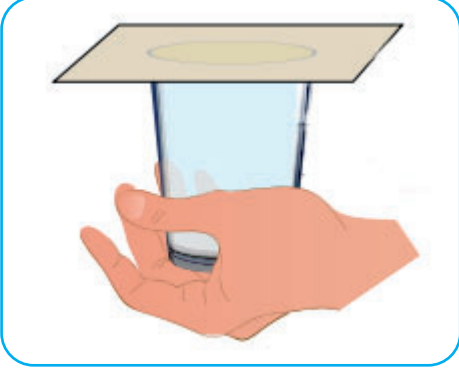
Deney sonucunda;

- Kapsüllü bakteriler ısıtıldığında kapsüllerinin eridiği fakat DNA'larının bozulmadığı görülüyor.
- Kapsüllerin bir kalkan gibi bakterileri, farenin savunma hücrelerine karşı koruduğu anlaşıyor.
- 4. deneyde kapsülleri eritilmiş bakterilerin DNA'sının kapsülsüz bakterilerin içine girerek kapsül oluşturdıkları anlaşıyor.

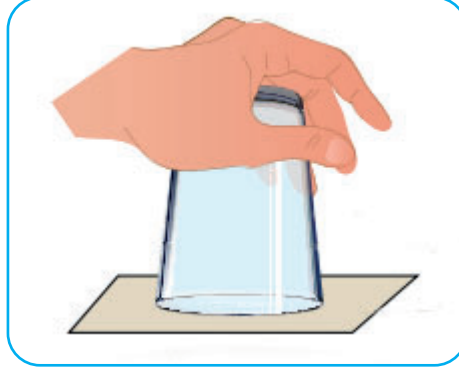
**Bu araştırma ile ilgili yapılan yorumlardan hangisi doğrudur?**

- A) Kapsüllü bakterilerin DNA'ları farelerin mutasyona uğramasına neden olmuştur.
- B) Dördüncü deneyde kapsüllü bakterilerin genleri kapsülsüz bakterilere aktarılmıştır.
- C) Kapsüllü bakterilerle kapsülsüz bakterilerin DNA'larındaki nükleotid dizilimi aynıdır.
- D) Kapsüllü bakteriler ısıtıldığında kapsül yapımında görevli genler bozulmaya başlamıştır.

4. Öğretmen, öğrencilere basınç konusunu daha iyi kavratmak için şekildeki etkinliği yapıyor. Etkinlikte ilk olarak I. Durum'da verildiği gibi bardağı tamamen su ile doldurarak bardağın ağzını hiç hava almayacak şekilde kâğıtla kapatıyor. Ardından II. Durum'da verildiği gibi bardağı kâğıtla birlikte ters çeviriyor ve kâğıdın yere düşmediğini gösteriyor.



I. Durum



II. Durum

**Bu etkinlik sonucunda öğrenciler aşağıdaki çıkarımlardan hangisini elde edebilir?**

- A) Açık hava basıncı nelere bağlıdır.
- B) Açık havanın da bir basıncı vardır.
- C) Sıvıların basıncı nelere bağlıdır.
- D) Açık hava bardak yüzeyine de basınç yapar.

5.

Son 50 yılda sera gazı salınımı dolayısıyla küresel sıcaklıkta gözlenen artışlar iklim değışikliğine neden olmaktadır. Sera gazlarının oluşu-  
munda fosil yakıtların kullanımı ve ormanlık alanların azalması önemli  
bir etkindir. İklim değışikliklerinde sıcaklık artışının yanı sıra canlılar  
ve ekosistemler için olumsuz sonuçlar meydana gelmektedir.



**Buna göre aşağıdakilerden hangisi iklim değışikliğinin neden olduğu olumsuz sonuçlar arasında yer almaz?**

- A) Meteorolojik afetlerin artması
- B) Enerji kaynaklarının azalması
- C) İçilebilir su kaynaklarının artması
- D) Tarıma bağılı ekonomik sorunların artması

6. Tayland'ın kuzeyinde bulunan Padaung kabilesinin üyeleri 5 ve 6 yaşlarındaki kız çocuklarının boyunlarını uzatmak için boyunlarına bronz halka takarlar. Bu gelenekleri ile kabilenin kadınları "Zürafa boyunlu kadınlar" olarak anılırlar. Bir Padaung kadını hayatı boyunca ortalama 23 halka takar. Bu da yaklaşık 12 kilogramlık ağırlık demektir.



Bu halkalar sanıldığı gibi aksine boynu uzatmaz, omuzları aşağı doğru bastırarak vücudun şeklini bozar.

**Bu durumla ilgili olarak;**

- I. Değişen vücut şekli sonraki nesillere aktarılmaz.
- II. Bu durum genlerin işleyişinde değişikliğe sebep olur.
- III. Halkaların vücut şeklini değiştirmesi bir mutasyon örneğidir.

**yargılarından hangileri doğrudur?**

- A)Yalnız I.                      B) I ve II.                      C) I ve III.                      D) II ve III.

7. Günümüzde biyoteknoloji uygulamalarından biri de hayvanlara gen aktarımıdır. Aşağıdaki görsellerde gen aktarımı yapılmış hayvanlara bazı örnekler verilmiştir.



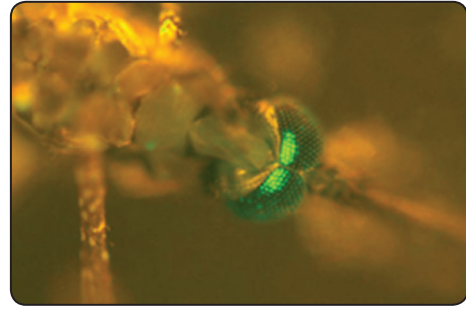
Somon balığı; büyüme hormonu verilmiş.



Jersey ineği; sütünden insan insülin hormonu üretilmiş.



Koyun Tracy; sütünden insana ait bir enzim elde edilmiş.



Sivrisinek; DNA' sına sıtmaya karşı dirençli hale getiren yeşil floresan görünümlü gen aktarılmış.

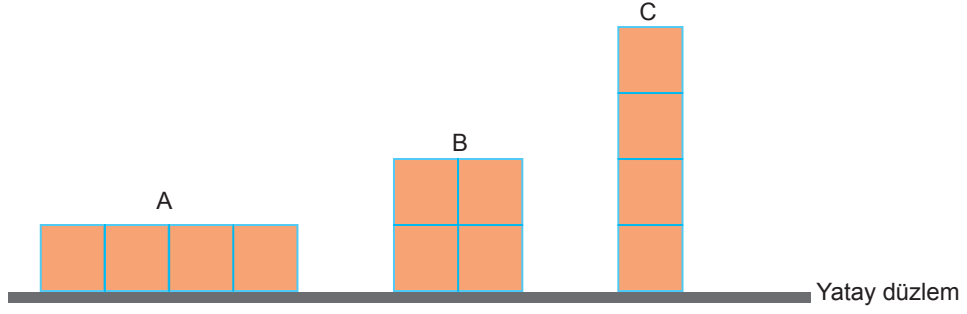
**Buna göre verilen örneklerde gen aktarımı hangi amaçla kullanılmamıştır?**

- A) Hormon elde edilmesi
- B) Büyümenin hızlandırılması
- C) Hastalıklara karşı direncin artırılması
- D) Yemlerden yararlanma oranının artırılması



8. Birim yüzeye etki eden dik kuvvete basınç denir. Katıların basıncı cismin ağırlığı ile doğru, kuvvetin uygulandığı yüzey alanı ile ters orantılıdır.

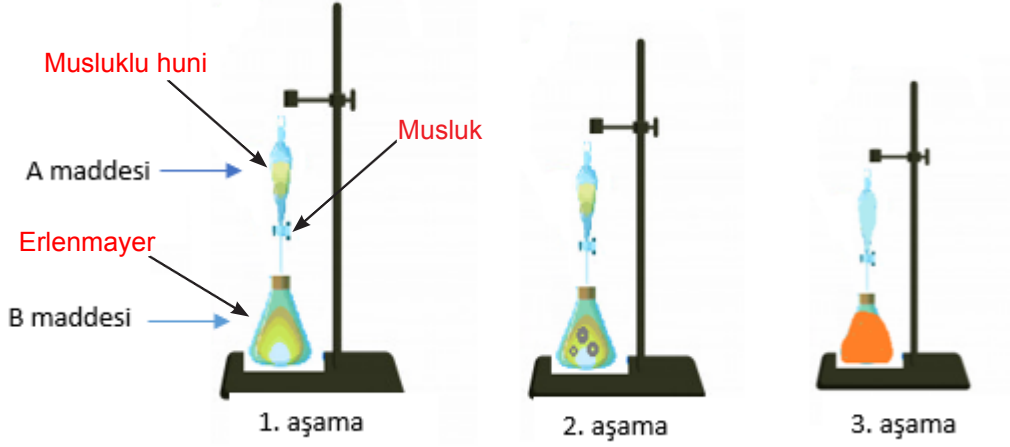
Özdeş tahta bloklardan oluşan A, B ve C cisimlerinin şekildeki yatay düzleme yaptığı basınçlar sırasıyla  $P_A$ ,  $P_B$  ve  $P_C$ 'dir.



Buna göre  $P_A$ ,  $P_B$  ve  $P_C$  basınç değerleri arasındaki büyüklük ilişkisi nasıldır?

- A)  $P_A > P_B > P_C$
- B)  $P_B > P_A > P_C$
- C)  $P_C > P_B > P_A$
- D)  $P_A = P_B = P_C$

9. Aşağıdaki düzenek kurularak bir deney yapılmaktadır.



Bu deneyin yapılışı ve gözlenen olaylar aşağıdaki gibidir.

1. aşamasında; B maddesinin üzerine musluklu huniden yavaş yavaş A maddesi damlatılmaktadır.
2. aşamasında; B maddesinin bulunduğu erlenmayerde kabarcık çıktığı gözlemlenmektedir.
3. aşamasında; A maddesinin tamamı alttaki erlenmayere geçince tamamen renk değişiminin olduğu gözlenmektedir.

**Bu deney düzeneğine bakılarak aşağıdaki yorumlardan hangisi yapılamaz?**

- A) Erlenmayer içinde kimyasal tepkime gerçekleşmiştir.
- B) Erlenmayer içinde gaz halde yeni bir madde oluşmuştur.
- C) Kimyasal tepkimede kütle korunmuştur.
- D) Erlenmayerde oluşan madde, A ve B maddesinden farklı kimyasal özelliğe sahiptir.

10. Tabloda, elmada gerçekleşen çeşitli değişimler görülmektedir.

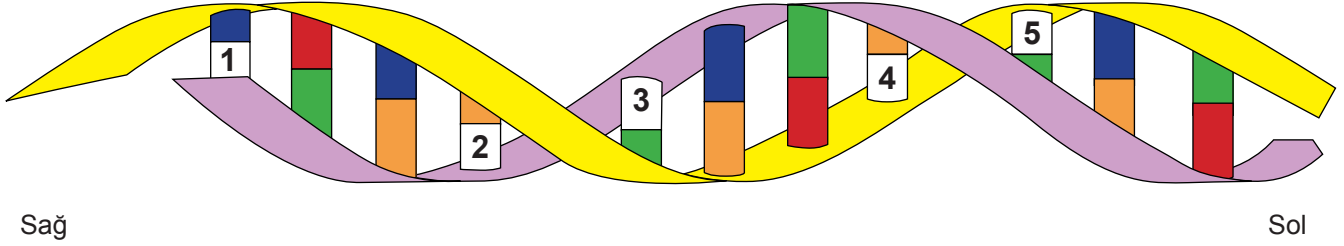
Elmanın dilimlenmesi	Elmadan sirke yapılması	Elmanın rendelenmesi	Elmanın kararması
1	2	3	4

Elmada gerçekleşen değişimlerin yazıldığı kutucuğun altındaki boş kutucuğa üstteki değişim türüyle aynı olmayan bir değişim örneği yazılacaktır.

**Buna göre aşağıdakilerden hangisi doğru değildir?**

- A) 1. kutucuk - Sütten yoğurt yapılması
- B) 2. kutucuk - Kağıdın yırtılması
- C) 3. kutucuk - Patatesin kızartılması
- D) 4. kutucuk - Şekerin karamelize edilmesi

11. Ayşe 8. Sınıf “DNA” konusu ile ilgili bir oyun tasarlamıştır. Oyunda DNA modelini temsil eden çift iplikten oluşan sarmal bir zincir bulunmaktadır. Zincir üzerindeki renkli bloklar DNA’daki nükleotidleri temsil etmektedir. Oyun başladığında üzerinde rakam bulunan bloklar uygun renklere boyanarak bölüm sonlandırılır.



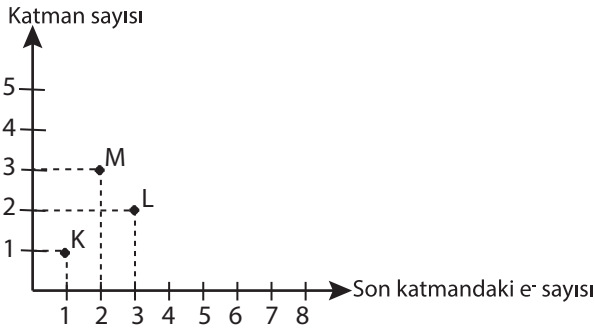
Sağ

Sol

**Buna göre verilen oyun ile ilgili bilgilerden hangisi doğrudur?**

- A) Oyunda verilen DNA modelinin tek ipliğinde 22 adet nükleotid vardır.
- B) DNA modeli eğer sola doğru devam etseydi, yeşil ve kırmızı nükleotidlerden sonra kesinlikle mavi ve turuncu nükleotidler gelirdi.
- C) Oyundaki DNA modelinde mavi ve turuncu nükleotidlerin sayılarının toplamı, yeşil ve kırmızı nükleotidlerin toplam sayılarına eşittir.
- D) Oyunda verilen DNA modeli üzerindeki rakamlar sırasıyla turuncu-mavi-kırmızı-mavi-kırmızı renklere boyanırsa bölüm başarıyla tamamlanmış olur.

12. Aşağıda K, L ve M elementlerine ait katman ve son katmandaki elektron sayılarını gösteren grafik verilmiştir.



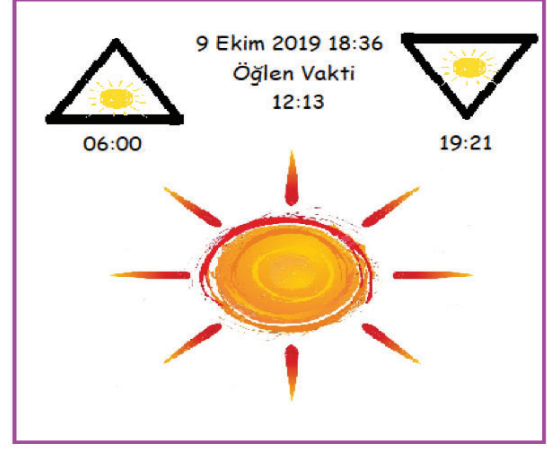
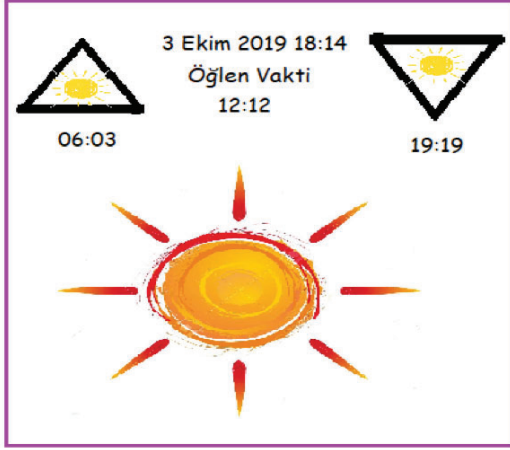
**Bu grafiğe göre,**

- I. K elementi, 1A grubunda olup metalik özellik gösterir.
- II. L elementinin atom numarası en büyüktür.
- III. M elementi, ısı ve elektriği iyi iletir.

**yorumlarından hangileri doğrudur?**

- A) Yalnız III.                      B) I ve II.                      C) I ve III.                      D) I, II ve III.

13. Ahmet telefonuna hava durumunu öğrenmek için bir uygulama yüklemiştir. Uygulamada güneşin doğuş ve batış saatleri, havanın sıcaklığı vb. bilgiler bulunmaktadır.



Uygulamada yazan bilgilere göre,

- I. Ahmet Kuzey yarım kürede olan bir ülkede yaşamaktadır.
- II. 21 Aralık tarihine kadar bulunduğu ülkede günler uzayacaktır.
- III. Bulunduğu ülkede alışveriş merkezlerinde kışlık ürünler satılmaya başlamıştır.

çıkarımlardan hangileri doğrudur?

- A) Yalnız II.                      B) I ve II.                      C) II ve III.                      D) I ve III.

14. Fen bilimleri öğretmeni Osman Bey sınıf ortamında kullandığı bilgisayarının öğrenciler tarafından kullanılmasını engellemek amacıyla organik bazların sembollerinden yararlanmış ve bilgisayarının şifresini GGTGACTTAAC olarak belirlemiştir. Şifreyi unutması ihtimaline karşılık şifre hatırlatma bölümüne bu organik bazların DNA'daki karşılığı olan bazları yazmıştır. Öğrenciler hatırlatma bölümündeki şifreye ulaşırlar bile bilgisayarı bir türlü açamamıştır.

Buna göre Osman öğretmenin şifreyi hatırlatmak amacıyla yazdığı baz dizilimi aşağıdakilerden hangisidir?

- A) GGTGACTTAAC  
B) CCAAGGTAAGG  
C) CCACTGAATTG  
D) GGACTGTATAG

15.

“Hava sıcaklıklarında küresel ısınma nedeniyle meydana gelen artışlar, göçmen kuşları da etkiledi.”

Yapılan araştırma, artan sıcaklıklar nedeniyle kuşların göç stratejilerinde değişimler yaşandığını ortaya koydu. Birçok ülkede küresel iklim değişikliği nedeniyle göç eden türler göç etmemeye başladı. Bazı kuş türleri yerleşik duruma geçti. Bazı kuş türleri ise daha kısa mesafelerde göçlerini tamamlamaya başladı. Türkiye'nin en önemli sulak alanlarından olan Kızılırmak Deltası'nda göçmen kuşlarla ilgili birçok bilimsel çalışma yürütülmektedir. 5 bin 174 hektarlık kısmı Yaban Hayatı Geliştirme Alanı olan ve Uluslararası Ramsar Sözleşmesi kapsamında koruma altında bulunmaktadır. Kızılırmak Deltası Kuş Cenneti'nin Dünya Mirası Daimi Listesi'ne alınması ile bölgenin daha etkin korunması amaçlanmaktadır.

**Bu gazete haberine göre aşağıdakilerden hangisi cıkarılamaz?**

- A) Küresel iklim değişikliği canlı yaşamını etkileyebilir.
- B) Kızılırmak Deltası Kuş Cenneti'nin daha etkin korunması amaçlanmıştır.
- C) Atmosferde sera gazlarının artması küresel ısınmaya etkindir.
- D) Küresel ısınmaya bağlı olarak kuşların göç stratejileri değişmiştir.

16. Ömer Fen Bilimleri dersinde öğretmeni tarafından verilen konuya ilişkin araştırmalar yapmış, konuyu sınıf arkadaşlarına sunmuş ve örnekler vermeye başlamıştır.



**Kraliçe  
Arı**

**İşçi  
Arı**

Yandaki şekilde görüldüğü gibi dişi arılar larva halinden itibaren polenle beslenirse İşçi Arı, arı sütüyle beslenirse Kraliçe Arı haline gelmektedir.

**Buna göre Ömer, bu konuyla ilgili aşağıdaki örneklerin hangisini verirse hata yapmış olur?**

- A) Sirke sineklerinin kanatları 16°C sıcaklıkta düz, 25°C sıcaklıkta kıvrık olması
- B) Çuha bitkisi 15°C-25°C sıcaklıkta beyaz çiçek, 25°C-35°C sıcaklıkta kırmızı çiçek açması
- C) Van kedisinin gözlerinin farklı renkte olması
- D) Açık tenli insanların güneş ışığı altında ten renginin koyulaşması

17. Osman, 'Tübitak Bilim ve Teknik' dergisini okurken bir makaleye rastlamış ve ilgisini çekmiştir.

**AKRABA EVLİLİĞİ NEDEN SAKINCALIDIR?**

Aynı kökenden gelen insanların nasıl dış görünüşleri benzerse, genleri de aynı şekilde ortak noktalar taşır. Yıllar içerisinde mutasyona uğramış (değişime uğrayarak işlevini kaybetmiş) genler de kuşaktan kuşağa aktarılır. Bu nedenle bir ailenin herhangi bir geninde yıllar içinde oluşmuş ve kuşaktan kuşağa sessizce taşınarak tüm fertlerin paylaşır hâle geldiği hastalıklı bir gen, aynı aileden bir bireyle evlenilmesi durumunda yeni oluşacak bireyin hasta olmasına neden olabilir. Anne ve babadan gelen birer allel birbirleri üzerine baskınlık gösterir. Bir çocukta bu genin görevini yapamaması için hem anneden hem babadan gelen alellerin anormal olması gerekir. Eğer alelin birisi normal, diğeri anormalse çocuk sağlıklıdır. Kişinin kendisi sağlıklı olmakla birlikte, ileride çocuklarına mutasyonlu bu geni aktarabilir.

**Bu makale ile ilgili Osman'ın yapmış olduğu aşağıdaki yorumlardan hangisi yanlış olur?**

- A) Akraba evliliği sonucunda hastalıklı çocuk doğma olasılığı yüksektir.
- B) Metinde geçen hastalığa sebep olan allel çekiniktir.
- C) Çocuk hastalık genini anne ve babasından aldığında hasta olur.
- D) Hastalık genini taşıyan bireyler mutlaka hasta olur.

18. *Canlıların beslenme, üreme, barınma, avlanma gibi yaşamsal faaliyetlerini devam ettirebilmek ve iklim koşullarına uyum sağlamak için bulundukları ortama adapte olmaları gerekir. İşte bu şekilde canlıların yaşadıkları ortama uyum sağlamalarına adaptasyon adı verilir.*

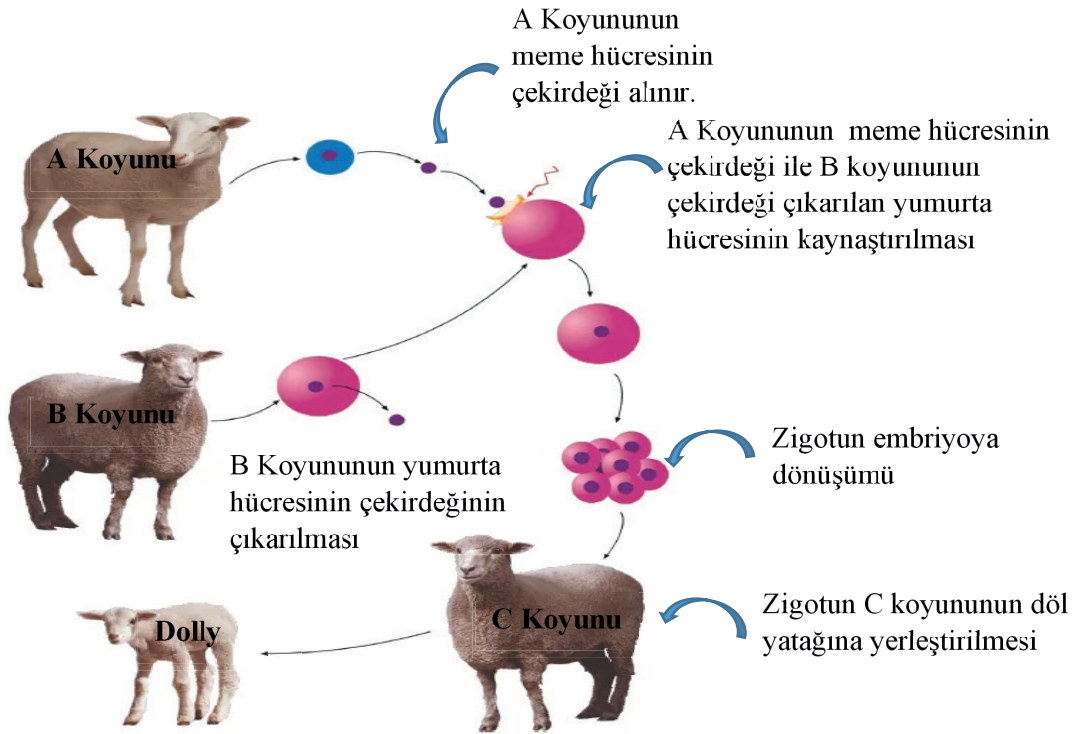
**Adaptasyon örnekleri:**

- Kaktüs, suyun az bulunduğu ortamda yaşayabilen bir bitkidir. Kalın ve dar yüzeyli yaprakları sayesinde kaktüs bu ortama uyum sağlamıştır.
- Genellikle karasal bölgelerde yaşayan canlıların kürk rengi kahverengi, kutupta yaşayan canlıların kürk rengi beyazdır.
- Ördek ve kazların ayakları suda daha kolay ilerleyebilmek için perdelidir.
- Çölde yaşayan tilkilerin kulak ve kuyrukları uzun, kutupta yaşayan tilkilerin kulak ve kuyruklarının kısadır.

**Adaptasyonla ilgili verilen tanım ve örnekler incelendiğinde aşağıdaki çıkarımlardan hangisi yapılamaz?**

- A) Adaptasyon sonucunda farklı türe ait canlılar aynı ekosistemde benzer özelliklere sahip olurlar.
- B) Adaptasyon sonucu canlılarda meydana gelen değişimler uzun zamanda oluşur
- C) Adaptasyonlar tür içerisinde biyolojik çeşitliliğe (varyasyona) neden olur.
- D) Adaptasyon sonucunda aynı türe ait canlılar farklı ekosistemlerde farklı özellikler kazanırlar.

## KLON DOLLY' NİN OLUŞUM SERÜVENİ



Aşamalar şeklinde verilen Dolly'nin oluşum serüveninden yola çıkarak aşağıdaki yorumlardan hangisi doğrudur?

- A) Dolly gelişimini C koyununun vücudunda tamamladığı için, C koyunu ile benzer özellikler gösterir.
- B) A koyunun vücut hücresinin çekirdeği kullanıldığı için Dolly kalıtsal olarak A koyununun aynısıdır.
- C) B koyununun üreme hücresinin sitoplazması kullanıldığı için Dolly'nin fenotipi B koyunu ile aynıdır.
- D) Klonlama sonunda oluşan Dolly fenotip olarak kopyalanan koyunun aynısı fakat genotip olarak farklıdır.

**20.** Aşağıdaki periyodik tabloda bazı elementler gösterilmektedir.

I								V
								VI
II						III		
						IV		

Zeynep: 1 numaralı element son yörüngesinde 1 elektron taşır ve grup içinde diğer elementler ile aynı kimyasal özelliklere sahiptir.

Yusuf: II ve IV numaralı elementlerin katman sayıları aynı olup metaldirler.

Selim: V ve VI numaralı elementlerin fiziksel özellikleri aynı olup son yörüngede elektron sayıları aynıdır.

**Hangi öğrencilerin yaptığı yorumlar doğrudur?**

- A) Zeynep  
B) Yusuf  
C) Yusuf ve Selim  
D) Zeynep ve Selim

**Sınav sona ermiştir.**

**Cevaplarınızı web sitemizde yer alan online optik forma kodlayınız.**

**Sınav sonuçları web sitemizde saat 22.30'da açıklanacaktır.**