

BanBaşka

8. Sınıf

KAZANDIRAN DENEME

SÖZEL BÖLÜM

Adı ve Soyadı :
Sınıfı / Şubesi :
Öğrenci Numarası :

ÖĞRENCİLERİN DİKKATİNE!

1. Sınıf öğrenci yoklama listesinde belirtilen sınıfta ve sıra numarasında oturunuz.
2. Cevap kâğıdındaki kimlik bilgilerinin doğruluğunu kontrol ediniz. Bilgiler size ait değilse veya cevap kâğıdı kullanılmayacak durumdaysa sınav görevlilerine bildiriniz.
3. Cevap kâğıdı üzerindeki kodlamaları kurşun kalemle yapınız.

DERS ADI	SORU SAYISI	TOPLAM SORU SAYISI	SINAV SÜRESİ (DAKİKA)
Türkçe	20	50	75
T.C. İnkılap Tarihi ve Atatürkçülük	10		
Din Kültürü ve Ahlak Bilgisi	10		
Yabancı Dil (İngilizce)	10		



8 202020 202125



SINAV BAŞLAMADAN AŞAĞIDAKİ UYARILARI MUTLAKA OKUYUNUZ!

1. Öğrenciler, sınav kurallarına ve salon görevlilerinin tüm uyarılarına uymak zorundadırlar.
2. Sınav başladıktan sonra öğrencilerin salon görevlileri ve birbirleri ile konuşmaları; kalem, silgi vb. şeyleri istemeleri yasaktır.
3. Cevap kâğıdınızı silinmeyen bir kalemle imzalayınız.
4. Sınav sırasında çanta, cep telefon, saat, kablosuz iletişim sağlayan cihazlar ve kulaklık, kolye, küpe, bilezik, yüzük, broş ve benzeri eşyalar ile her türlü elektronik ve/veya mekanik cihazları yanınızda bulundurmayınız. Bu araçları kullanmanız ve kopya çekmeye teşebbüs etmeniz hâlinde sınavınız geçersiz sayılacaktır.
5. Soru kitapçığının sayfalarını görevlilerin uyarıları doğrultusunda kontrol ediniz, baskı hatası var ise değiştirilmesini sağlayınız.
6. Cevaplamaya istediğiniz sorudan başlayabilirsiniz.
7. Soru kitapçığının içindeki boş alanları çözümlerinizi için kullanabilirsiniz.
8. Cevabını bilmediğiniz sorular üzerinde fazla zaman kaybetmeden diğer sorulara geçiniz. Zamanınız kalırsa bu sorulara daha sonra dönebilirsiniz.
9. Soru kitapçığı üzerinde yapıp cevap kâğıdına işaretlenmeyen cevaplar değerlendirmeye alınmayacaktır.
10. Cevaplarınızı, cevap kâğıdındaki ilgili soru numarasını dikkate alarak yuvarlağın dışına taşırmadan kurşun kalemle kodlayınız.
11. Değiştirmek istediğiniz bir cevabı, yumuşak silgiyle cevap kâğıdını yıpratmadan temizce siliniz ve yeni cevabınızı kodlayınız.
12. Cevap kâğıdınızı sınav süresince hiçbir öğrencinin göremeyeceği şekilde önünüzde bulundurunuz.
13. Sınavınızın değerlendirilmesi aşamasında, toplu kopya tespiti veya başka adayın sınav evrakını kullanmanız durumunda sınavınız geçersiz sayılacaktır.
14. Sağlık sorunu dışında dışarı çıkılmayacak, zorunlu durumlarda adaya yedek gözetmen eşlik edecektir.
15. Soruları ve sorulara verdiğiniz cevapları kaydetmeyiniz, hiçbir şekilde dışarı çıkarmayınız.
16. Sınav bitiminde, soru kitapçığı ve cevap kâğıdını salon görevlilerine teslim ediniz.
17. Sınav evraklarını teslim etmeyenlerin sınavı geçersiz sayılacaktır.
18. Puanlama : Her bir ders testine ait ham puan; ilgili teste ait doğru cevap sayısından yanlış cevap sayısının üçte biri çıkarılarak hesaplanacaktır.

SINAV GÖREVLİLERİNCE SINAV BAŞLAMADAN ÖNCE ÖĞRENCİLERE YAPILACAK SON UYARILAR

- Soracağınız bir şey varsa şimdi sorunuz, sınav başladıktan sonra sorularınıza cevap verilmeyecektir.
- Başlama zilini bekleyiniz.

Bu kitapçığın her hakkı saklıdır. Hangi amaçla olursa olsun kitapçığın tamamının veya bir kısmının Başka Yayıncılık'ın yazılı izni olmadan kopya edilmesi, fotoğraflarının çekilmesi, bilgisayar ortamına alınması, herhangi bir yolla çoğaltılması, yayımlanması veya başka bir amaçla kullanılması yasaktır.

Bu yasağa uymayanlar, doğabilecek cezai sorumluluğu ve kitapçığın hazırlanmasındaki mali külfeti peşinen kabullenmiş sayılır.



**DENEME
ZAMANI
2**

TÜRKÇE

Bu Testte 20 soru vardır. Cevaplarınızı cevap kâğıdının TÜRKÇE TESTİ için ayrılan kısmına işaretleyiniz.

Kitapçık



1. Mustafa Kemal, yakın arkadaşı Ali Fuat'ın babası İsmail Fazıl Paşa'nın aracılığıyla tanıştıkları Kurmay Subay Osman Nizami Paşa'yla yaptıkları uzun bir sohbetten sonra Osman Nizami Paşa, kendisine şu sözleri söylemiştir: "Mustafa Kemal Efendi oğlum, görüyorum ki İsmail Fazıl Paşa, seni takdir etmek konusunda yanılmamış. Şimdi ben de onunla aynı düşüncedeyim. Sen, bizler gibi yalnız subay olarak normal bir hayata atılmayacaksın. Keskin zekân ve yüksek kabiliyetin, ülkenin geleceği üzerinde etkili olacaktır. Bu sözlerimi bir iltifat olarak alma. Sende ülkenin başına gelen büyük adamların daha gençliklerinde gösterdikleri eşsiz kabiliyet ve zekâ belirtilerini görmekteyim. İnşallah yanılmamış olurum."

Bu metinde Mustafa Kemal'le ilgili görüşünü ortaya koyan Osman Nizami Paşa için aşağıdaki ifadelerden hangisi uygundur?

- A) Açık sözlü B) İnsan sarrafı C) Aklı başında D) Gönlü geniş

2. Millî marşlar; milletlerin duygu ve heyecanlarını canlı tutan, millî duyguların uyanmasında etkili olan önemli eserlerdir. Birinci İnönü Zaferi, yurdun her yerinde kutlanırken millî duyguları uyandıracak bir bağımsızlık marşına gereksinim duyuldu. Türkiye Büyük Millet Meclisinin üstün çabaları ile yeni bir hükûmet kurulmuştu. Ancak milletin bağımsızlık sembolü olan millî bir marşı da olmalıydı. Millî Eğitim Bakanlığı, bir komisyon kurarak konuyla ilgili bir yarışma düzenledi. 1921 yılı başlarında yapılan yarışmaya, 724 eser katıldı. Ancak zamanın Millî Eğitim Bakanı Hamdullah Suphi (Tanrıöver) Bey, millî marş için yazılan eserlerin hiçbirini yeterli bulmadı. İstiklâl Marşı'nın sözleri için dönemin en ünlü şairi, Mehmet Âkif'e mektupla başvurdu. Ünlü şair, para ödülü konulduğu için yarışmaya katılmadığını bildirdi. Mehmet Âkif Ersoy'a para ödülünü istediği yardım kuruluşuna armağan edebileceği söylendi. Bunun üzerine Şair Mehmet Âkif, büyük bir duyarlılıkla millî marşımızı yazdı. Türkiye Büyük Millet Meclisi, 12 Mart 1921 tarihindeki oturumunda, Millî Marş'ımızı kabul etti.

Bu metinde asıl ele alınan konu aşağıdakilerden hangisidir?

- A) Millî marşların millet hayatındaki yeri ve önemi
B) Millî marşımızın yazılış serüveni
C) Millî marşımızın yazılma nedeni
D) Millî marşımızın özellikleri

**3 - 5. soruları aşağıdaki metne göre cevaplayınız.**

İnsanlar fark etsinler ya da fark etmesinler; bilmelilerki iklimin insanların üzerinde günlük, aylık, yıllık olarak

I

çok fazla etkisi olmaktadır. Geçmişteki göçlere baktığımız zaman insanların göç etme nedenleri arasında iklimi de

II

görmekteyiz. İnsanlar daha çok, uygun iklim koşulları olan bölgelere göç etme eğilimi içerisinde olmuşlardır. Kuraklık olan bölgelerden su kaynaklarının bulunduğu yerlere doğru göç olmuştur. (I) En basitinden tatil zamanlarında tatile gidilecek yer seçiminde, tarım ile uğraşmayı düşündüğünüzde, ev ya da dükkân alırken o bölgedeki iklimi de göz önünde bulundururuz. (II) İklim hem yeryüzünü şekillendirir hem de kişilerin ya-

III

şam biçimleri, yaşam koşulları ve yaşam kalitesi gibi alanlar üzerinde etkili olur. (III) Bu alanlara etki ederek onların şekillenip değişmesine neden olur. (IV) İklimin etkisini insanlarda olduğu gibi bitki ve hayvanlarda da görmek mümkün. Bir bitki, yağışlı mevsimlerde çiçek açarken yağış olmayan yerlerde yaşayamayabilir. Ya da bazı bitkiler, karlı mevsimlerden etkilendiği için kış mevsiminin ağır geçtiği bölgelerde yetişmesi olanaksızlaşır. Hayvanlardaki durum, bundan çok da farklı değil. Kutup ayları nasılki soğuk bölgelerde yaşıyorsa develer de

IV

V

ancak sıcak bölgelerde yaşayabilir.

3. Bu metnin ana fikri aşağıdakilerden hangisidir?

- A) İklim sadece insanlar üzerinde değil, tüm canlılar üzerinde bir etkiye sahiptir.
- B) Dünyadaki her canlı, kendine uygun iklim şartlarında yaşamayı öğrenir.
- C) İklim, insanların yaşaması için gerekli olan tüm imkânları sağlar.
- D) İnsanların yaşam tarzları, iklimin oluşturduğu şartlara göre değişkenlik gösterir.

4. Bu metin iki paragrafa ayrılmak istenirse ikinci paragraf, numaralanmış cümlelerden hangisi ile başlamalıdır?

- A) I
- B) II
- C) III
- D) IV

5. Bu metindeki altı çizili sözcüklerde geçen "ki" hangi ikisinde yanlış yazılmıştır?

- A) I ve IV
- B) II ve III
- C) I ve V
- D) III ve V



6.

I. Metin

Antalya Müzesine ait yayınların ve hediyeliklerin bulunduğu dükkâna göz attıktan sonra Konyaaltı'na yöneliyorum. Şehir merkezinden yaklaşık 7 kilometre uzunluğundaki Konyaaltı Plajı'na yöneliyorum. İkinci gün ilk gün, kaldığım yerden devam etmek için teleferikle Tünektepe'ye çıkıyorum. Antalyalıların rağbet ettiği bu noktada deniz manzarasına karşı hafif bir kahvaltı yaptıktan sonra ilk durağım, merkeze sekiz kilometre uzaklık-taki Düden Şelalesi oluyor.

II. Metin

Arabamız Van'dan doğu yönünde ilerlerken geniş ovalar gittikçe daralıyor, yuvarlak tepeler gittikçe dikleşiyor. Büyük Zap'ın hırçın sularının Hakkârî'yi kuzeyden güneye ikiye ayırarak oluşturduğu kanyonda şaşkınlıkla hayranlığın birbirine karıştığı duygularla şehrin en küçük ilçesi Çukurca'ya doğru yöneliyoruz. Bizi bu uzak diyarlara getiren ne? Damağımızda kalmış bir tat, burnumuzu şenlendirmiş bir koku... Hakkârili bir arkadaşımızın evinde Çukurca'nın altın renkli tahinini tatmış, lezzetine doyamamıştık. Tamamen doğal ve geleneksel yöntemlerle eski bir su değirmeninde üretilen bu değerli gıdanın peşine düştük.

- I. Öyküleyici bir anlatıma sahip olması
- II. Amaç-sonuç cümlesine yer verilmesi
- III. Öznel cümlelere yer verilmesi
- IV. Birinci kişili anlatıma yer verilmesi

Yukarıdaki numaralanmış özelliklerden hangileri bu iki metin için de söylenebilir?

- A) I ve II B) II ve III C) II ve IV D) I ve IV

7. Refik Halit Karay, 1908 yılında Servet-i Fünûn dergisinde yazı hayatına başlar. Kısa bir müddet zarfında daha çok mizahi yazılarıyla Türk okuyucusunun dikkatini çekmeyi başarır. İlk hikâyelerini de aynı yıllarda yayımlar. Refik Halit, daha yazı hayatının başlangıcında bir taraftan mizahi yazılar yazarken bir taraftan da Maupassant tarzı hikâyeleri ile İstanbul'un kenar mahallerindeki insanların hayat tarzlarını anlatır.

Bu parçadan,

- I. Maupassant tarzı dışında da hikâyeleri vardır.
- II. İlk dönem yazıları, sadece mizah içerikli yazılardır.
- III. İstanbul'un kenar mahallerindeki insanları mizahi bir dille anlatmıştır.
- IV. Mizah yazılarıyla ilk hikâyelerini aynı dönemde yazar.

yargılardan hangilerine kesinlikle ulaşılır?

- A) I B) II C) III D) IV



8. Hastaneye ağır hasta bir kız getirirler. Tek yaşam şansı beş yaşındaki kardeşinden acil kan nakli idi. Küçük çocuk, aynı hastalıktan mucizevi şekilde kurtulmuş ve kanında o hastalığın mikroplarını yok eden bağışıklık oluşmuştu. Doktor, durumu beş yaşındaki küçük çocuğa anlatır ve ablasına kan verip vermeyeceğini sorar. Küçük çocuk bir an duraksar. Daha sonra derin bir nefes alır ve: "Eğer kurtulacaksa veririm kanımı." der. Kan nakli ilerlerken ablasının gözlerinin içine bakıyor ve gülümsüyordu. Kızın yanaklarına yeniden kan gelmeye başlamıştı fakat küçük çocuğun yüzü de giderek soluyordu. Gülümsemesi de yok oldu. Titreyen bir sesle doktora sordu: "Hemen mi öleceğim?" Küçük; doktoru yanlış anlamış, ablasına vücudundaki bütün kanı verip öleceğini sanmış, buna rağmen kanını vermişti.

Bu metinde hikâye unsurlarından hangisi ile ilgili ayrıntılı bilgi yoktur?

- A) Zaman B) Şahıs
C) Yer D) Olay

9. Derinden derine ırmaklar ağılar,
Uzaktan uzağa çoban çeşmesi,
Ey suyun sesinden anlayan bağlar,
Ne söyler şu dağa çoban çeşmesi?

Bu dördlükte kişileştirilen varlıklar arasında aşağıdakilerden hangisi yoktur?

- A) Irmaklar
B) Çoban çeşmesi
C) Su
D) Dağ

10. (I) Türkler, tarihin her döneminde sporla yakından ilgilenmiştir. (II) Bedensel yetenekleri, yaptıkları spor sayesinde daha da gelişmiştir. (III) Günümüzde, dünyada yapılan bütün spor dallarında ülkemizi başarıyla temsil eden gençlerimiz vardır. (IV) Milletimizin güveni, yeni başarılar elde etmede onlar için itici bir güç olacaktır.

Bu metindeki numaralanmış cümlelerin hangisinde virgölün kaldırılması cümledeki öge sayısını değiştirir?

- A) I B) II C) III D) IV

11. Aşağıdaki cümlelerin hangisinde altı çizili sözcük grubu nesne görevinde kullanılmamıştır?

- A) Nihat'ın babası, gençliğinden bu yana çok gelişmiş bir çiftlik sahibiydi.
B) Çırak, dükkânı açınca dünden kalan çöpleri dönüştürebilir olanlardan ayırdı.
C) Bunca ısrarımıza rağmen inatla, "Ben buraya bir daha gelmem." diyordu.
D) Unutmamak için çok sevdiği kızına bugünden bir doğum günü hediyesi aldı.

12. Şair ve okur, tek bir gerçekliğin iki hareket noktasıdır.

Bu cümledeki altı çizili söz grubunun cümleye kattığı anlam aşağıdakilerden hangisinde vardır?

- A) Bir trafik kazasında suçluyu belirleme işinin başlangıcı, sürücülerin ehliyetlerinin olup olmadığının tespiti.
B) Çalışmalarınızda başarıya ulaşip ulaşmamanız, kurallara ne kadar uyduğunuzla yakından ilgilidir.
C) Şairin üslubu, bir şiirin değerini ölçmede eleştirmenlerin en çok dikkat ettiği noktadır.
D) Bağımlılıktan kurtulmak, önemli ölçüde bağımlı olanın bağımlılığı zihninde bitirmesine bağlıdır.



13. I. Metin

Beş pencereci bir oda... Deve tüyü zemin üzerine yeşil yapraklar arasında al, beyaz, mor güllü bir Frenk halısı serilmiş. Orta yerde tablası yumurta biçiminde sarı bir mangel... Ateşin kenarına konmuş pembe çiçekli, yaldızlı bir çay ibriğinin emziğinden hafif hafif duman çıkıyor.

II. Metin

Belli bir konuda değişik fikirlere sahip kişilerin bir araya gelerek bir başkan yönetiminde ve dinleyiciler önünde yaptıkları konuşmaya açık oturum denir. Açık oturumda konuşmacı; bildiği, inandığı fikri savunur. Karşı fikirlerin eksik yönlerini ortaya çıkarır.

III. Metin

Araba, bir taşa çarpmış gibi sarsılarak durdu. Mehmet Ali, bana hiçbir söz söylemeden aşağıya atladı. Karanlık içinde kaybolup gitti. Ben, bu dakikadan itibaren iradesi başkalarının iradesine tabi bir adamdım. Arabanın içinde büzülmüş oturuyordum. Bavullarımın, çantalarımın arasında ben de bir bavul, bir çanta gibiydim. Arabacıya, "Geldik mi?" diye sormaya cesaret edemiyordum.

IV. Metin

Hangi gün, hangi saatte, hangi derse çalışacağını belirleyip ona göre çalışmak planlı çalışmaktır. Sormak isterim: "Acaba, bu şekilde plan yapıp da bunu uygulayabilen var mıdır? Planlı çalışmak, bu değildir üstelik böyle çalışabilen kişi de yoktur. Planlı çalışmak, hedeflenen derse ve konuyu makul bir zaman diliminde anlayarak çalışmaktır.

Yukarıdaki metinlerin anlatım biçimleri, aşağıdakilerin hangisinde doğru verilmiştir?

	I. METİN	II. METİN	III. METİN	IV. METİN
A)	BETİMLEME	ÖYKÜLEME	AÇIKLAMA	TARTIŞMA
B)	BETİMLEME	AÇIKLAMA	ÖYKÜLEME	TARTIŞMA
C)	TARTIŞMA	AÇIKLAMA	ÖYKÜLEME	BETİMLEME
D)	AÇIKLAMA	BETİMLEME	TARTIŞMA	ÖYKÜLEME

- 14.** (I) Çocukluğundan beri onun tek hayali, futbol oyuncusu olarak iyi bir takımda oynamaktı. (II) Ondaki futbol aşkı kimsede yoktu. (III) Bu futbol aşkı ile iyi bir takıma transfer oldu. (IV) Transfer olduğu lig, dünyanın en sert takımlarının bulunduğu bir lig ve gerçekten sert futbol oynuyorlar. (V) Öyle ki bir süre sonra sakatlandı ve sakat hâlde bile futbol oynamayı başardı. (VI) Belki de bu, o lige alışabileceğinin göstergesiydi.

Bu metindeki numaralanmış cümlelerin hangilerinde karşılaştırma yapılmıştır?

A) I – II

B) III – IV

C) II – IV

D) V – VI



15 ve 16. soruları aşağıdaki metne göre cevaplayınız.

Lale, Osmanlı İmparatorluğu'nda XVI ve XVII. yüzyıllar arasında büyük önem kazanmıştır. Daha sonra bu ilgi doruğa çıkmış ve III. Ahmet zamanı "Lale Devri" olarak anılmaya başlamıştır. 1718 ile 1730 yılları arasındaki devir için "Lale Devri" tabiri, sonradan Yahya Kemal tarafından söylenip Ahmet Refik tarafından kullanılmakla birlikte devre yakışan bir isim olarak tarihimizde ve kültürümüzde yer etmiştir. Lale Devri, dönemle özdeşleşen Sâdâbâd eğlencelerinden ibaret değildir. Aynı yıllarda binlerce ciltlik kütüphaneler kurulmuş, ilk matbaa açılmış, eğitim kurumları yaptırılmış, itfaiye kurumlaştırılmış, nice âlim ve sanatkâr yetişmiştir. Biraz da lalenin Batı yolculuğuna ve o diyarlardaki serencamına göz atacak olursak devlet adamlarının laleye merak duyup onunla ilgilenmeleri XVI. yüzyılın ortalarına rastlar. Yüzyılın sonlarına doğru ise lalenin şöhreti yabancı sefirlerin bile dikkatini çekmiş ve ülkelerine dönerken yanlarında lale soğanı götürmüşlerdir. Lale, leylak, sümbül gibi çiçeklerin tohumları ilk defa Hollanda'ya ve oradan diğer Avrupa ülkelerine, Kanuni Sultan Süleyman'ın izniyle Almanya büyükelçisi Baron Von Busbecq tarafından ulaştırılmıştır. Oradan diğer Avrupa ülkelerine yayılmış ve böylece Batı dünyası lale ile tanışmıştır. Lale soğanının Türkiye'den Hollanda'ya götürülüşü, Hollanda'da her yıl millî bayram olarak kutlanmaktadır. Bugün özellikleri farklı, en fazla lale çeşidi Hollanda'da bulunmaktadır.

15. Bu metnin türü aşağıdakilerden hangisidir?

- | | |
|-----------|----------------|
| A) Deneme | B) Fıkra |
| C) Makale | D) Gezi yazısı |

16. Bu metindeki altı çizili cümlede yer alan fiilimsilerle aynı türden fiilimsiler, aşağıdaki cümlelerin hangisinde vardır?

- A) 2013 yılında yapılan bir araştırmada lavanta kokusunun ağır kesici olarak kullanılabileceği ortaya konmuştur.
- B) Hastanının hangi odada kaldığını, hastanenin girişinde yer alan danışmadan öğrenebilirsiniz.
- C) Okuduklarıma göre insan spor yaptıkça daha az uykuya ve yemek yemeye ihtiyaç duymış.
- D) Cumhuriyetle birlikte Batı tarzı eğitim yapan kurumların sayısında önemli bir artış görülmektedir.

17. Hava kirliliği ---- insanlara zarar vermiyor. Diğer tüm canlıların ve benzer şekilde bitkilerin de sağlığını olumsuz etkiliyor; ---- hava kirliliğine yol açan sebepleri bir an önce ortadan kaldırmalıyız.

Bu metinde boş bırakılan yerlere metnin anlam akışına göre aşağıdakilerden hangisi getirilmelidir?

- A) belki – çünkü
- B) sadece – hatta
- C) bazı – ya da
- D) yalnızca – bu nedenle

18. Üç nokta (...), tamamlanmamış cümlelerin sonunda ve bir yargı ile ilgili verilen örneklerin devam ettiğini anlatmak için verilen örneklerden sonra kullanılır.

Buna göre aşağıdaki cümlelerin hangisinde üç noktanın kullanımı yanlıştır?

- A) Ülkemizde Antalya, İzmir, İstanbul... gibi denizle özdeşleşmiş birçok şehir var.
- B) Kitabın ilgi çekici bir içeriği var: komik atasözleri, bilmeceler, tekerlemeler ve fıkralar...
- C) Yüzünden korkunç bir şeylerin olduğunu hissettiğim babamın sözlerinde bir endişe...
- D) Burada kış hazırlıkları sürüyor: Tarhanalar pişiriliyor, domatesler kurutuluyor, bulgurlar kaynatılıyor...



DENEME
ZAMANI
2

TÜRKÇE

Kitapçık



19.



Hayvan beslemeye meraklı dört arkadaş, yukarıda görsellerine yer verilen hayvanları beslemek istemektedirler. Fakat bu hayvanların bir arada kalmaları, birbirleri için tehlike oluşturduğundan bu, mümkün değildir. Hangi hayvanın hangi hayvan için hayati tehlike oluşturduğu ile ilgili bazı tespitler aşağıdaki gibidir:

- Kedi, tavuk için tehlikelidir.
- Aslan, kedi için tehlikelidir.
- Köpek, kedi için tehlikelidir.
- Kedi, fare için tehlikelidir.

Aşağıda ismi verilen kişiler, kafalarındaki sıralamaya göre bu hayvanları aynı kafese koymak istemektedirler.

Kemal: Aslan – Köpek – Kedi – Fare – Tavuk

Eren: Fare – Köpek – Kedi – Aslan – Tavuk

Selim: Tavuk – Kedi – Fare – Aslan – Köpek

Mehmet: Kedi – Tavuk – Köpek – Fare – Aslan

Hayvanların kafese konulması ile ilgili dikkat edilecekler şöyledir:

- Hayvanların kafese konulma işleminin sıralaması, soldan sağa şeklindedir.
- İlk hayvan, kafese konulduktan sonra kafeste bulunan bu hayvandan dolayı tehlike yaşayacak olan hayvan varsa kafese konulması düşünülen bu hayvan, kafese konulmayacaktır.
- Sıralamadan dolayı daha önce kafese konulan hayvan, kafese daha sonra konulacak hayvandan dolayı tehlike yaşayacaksa tehlike yaşayacak olan da kafesten çıkarılacaktır.
- Sonuçta birbirine tehlike yaşatmayacak olan hayvanlar, kafese konulmuş olacaktır. Bu yüzden kafese konulması düşünülen hayvan sayısı azalmış olmaktadır.

Bu durumda hayvanları kafese koyma işlemi sonunda yukarıda isimleri verilen kişilerden hangisinin kafesindeki hayvan sayısı yanlış verilmiştir?

A) Kemal: 4

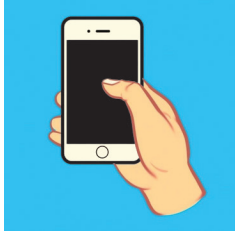
B) Eren: 4

C) Selim: 2

D) Mehmet: 4



20. İnsan davranışlarını inceleyen bilim insanları, insanların hayatlarında önemli bir yer tutan cep telefonunu tutuş şekline, elini ve parmaklarını kullanma şekline göre karakter analizleri yapmışlar ve aşağıdaki görsellerdeki telefon tutuş şekline göre yandaki tespitleri yapmışlardır.

**KORKUSUZLAR**

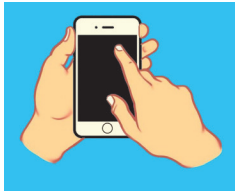
Kendine güvenen ve başarmak için her şeyi yapmaya hazırdırlar. Risk almaktan hiçbir zaman korkmazlar.

**MANTIKLI KARAR VERENLER**

Hayatının temeline mantığı koymaktan hiçbir zaman vazgeçmezler. Hiçbir işi üzerinde düşünmeden hayata geçirmezler.

**HIZLI KARAR VEREBİLENLER**

Girdiği hiçbir ortama uyum zorluğu yaşamazlar. Zor durumda kaldıkları zaman ani, hızlı ve en doğru kararı alabilmektedirler.

**YENİLİKÇİLER**

Kafalarına oturduğu takdirde yeni fikirlere açıktırlar. Ayrıca yalnızlık, onlar için şikâyet edilecek bir durum değildir, aksine yalnız olmayı isterler.

Cep telefonu, Rıdvan'da âdeta bir saplantı hâline gelmişti. Elinde cep telefonu olmazsa sanki bir kolu, ayağı veya gözü yok gibi hissediyordu kendini. Ayrıca onun için cep telefonu kullanmak; birilerine mesajlar yazmak, parmaklarıyla kaydıra kaydıra telefonun içeriklerini karıştırmak; ona önemli işler yapan biri olduğu hissini veriyordu. Cep telefonunu kullanırken iki başparmağını ekranda bir balerin gibi gezdirir, diğer parmaklarıyla da telefonu arkasından iyice kavrardı. Cep telefonu ile bu kadar hızlı mesaj yazabilen birini de daha önce hiç görmemiştim doğrusu.

Bu metinde Rıdvan'la ilgili anlatılanlar göz önüne alındığında görseller ve yandaki bilgilere dayanarak Rıdvan'ın ruh yapısını yansıtan anlatım, aşağıdakilerden hangisidir?

- A) Ne olduğunu anlayamadık. Şiddetli yağmur sonucu bir çığ hâlini alan su, bize doğru yaklaşıyordu. Kimseyle göz göze gelecek dahi vaktim yoktu. Arabamızı birdenbire çukurlarla dolu tarlaya doğru çevirdim. Tarlanın bitiminde küçük bir tepeye doğru tırmanıyorduk. Arabama araba denmezdi artık ama biz, canımızı kurtarabilmiştik.
- B) Kimsenin benden çekinmesine gerek yok. Benim için çalışanlarımızın hayatını kolaylaştıracak, şirketimizi bir adım daha ileriye taşıyabilecek her orijinal fikir değerlidir. En kötü öneri dahi içimde bir filiz yeşertir. Önerilerinizi iyice düşünürüm, eğer sonuca ve çözüme katkısı olacaksa benim için değerli demektir.
- C) Ben, ince eleyip sık dokuyanlardanım. Yapılmak istenenin macerasını ben, kendi zihin televizyonumda izlerim. Eksisini, artısını iyice düşünürüm; daha sonra da son kararımı veririm.
- D) Biz nereden bilebiliriz ki hayatın bize ne getireceğini? Hayat biraz da şans işi değil mi sanki? İhtimalleri düşünürüm, seçeneğimin gerçekleşmesi için de gayret ederim ama sonucunun ne olacağı düşüncesi beni heyecanlandırmaz. Çünkü ikisi de benim kabulümdür.

TÜRKÇE TESTİ BİTTİ.

T.C. İNKILAP TARİHİ VE ATATÜRKÇÜLÜK TESTİNE GEÇİNİZ.



**DENEME
ZAMANI
2**

T.C. İNKILAP TARİHİ VE ATATÜRKÇÜLÜK

Bu Testte 10 soru vardır. Cevaplarınızı cevap kağıdının T.C. İNKILAP TARİHİ VE ATATÜRKÇÜLÜK TESTİ için ayrılan kısmına işaretleyiniz.

Kitapçık

A

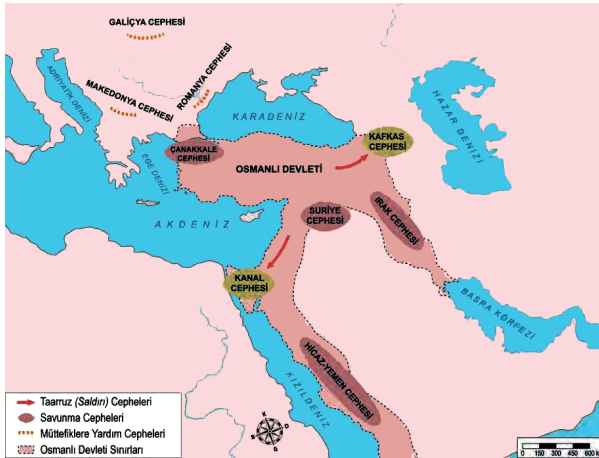
1.



Haritaya göre aşağıdaki yargılardan hangisine ulaşamaz?

- A) Osmanlı Devleti, Almanya, İtalya ve Avusturya-Macaristan İmparatorluğu ittifak oluşturmuştur.
- B) İspanya, Danimarka, Hollanda, Norveç, İsveç ve İsviçre tarafsız kalmayı tercih etmiştir.
- C) Savaş öncesinde İngiltere, Fransa, İtalya, Rusya İtilaf Devletlerini oluşturmuştur.
- D) İtalya Savaş sürerken ittifaktan ayrılıp İtilaf Devletleri tarafına geçmiştir.

2.



Haritaya göre Osmanlı Devleti için;

- I. Balkanlarda müttefiklerine yardım amaçlı savaşmıştır.
- II. Çoğunlukla savunma savaşı gerçekleştirmiştir.
- III. Savaştığı cephelerde galip gelmiştir.
- IV. Kafkas ve Kanal bölgelerinde saldırı cephesi kurmuştur.

yargılarından hangilerine ulaşılabilir?

- A) I, II ve III
- B) I, II ve IV
- C) II, III ve IV
- D) I, III ve IV



3. Mondros Ateşkes Anlaşması'nı imzalayan Osmanlı Hükûmeti, İtilaf Devletleri'nin isteklerini yerine getirmekle Osmanlı saltanat ve hilafetinin devamının sağlanacağını düşünüyordu. Bu amaçla Anadolu'ya nasihat heyetleri göndererek işgallere karşı çıkılmamasını istemiştir. Türk halkının bir kısmı kurtuluş için direnmeyi tercih etti. Kuvayi Milliye birlikleri oluşturdu. Bir kısmı ise Amerika ya da İngiltere himayesine girmeyi uygun buluyordu. M.Kemal ise millî hâkimiyete dayanan, kayıtsız şartsız, bağımsız yeni bir Türk devleti kurmayı amaçlamıştır. İstanbul'da bulunduğu dönemde memleketi ve milleti içine düştüğü durumdan kurtarmak için Padişah, devlet adamları ve arkadaşlarıyla görüşmeler yaptı. Türk milleti aleyhine yapılan olumsuz propagandaları önlemek için yerli ve yabancı gazetelerle röportajlar yaparak milletimizin haklarını dünyaya duyurmaya çalıştı. Görüşlerini duyurabilmek için yakın arkadaşı Fethi (Okyar) Bey ile birlikte "Minber" adında bir gazete çıkardı. Mustafa Kemal bu çalışmalarının sonunda İstanbul'da kalmanın devleti ve milleti kurtarmak için yeterli olamayacağını görerek Anadolu'ya geçmeye karar verdi.

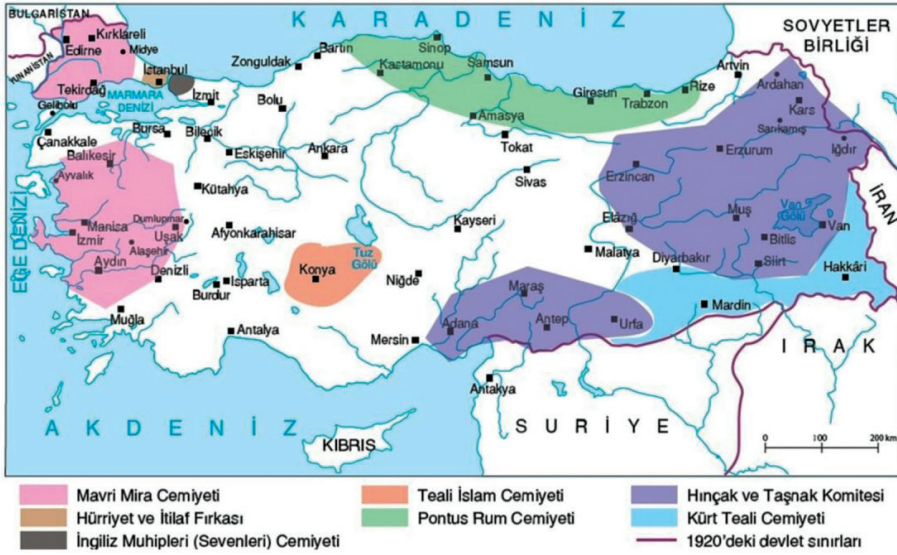
Bilgiye göre Mondros Ateşkes Anlaşması hakkında;

- I. Osmanlı Hükûmeti direnmeyen, teslimiyetçi bir tutum sergilemiştir.
- II. Osmanlı Hükûmeti halkın direnmesini engelleyecek çalışmalar yapmıştır.
- III. M. Kemal, kararlı, mücadeleci ve bağımsızlık yanlısı bir tutum sergilemiştir.
- IV. M. Kemal ve Kuvayimillîye birliklerini oluşturan halk, Mondros'u kabullenmemiştir.

yargılarından hangilerine ulaşılabilir?

- A) Yalnız I B) I, II ve III C) II, III ve IV D) I, II, III ve IV

4.



Yukarıdaki haritada zararlı cemiyetler görülmektedir. Zararlı cemiyetlerin bir kısmı azınlıklar bir kısmı da Müslümanlar tarafından kurulmuştur. Azınlıklar tarafından kurulan cemiyetlerin amacı Osmanlı topraklarını parçalamak ve İtilaf Devletleri'nin de desteğiyle bağımsız bir devlet kurmaktır. Millî varlığa düşman cemiyetler ise İtilaf Devletleri tarafından desteklenen padişah ve hilafet yanlısı cemiyetlerdir. Bu cemiyetlerin içinde İngiliz mandasını isteyen İngiliz Sevenler ve Amerika mandasını isteyen Wilson İlkeleri Cemiyeti de yer almaktaydı.

Harita ve bilgiye göre aşağıdakilerden hangisinin azınlıklar tarafından kurulduğu söylenemez?

- A) Hınçak ve Taşnak Komitesi B) Pontus Rum Cemiyeti
C) Mavi Mira Cemiyeti D) Teali İslam Cemiyeti



5. Amasya Genelgesi (22. Haziran. 1919)

- Vatanın bütünlüğü ve milletin bağımsızlığı tehlikededir.
- İstanbul Hükûmeti ve Padişah, üzerlerine düşen görev ve sorumluluğun gereklerini yerine getirememektedir. Bu durum, milletimizi yok olmuş gibi göstermektedir.
- Milletin bağımsızlığını yine milletin azim ve kararı kurtaracaktır.
- 10 Temmuz'da Doğu illeri adına **Erzurum'da bir kongre** toplanacaktır.
- Ordular kesinlikle dağıtılmayacak, askerî ve sivil yöneticiler, görevlerini terk ve teslim etmeyeceklerdir.

Bilgiye göre Amasya Genelgesi hakkında aşağıdaki yargılardan hangisine ulaşamaz?

- A) Mustafa Kemal bu genelge nedeniyle görevinden alınmıştır.
- B) Millî Mücadele'nin milletle yapılacağı belirtilmiştir.
- C) Silahlı mücadele ile yapılacağının işaretleri verilmiştir.
- D) İstanbul Hükûmetine karşı çıkmıştır.

6.



BMM, Anadolu'dan seçilen ve İstanbul'dan Ankara'ya kaçabilen milletvekillerinin katılımıyla 23 Nisan 1920'de açıldı. Mustafa Kemal Paşa, ilk Meclise Ankara milletvekili olarak katıldı ve 24 Nisan 1920'de Meclis Başkanlığı'na seçildi. Mecliste azınlık milletvekili yoktur.

Meclis toplantısında şu kararlar alınmıştır: Ulusal iradeyi, vatanın geleceğine hâkim kılmak esastır. TBMM'nin üstünde hiçbir güç ve makam yoktur. Yasama (kanun yapma) ve yürütme (hükümet) yetkileri TBMM'ye aittir. Geçici kaydıyla bir hükümet başkanı tanımak veya padişah vekili atamak doğru değildir. Hükümet işleri, Meclis içerisinde seçilecek bir heyet tarafından yürütülecektir. Meclis Başkanı bu heyetin de başkanıdır.

Bilgiye göre TBMM'nin özellikleri hakkında;

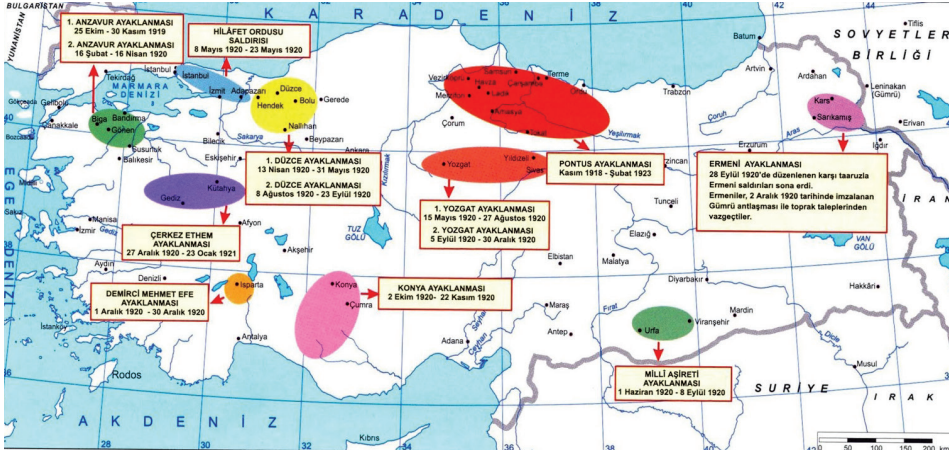
- I. Osmanlı Hükûmeti ve saltanat yok sayılmıştır.
- II. Çabuk karar alma amaçlı güçler birliği ilkesi benimsenmiştir.
- III. Millî meclis niteliği taşımıştır.
- IV. Millî iradeyi üstün gören bir meclis yapısı benimsenmiştir.

yargılarından hangilerine ulaşılabilir?

- A) Yalnız I
- B) I, II ve III
- C) II, III ve IV
- D) I, II, III ve IV



7.



Haritada BMM Hükûmetine karşı çıkarılmış ayaklanmalar görülmektedir. İstanbul Hükûmeti, halkın dinî duygularını istismar ederek Millî Mücadele'yi engellemek için ayaklanmalar çıkarmıştır. İstanbul Hükûmeti ayrıca İtilaf Devletleri ile birlikte de pek çok ayaklanma çıkmasını sağlamıştır. Ayaklanmalar İstanbul Hükûmetinin Mustafa Kemal ve arkadaşları hakkında idam kararı vermesi ile güç bulmuştur. İstanbul Hükûmeti, düşmana karşı direnen Millî Mücadelecilerin üzerine Kuvayı İnzibatiye (Halifelik Ordusu) göndermiştir. Ayaklanmaların bir kısmı düzenli ordu içinde yer almak istemeyen Kuvayimillîyeciler; bir kısmı ise toprak talebinde bulunan Ermeni, Rum ve ayrılıkçı Kürt isyancılarınca çıkartılmıştır.

Bilgi ve haritaya göre aşağıdaki ayaklanmalardan hangisinin İstanbul Hükûmeti ve İtilaf Devletleri tarafından desteklendiği söylenemez?

- A) Demirci Mehmet Efe Ayaklanması B) Anzavur Ayaklanması
C) Ermeni Ayaklanması D) Konya Ayaklanması

8.

- **Trakya-Paşaeli Cemiyeti:** Edirne'de Yunan işgaline karşı kurulmuştur.
- **İzmir Müdafa-i Hukuk Cemiyeti:** İzmir'de Yunan işgaline karşı kurulmuştur.
- **Trabzon Muhafaza-i Hukuk:** Trabzon'da Pontusçuların faaliyetine karşı kurulmuştur.
- **Şark Vilayetleri Müdafa-i Hukuk:** Erzurum'da Ermenilerin faaliyetine karşı kurulmuştur.
- **Kilikyalılar Cemiyeti:** Adana'da Ermenilerin faaliyetine karşı kurulmuştur.
- **Millî Kongre Cemiyeti:** Yurdun işgalinin haksız olduğunu tüm dünyaya duyurmak için kuruldu. Diğer cemiyetler bölgesel olmasına rağmen bu cemiyet tüm yurdu kapsamaktaydı.

Şemanın başlığının aşağıdakilerden hangisi olduğu söylenebilir?

- A) Millî Varlığa Düşman Cemiyetler
B) Azınlıkların Kurduğu Cemiyetler
C) Millî Cemiyetler
D) TBMM'ye Karşı Cemiyetler



9. Sevr Barış Antlaşması Osmanlı Devleti'nin imzaladığı son antlaşma olmuştur. Osmanlı bu antlaşma ile resmen sona ermiştir. Mustafa Kemal: "Siyasi, adli ve mali bağımsızlığımızı imhaya ve sonuç olarak yaşama hakkımızı inkâr ve ortadan kaldırmaya yönelik olan Sevr Antlaşması bizce mevcut değildir." diyerek, Sevr'i yok saymıştır. Sevr Barış Antlaşması (10. Ağustos. 1920)nın siyasi maddelerine göre Osmanlı Devleti'nin sınırları aşağıdaki haritada görülmektedir.



Haritaya göre aşağıdaki yargılardan hangisine ulaşamaz?

- A) Güneydoğu Anadolu, Çukurova, Lübnan ve Suriye Fransa'ya verildi.
B) Doğu Trakya, Batı Anadolu ve Ege Adaları Yunanistan'a verildi.
C) M. Kemal'in çabasıyla belirlenen Misak-ı Milli sınırları korunmuştur.
D) Güneybatı Anadolu İtalya'ya Irak İngiltere'ye verilecektir.
10. Mustafa Kemal Manastır Askeri İdadisinde (Lisesi) iken Namık Kemal ve Mehmet Emin Yurdakul'dan etkilendi. 1897 Türk-Yunan Savaşı'nın, savaş meydanında kazanılıp, masa başında kaybedilmesinden büyük üzüntü duydu. Ömer Naci'nin etkisiyle edebiyata ve hitabet sanatına yöneldi. Tarih öğretmeni kalağası Mehmet Tefik Bey'in etkisi ile tarihi sevdi. Yabancı devletlerin Manastır'a müdahaleleri, M. Kemal'in Türklerin geleceği konusunda düşünmesini sağladı.

Bilgiye göre Manastır Askeri İdadisi yıllarının M. Kemal'e olan etkisi için aşağıdakilerden hangisi söylenebilir?

- A) Düşünce yapısını geliştirmiştir.
B) Tehlikelerle karşılaştırmıştır.
C) Kurmaylık yolunu açmıştır.
D) Gazete çıkarmasını sağlamıştır.

**T.C. İNKILAP TARİHİ VE ATATÜRKÇÜLÜK TESTİ BİTTİ.
DİN KÜLTÜRÜ VE AHLAK BİLGİSİ TESTİNE GEÇİNİZ.**



1. Zekâtı Kim	Nelerden	Ne Kadar	Kimlere vermelidir?
Zengin olan her Müslüman	• Altın, gümüş, nakit para ve menkul değerler	1/40 yani % 2.5	III. ? • Düşkünler • Borçlular • Yolda kalmış yolcular • Özgürlüğünü yitirmiş olanlar • Kalbi İslam'a ısındırılmak istenenler • Allah yolunda çalışanlar • Zekât memurları Tevbe suresi, 60. ayet
	• Sığır ve manda	I. ?	
	• Deve	Her beş deve için bir koyun veya keçi	
	• Toprak ürünleri	II. ?	

Verilmiş olan tabloda "?" ile gösterilen yerlere sırasıyla aşağıdakilerden hangisi getirilmelidir?

	I	II	III
A)	1/40	1/20	Akrabalar
B)	1/20	1/30	Yoksullar
C)	1/10	1/40	Komşular
D)	1/30	1/10	Yoksullar

2.

I.	Medyen halkına gönderilen peygamber kimdir?
II.	Dini zenginlik ölçüsüne ne denilir?
III.	Dini hükmü farz olan paylaşma ve yardımlaşma ibadeti hangisidir?
IV.	İsrailoğullarını Mısır'dan çıkaran peygamber kimdir?

Verilmiş olan soruların cevapları sırasıyla aşağıdakilerden hangisinde verilmiştir?

A)	Hız. Şuayb	–	Nisap	–	Zekat	–	Hız. Musa
B)	Hız. Davut	–	Nisap	–	Zekat	–	Hız. İsa
C)	Hız. Şuayb	–	Nisap	–	Fitre	–	Hız. Musa
D)	Hız. Muhammed	–	Nisap	–	Zekat	–	Hız. Davut



3. Allah(c.c), insanı düşünen ve düşündüğünü idrak eden bir varlık olarak yaratmış ve ona irade vermiştir. Bu sebeple insan yaptıklarından sorumludur.

Aşağıdaki ayetlerden hangisi verilen metinle doğrudan bağdaştırılamaz?

- A) "Kim dine ve dünyaya yararlı bir iş yaparsa kendi iyiliği için yapmış olur, kim de kötülük işlerse kendi aleyhine işlemiş olur. Senin Rabbin kullarına asla haksızlık etmez."
(Fussilet suresi, 46. ayet)
- B) "Şüphesiz biz ona doğru yolu gösterdik; artık o isterse şükreden olur, isterse nankör."
(İnsan suresi, 3. ayet)
- C) "Allah'ın izni olmaksızın hiçbir nefis için ölmek yoktur. O, süresi belirtilmiş bir yazıdır..."
(Al-i İmran suresi, 145. ayet)
- D) "Ama O, dilediğinin yoldan çıkmasına imkân verir, dilediğini de doğru yola iletir. Yapmakta olduğunuzdan dolayı kesinlikle sorgulanacaksınız."
(Nahl suresi, 93. ayet)

4. Sanatçı geri dönüşümlü malzemeler olarak bilinen çöplerden sanat eserleri, heykeller ve mobilyalar yapan tasarımcılardan biri. 7 yıl boyunca dünyanın çeşitli yerlerindeki projelere katılarak 3500'ün üzerinde kuşların yuvasını yaparak harika tasarımlar ortaya koymuş. "Kuşlar eğer gürültülü bir cadde üzerindeki elektrik direklerinde duramıyorlarsa o bölgede yaşayan kuşlar bu yuvalara geliyor ve ben mutlu oluyorum." diyen sanatçı, hem barınak sağlamak hem de şehirlerde kuşlar için de yaşayacak bir alan bırakmak gerektiğini insanlara hatırlatmak olan projesini insanlara sunmuş.

Bu güzel davranışın konusu aşağıdaki kavramlardan hangisine örnek oluşturur?

- A) Sadaka
B) Zekât
C) Fitre
D) Nisap

5. Bütün insanların aynı seviyede gelir sahibi olmaları imkânsızdır. Çünkü toplumda mesuliyet ve ağırlık bakımından birbirinden çok farklı görevler vardır. Bu görevlerin ihmalinden doğacak zararlar, toplumu sıkıntıya uğratır. Bütün görevlerin ücreti aynı olsa kimse ağır ve mesuliyetli işe girmez, hep kolayını tercih eder. Böylece ağır ve sorumluluk gerektiren işler ihmale uğrar hayat düzeni bozulur. Demek ki gelir ve geçim bakımından insanların farklı olması büyük bir gerekliliktir. Ne var ki, bu farklılığın büyük bir uçurum meydana getirmemesi için arada bir sistem ve köprü gereklidir. İşte o köprü de Allah'ın farz kıldığı paylaşma ve yardımlaşma ibadetidir.

Parçada belirtilen ibadet aşağıdakilerden hangisidir?

- A) Fitre
B) Zekât
C) Sadaka
D) Sadaka-i cariye

6. • Gördün mü o dine yalan diyeni?
• İşte yetimi itip kakan odur!
• Yoksulu doyurmaya teşvik etmez.
• Fakat vay o namaz kılanlara ki,
• Namazlarında yanılmaktadırlar.
• Onlar ki, gösteriş yaparlar.
• Ve yardım etmekten sakınırlar.

Maun suresinin anlamına bakılarak sure ile ilgili aşağıdaki yargılardan hangisine ulaşılamaz?

- A) İnfak kültürünün önemine vurgu yapılmaktadır.
B) İnsanlar arasında yardımlaşma ve dayanışmayı teşvik etmektedir.
C) Uyarıda bulunulmadan hüküm verilmektedir.
D) İbadetleri gösteriş için yapanlar ikaz edilmektedir.



7. Medyenliler atalarının doğru yolundan ayrılmışlar ve kötü yollara sapmışlardır. Medyen, ticaret ker-
vanlarının gelip geçtiği yollar üzerindeydi. Yaptıkları
alışverişte yiyecek maddelerini alıp stok yapıyorlar,
pahalanınca yüksek fiyatla satıyorlardı. Ölçü ve tartı
için iki değişik ölçek kullanıyorlar, alırken büyük öl-
çekle alıyorlar, satarken küçük ölçekle veriyorlardı.
İnsanların yollarını kesiyorlar, onların mallarına zorla
el koyuyorlardı.

**Bu bilgiye göre Medyen halkı aşağıda verilen han-
gi ayet ile çelişmişlerdir?**

- A) "Onlar, gaybe inanırlar, namazı dosdoğru kılar-
lar ve kendilerine rızık olarak verdiklerimizden
infak ederler." (Bakara suresi, 3. ayet)
- B) "O, sizin için yeryüzünü bir döşek, gökyüzünü bir
bina kıldı. Ve gökten yağmur indirerek bununla si-
zin için (çeşitli) ürünlerden rızık çıkardı. Öyleyse
(bütün bunları) bile bile Allah'a eşler koşmayın."
(Bakara suresi, 22. ayet)
- C) "(Yine) Hatırlayın; Musa kavmi için su aramıştı, o
zaman biz ona: "Asanı taşa vur!" demistik de on-
dan on iki pınar fışkırmıştı, böylece herkes içe-
ceği yeri bilmışti. Allah'ın verdiği rızıktan yiyin,
için ve yeryüzünde bozgunculuk (fesad) yaparak
karışıklık çıkarmayın." (Bakara suresi, 60. ayet)
- D) "Ey kavmim! Allah'a kulluk edin çünkü sizin O'n-
dan başka ilahınız yoktur. Doğrusu Rabbinizden
size apaçık bir delil gelmiştir. Artık ölçüyü ve
tartıyı tam yapın. Mal ve eşyanın değerini düşü-
rerek insanlara haksızlık yapmayın. Yeryüzünde
düzen sağlandıktan sonra orada bozgunculuk
çıkarmayın. Gerçekten mümin iseniz sizin için
hayırlı olan budur." (Araf suresi, 85. ayet)

8. Toplumumuzda "kader" inancının yanlış anlaşılma-
sından dolayı günlük yaşamda kullandığımız, bütün
sorumluluğu kadere yıkan bazı deyimler ortaya çıkmış-
tır.

**Aşağıdakilerden hangisi bu deyimlerden biri de-
ğildir?**

- A) Kader mahkûmu olmak
B) Kaderin kör talihine boyun eğmek
C) Kaderin oynuna gelmek
D) Kadere rıza göstermek

9. I. Paylaşma ve yardımlaşma insanların ekonomik
düzeylerini birbirine yaklaştırır.
II. Paylaşma insanlar arasındaki sevgi, saygı ve
kaynaşmayı sağlar.
III. Paylaşan ve başkalarına yardıma hazır olan in-
sanlar cimrilik hastalığından kurtulmuş olur.
IV. Paylaşan insanlar mutluluğun ve huzurun yal-
nızca parayla elde edilmediğini yaşamış olurlar.
V. Yardımlaşma ve paylaşımlar toplumdaki ekono-
mik ve sosyal dengesizlikleri önler.

**Verilmiş olan öncüllerden hangileri paylaşma ve
yardımlaşmanın bireysel faydalarındandır?**

- A) Yalnız I
B) I ve II
C) III ve IV
D) IV ve V

10. İnsan iradesi ve kader ile ilgili bir ödev hazırlayan
Meral'in aşağıdaki ayetlerden hangisini kullanma-
sı uygun olur?

- A) "Ey insan! Seni yaratıp seni düzgün ve dengeli
kılan, seni istediği bir şekilde birleştiren, ihsanı
bol Rabbine karşı seni aldatan nedir?"
(İnfîtâr suresi, 6-8. ayetler)
- B) "Kim doğru yolu bulmuşsa ancak kendisi için
bulmuştur, kim de sapmışsa kendi aleyhine sa-
pılmıştır. Hiçbir günahkâr, başka bir günahkârın
günah yükünü yüklenmez. Biz, bir peygamber
göndermedikçe azap edici değiliz."
(İsrâ suresi, 15. ayet)
- C) "O, yedi göğü tabaka tabaka yaratandır. Rah-
mân'ın yaratışında hiçbir uyumsuzluk göremez-
sin. Bir kere daha bak! Hiçbir çatlak (ve düzen-
sizlik) görüyor musun?"
(Mülk suresi, 3. ayet)
- D) "Allah, her dışının neye gebe olduğunu, rahim-
lerin artırdığı şeyi ve eksilttiği şeyi bilir. Her şey
O'nun katında bir ölçü ile dir." (Ra'd suresi, 8. ayet)

**DİN KÜLTÜRÜ VE AHLAK BİLGİSİ TESTİ BİTTİ.
İNGİLİZCE TESTİNE GEÇİNİZ.**



1.



Peter

-----?



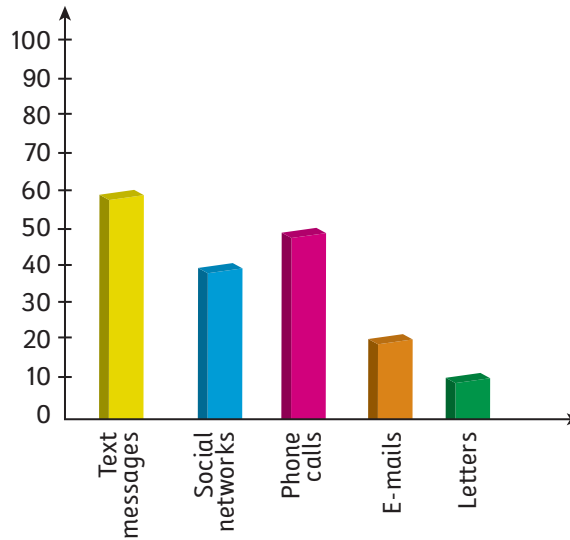
Ege

I like historical books most. I learn new and interesting information also different cultures.

Which one of the following completes the dialogue?

- A) What is your favourite TV programme
- B) What sort of books do you like
- C) Which books are you going to buy
- D) Why are you fond of watching documentary

2. The chart below shows communication preferences among teenagers.



Which comment is TRUE according to the chart?

- A) E-mails and letters aren't popular among teenagers.
- B) Teenagers aren't fond of texting messages.
- C) Social networks are the most popular kind of communication.
- D) Nearly half of teenagers prefer sending e-mails.



Answer the questions (3-4) according to the information below.

What do you think about David?



Tom

He is honest and supportive. He doesn't tell a lie to people also he always backs me up in my bad situations.

He is really helpful but he is sometimes stubborn. He doesn't change his opinions easily so we don't get on well with him.



Jessica



Patrick

I think he's a bit laid-back. He does his all works late and he is usually unpunctual.

Some people think he is stingy, but I disagree with them. He is helpful and generous. He shares his things with me.



Lisa

3. They are talking about David's - - - .

- A) physical appearance
- B) hobbies and interests
- C) close friends
- D) personal traits

4. Who thinks David is a relaxed person?

- A) Tom
- B) Jessica
- C) Patrick
- D) Lisa



5.



Hi, I'm Tina. I like spending time with my roommate. We watch thriller movies, do shopping in our free time and also do sport every morning. We do some activities together but we have different hobbies. She likes listening rock music, but I can't stand it. I like keeping up with the latest art exhibitions, but she finds it so boring.

What can't we say about Tina?

- A) She thinks rock music is unbearable.
- B) She is interested in art.
- C) She and her roommate have lots of common hobbies.
- D) She always does sport.

6.



PIZZA

- Knead the dough and place it in tray.
- Put the tomato, pepper, olives and sauce on the dough.
- Grate the cheese and put on the top.
- Bake it for 20 minutes.
- Serve it hot.

What should we do after baking the pizza for twenty minutes?

A)



B)



C)



D)





7.



Melemen is a very known and famous dish for Turkish people. It's easy to make Melemen. First, chop the onions, tomatoes and peppers. Second, put the oil in the pan and add the onions and peppers, stir them well. Next, add tomatoes, stir and cook 5-6 minutes. Then, put the beaten eggs. After that, sprinkle some black pepper and salt. Finally, serve it hot with bread.

In this recipe there is No information about - - - of making a melemen.

- A) ingredients
- B) total cooking time
- C) cooking steps
- D) recipe

8.



- a. Then, slice the tomato, green pepper and sausage.
- b. Finally, serve it with fruit juice.
- c. First, cut the bread into two slices.
- d. After that, spread the cream cheese or slice the cheese and put it on each slice of bread.

Put the recipe into the correct order.

- A) c / b / d / a B) a / d / c / b C) c / d / b / a D) c / a / d / b

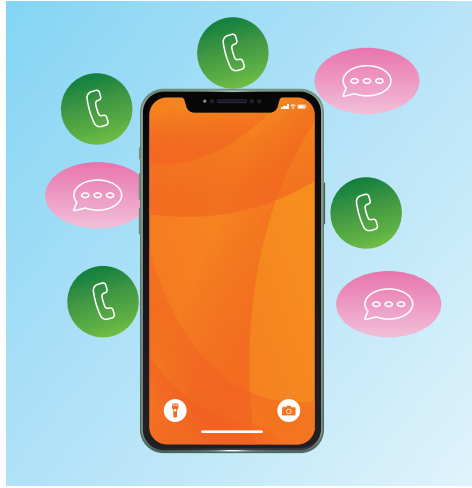


9. **Secretary:** Western Company. May I help you?
Mr. Jhonson: Hello, This is Mr. Jhonson. Could I speak to Mr. White, please?
Secretary: I am so sorry. He is in a meeting now. Would you like to leave a message?
Mr. Jhonson: No, thanks. - - - -.

Which of the following completes the conversation?

- A) I'm sorry. I can't hear you well
- B) I'll call him back later
- C) I'll get that
- D) I'll put him through

10.



My name is Sally. I dislike sending messages. I prefer talking on the phone. Sending messages can be fun, cheap and fast but it takes much time. I don't like using emojiys. I like explaining my emotions by talking. I think voice tone is better than emojiys so I prefer talking on the phone to sending text messages.

Answer the question according to text above.

Sally - - - -.

- A) prefers sending text messages
- B) thinks emojiys explain emotions clearly
- C) always makes phone calls to keep in touch with her friends
- D) likes using emojiys

TEST BİTTİ.

CEVAPLARINIZI KONTROL EDİNİZ.

Brans Soru Bankalarımız

8. Sınıf



7. Sınıf



6. Sınıf



5. Sınıf



Yeni Nesil Soru Bankalarımız

8. Sınıf



7. Sınıf



6. Sınıf



5. Sınıf



5, 6, 7, 8. Sınıf Brans Denemelerimiz

LGS Deneme Setleri



7. Sınıf



6. Sınıf



5. Sınıf



LGS Hızlandırıcı Paragraf Soru Bankası

