

1.



Bu infografikte,

- I. Filyasyon ekiplerince takibi yapılan toplam kişi sayısı ne kadardır?
 - II. Filyasyon ekiplerinde kimler görev yapar?
 - III. Hastanın temasta olduğu kişilerin bilgileri ne yapılmaktadır?
- sorularından hangilerinin cevabı vardır?**

- A) Yalnız II.
- B) I ve III.
- C) II ve III.
- D) I, II ve III.

2. Fiil kökünden türediği ve olumsuz fiiller gibi “-ma /-me” eki ile yapılabildiği hâlde, kip eki alamayan sözcüklere “fiilimsi” denir.

Buna göre,

I. Küçük yaşlardan beri bir marangozun yanında çalışmış.

II. Gece gündüz çalışan güvenlik görevlilerimize teşekkür ederim.

III. Kazı çalışması yıllar sonra tamamlanabildi.

IV. Bize düşen en önemli görev çalışkan olmaktır.

cümlelerinin hangilerindeki altı çizili sözcükler fiilimsidir?

- A) I ve II. B) I ve IV.
C) II ve III. D) II, III ve IV.

4.

Güney Atlantik kambur balinası nüfusu, aşırı avlanma nedeniyle 1900’lü yıllarda hızlı bir düşüş yaşamış. 1830 yılında yaklaşık 27.200 olduğu tahmin edilen balina nüfusu; 1904’te 24.700’lere, 1926’da 700’lere ve sonunda 1958’de 440’lara kadar düşmüş. Bu üzücü düşüş neyse ki türün koruma altına alınmasıyla bu tarihlerden sonra durmuş ve tam tersi yönde ilerlemiş.

Verilen metinde aşağıdaki kurallardan hangisinin örneği yer alır?

- A) Sayılar metin içerisinde harflerle de yazılabilir.
B) Dört veya daha çok basamaklı sayılar sondan sayılmak üzere, üçlü gruplara ayrılarak yazılır ve aralarına nokta konur.
C) Sıra sayıları ekle gösterildiklerinde rakamdan sonra sadece kesme işareti ve ek yazılır, ayrıca nokta konmaz.
D) Bayağı kesirlere getirilecek ekler, alttaki sayı esas alınarak yazılır.

TÜRKÇE

5.

Yoğurt, Türk kültürünün keşfettiği en önemli yiyeceklerden birisidir. Günümüzden yüzyıllarca öncesinde Orta Asya’da göçebe olarak yaşayan atalarımız, besinlerini barındıkları ortamlardan topladıkları meyve ve sebzeler ile evcilleştirdikleri hayvanlardan temin ediyorlardı. Henüz yerleşik hayata geçmemiş insanlar, besinlerini yanlarında taşıyabilmek ve daha uzun süre kullanabilmek için çeşitli yöntemler geliştirdiler. Sütü yoğurt hâline getirmek de bu yöntemlerden birisiydi. Bugün bizlerin en sevdiği yiyeceklerden olan yoğurt, peynir, sucuk, pastırma, kavurma, helva gibi yiyecekler de o günlerde ortaya çıktı.

Bu metnin anlatımıyla ilgili aşağıdakilerden hangisi söylenemez?

- A) Karşılaştırma cümlelerine yer verilmiştir.
B) Amaç-sonuç cümlesi kullanılmıştır.
C) Neden- sonuç cümlesi kullanılmıştır.
D) Anlatımda örneklendirmeye başvurulmuştur.

3. Irmağa giden yol, kasabadan kurtulunca göz alabildiğine uzanan sayısız şeftali bahçeleri arasından geçirdi. Haziran ayında bile taşkın dere ayaklarının çamurlu ve ıslak tuttuğu bu gölgeli yerlerde otlar bütün bir yaz mevsimi yeniden yeniye sürer, kızgın güneş ağaçların tepelerinde meyveleri pişirirken rutubetli toprakta birbiri ardına yoncalar fışkırır, çayırlar kabarırdı. Suların serinliği, taze ot kokusu, gölgelik ve bereket içinde bahar; bu bahçelerde kışa kadar uzanıp giderdi.

Bu metin aşağıda açıklaması verilen anlatım biçimlerinden hangisine örnektir?

- A) Varlıkların okuyucunun gözünde, zihninde canlanacak şekilde ayırt edici nitelikleriyle resim çizer gibi anlatılmasıdır.
B) Yazarın kendi doğrularına okuyucuyu inandırmak, onu kendi gibi düşündürmek için kullandığı anlatım tekniğidir.
C) Bilgi vermek amacı ile oluşturulan yazılarda kullanılan anlatım tekniğidir. Yazar; duygularına yer vermez, nesnel bir anlatım hâkimdir.
D) Tasarlanmış veya yaşanmış bir olayın başkalarına sözle ya da yazıyla anlatıldığı anlatım biçimidir.

6. Mars; kayalık bir gezegen olup kanyonlar, yanardağlar ve kraterlerle doludur. Kırmızı toz neredeyse Mars'ın tümünü kaplar. Mars'ta Dünya'da olduğu gibi bulutlar ve rüzgâr vardır. Mars'ın atmosferi çok incedir. Çok soğuk olan Mars'ın ortalama sıcaklığı eksi 63 derecedir. Mars; Dünya'nın yer çekiminin yaklaşık üçte birine sahip olduğu için Mars'a düşen bir kaya, Dünya'ya düşen bir kayadan daha yavaş düşecektir. Mars'taki şeyler, Dünya'da tartıldıklarından daha az ağırlığa sahiplerdir. Dünya'da 100 kilo ağırlığında olan bir kişi, daha az olan yer çekimi nedeniyle Mars'ta yaklaşık 37 kilo gelir. Ocak 2004'te NASA'nın Spirit ve Opportunity robotları Mars'a inerek bir zamanlar Mars'ta su bulunduğunu kanıtladılar. Yani Mars'taki su işareti, gezegende hayatın olabileceği anlamına gelebilir.

Bu metne verilebilecek en uygun başlık aşağıdakilerden hangisidir?

- A) Mars'a Giden Robotlar
B) Mars'taki Yer Çekimi
C) Mars'taki Doğa Olayları
D) Mars Gezegenini Tanıyalım

7. Bir iş niteliğine uygun sayıda kişi tarafından yapılmalıdır. Bazı işlere çok kişinin karışması faydadan çok zarar getirir. Fakat bazı işleri de tek başımıza yapmamız zordur. Çünkü sahip olduğumuz güç ve imkânlar sınırlıdır. Büyük işleri yaparken bizlere destek çıkıp yardımcı olacak birilerine ihtiyaç duyarız. Aldığımız destek ve yardımla da zor görünen işleri daha çabuk bitiririz. Atalarımız "....." diye boşuna dememişler.

Metindeki noktalı yere getirilebilecek atasözü aşağıdakilerden hangisidir?

- A) İşleyen demir pas tutmaz.
B) İş amana binince kavgâ uzamaz.
C) Az el aş kotarır, çok el iş kotarır.
D) İşini kış tut da yaz çıkarsa bahtına.

8. • Zaman ve yer ögesi belirsizdir.
• Anlatım üçüncü kişinin ağzından yapılmıştır.

Aşağıdaki metinlerin hangisinde bu özelliklerin her ikisi de yer almaktadır?

- A) Ali nihayet iş bulmuştu. Bir haftadır fabrikaya gidiyordu. Annesi de bu işe çok sevinmişti. O sabah da annesinin seslenmesi üzerine kalktı. Yataktan yemek odasına, kucak kucağa geçtiler. Odanın içini kızarmış ekmek kokusu doldurmuştu. Semaver, ne güzel kaynardı.
- B) Kadın, gözlerini baktığı resimden çekip aldı. İp yumağıyla oynayan minik kedi, ansızın durdu. Sonra kulaklarını dikleştirip ortalığı dinledi. Ayak sesleri kesilince bakışları yumuşayan kedi yumağıyla oynamaya devam etti. Kadın yeniden uzaklara daldı.
- C) Birbirimizi liseden beri bırakmayan dört arkadaş, evlenmiştik ve aynı mahallede oturuyorduk. Çevremizde her şey aynı idi. Bazen iki arkadaş bir araya geldiğimizde okuldaki eski günlerimizi konuşurduk. Harp zamanında idik.
- D) Muhsin Çelebi, geniş kemerli açık kapıdan rahat adımlarla girdi. Yürüdü. Baş her zamanki gibi yukarıda, göğsü her zamanki gibi ilerideydi. Koynundan çıkardığı padişah mektubunu öptü. Başına koydu. Sonra altın tahtın üstüne garip bir yırtıcı kuş sessizliğiyle tünemiş şaha uzattı.

9. • Bir şeyi doğru olarak benimsemek.
• Birini doğru sözlü olarak bilmek, ona güvenmek.
• Kanarak aldanmak.

"İnanmak" sözcüğü hangi cümlede yukarıdaki anlamlarından biriyle kullanılmamıştır?

- A) Bizim şairlerimiz, sanatın sanat için olduğuna inanırlar.
B) Ben, senin sözlerine her zaman inanırım.
C) Sosyal medyada gördüğünüz her habere inanmayın.
D) Bu sesleri bir köpeğin çıkardığına inanmak çok zor.

10. “İngiltere Kralı George ile görüştüğü sırada, Gandhi’nin üzerinde her zamanki gibi beyaz örtüsü varmış. Davetten çıkınca bir gazeteci sormuş:
- Kıyafetiniz bir kralla buluşmak için yeterli miydi?
Gandhi, hiç aldırmadan cevap vermiş:
- Kral, ikimize de yetecek kadar giyimliydi.”

Bu metinde Gandhi’nin altı çizili ifade ile anlatmak istediği aşağıdakilerden hangisidir?

- A) Kralın çok gösterişli kıyafetler giydiği
B) Kralın kıyafete çok önem verdiği
C) Kralın ona kıyafet hediye ettiği
D) Kralın kıyafetlerini çok beğendiği

11. Sağlıklı beslenme, vücudun sahip olduğu enerji düzeyini olumlu etkiler. Sağlıklı beslenen bir kişi, kendisini her zaman daha rahat ve dinç hisseder. Bu kişilerin hastalıklara yakalanma olasılığı daha düşük olur. Hastalandıkları zaman daha çabuk iyileşirler. Sağlıksız ve dengesiz beslenen kişiler ise hastalıklara daha çabuk yakalanırlar. Beslenmenin insanın psikolojik ve ruhsal yapısı üzerinde de etkili olduğu bilinmektedir. Sağlıklı ve dengeli beslenen kişilerin psikolojik yapıları daha güçlü olur. Bu kişiler ruhsal yönden daha dayanıklı olurlar. Kendilerini daha enerjik hisseder ve işlerine daha iyi verirler. Bu tür kişiler, diğerlerine göre daha geç yaşlanır ve genç kalırlar. Ayrıca sağlıklı beslenen okul çağındaki çocukların akademik başarı seviyelerinin daha yüksek olduğu bilimsel olarak kanıtlanmıştır.

Verilen metinden hareketle aşağıdaki yargılardan hangisine ulaşamaz?

- A) Okul çağı çocukları, sağlıklı beslenerek derslerinde daha başarılı olurlar.
B) Sağlıklı beslenen insanlar kolay hasta olmaz, olduklarında da çabuk iyileşirler.
C) Beslenmesine dikkat eden insanlar, psikolojik ve ruhsal açıdan güçlü olurlar.
D) Dengesiz ve sağlıksız beslenen insanlar, sürekli hasta olurlar ve iyileşemezler.

12. Aşağıda bazı noktalama işaretlerinin kullanıldığı yerler ve bu kullanımlara ait örnekler verilmiştir.

Hangisine verilen örnekte yanlışlık yapılmıştır?

- A) **Virgül (,)**
• Uzun cümlelerde yüklemden uzak düşmüş olan özneyi belirtmek için konur.
Saniye Hanımefendi, merdivenlerde oğlunun ayak seslerini duyar duymaz koltuğundan fırlamış.
- B) **Ünlem İşareti (!)**
• Seslenme, hitap ve uyarı sözlerinden sonra konur.
Ne kadar akıllı adamlar var! Vah vah!
- C) **Kısa Çizgi (–)**
• Cümle içinde ara sözleri veya ara cümleleri ayırmak için ara sözlerin veya ara cümlelerin başına ve sonuna konur.
Küçük bir sürü -dört inekle birkaç koyun- köye giren geniş yolun ağzında durmuştu.
- D) **Tırnak İşareti (“ ”)**
• Cümle içerisinde eserlerin ve yazıların adları ile bölüm başlıkları tırnak içine alınır.
“Yazım Kuralları” bölümünde bazı uyarılara yer verilmiştir.

13. “İnsan bu, su misali kıvrım kıvrım akar ya; Bir yanda akan benim, öbür yanda Sakarya.”

Verilen dizelerde yapılan söz sanatı ile ilgili hangisi söylenebilir?

- A) Nitelik bakımından zayıf olan varlık veya kavram, kuvvetli olana benzetilmiştir.
B) İnsan dışındaki bir varlık konuşturulmuştur.
C) Bir nitelik, olduğundan daha fazla ya da az gösterilerek abartılmıştır.
D) İnsan dışındaki varlıklara, insana ait özellikler verilerek varlıklar kişileştirilmiştir.

14. Fraktal, çoğunlukla kendine benzeme veya oransal kırılma özelliği gösteren karmaşık geometrik şekillerin ortak adıdır. Yani fraktallar sürekli birbirini tekrar eden ve iç içe geçmiş şekillerden oluşur. En küçük birim, görseldeki en büyük birimin küçük ölçekli bir kopyasıdır. 1974'te Benoit Mandelbrot tarafından keşfedilmiştir.

Buna göre aşağıdakilerden hangisi bir fraktal örneği değildir?

A) Eğrelti otu



B) Sedef deniz kabuğu



C) Bal peteği



D) Kar tanesi



15. Yükleme ismin yönelme, bulunma ya da ayrılma hâl ekleriyle bağlanarak yüklemde belirtilen eylemin anlamını tamamlayan sözcük veya sözcük gruplarına yer tamlayıcısı (dolaylı tümleş) denir. “Coşkun, arabayı bahçede yıkadı.” cümlesinde yükleme bulunma eki alarak bağlanan sözcük “bahçede” kelimesidir ve bu kelime cümleinin yer tamlayıcısıdır.

Buna göre tablodaki hangi cümlelerin yer tamlayıcısı (dolaylı tümleş) yanlış gösterilmiştir?

A)	Cümle	Anlamadığı tüm soruları, öğretmenine sordu.
	Yükleme sorulan soru	Kime?
	Öge	öğretmenine
B)	Cümle	Tüm çalışmalarına özenle devam ediyordu.
	Yükleme sorulan soru	Neye?
	Öge	Tüm çalışmalarına
C)	Cümle	Severek okuduğu tüm kitapları, kütüphaneden alıyordu.
	Yükleme sorulan soru	Nereden?
	Öge	kütüphaneden
D)	Cümle	EBA'dan gelen tüm çalışmaları, vaktinde yapıyordu.
	Yükleme sorulan soru	Nerede?
	Öge	vaktinde

16. Yıllardır çocuklar için bir şey yazmadım. Bu yaz bitirmeyi planladığım bir çalışma var elimde ve çocuklara seslenebilme cesaretine yeniden kavuşabilmek için çocuk kitapları okuyorum boyuna. 1971 doğumlu İrlandalı yazar Johen Boyne'un "Çizgili Pijamalı Çocuk" romanını okumaya başladım. Çok etkileyici bir ilk gençlik romanı. Her şeyin 9 yaşındaki bir çocuğun gözünden ve onun algı düzeyinden anlatılması, romana gizemli bir hava katmış.

Bu metinden hareketle yazarla ilgili olarak,

- I. Yazar, önceden çocuklar için yazılar yazmıştır.
- II. "Çizgili Pijamalı Çocuk" yazarın yazdığı ilk gençlik romanıdır.
- III. Okuduğu kitabı gizemli bulmasının nedeni, her şeyin küçük bir çocuğun bakış açısıyla anlatılıyor olmasıdır.

bilgilerinden hangileri doğrudur?

- A) I ve II. B) I ve III.
- C) II ve III. D) I, II ve III.

17. Renkli kalemle çalışmayı seven Sabriye, Merve, Meryem ve Lale harçlıklarını birleştirerek içerisinde altı farklı renk olan 12 adet kalem aldılar ve kalemleri aralarında eşit paylaştılar. Bu kalemler ve kalemlerin paylaşımı ile ilgili bilinenler şunlardır:

- Kalemler siyah, mavi, pembe, kırmızı, sarı ve yeşil renktedir ve her renkten ikişer tane kalem bulunmaktadır.
- Sabriye kırmızı, siyah ve mavi renkte kalem almıştır ve onun kalem renklerinden diğerlerinde de en az bir tane vardır.
- Meryem ve Lale'nin iki kalemi aynı renktedir.
- Lale'nin iki kalemi sarı ve yeşil renktedir.

Bu bilgilere göre bir kişi aynı renkte iki tane kalem almıştır. Bu kalemler hangi renktedir?

- A) Kırmızı B) Siyah
- C) Pembe D) Yeşil

18.

Kültür aktarma, toplumda var olan kültürel değerlerin ileriki kuşaklara nesilden nesile taşınması demektir.

I. ABD'li astronot Christina Koch ve İtalyan astronot Luca Parmitano, Uluslararası Uzay İstasyonu'nda çikolata parçalı kurabiye pişirdi. Bunu yapabilmek için Zero G adı verilen sıfır yer çekimli uzay fırınına kullandılar. Dünya'da pişmesi 20 dakika kadar süren kurabiyelerin Zero G'de yaklaşık 2 saat kalması gerekti.

II. Nevruz Bayramı, Türklerin en eski bayramlarından birisidir. Bu tarih, baharın gelişinin müjdecisi olarak bilinir. Türklerin İslam dinini benimsemeden önceki bayramlarından olan Nevruz, İslam dini benimsendikten sonra da Türk kültüründeki yerini muhafaza etmiş ve bugüne kadar kutlanarak gelmiştir. Nevruz, her ulusun kendi kültür değerleriyle özdeşleştirerek baharın gelişini coşku ile karşıladığı gündür.

III. Kültür ve Turizm Bakanlığı, Türk Tarih Kurumu arşivindeki eserleri 'Evde Kal' kampanyasına destek amacıyla dijital ortamda erişime açtı. Kurum kütüphanesinde yer alan ve ağırlıklı olarak 1928 yılından önce yayımlanan 14 bin 605 eserin dijital erişimi, kütüphanenin internet sayfasından sağlanıyor. Erişime açılan eserlerden 1331 basımı "Köprülüler", 1326 basımı "Cihad Emr-i Haktır" ve 1328 basımı "Devlet-i Osmaniye'nin Tarih-i Islahatı" başlıca eserler arasında yer alıyor.

Yukarıda verilen medya metinlerinden hangisi "kültür aktarma" amacıyla yazılmış olabilir?

- A) Yalnız I. B) Yalnız II.
- C) I ve III. D) II ve III.

19. Bir araştırma, yüz şekillerinin insanların karakterini belirlemede etkili olduğunu göstermiştir. Yüz şekillerine göre karakter analizleri aşağıdaki gibi belirtilmiştir.



Oval

Çok mutlu görünürler ama yeni insanlar tanımak konusunda oldukça çekingen olabilirler.



Uzun

Bu insanlar samimidirler ve pozitif enerjiyle doludurlar. Liderlik ve yöneticilik özelliklerine sahiptirler.



Kare

Araştırmayı, keşfetmeyi severler. Meraklıdır ve seyahati çok severler.



Yuvarlak

Bu kişiler kolayca iletişim kurabilir, başkalarına yardım edebilirler. Arkadaşları çoktur. Yemek yemeyi severler.

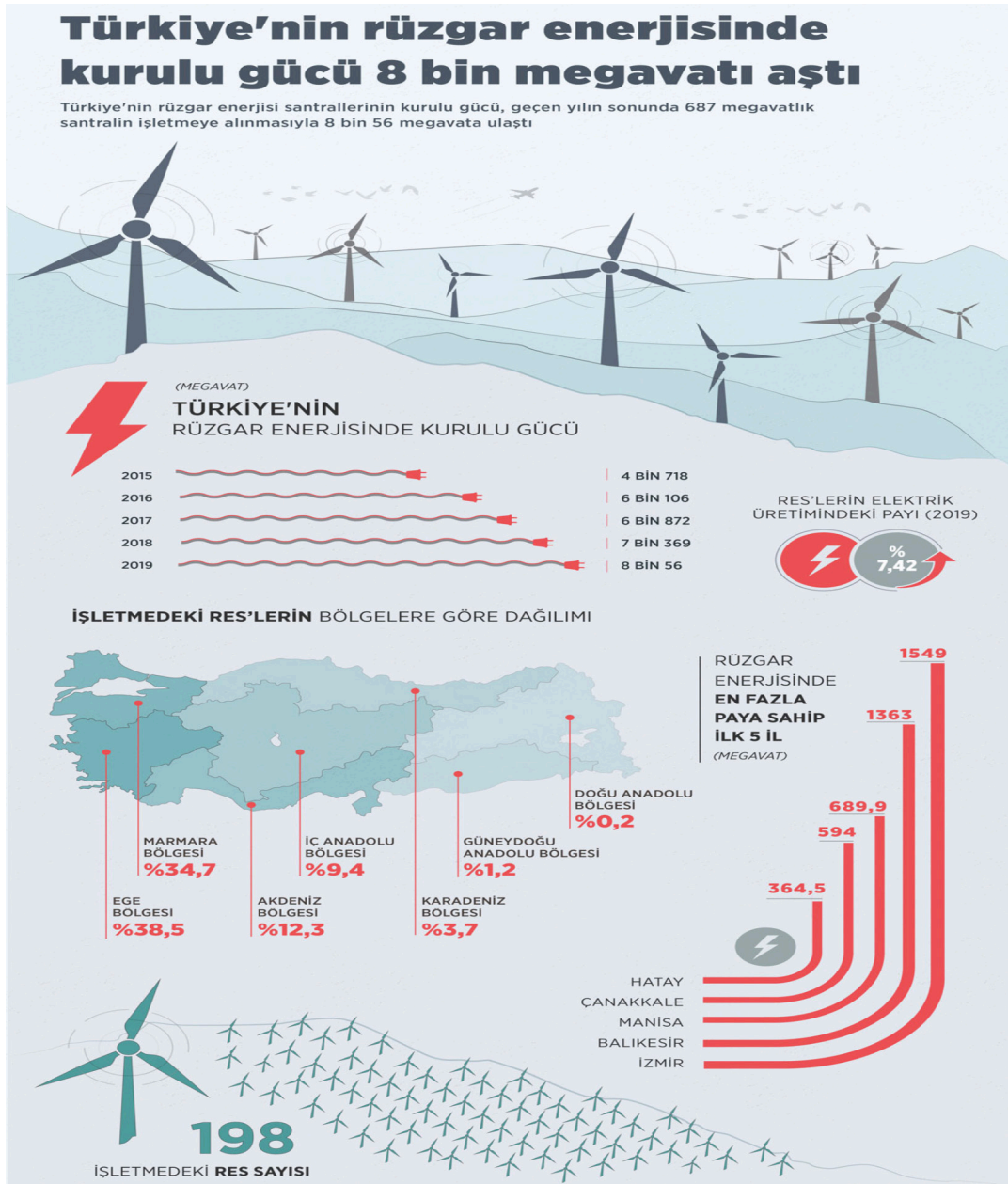
Bu yüz şekillerinin özelliklerini taşıyan dört öğrenci ile ilgili bilinenler şunlardır:

- Yağmur, yapılan sınıf başkanlığı seçimlerinde arkadaşlarından en çok oyu alarak sınıf başkanı olmuştur. İçten ve güler yüzlü bir kişiliğe sahiptir.
- Zeynep, yeni yerler görmek ve gördüğü bu yerlerin tarihî ve kültürel özellikleri ile ilgili bilgi edinmekten çok hoşlanır.
- Buse, hafta sonları gittiği pastacılık kursunda öğrendiği tarifleri deneyerek lezzetli pastalar yapar ve bu pastaları arkadaşlarına ikram etmekten hoşlanır.
- Gizem, ailesinin tayin durumu sebebiyle il değiştirmek zorunda kalmış ve sınıfa yeni gelmiştir. Henüz arkadaşları ile tam kaynaşamamıştır.

Verilen bilgilerden hareketle aşağıdakilerden hangisi söylenemez?

- A) Buse, yuvarlak yüz şekline sahip olabilir.
- B) Gizem, oval yüz şekline sahip olabilir.
- C) Yağmur, uzun yüz şekline sahip olabilir.
- D) Zeynep, kare yüz şekline sahip olabilir.

20.



* (RES: Rüzgâr Enerjisi Santrali)

Bu görselden hareketle;

- I. İşletmedeki santrallerin en fazla bulunduğu bölgeye,
 - II. Rüzgâr enerjisinde en fazla paya sahip ilk 5 ile,
 - III. RES'lerin kurulması için bulunması gereken özelliklere,
 - IV. RES'lerin 5 yılda elektrik üretimindeki toplam payına
- bilgilerinden hangilerine ulaşılabilir?**

- A) I ve II.
- B) I ve IV.
- C) II ve III.
- D) III ve IV.