

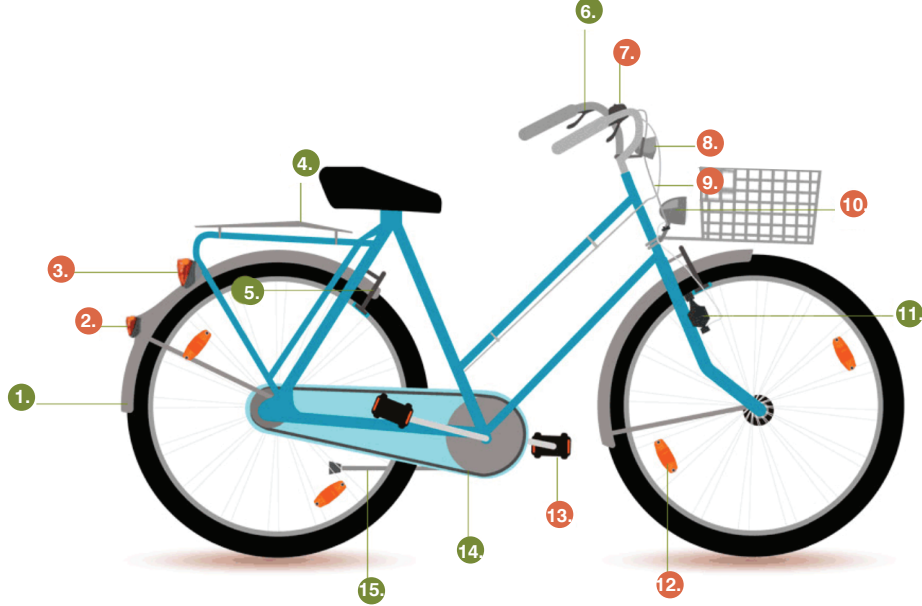


# TÜRKÇE TESTİ

Bu testte 15 soru vardır.

Cevaplarınızı cevap kâğıdının TÜRKÇE TESTİ için ayrılan kısmına işaretleyiniz.

1.



Gerekli

Tavsiye edilir

**1. Ön çamurluklar:**

Lastiğin önünden ve arkasından, bisikletçiye kir ve su sıçramasını engeller.

**2. Kırmızı reflektör:** Çamurluğun arkasına takılır, diğer araçların ışığını yansıtır. Dolayısıyla bisikletin daha iyi görülmesini sağlar.

**3. Reflektörlü kırmızı far:** Kırmızı bisiklet farları trafikteki diğer insanlar tarafından görülebilecek şekilde kullanılır.

**4. Bagaj rafı:** Küçük tip yüklerin taşınması için.

**5. Çerçeve kilidi ve ek kilit:** Sağlam bir cıvata ile tekerleğin dönmelerini önler ve hırsızlığa karşı ek koruma sağlar.

**6. Vites:** Hızın bisiklet sürücüsü tarafından sağlanan güçle ayarlanması.

**7. Bisiklet zili:** Sesli uyarı sinyalleri için.

**8. Beyaz reflektör:** Önden monte edilmiş ve sürüş yönüne doğru bakan ışık, aydınlatmalar düzgün çalışmadığında bisikletin görünürlüğünü garantiler. Ayrıca farın içine entegre edilebilir.

**9. Arka ve ön tekerlekler için bisiklet frenleri:** En az iki bağımsız fren.

**10. Lamba:** Karanlıkta yolu aydınlatmak için far olarak kullanılır.

**11. Bisiklet dinamosu:** Mümkünse ön tekerleğin göbeğine takılabilir. Alternatif olarak pille çalışan aydınlatmaya da izin verilir.

**12. Kedi gözleri veya gümüş lekeli reflektörler:** Jant tellerine yerleştirilir veya lastiğin üzerine monte edilir, yarlardan görünürlük sağlar.

**13. Pedallar:** Kaymaz ve iki reflektör ile donatılmıştır.

**14. Zincir koruması:** Kıyafetlerin zincire takılmasını engeller.

**15. Bisiklet ayağı:** Bisikletin düzgün bir şekilde park edilmesini sağlar.

Yukarıda bir bisiklette sürüş güvenliği için gerekli olanlar ve tavsiye edilenler verilmiştir.

**Buna göre,**

1. Karanlıkta vs. bisikletin fark edilmesi için kırmızı reflektör
2. Hırsızlığa karşı koruma sağlayan bir ek kilit
3. Kaymaz ve iki reflektör takılmış pedallar
4. Çamurluklar
5. Bisiklet frenleri




**araçlarından hangileri bisiklet için gereklidir?**

A) 1, 2, 3

B) 1, 3, 5

C) 3, 4, 5




D) 2, 4, 5

2.  Sıcak duruma gelmek
-  Yadırgamaz olmak, alışmak, benimsemek
-  Var olan gerginlik sona ermek

"Isınmak" sözcüğü aşağıdaki cümlelerin hangisinde yukarıdaki anlamlarından herhangi biriyle kullanılmamıştır?





- A) Bu mahalleye, taşındıklarından beri nedense bir türlü ısınmamıştı.
- B) Yağmurdan sonra güneş çıkmış, hava bir güzel ısınmıştı.
- C) Çaylar dağıtıldıktan sonra sinirler yatışmış, ortam oldukça ısınmıştı.
- D) Bu soğuk kış gününde sıcak bir salep içimizi ısıtırdı.

3. Aşağıda bazı söz sanatlarının açıklaması verilmiştir:

-  **Teşbih (Benzetme):** Aralarında benzerlik ilgisi kurulan varlık veya kavramlardan nitelikçe zayıf olanın kuvvetli olana benzetilmesidir.
-  **Teşhis (Kişileştirme):** İnsan dışındaki canlı ya da cansız varlıklara insana ait özelliklerin verilmesidir.
-  **Mübalağa (Abartma):** Sözün etkisini arttırmak için bir olayın ya da durumun olduğundan daha çok ya da az gösterilmesidir.

Buna göre, aşağıdakilerin hangisinde açıklaması verilen sanatlardan herhangi birine yer verilmemiştir?

- A) Bu ıslakla uzayan, dönen kıvrılan yollar  
Uykuya varmış gibi görünen yılan yollar
- B) Gökyüzünün başka rengi de varmış  
Geç fark ettim taşın sert olduğunu
- C) Farz et denize çıktım  
Su biter, derdim bitmez
- D) Ey suyun sesinden anlayan bağlar  
Ne söyler şu dağa çoban çeşmesi

4.  Açıklayıcı bir yol izlenmiştir.
-  Benzetme sanatına yer verilmiştir.
-  Karşılaştırma yapılmıştır.
-  Tanımlamaya yer verilmiştir.

Aşağıdaki metinlerden hangisi verilen özelliklerde yazılmıştır?

- A) Kış mevsimiyle birlikte gelen soğuklar nedeniyle yaşanan gribal rahatsızlığa karşı can simidi olarak gördüğümüz ilaçlara doğrudan sarılmak iyi değildir. Çünkü ilaçların yan etkileri vücudumuz için oldukça zararlıdır. O yüzden bitkisel ürünler kullanarak soğuk algınlığından kurtulmayı denemeliyiz.
- B) Bir insanın istedikleri ile arasındaki en büyük engel çoğu zaman kendi içinde büyüttüğü korkulardır. İnsan bunları aşarsa istediklerini elde edebilir. Başarısız olmaktan korktuğu için iş dünyasında atılım yapamayan insanlar, sevmeyi çok isteyip de sevmekten korkan insanlar sorunlarını kendileri büyütmede, onları aşılmaz bir engel hâline getirmektedir.
- C) Domates, kırmızı veya yeşil renkli, vitamince zengin bir meyvedir. Kalbin dıştan yağlanması gibi istemediğimiz ama engel olamadığımız durumlar için bizlere yardımcı olabilecek bir besindir. Kalp büyüme riskini engelleyici geçilmez bir duvar gibidir. Domatesin içinde bulunan A vitamini havuçtakinden daha etkili olarak gözlerin az ışıktaki görme gücünü artırıyor.
- D) Çocuklar, henüz oturmamış, gelişimi devam eden zihinsel yapılarından dolayı gerçekle kurgu arasındaki ayrımı çoğu zaman yapamamaktadır. Televizyon karşısında yetişkinlere kıyasla daha korumasız durumdadır. Tekrarlayan şiddet içerikli programlar, şiddeti olağan kabullenmenin yanı sıra çocuklarda korku ve uyku problemlerine sebep olabilmektedir.

5.



**Bu görseldeki cümle ile ilgili aşağıdakilerden hangisi söylenebilir?**

- A) Varsayım söz konusudur.
- B) Koşul anlamı vardır.
- C) Amaç-sonuç ilişkisi vardır.
- D) Neden-sonuç ilişkisi vardır.

6.

Deyimler dilimizin zenginlikleridir. Deyimler dilimize yerleşmiştir ve anlamları hemen herkes tarafından bilinir. Uzun uzun anlatılacak ifadeleri kısa ve öz biçimde deyimlerle anlatabiliriz. Örneğin tedbirsizlik edip sonu tehlikeli bir işe girişildiğinde - - - , çok genç ve toy olan kişiler için - - - , hiçbir işe karışmadan yaşayanlar için - - - deyimini kullanırız.

**Aşağıdakilerden hangisi bu metinde boş bırakılan yerlerden herhangi birine getirilemez?**

- A) ağzı var dili yok
- B) ağzı süt kokmak
- C) bir köşeye çekilmek
- D) çürük tahtaya basmak

7.

Bir öğrenci Türkçe, matematik ve fen bilgisinden özel ders almak istemektedir. Bu öğrenci ve almak istediği derslerle ilgili bilinenler şunlardır:

- ✱ Bu derslerin ikisini hafta içi bir gün, diğerini de hafta sonu bir gün alacaktır.
- ✱ Hafta içi çarşamba ve cuma günleri yüzme kursuna gitmektedir. O günler ders yapmayacaktır.
- ✱ Matematik dersini Türkçe dersini yaptığı günün ertesinde yapacaktır.
- ✱ Pazar tüm gün dershanede olduğu için ders yapılmayacaktır.
- ✱ Haftanın ilk günü Türkçe dersini yapacaktır.

**Verilen bilgilere göre derslerin yapılacağı günler hangisinde doğru olarak verilmiştir?**

- A) Türkçe - Perşembe  
Matematik - Cuma  
Fen bilgisi - Cumartesi
- B) Türkçe - Pazartesi  
Matematik - Salı  
Fen bilgisi - Perşembe
- C) Türkçe - Pazartesi  
Matematik - Salı  
Fen bilgisi - Cumartesi
- D) Türkçe - Cuma  
Matematik - Cumartesi  
Fen bilgisi - Pazartesi

8.

Bir gün biri, İbni Haldun'a sordu:

– Çocuklarımızı nasıl terbiye edelim?

İbn Haldun dedi ki:

– Çocuklarınızı terbiye etmeye çalışmayın. Çünkü zaten size benzeyecekler. Kendinizi terbiye edin yeter.

**Aşağıdaki atasözlerinden hangisi yukarıda anlatılmak istenenle aynı doğrultudadır?**

- A) Körle yatan şaşkı kalkar.
- B) Üzüm üzüme baka baka kararır.
- C) Ağaç yaprağıyla gürler.
- D) Kızını dövmeyen dizini döver.

9. ✨ Cabir'in, Kitabül Kimya adlı eseri 12. yüzyılda Latinceye çevrilmiştir.
- ✨ Bu eseriyle kimyayı bilimsel olarak sistemleştirdi.
- ✨ Bu, onun Batı dünyasında modern kimyanın kurucusu olarak kabul edilmesini sağladı.

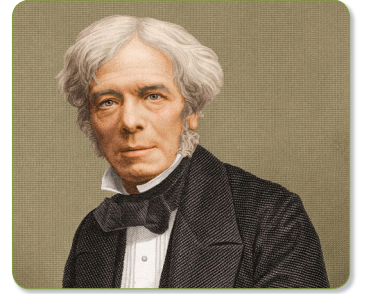
**Yukarıdaki cümlelerin anlamlı ve kurallı biçimde birleştirilmiş hâli aşağıdakilerin hangisinde verilmiştir?**

- A) Cabir, 12. yüzyılda Kitabül Kimya eserini yazarak kimyayı bilimsel olarak sistemleştirip modern kimyanın kurucusu olmuştur.
- B) 12. yüzyılda Latinceye çevrilen Kitabül Kimya adlı eseriyle kimyayı bilimsel olarak sistemleştiren Cabir, bu kitabı sayesinde Batı dünyasında modern kimyanın kurucusu olarak kabul edilmiştir.
- C) Modern kimyanın kurucusu olan Cabir, 12. yüzyılda Kitabül Kimya adlı eserini yazarak Batı dünyasında tanınmıştır.
- D) Cabir, Kitabül Kimya adlı Latince eseriyle kimyayı bilimsel olarak sistemleştirip Batı dünyasında tanınarak modern kimyanın kurucusu kabul edilmiştir.

10. Michael Faraday, bilim tarihinde "Deneyler Kralı" diye tanınır. Bir gün Londra'da deneysel bir ders sırasında, küçük bir mıknatısı bir bobine yaklaştırarak bobinde elektrik akımının nasıl gerçekleştiğini gösteriyordu. Bu deneyi izleyenlerden biri kalkarak Faraday'a "- - -" diye sorunca Faraday, şöyle karşılık vermişti: "Yeni doğan bir bebeğin ne yararı var?"

**Yukarıdaki metinde boş bırakılan yere, düşüncenin akışına göre hangi cümle getirilmelidir?**

- A) Bu deneyin amacı ne?
- B) Bu deneyin başarılı olacağını düşünüyor musunuz?
- C) Her deneyin topluma bir faydası olmak zorunda mıdır?
- D) Bu buluşun ne yararı olabilir ki?



11. Söyleşi, yazarın serbestçe seçtiği bir konuyu fazla derinlere inmeden okurla sohbet ediyormuş gibi yazdığı yazı türüdür.

**Aşağıdakilerden hangisi bu açıklamayı örneklendiren bir metindir?**

- A) Kolay kandırılan bir toplum olduk. Pek çok konuda kolayca kandırılıyor. Bir bilginin kaynağına inmek, belgelere dayandırmak gibi bir kaygımız yok. Kulaktan duyma yalan yanlış bilgiler alıp başını gidiyor. Bu durum da ne yazık ki bizi cahil bir toplum yapıyor.
- B) Sizin köyünüz var mı, yoksa ebeveynleriniz de dâhil doğma büyüme şehirli misiniz? Şayet yılda bir iki defa da olsa köy havası almıyorsanız köy kahvaltısı yapmıyor, horoz sesi ile uyanmıyorsanız inanın bana ziyandasınız. Kaybettiğiniz çok şey var.
- C) Teknoloji ve iletişim sistemlerindeki gelişmeler, bilgisayarların günlük yaşamımıza neredeyse tamamen girmiş olması, yaşam standardımızı yükseltiyor. Öte yandan birçok sağlık sorununu da beraberinde getiriyor.
- D) Ben İzmir'in hep civil civil bir ruhu olduğuna inanmışımdır. Fakat bu ruh İstanbul'da, Konya'da, Edirne'de olduğu gibi bir hava estirmez. Öyle ilk bakışta insanı sarıveren, içine alıp hayran bırakan bir havası yoktur İzmir'in.

12. Öznenin iradesi dışında, dış etkilerle gerçekleşen, bir durumdan başka bir duruma geçişi ifade eden fiillere oluş fiilleri denir.

**Buna göre,**

(1) Sonbaharın gelişiyle yapraklar da sararır. (2) Sararıp dökülen yaprakları bundan sonra değişik aşamalar bekler. (3) Yapraklar toprağa düştükten sonra yapraklardaki mineraller toprağa karışır. (4) Toprağa karışan mineraller, yeni çıkacak bitkiler için gıda olur.

**metindeki numaralanmış cümlelerin hangisinde oluş fiiline örnek vardır?**

- A) 1. B) 2. C) 3. D) 4.



13. Geceleyin benden ayrılır ruhum  
Dönünceye kadar açık kalır cam  
Uyanık, başımın ucunda bir mum  
Beklerim, beklerim böyle her akşam  
I

Bilmesem de nereye gidiyor ruhum  
Bütün gece sessiz, eriyip de mum  
Sabah olduğunu çok biliyorum  
II

Biliyorum, bu bir sonsuz helecen  
Besbelli bir ömür böyle sürecek  
III

O öyle uçarı, ben böyle ürkek  
Bir gün ya bilerek ya bilmeyerek  
O dönmeden önce camı kapayacağım  
IV

**Bu dizelerdeki numaralanmış fiillerle ilgili aşağıdaki-  
lerden hangisi yanlıştır?**

- A) I. fiil, geniş zaman kipiyle çekimlenmiştir.
- B) II. fiil, şimdiki zaman kipiyle çekimlenmiştir.
- C) III. fiil, gelecek zaman kipiyle çekimlenmiştir.
- D) IV. fiil, duyulan geçmiş zaman kipiyle çekimlenmiştir.

14. \* Belirli bir tarih bildiren ay ve gün adları büyük harfle başlar.
- \* Yer adları büyük harfle başlar. Fakat özel ada dahil olmayan ve tamlama kuran şehir, il, ilçe, köy isimleri küçük harfle başlar.
- \* Yer, millet, kişi adlarıyla kurulan birleşik kelimelerde özel adlar büyük harfle başlar.
- \* Kişi adlarından önce ve sonra gelen saygı sözleri, unvan, lakap, meslek ve rütbelere büyük harfle başlar.

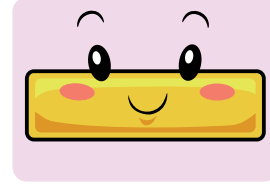
**Bu bilgilere göre,**

- 2017'nin Mayıs ayında en küçük kardeşim dünyaya geldi.
- Apartman görevlisi Mehmet bey siparişleri dağıtıyordu.
- Kahvaltıda teyzemin getirdiği Afyon kaymağını bir güzel yedik.
- Sinop İli sınırlarına girmiş bulunuyoruz şu dakikadan itibaren.

**cümlelerinden hangilerinde yazım yanlışı vardır?**

- A) 1 ve 2.
- B) 2 ve 4.
- C) 2, 3 ve 4.
- D) 1 ve 3.

15.



- \* Cümle içinde ara sözcükleri veya ara cümleleri ayırmak için ara sözcüklerin veya ara cümlelerin başına ve sonuna kısa çizgi konulur.
- \* Kelimelerin kökleri, gövdeleri ve eklerini birbirinden ayırmak için kısa çizgi kullanılır.
- \* "Arasında, ve, ile, ila,.. -den... -e" anlamlarını vermek için birbiriyle ilişkili yer, tarih, ulus adlarının arasına kısa çizgi konulur.
- \* İsim yapma ve fiil yapma eklerinin başına kısa çizgi konulur.

**Bu açıklamalara göre aşağıdakilerin hangisinde kısa çizginin kullanımıyla ilgili yanlışlık yapılmıştır?**

- A) "Çiçeklik" sözcüğündeki "-lik" eki isimden isim yapım ekidir.
- B) Sınıf öğretmenimiz -Ertuğrul Bey- dersin başında ödev kontrolü yaptı.
- C) Dedem aşağı-yukarı yirmi yıldır bu kütüphanede çalışıyor.
- D) Öğretmenimiz, "yolcular" sözcüğünü köküne ve ekine "yol-cu-lar" şeklinde ayırdı.



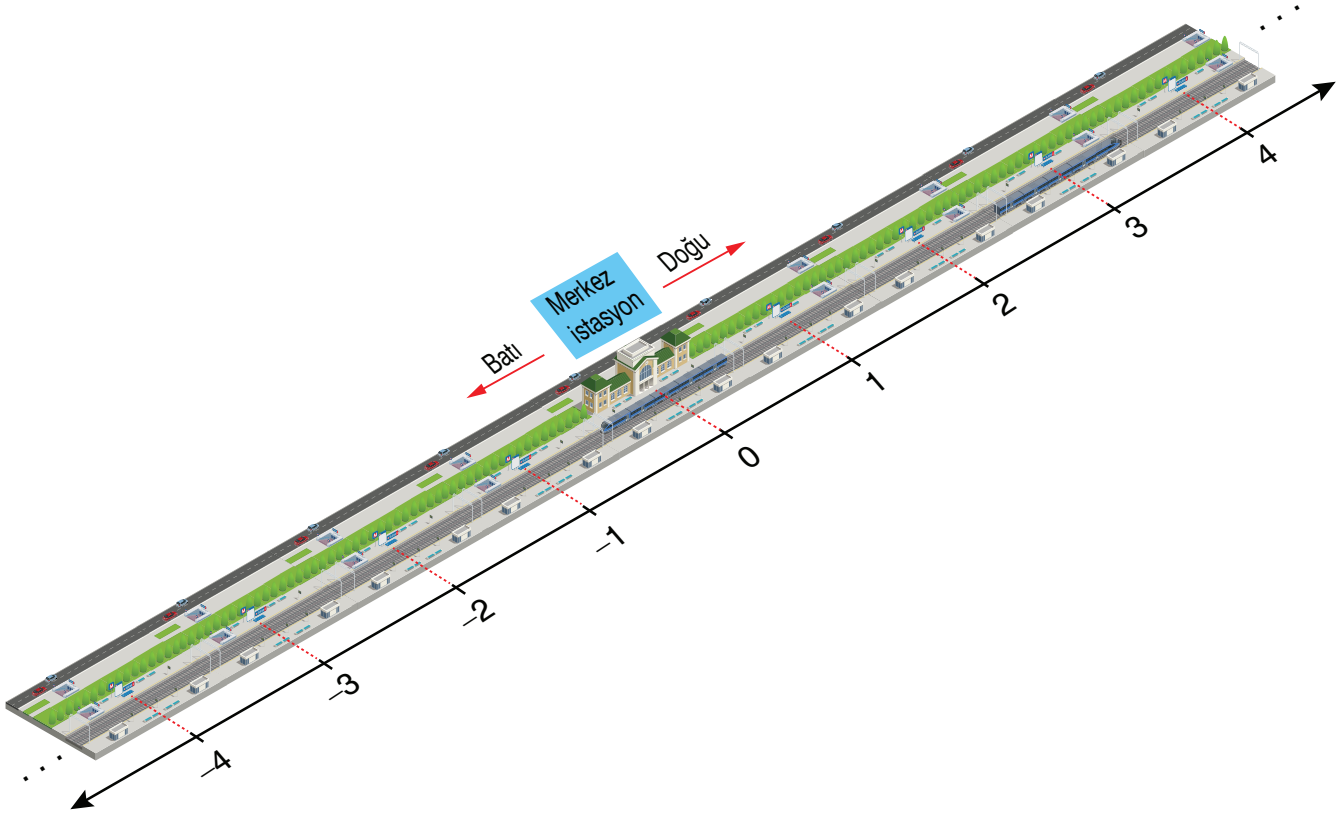
# MATEMATİK TESTİ

Bu testte 15 soru vardır.

Cevaplarınızı cevap kâğıdının MATEMATİK TESTİ için ayrılan kısmına işaretleyiniz.

1. Bir ildeki metro hattında, merkez istasyon ve duraklar sayı doğrusu üzerinde aşağıdaki gibi modellenmiştir. Sayı doğrusunda merkez istasyon 0 ile, merkez istasyonun doğusundaki duraklar pozitif tam sayılarla ve merkez istasyonun batısındaki duraklar negatif tam sayılarla gösterilmiştir.

Örneğin;  $-2$  numaralı duraktan metroya binen bir yolcu doğuya doğru 3 durak gittikten sonra indiğinde  $+1$  numaralı durakta inmiş olur.



Bu hatta metroya  $-7$  numaralı duraktan binen Leyla ve  $+3$  numaralı duraktan binen Mecnun, aşağıdakilerin hangisinde verilen sayıda durak gittikten sonra inerlerse kesinlikle aynı istasyonda inmiş olmazlar?

A)

	Leyla	Mecnun
Gidilen Durak Sayısı	1	11

B)

	Leyla	Mecnun
Gidilen Durak Sayısı	16	6

C)

	Leyla	Mecnun
Gidilen Durak Sayısı	8	12

D)

	Leyla	Mecnun
Gidilen Durak Sayısı	5	5

2.

Tablo: Hava Sıcaklıkları

İller	Sıcaklık(°C)
Bursa	-2
Ağrı	?
İstanbul	4
Erzurum	-8

Yukarıdaki tabloda 4 ilden 3'ünün hava sıcaklık değerleri gösterilmiştir.

Ağrı'nın hava sıcaklık değeri; Erzurum'dan fazla, Bursa'dan azdır.

Buna göre, İstanbul ile Ağrı'nın hava sıcaklık değerleri toplamı aşağıdakilerden hangisi olabilir?

- A) 6 °C      B) 1 °C      C) -4 °C      D) -5 °C

3.

a.  $12 - (-2) = 10$

b.  $8 + (-1) = 7$

c.  $-3 - (-9) = 12$

d.  $0 - (+11) = 11$

Yukarıdaki eşitliklerden hangileri yanlıştır?

- A) Yalnız c      B) a ve c  
C) b ve d      D) a, c ve d

4.

Antifriz; 0 derece ve altında radyatör suyuna katılarak suyun donmasını önleyen kimyasal bir maddedir. Antifriz daha çok otomobil motorlarında kullanılır. Yandaki tabloda en düşük sıcaklığa göre otomobil radyatörüne konulacak su-antifriz karışımındaki antifriz oranı gösterilmiştir.



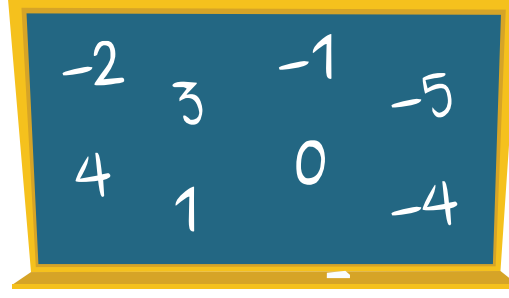
Koruma Sıcaklığı (°C)	Antifriz (%)
-2	10
-4	20
-6	35
-9	40
-13	50
-18	60
-22	70
-27	80
-35	90
-40	100

Sinan Bey, hafta sonu planladığı il dışı gezisi için arabasına antifriz koyacaktır. Sinan Bey'in meteorolojiden aldığı bilgiye göre gideceği ildeki sıcaklık, bulunduğu ilden 26 °C daha azdır.

Sinan Bey'in yaşadığı ildeki sıcaklık 5 °C olduğuna göre, 4000 mL'lik bir karışımda kullanması gereken antifriz miktarı en az kaç mL olmalıdır?

- A) 2000      B) 2400      C) 2800      D) 3200

5. Perihan Öğretmen; tahtaya aşağıdaki tam sayıları yazmış ve bu sayılara göre Canan, Erdem ve Leyla'dan söylenilen işlemleri yapmasını istemiştir.



Canan

Canan; iki farklı tam sayıyı çıkarmalısın.

Perihan Öğretmen

Erdem, iki farklı tam sayıyı çarpmalısın.

Erdem

Leyla

Canan ve Erdem'in bulduğu sayıları toplamalısın.

Buna göre, Leyla'nın bulduğu sonuç en fazla kaç olabilir?

- A) 25 B) 27 C) 29 D) 32

6. Bir balık tutma yarışmasında, balıkçılara tutulan balıkların boy uzunluklarına göre puan verilmektedir. Aşağıda balıkların boy uzunluklarına göre balıkçılara verilecek puanlar gösterilmiştir.

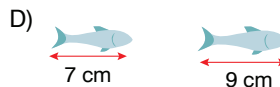
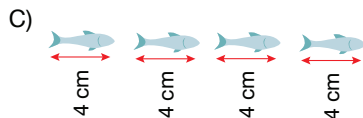
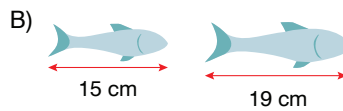
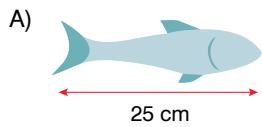


Tutulan balıkların boy uzunlukları

	Puan
5 cm'ye kadar	- 5
5 cm'den, 10 cm'ye kadar	- 2
10 cm'den, 20 cm'ye kadar	3
20 cm ve üstü	4



Bu yarışta 8, 12, 9 santimetre uzunluğunda üç balık tutan Malik'in aşağıdakilerin hangisinde uzunlukları verilen balıkları tutması durumunda toplam puanı 4'ü geçer?



7.

$$\frac{11}{4} = a, bc$$

Yukarıdaki eşitliğe göre  $a + b + c$  ifadesinin değeri kaçtır?

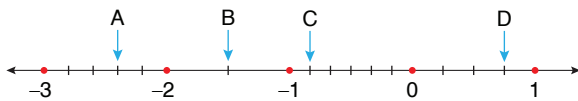
- A) 14      B) 15      C) 16      D) 17

8. Bir kâğıda; İnci 2'nin, Gonca ise  $(-4)$ 'ün doğal sayı kuvvetlerinden 100'den küçük olanlarını yazmışlardır.

Buna göre, İnci ve Gonca'nın yazdığı üslü ifadelerden kaçının değeri eşittir?

- A) 1      B) 2      C) 3      D) 4

9.



Yukarıdaki sayı doğrusunda ardışık tam sayılar arası eş aralıklıdır.

Buna göre A, B, C ve D ile gösterilen rasyonel sayılardan hangisinin ondalık gösterimi devirlidir?

- A) A      B) B      C) C      D) D

10.

$$\frac{(-5)^2 + (-1)^5}{-2^3}$$

Yukarıdaki işlemin sonucu kaçtır?

- A) -3      B) -1      C) 2      D) 4

11.

$$\begin{aligned} (-12) \cdot K &= 15 \cdot (-12) \\ M + (-15) &= 0 \end{aligned}$$

Yukarıda verilen eşitliklere göre  $K - M$  ifadesinin değeri kaçtır?

- A) 0      B) 3      C) 27      D) 30

12.

$$A > (-30) : 2 + 1$$

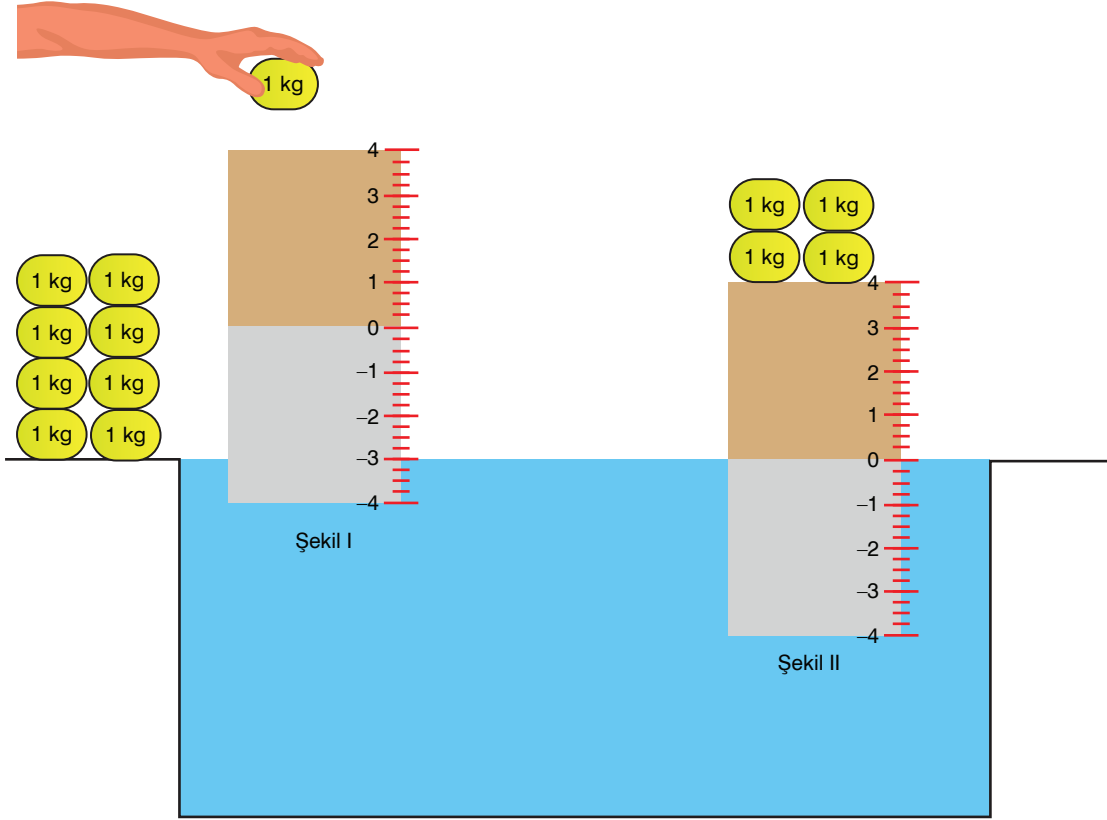
$$A < 5 - (-6) \cdot (-1)$$

Yukarıdaki karşılaştırmalara göre, A tam sayısı aşağıdakilerden hangisi olabilir?

- A) -19      B) -14      C) -9      D) 2



13. Koray; içi su ile dolu bir kaba, eş aralıklı sayı doğrusu ile modellenmiş yüzebilir özdeş tahta bloklar bırakmıştır. Bu bloklardan birinin üzerine 1 kg'lık ağırlıklardan 4 tanesi konulduğunda su seviyesi Şekil II'deki gibi 0'ı göstermektedir.



Üzerinde ağırlık olmayan Şekil I'deki blokta su seviyesi  $-3$ 'ü göstermektedir.

Buna göre, Koray Şekil I'deki tahta bloğun üzerine 1 kg'lık ağırlıklardan kaç tane bırakırsa su seviyesi sayı doğrusunda  $-\frac{3}{4}$ 'ü gösterir? (Tahta blok, üzerindeki ağırlığa göre suya batmaktadır.)

- A) 1 B) 2 C) 3 D) 4

14.

$$2 \cdot (-3) + (-7) : (-1) + (-1)$$

Yukarıdaki işlemin sonucu kaçtır?

- A)  $-14$  B)  $-12$  C)  $-1$  D) 0

15. "Bir mikrodalga fırın çalıştırıldığında, içine konulan bir gıdanın sıcaklığını her 15 saniyede  $1^\circ\text{C}$  artırmaktadır. Sıcaklığı  $-4^\circ\text{C}$  iken bu fırına konulan bir gıda 240 saniye ısıtılırsa sıcaklığı kaç  $^\circ\text{C}$  olur?"

Yukarıdaki problemin çözümü aşağıdaki işlemlerden hangisi ile bulunabilir?

- A)  $15 + 240 : (-4)$   
B)  $240 : 15 - (-4)$   
C)  $240 : [(-4) \cdot 15]$   
D)  $-4 + (240 : 15)$



Cevaplarınızı cevap kâğıdının FEN BİLİMLERİ TESTİ için ayrılan kısmına işaretleyiniz.

- D) I, II ve III

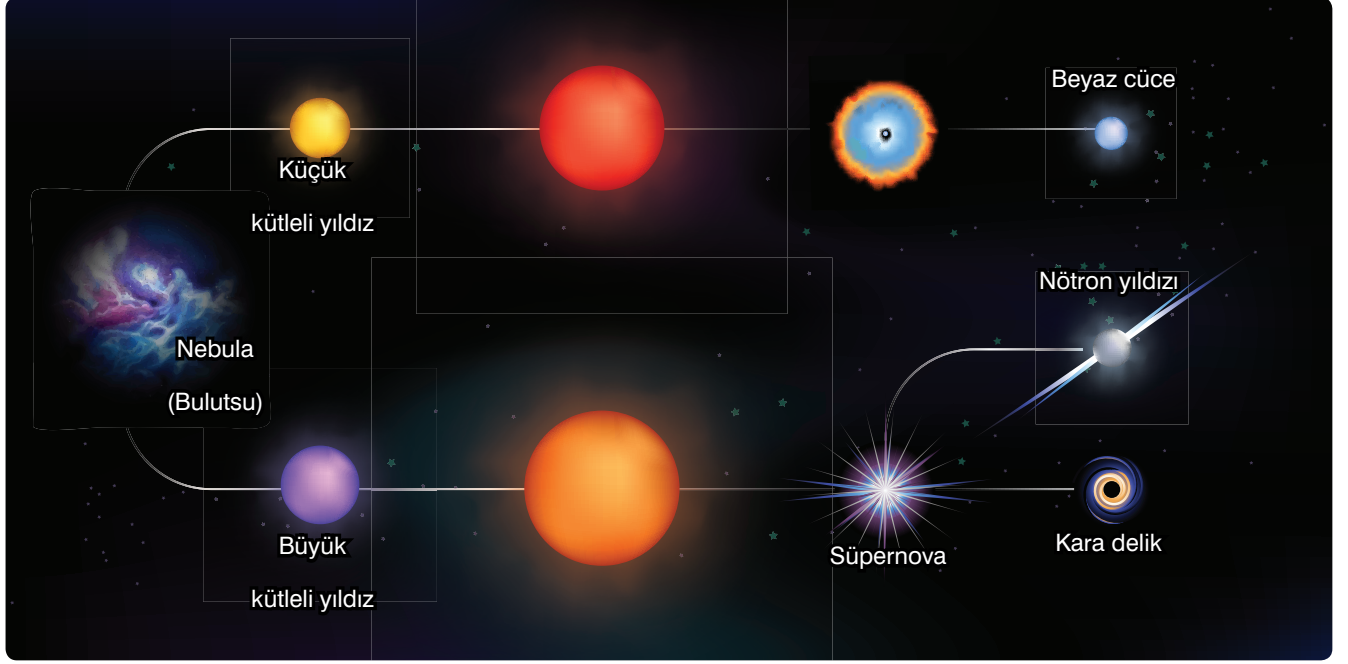
- D) I ve III

- D) I, II ve III

4. Geceleri gökyüzünde gördüğümüz parlak noktalar birer yıldızdır. Bu yıldızlar Dünya'ya çok uzaktır. Ama her biri canlılar gibi doğar, büyür ve ölürler.

Yıldızları, bulutsu adı verilen gaz ve toz bulutları oluşturur. Kendi kütle çekim kuvvetinin etkisiyle sıkışmaya başlayan bulutsu küçük parçalara ayrılır. Bu parçaların sıcaklığı ve yoğunluğu giderek artar. Sıcaklık belli bir dereceye ulaştığında, bulutsu parçalarının yapısında enerji üreten değişimler meydana gelir. Bu değişimlerin başlaması bir yıldızın doğumu olarak kabul edilir. Bir yıldızın oluşumu milyonlarca yıl sürer.

Aşağıda yıldızların oluşumu ile ilgili bir görsel verilmiştir.



Yukarıda verilen bilgilerden faydalanarak yorum yapan aşağıdaki öğrencilerden hangisinin çıkarımı doğrudur?

A)



Emir

Tüm yıldızlar eninde sonunda kare deliğe dönüşür.

B)

Süpernova patlamasına neden olan bir yıldız beyaz cüceye dönüşen bir yıldızdan kütleye daha büyüktür.



Damla

C)



Ahmet

Yıldızın geçireceği evrelerde en önemli etken Dünya'ya yakınlığıdır.

D)

Bir yıldız yaşam döngüsü sonrasında başka bir yıldız dönüşemez.



Dilek

5. Dünya'dan bakıldığında gökyüzündeki bazı yıldızlar bir aradaymış gibi görünür. Bu şekilde birden fazla yıldızın bir arada bulunmasıyla oluşan yıldız kümelerine takımyıldız denir.

Aşağıda, avcı olarak adlandırılmış olan bir takımyıldız gösterilmiştir.



Bu ve diğer takımyıldızlar için,

- I. İçerdiği yıldızların her birinin Dünya'ya uzaklıkları eşittir.
- II. Görüntüleri, bitkilere, hayvanlara ve bazı nesnelere benzetilmiştir.
- III. Çıplak gözle gözlenemezler.

yargılarından hangileri doğrudur?

- A) Yalnız I                                      B) Yalnız II                                      C) II ve III                                      D) I, II ve III

6. Dünya'ya en yakın yıldız her sabah doğan her akşam batan ve ışık kaynağımız olan "Güneş"tir. Güneş'e en yakın yıldız ise Proxima Centauri'dir. Bu yıldız 1915 yılında keşfedilmiştir.

Güneş'in Dünya'ya uzaklığı yaklaşık 150 milyon km'dir. Proxima Centauri ise Güneş'ten yaklaşık 40.000.000.000.000 km uzaktadır. Bu mesafe yaklaşık 4,3 ışık yılına eşittir.

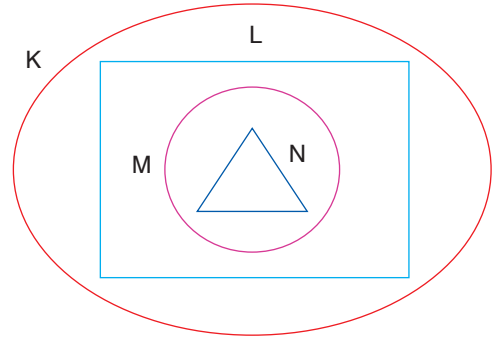
**Işığın bir yılda aldığı yol 1 ışık yılı olarak tanımlandığına göre,**

- I. Işık yılı uzunluk ölçüsü birimidir.
- II. Uzayda ışık yılı biriminin kullanılması mesafelerin ifade edilmesini kolaylaştırır.
- III. Proxima Centauri'den çıkan bir ışık 4,3 yıl sonra Güneş'e ulaşır.

yargılarından hangileri doğrudur?

- A) Yalnız I                                      B) Yalnız III  
C) I ve II                                      D) I, II ve III

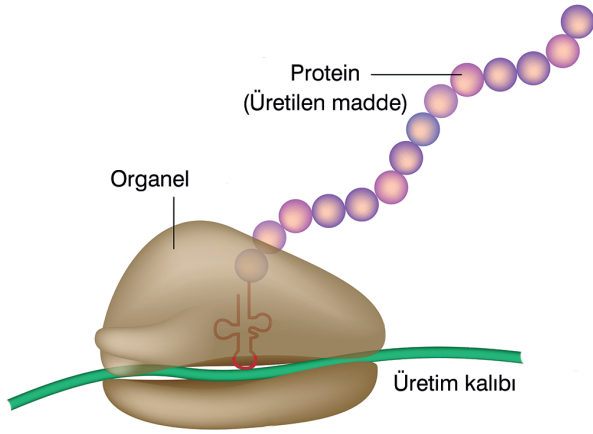
7. Uzay, evren, galaksi ve Güneş sistemi büyüklüklerine göre bir küme modeli üzerinde aşağıda gösterilecektir.



**Buna göre, M ile gösterilen yapı aşağıdakilerden hangisidir?**

- A) Galaksi                                      B) Evren  
C) Güneş sistemi                                      D) Uzay

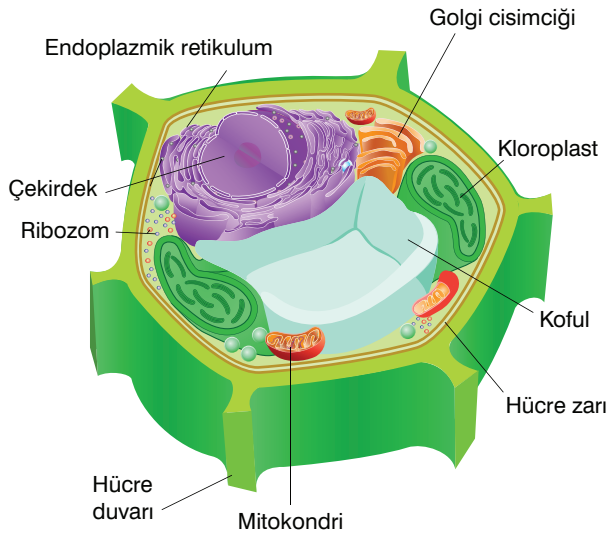
8. Aşağıda bir hücre organeli gösterilmiştir.



Bu hücre organelinin özellikleri arasında aşağıdakilerden hangisi yoktur?

- A) Bitki ve hayvan hücrelerinde ortaktır.
- B) En küçük hücre organelidir.
- C) Salgı üretiminde görev yapar.
- D) Ribozom adı verilir.

9. İncelenen bir bitki hücresinde aşağıda gösterilen kısımların bulunduğu belirleniyor.



Yukarıdaki hücrede aşağıdaki özelliklerden hangisine sahip olan organel bulunmaz?

- A) Hücre için zararlı ve fazla olan maddeleri depolayan
- B) Fotosentez yaparak besin ve oksijen üreten
- C) Hücre bölünmesinde görev yapan
- D) Hücrede madde iletimini sağlayan

10. Öğretmen: Tabloda verilenlerden hangileri ----- ?

Ribozom (1)	Mitokondri (2)	Küçük koful (3)
Büyük koful (4)	Lizozom (5)	Kloroplast (6)
Golgi cisimciği (7)	Sentrozom (8)	Hücre duvarı (9)

Öğrenci: 1, 2, 4, 6, 7, 9

Öğrencinin cevabı doğru olduğuna göre, öğretmenin sorusunun eksik kısmına aşağıdakilerden hangisi gelmelidir?

- A) bitki hücrelerinde bulunur
- B) hayvan hücrelerinde bulunur
- C) bitki ve hayvan hücrelerinde ortaktır
- D) bitki ve hayvan hücreleri arasında farklıdır

11. Aynı sınıftaki iki arkadaş arasında aşağıda belirtilen konuşma geçiyor.

Ahmet

Geçen gün bir belgeselde kertenkelenin kopan kuyruğunun yeniden oluştuğunu gördüm.

Fatma

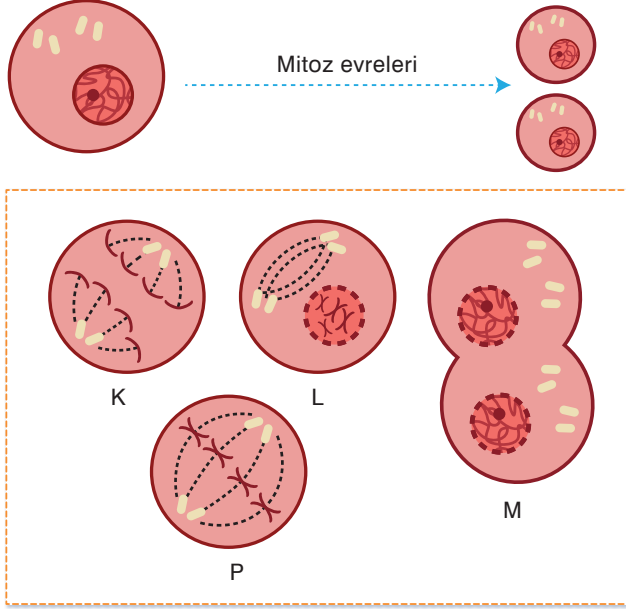
Geçen hafta düştüğümde dizimde oluşan yaranın iyileşmiş olduğunu gördüm.

Ahmet ve Fatma'nın konuşmalarının devamında söyledikleri aşağıdaki ifadelerden hangisi yanlış olur?

- A) Ahmet: Kertenkelenin yeni çıkan kuyruğu önceki ile aynı oluyormuş, bu durumun oluşmasında mitoz bölünme görev yapmış olmalı.
- B) Fatma: Dizimdeki yaranın iyileşmesinde de mitoz etkili olmalı, çünkü neredeyse yaradan iz kalmamış.
- C) Ahmet: Zaten mitoz bölünme canlılar dünyasında büyüme, yenilenme, üreme gibi olaylarda görev yapıyor.
- D) Fatma: Bence, mitoz bölünme sadece büyüme ile onarım işlerinde etkili olmaktadır.



12. Mitoz ile bölünen ve bölünme sonucunda oluşan hücreler aşağıda gösterilmiştir. Bu ikisi arasındaki evrelerden dört tanesi karışık olarak aşağıda verilmiştir.



K, L, M ve P evrelerinin gerçekleşme sırası aşağıdaki-  
lerin hangisinde doğru verilmiştir?

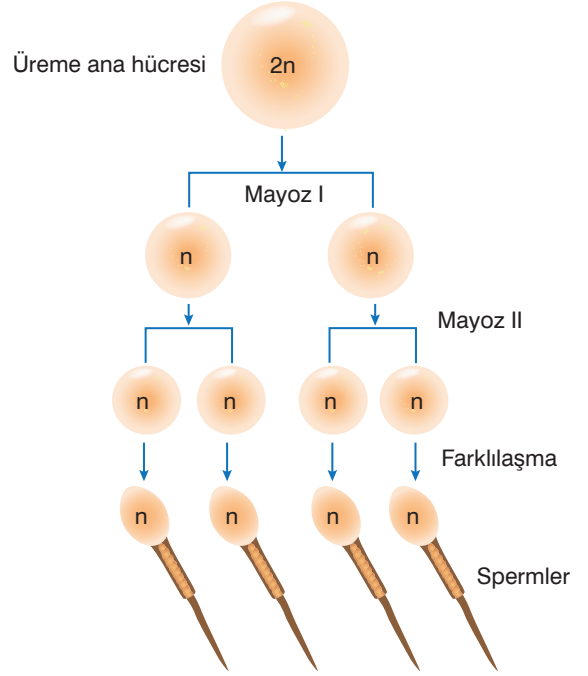
- A) K → L → M → P      B) L → P → K → M  
C) K → P → L → M      D) M → L → P → K

13. Mitoz bölünme ile 2n kromozumlu bir hücreden 2n kromozumlu 2 yavru hücre oluşur. Mayoz bölünme ile 2n kromozumlu bir hücreden n kromozolu olan 4 yavru hücre oluşur.

Buna göre aşağıda hücre bölünmesi ve sonuçta oluşanlarla ilgili olarak aşağıda verilen açıklamalardan hangisi yanlıştır?

- A) 42 kromozumlu bir hayvan hücresinin üst üste 3 mitoz bölünme geçirmesi ile 42 kromozumlu olan 8 hücre meydana gelir.  
B) 24 kromozumlu bir bitki hücresinin önce iki mitoz ve sonra bir mayoz bölünme geçirmesi ile 12 kromozumlu 16 hücre meydana gelir.  
C) 32 kromozumlu bir hayvan hücresinin üst üste 3 mayoz bölünme geçirmesi ile 16 kromozumlu 64 hücre meydana gelir.  
D) 16 kromozumlu bir bitki hücresinin mayoz, bölünme geçirmesi ile 8 kromozumlu 4 hücre meydana gelir.

14. Mayoz bölünme ile üreme hücreleri meydana gelir. Aşağıda erkek üreme hücresi olan sperm oluşumu gösterilmiştir.



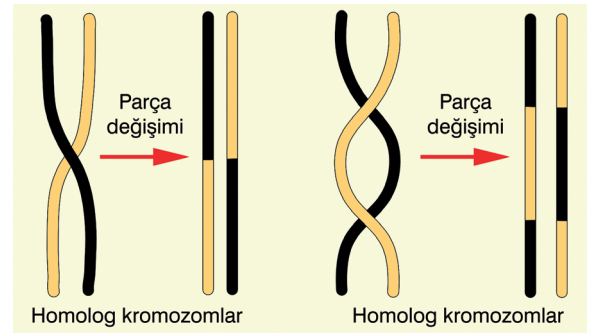
Yukarıdaki şekilde gösterilen hücre çoğalmasıyla ilgili;

- I. Hücresin kromozom sayısı mayoz I'de değişirken, diğer olaylarda değişmez.  
II. Farklılaşma ile mayoz sonucunda oluşan hücresin şekli değişir.  
III. Hem mayoz I hem de mayoz II ile hücre sayısı artar.

açıklamalarından hangileri doğrudur?

- A) Yalnız I      B) I ve II      C) II ve III      D) I, II ve III

15. Aşağıda mayozda gerçekleşen bir olay gösterilmiştir.



Bu olayın gerçekleşmesi aşağıda verilenlerden hangisini sağlar?

- A) Bir ailedeki çocukların farklı özelliklere sahip olması  
B) Bir ailedeki çocukların farklı sayıda kromozom taşıması  
C) Bitki ve hayvan hücresinin farklı organelleri taşıması  
D) İnsanların farklı saç uzunluğuna sahip olması



Cevaplarınızı cevap kağıdının SOSYAL BİLGİLER TESTİ için ayrılan kısmına işaretleyiniz.

- Balcı kardeş, senin elin bal satıyor, ama yüzün sirke satıyor, demiş.

A) Yalnız I                      B) I ve II                      C) I ve III                      D) I, II ve III

- A) Eleştirme  
B) Emir verme  
C) Ad takma  
D) Tehdit etme

4.

Türkiye 'Van İçin Tek Yürek' Oldu



Özel televizyon kanalları "Van İçin Tek Yürek" adlı ortak yardım kampanyası ile gece geç saatlere kadar canlı yayın yaparak deprem felaketi yaşayan Van'daki depremzedeler için yardım kampanyası gerçekleştirdi. Kampanyaya katılan bütün tv kanallarında eş zamanlı canlı olarak yayınlanan programın sonunda SMS ve telefon bağlantısı yoluyla toplam 61 milyon 875 bin TL yardım toplandı.

(27.10.2011, <https://www.haberler.com>)

Bu bilgide kitle iletişim araçları ile ilgili aşağıdakilerden hangisi vurgulanmıştır?

- A) Dil gelişimine katkı sağladığı
- B) Eğitimde fırsat eşitliğine imkân sağladığı
- C) Resmî işlemlerin yapılmasını kolaylaştırdığı
- D) Yardımlaşma ve dayanışma duygusunu güçlendirdiği

5. 7/A sınıfı öğrencilerinin çoğu sosyal bilgiler dersi 1. sınavından 90 puanın üzerinde almıştır. Sosyal bilgiler öğretmeni bu duruma çok sevinmiş ve sınıfa:

- Çocuklar, sosyal bilgiler dersini çok mu seviyorsunuz? diye sormuştur. Öğrenciler hep birlikte:
- Evet öğretmenim, sizi ve sosyal bilgiler dersini çok seviyoruz, diyerek cevap vermiştir.

**Bu bilgiye göre;**

- I. Öğüt verilmiştir.
- II. Empati kurulmuştur.
- III. Sözlü iletişim kurulmuştur.
- IV. Olumlu bir iletişim kurulmuştur.

**yargılarından hangilerine ulaşamaz?**

- A) I ve II
- B) I ve III
- C) II ve IV
- D) III ve IV

6.



Aysel aşağıdaki soruları kendine sorarak cevap aramıştır.

- I. Konuşurken öğüt veren cümleler kullanıyor muyum?
- II. Konuşurken başkasının yerine karar veriyor muyum?
- III. Konuşurken sade ve açık bir dil kullanıyor muyum?
- IV. Konuşurken beden dilim ile konuştuğum şeyler birbiriyle uyumlu mu?

**Aysel, iletişim becerileri gelişmiş bir kişi olduğuna göre bu sorulara aşağıdaki cevaplardan hangisini vermesi beklenir?**

	I	II	III	IV
A)	Evet	Hayır	Evet	Hayır
B)	Evet	Evet	Hayır	Hayır
C)	Hayır	Hayır	Evet	Hayır
D)	Hayır	Hayır	Evet	Evet

7.

-----?-----

- \* İskâna tabi tutulan halktan vergi alınmaz, halkın birçok ihtiyacı karşılanırdı.
- \* İskâna tabi tutulan ailelere toprak verilerek boş arazilerin üretime katılması sağlanırdı.
- \* Aralarında sorun olan ya da güvenliği tehdit edebileceği düşünülen aileler farklı yerlere iskân edilirdi.
- \* İskâna tabi tutulan halkın, belirli bir sebep olmaksızın en az beş yıl başka yere gitmesine izin verilmezdi.

Bu bilgilere verilebilecek en uygun başlık aşağıdakilerden hangisidir?

- A) İskân Politikasının Amaçları  
B) İskân Politikasının Sağladığı Faydalar  
C) İskân Politikası Uygulanırken Dikkat Edilen Bazı Hususlar  
D) Osmanlı Devleti'nin Kısa Zamanda Büyüyüp Güçlenmesinde Coğrafi Şartların Etkisi

8. \* Orhan Gazi Dönemi'nde, Karesioğulları Beyliği'nin toprakları Osmanlı topraklarına katıldı.  
\* I. Murat Dönemi'nde, Germiyanogullarından çeyiz yoluyla Kütahya, Hamitoğullarından parayla Isparta ve çevresi alındı.

Bu faaliyetlerine göre Orhan Gazi ve I. Murat'ın ortak amacı aşağıdakilerden hangisi olabilir?

- A) Rumeli'ye geçişi kolaylaştırmak  
B) Anadolu'da Türk siyasi birliğini sağlamak  
C) Karadeniz kıyılarının fethedilmesini sağlamak  
D) Liman şehirlerini Osmanlı topraklarına katmak

9. Osmanlı Devleti'nde toplum, yönetenler (Askeriler) ve yönetilenler (Reaya) olmak üzere ikiye ayrılmaktaydı.

**Hakan Bey:** Ben köyde yaşıyor ve tarımla uğraşıyorum.

**Mesut Bey:** Medresede müderrislik (öğretmenlik) yapıyorum.

**Hamit Bey:** Ben şehirde yaşıyor, ticaret ve zanaatla uğraşıyorum.

**Oğuz Bey:** Ben konargöçer yaşıyorum. Hayvancılıkla uğraşıyor, şehirlielerin et, yağ, yoğurt, tereyağı ve peynir ihtiyaçlarını karşılıyorum.

Yukarıdaki kişilerin verdiği bilgilere göre, hangisi reaya grubunda yer almaz?

- A) Hakan Bey                      B) Mesut Bey  
C) Hamit Bey                      D) Oğuz Bey

10. Aşağıdaki tabloda iletişimde etkili olan "ben dili" ve "sen dili" ile ilgili cümleler verilmiştir.

	Ben Dili	Sen Dili
I	Dersimin bölünmesi motivasyonumu bozuyor, bu da beni mutsuz ediyor.	Her gün derse geç kalıyorsun.
II	Konuşurken sözümün kesilmesi beni çok rahatsız ediyor.	Ben konuşurken sık sık sözümü kesiyorsun.
III	Zaten derslere çalışmıyorum. Bugün de okula gelmedin, neredeydin?	Bugün sınıfta göremeyince seni çok merak ettim.
IV	Başka şeylerle ilgilenip dersti dinlemediğinde dersti anlamadığını düşünerek senin için endişeleniyorum.	Hiçbir zaman dersti dikkatli dinlemiyorsun.

Buna göre tablonun hangi satırında yanlışlık yapılmıştır?

- A) I                      B) II                      C) III                      D) IV



# DİN KÜLTÜRÜ VE AHLAK BİLGİSİ TESTİ

Bu testte 10 soru vardır.

Cevaplarınızı cevap kâğıdının DİN KÜLTÜRÜ VE AHLAK BİLGİSİ TESTİ için ayrılan kısmına işaretleyiniz.

1. Çevremizdeki bazı varlıkları görebilmek için özel olarak tasarlanmış araçlara ihtiyaç duyarız.

Bu bilgiye;



Dağ



Keklik



Lale



Mikroorganizma

varlıklarından hangileri örnek verilebilir?

- A) Yalnız mikroorganizma B) Keklik ve lale C) Dağ, keklik ve lale D) Dağ, keklik, lale ve mikroorganizma

2. Allah'ın (c.c.) Kur'an-ı Kerim'de varlıklarını haber verdiği melekler duyu organlarıyla algılayamazlar. Ancak Müslümanlar onların varlığını Kur'an-ı Kerim'de bildirildiği için kabul eder. Bu nuranî ve ruhanî varlıklara inanmak imanın altı şartından biridir. Kur'an-ı Kerim'de meleklerin varlığına iman edilmesi gerektiği şöyle bildirilir: "Peygamber, Rabbinden kendisine indirilene iman etti, müminler de (iman ettiler). Her biri; Allah'a, meleklerine, kitaplarına ve peygamberlerine iman ettiler ve şöyle dediler: 'Onun peygamberlerinden hiçbirini (diğerinden) ayırt etmeyiz.' Şöyle de dediler: 'İşittik ve itaat ettik. Ey Rabbimiz! Senden affını dileriz. Sonunda dönüş yalnız sanadır.'" (Bakara suresi, 285. ayet)

Bu parçaya göre meleklerle ilgili aşağıdakilerden hangisi söylenemez?

- A) Gözlerle algılayamazlar.  
B) Varlıkları vahiyle bildirilmiştir.  
C) İsim ve görevlerine hadislerde vurgu vardır.  
D) Varlıklarını kabul etmek İslam inanç esasları arasındadır.

3. Aşağıdaki etkinlikte dört büyük meleğin isimlerinin baş harfleri verilmiş ve görevlerinin yazılması için boş alan bırakılmıştır:

C : .....

A : .....

M : .....

I : .....

Buna göre boş bırakılan yerlere aşağıdakilerden hangisi getirilemez?

- A) Canlıların ruhunu almakla görevli melektir.  
B) Allah (c.c.) tarafından vahiy getirmekle görevlidir.  
C) Tabiat olaylarını ve rızıkları yönetmekle görevlidir.  
D) Öldükten sonra kabirde insanları sorgulamakla görevli meleklerdir.

Yanıt Yayınları



4.



İnsanlar vefat ettiğinde ruhu, kıyamet kopup yeniden diriliş gerçekleşinceye kadar bir âlemde bekletilir. Hz. Muhammed (s.a.v.) “Kabir, ahiret duraklarının ilkidir. Bir kimse eğer o duraktan kurtulursa sonraki durakları daha kolay geçer. Kurtulamazsa, sonrakileri geçmek daha zor olacaktır.” (Tirmizî, Zühd, 5; İbn Mâce, Zühd, 32) buyurarak ölümün, ahiret yaşamının ilk durağı olduğunu belirtmiştir.

**Bu metinde belirtilen insan ruhunun ölüm ile kıyamet arasında beklediği âlemle ilgili aşağıdakilerden hangisi söylenebilir?**

- A) Berzah şeklinde adlandırılır.
- B) Sırat köprüsünün bulunduğu alandır.
- C) Amel defterlerinin verildiği yerdir.
- D) Ahiret yaşamında mizanın kurulduğu mekândır.

5. İnsanlar dünyada bulunmasının nedenini sorgular, niçin yaratıldığını düşünüp anlamaya çalışır. İnsanın bu anlam arayışına, başıboş ve amaçsız yaratılmadığına Kur'an-ı Kerim'de şöyle cevap verilir: .....

**Bu metin konu akışına göre aşağıdakilerden hangisiyle devam etmelidir?**

- A) “Sizi boşuna yarattığımızı ve bize tekrar döndürülmeceğinizi mi sandınız?” (**Mü'minûn suresi, 115. ayet**)
- B) “Hiçbir kimse yok ki, ölümü Allah'ın iznine bağlı olsun. (Ölüm), belli bir süreye göre yazılmıştır...” (**Âl-i İmrân suresi, 145. ayet**)
- C) “...Ey Rabbimiz! Bize dünyada da iyilik ver, ahirette de iyilik ver. Bizi cehennem azabından koru!” (**Sâd suresi, 27-28. ayetler**)
- D) “İnkâr edenlere dünya hayatı süslü gösterildi. Onlar iman edenlerle alay etmektedirler. Allah'a karşı gelmekten sakınanlar ise, kıyamet günü bunların üstündedir. Allah, dilediğine hesapsız rızık verir.” (**Bakara suresi, 212. ayet**)

6. Ayet ve hadislerde, dünya ve ahiret hayatı karşılaştırılır.

**Bu bilgiye;**

- I. “Ey insanlar! Yeryüzündeki şeylerin helal ve temiz olanlarından yiye!” (**Bakara suresi 168. ayet**)
- II. “Akıllı kişi kendisini hesaba çeken ve ölümden sonrası için çalışandır. Aciz kişi ise arzularına uyup bir de Allah'tan (bağışlanma) umandır.” (**Tirmizî, Sıfatü'l-kıyame, 25**)
- III. “Dünya hayatı ancak bir oyun ve oyalanmadır. Elbette ki ahiret yurdu Allah'a karşı gelmekten sakınanlar için daha hayırlıdır. Hâlâ akıllanmayacak mısınız?” (**En'âm suresi, 32. ayet**)

**ayet ve hadislerinden hangileri örnek verilebilir?**

- A) Yalnız I
- B) Yalnız III
- C) I ve II
- D) I, II ve III

7. Cehennem ve oradaki hayat, Kur'an-ı Kerim'de şu şekilde tasvir edilir:

- Cehennemin uzaktan kaynaması ve uğultusu işitilir.
- Suçlular cehenneme vardıklarında, cehennem onlara büyük kıvılcımlar saçar.
- Orada serinlik bulamadıkları gibi içecek güzel bir şey de bulamayacaklardır.
- Allah'ı (c.c.) görmekten mahrum kalacak inkârcılara Allah (c.c.) rahmet etmeyecektir.

**Buna göre cehennemle ilgili aşağıdakilerden hangisine ulaşılamaz?**

- A) İçerisinde ateş bulunur.
- B) Susuzluğun yaşandığı bir yerdir.
- C) Cezalandırılanlara merhametin olmadığı bir alandır.
- D) Müslümanların, suçlarının cezasını çektikten sonra çıktığı bir mekândır.

8. Allah'ı (c.c.) sevip O'na yönelen bir Müslüman, hem tek başına olduğu zamanlarda hem de insanlarla birlikteyken kötü şeyler yapmamaya özen gösterir ve haksızlık etmeye çalışır. Namazını kılar, orucunu tutar, zekâtını verir. Bütün ibadetlerini önem vererek en güzel şekilde yapmaya gayret eder. Çünkü bilir ki Allah (c.c.), kendisini diriltip hesap soracaktır. Dünyada yapılanların hesabının bir gün verileceğini unutmadan yaşar.

**Bu metinde aşağıdakilerden hangisi üzerinde durulmaktadır?**

- A) Dünyanın, yıldızların ve gezegenlerin de bir gün sonlarının geleceği ve onlar için de Allah'ın (c.c.) takdir ettiği bir ecel olduğu
- B) İnsanın, Allah'ın (c.c.) emirlerini gözeterek ve sebeplere sarılarak çalışması gerektiği
- C) Yeniden dirilişe inanan bir insanın, Allah'ın (c.c.) rızasını ve hoşnutluğunu kazanmak için uğraşması gerektiği
- D) İnsanın kendisine verilen akıl ve iradesiyle başarıya gidecek yolları öğrenmesi ve tercih etmesinin önemi

9. Hz. İsa'nın (a.s.) annesi hakkında Kur'an-ı Kerim'de şöyle buyrulmaktadır: "(Meryem), 'Ey Rabbim! Bana bir beşer (insan) dokunmamışken benim nasıl çocuğum olur?' dedi. Allah, 'Öyle ama, Allah dilediğini yaratır. O bir şeyin olmasını dilediğinde ona sadece 'ol' der, o da hemen olur' dedi." (Âl-i İmrân suresi, 46. ayet)

**Bu ayette Hz. İsa (a.s.) ile ilgili hangi mucizeye işaret vardır?**

- A) Ölülerini diriltmesi
- B) Beşikte iken konuşması
- C) Babasız bir şekilde dünyaya gelmesi
- D) Evlerde yenilen ve biriktirilen şeyleri haber vermesi

10.

### Nâs Suresinin Anlamı

Rahmân ve Rahîm olan Allah'ın adıyla

- 1- De ki: Sığınırım ben insanların Rabbine,
- 2- İnsanların Melikine (mutlak sahip ve hâkimine),
- 3- İnsanların İlâhına.
- 4- O sinsi vesvesecinin şerrinden,
- 5- O ki insanların göğüslerine (kötü düşünceler) fısıldar.
- 6- Gerek cinlerden gerek insanlardan olan bütün vesvesecilerin şerrinden Allah'a sığınırım!

**Bu surede aşağıdakilerden hangisi sıklıkla vurgulanmıştır?**

- A) Cinlerin şerle ilgili olduğunu unutmamak
- B) Korunmak için Allah'a (c.c.) ihtiyaç duymak
- C) Her şeyin sahibinin Allah (c.c.) olduğunu bilmek
- D) Allah'tan (c.c.) başkasına ibadet etmemek



# İNGİLİZCE TESTİ

Bu testte 10 soru vardır.

Cevaplarınızı cevap kâğıdının İNGİLİZCE TESTİ için ayrılan kısmına işaretleyiniz.

1 - 6: FOR THESE QUESTIONS,  
CHOOSE THE BEST OPTION TO FILL IN THE BLANKS.

1.



Kim is shorter and more hard-working than me. Her marks are ---- than mine. She is a bookworm.

- A) worse  
B) better  
C) further  
D) slower

2. **Merlin:** ----?

**Brand:** I like doing individual sports, especially swimming.

**Merlin:** What about team sports?

**Brand:** I don't like them at all. They are boring.

- A) What sports are you interested in  
B) How often do you have swimming training  
C) When do you usually watch sports events  
D) Which team do you support

3.



- A) Where  
B) How many  
C) What time  
D) How often

4. **Candy:** Can I go to the cinema with my friend, Dad?

**Dad:** Do I know her name?

**Candy:** She is Georgia, my desk-mate.

**Dad:** What is she like?

**Candy:** She is very honest. ----.

- A) You can trust her  
B) She always tells lies  
C) She never changes her mind  
D) She always forgets her school backpack

5. **Matt:** Who is your favourite actress?

**Dan:** Charlize Theron.

**Matt:** Why?

**Dan:** - - - -. She spends money on women's rights organisations and animals.

- A) She is stubborn
- B) She is selfish
- C) She is generous
- D) She is forgetful

6. **Gary:** - - - -?

**Bathy:** She is a good-looking young woman in her thirties.

- A) Who is your best friend
- B) What does Melinda look like
- C) What is your new teacher like
- D) Why aren't you an outgoing person

7. ☐ Height : 1.55

☐ Weight : 90 kg

☐ Hair : short, black

☐ Eyes : hazel

☐ Personality : outgoing and generous



Martin

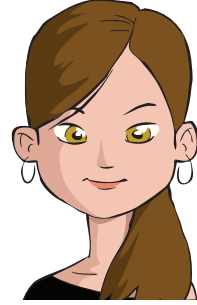
Which of the following options is wrong according to the information?

- A) Martin has got short black hair.
- B) Martin is short and fat.
- C) Martin likes sharing his properties with his friends.
- D) Martin hates going out with his friends.

8. Hello! My name is Sandy. First, my personality: I'm a quiet girl. I don't like talking much. Second, my physical appearance: I have long straight blonde hair with brown eyes.

Which picture am I in?

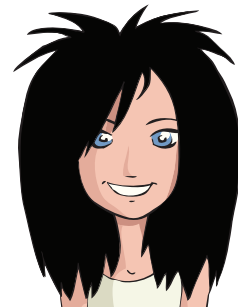
A)



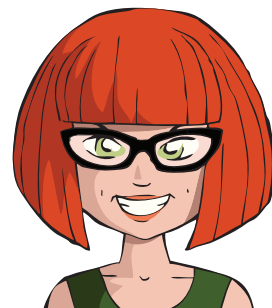
B)



C)



D)



ANSWER THE QUESTIONS (9-10) ACCORDING TO THE DIALOGUE BELOW.



Alice

Alice: ----?

Pitt: Parkour is to go from one place to another in the most effective way. You run, jump, roll, climb, and swing to overcome obstacles like walls, benches, fences, and buildings.

Alice: Sorry, I don't understand. ----?

Pitt: I mean it is a way of physical training.

Alice: ----?

Pitt: You can do it anywhere in the city. We practise in the park sometimes, when there are no small children around.

Alice: ----?

Pitt: You don't need any equipment or a special programme. You only use your body and your mind.



Pitt

9. Which question does NOT Alice ask Pitt?

- A) What is your favorite sport
- B) What do you need
- C) What is parkour
- D) Where can you do it

10. Which sport is mentioned in the dialogue?



A)



B)



C)



D)