

4.
SINIF



A
KİTAPÇIK TÜRÜ

T.C.
MİLLÎ EĞİTİM BAKANLIĞI
ÖLÇME, DEĞERLENDİRME VE SINAV HİZMETLERİ
GENEL MÜDÜRLÜĞÜ

TED ANKARA KOLEJİ VAKFI ÖZEL İLKOKULU VE ORTAOKULU SEÇME SINAVI
(3. Sınıftan 4. Sınıfa Geçenler)
26 MAYIS 2019 Saat: 10.00

Adayın Adı ve Soyadı :

Aday Numarası (T.C. No) :

DERS ADI	SORU SAYISI	TOPLAM SORU SAYISI	SINAV SÜRESİ (DAKİKA)
TÜRKÇE	20	80	80
MATEMATİK	20		
HAYAT BİLGİSİ	20		
FEN BİLİMLERİ	20		

ÖĞRENCİLERİN DİKKATİNE!

1. Sınıf öğrenci yoklama listesinde belirtilen sınıfta ve sıra numarasında oturunuz.
2. Cevap kâğıdındaki kimlik bilgilerinin doğruluğunu kontrol ediniz.
3. Kitapçık türünü cevap kâğıdındaki ilgili alana kodlayınız.
4. Cevap kâğıdı üzerindeki kodlamaları kurşun kalemle yapınız.

4. SINIF 2019

SINAV BAŞLAMADAN ÖNCE KİTAPÇIĞIN ARKA KAPAĞINDAKİ UYARILARI MUTLAKA OKUYUNUZ.

1. Aşağıdaki atasözlerinin hangisinde zıt anlamlı sözcükler bir arada kullanılmıştır?

- A) Komşu komşunun külüne muhtaçtır.
- B) Horozu çok olan köyün sabahı geç olur.
- C) Aza kanaat etmeyen çoğu hiç bulamaz.
- D) Mart kapıdan baktırır, kazma kürek yaktırır.

2. Üç tarafı denizlerle çevrili ülkemiz dalış sporu için çok uygun. Berrak ve sıcak suları, zengin su altı yaşamı bu sporla ilgilenenleri kendisine çekiyor. Yalnızca denizde değil, tatlı su ve baraj göllerinde de bu spor yapılabiliyor.

Bu parçanın konusu aşağıdakilerden hangisidir?

- A) Dalış sporu
- B) Denizlerin önemi
- C) Ülkemizin doğal güzellikleri
- D) Su altındaki canlılar

3. 1. Annem fotoğrafları inceleyerek hangisini, nerede çekildiğimizi sordu.
2. Gezdiğimiz yerlerde bol bol fotoğraf çektirdik.
3. Ben fotoğrafları anlatınca annem, sayende ben de gezmiş kadar oldum, dedi.
4. Geçen hafta, bir arkadaşım ile gezmek için iki günlüğüne Samsun'a gittik.

Numaralanmış cümleler, olayların oluş sırasına göre nasıl sıralanmalıdır?

- A) 1-3-4-2
- B) 1-2-4-3
- C) 4-2-1-3
- D) 4-3-1-2

4. 1. batan
2. bisikletin
3. çiviği
4. tekerine

_____ _____ _____ _____ çıkardık.

Anlamalı bir cümle oluşturmak için numaralanmış sözcükler, yukarıdaki boşluklara hangi sırayla yerleştirilmelidir?

- A) 2-1-3-4
B) 2-4-1-3
C) 3-2-1-4
D) 3-4-1-2

5. Aşağıdaki sözcükler alfabetik olarak dizildiğinde hangisi ilk sırada yer alır?

- A) Kumaş
B) Kulvar
C) Kumpir
D) Kulübe

6. "Bırakmak" sözcüğü aşağıdaki cümlelerin hangisinde "unutmak" anlamında kullanılmıştır?

- A) Sabah yanıma aldığım şemsiyeyi nerede bıraktım?
B) Alışverişe çıkmayı yarına mı bıraksak acaba?
C) Mutfak masasına bir zarf bırakarak salona geçti.
D) Maaşının birazını bir köşeye bırak ki ileride sıkıntı çekme.

7. Bu sorunun çözümüyle ilgili beni etkileyen tek fikir seninki oldu.

Aşağıdaki altı çizili sözcüklerden hangisi bu cümledeki “fikir” sözcüğüyle aynı anlamda kullanılmıştır?

- A) Bu filmin konusu sanatçıların yaşadığı zorluklardır.
- B) Hâlâ aklımda o gün bana söylediğin söz.
- C) Davranışlarının sebebini üzgün olmana bağlıyorum.
- D) Bu düşünceye onay vermeyeceğini daha o gün anlamıştım.

8. **Aşağıdaki cümlelerin hangisinde “bir şeyden gözlerini ayıramamak” anlamında bir söz kullanılmıştır?**

- A) Onun içinden geçenleri gözlerinden okurum.
- B) Otobüs beklerken duraktaki afişe gözleri takılıp kaldı.
- C) Seni affedene kadar gözüme görünme.
- D) Birden onu karşımda görünce gözlerime inanamadım.

9. Ablam telefonla arayarak meyveli bir yaş pasta sipariş etti.

Bu cümlede aşağıdaki sorulardan hangisinin cevabı yoktur?

- A) Ne?
- B) Kim?
- C) Nerede?
- D) Nasıl?

10. Giresun'un Çanakçı ilçesine bağlı Kuşköy, doğal koşullar nedeniyle oldukça dağınık bir yerleşime sahip. Bu köy, sarp yamaçlar üzerinde yer alıyor ve evler genellikle birbirinden uzak. Islık sesi çok uzaklardan bile duyulabildiği için bu dağ köyünde "kuş dili" adı verilen ıslıkla haberleşme yöntemi kullanılıyor. Islık sesleri kuş sesine benzediği için bu adla anılıyor. Kuş dili yöre halkı tarafından ıslık dili, ııldık, ışıklık, ışılık, ıklık olarak da adlandırılıyor. Haberleşme teknolojilerinin gelişmesiyle unutulmaya yüz tutan geleneksel bir yöntem olan kuş dili, bu yıl UNESCO Acil Koruma Gerektiren Somut Olmayan Kültürel Miras Listesi'ne girdi.

Bu metinde "kuş dili" ile ilgili aşağıdakilerden hangisine değnilmemiştir?

- A) Neden bu isimle anıldığına
- B) Kurallarına
- C) Halk tarafından hangi isimler verildiğine
- D) Ne amaçla kullanıldığına

11. Kentteki tek çiçekçi olan Kerem, aynı zamanda çok ünlü bir kaktüs yetiştiricisiymiş. Yetiştirdiği kaktüslerin ününü duymayan kalmamış. Kerem, her günkü gibi erkenden çiçek dükkânını açmaya gitmiş ve hoş olmayan bir sürprizle karşılaşmış. En değerli kaktüsü yerinde yokmuş.

Bu metindeki altı çizili sözcük grubu, aşağıdaki hikâye unsurlarından hangisidir?

- A) Zaman
- B) Olay
- C) Yer
- D) Ana karakter

12. (1) Alt komşumuzun büyük kızı çok becerikli bir terziydi. (2) O kadar güzel elbiseler tasarlıyor ve dikiyordu ki ona hayran olmamak elde değildi. (3) Özel günler için gösterişli bir elbise diktirmek isteyen herkes ona giderdi. (4) Öyle ki bulutlara bile gökkuşağından elbiseler dikerdi.

Bu metindeki numaralanmış cümlelerin hangisinde hayalî unsurlara yer verilmiştir?

- A) 1.
- B) 2.
- C) 3.
- D) 4.

13. Hindistanlı 15 yaşındaki Mihir Garimella, tasarladığı uçan robotla bilim yarışmasında birincilik ödülü aldı. Garimella, küçük yaşlardayken teknolojik aletlerle ilgili her şeyi bilmek ve anlamak için araştırmalar yaparmış. Bir gün mutfağa bıraktığı muz dilimine konan meyve sineklerini eliyle kovaladığında sineklerin onun el hareketinden etkilenmediğini fark etmiş. Bu ona ilham vermiş, daha önce yapılan uçan robotların, karşılıklarına çıkan cisimlerden etkilenip uçuşta başarısız olduklarını hatırlamış. Bunun üzerine çalışmış ve bu sorunu çözen yeni bir program geliştirmiş.

Bu metinde sözü edilen "Mihir Garimella" ile ilgili aşağıdakilerden hangisi söylenemez?

- A) Meraklıdır.
- B) Gözlemcidir.
- C) Hoşgörülüdür.
- D) Yaratıcıdır.

14. Köpeğim Çakıl ile birlikte İstanbul'un o yılanmış sokaklarına ilk adımlarımızı attık. Simitçilerin "Sıcak simiiiiit!" diye bağırışları esen serin rüzgârda dağılırken sıcak simit kokusu bana acıktığımı hissettirdi. Cebimdeki bozuk parayı simitçiye vererek bir simit aldım.

Bu parçada aşağıdaki duylardan hangisine yer verilmemiştir?

- A) Koklama
- B) İşitme
- C) Dokunma
- D) Tatma

15. Ayşe'nin çok sevdiği esprili () sevimli ihtiyar mahalleye geri dönmüştü. Ayşe sevinç gözyaşları dökerek annesine sarıldı. Annesi ihtiyara dönerek () Tekrar buraya dönmenize çok sevindik () () dedi.

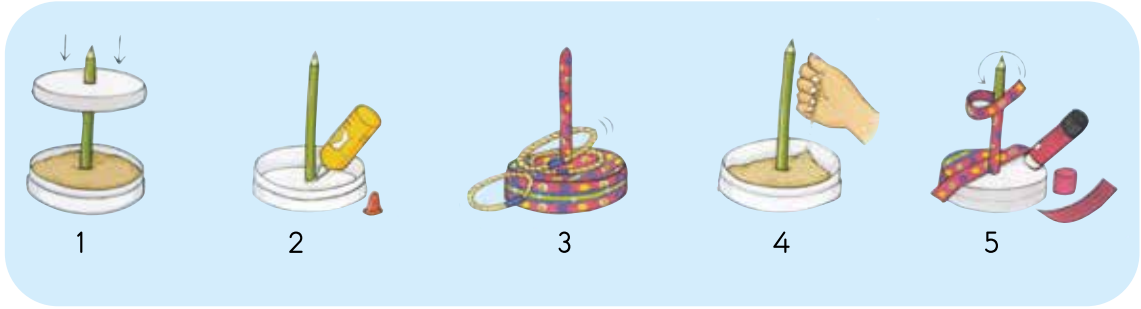
Bu parçada ayraçla gösterilen yerlere sırasıyla aşağıdaki noktalama işaretlerinden hangisi getirilmelidir?

- A) (,) (") (.) (")
- B) (:) (") (") (?)
- C) (,) (:) (?) (,)
- D) (:) (,) (.) (?)

16. Aşağıdaki cümlelerin hangisinde büyük harflerin yazımıyla ilgili bir yanlışlık yapılmıştır?

- A) Gaziantep-Ankara arası en kısa yol 720 kilometredir.
- B) Millî Savunma Bakanlığı yeni personel alacak.
- C) İnsanlar her Bayramda akrabalarını ziyaret eder.
- D) Atatürk 19 Mayıs 1919'da Samsun'a çıktı.

17.



Numaralanmış görsellerin, oluş sırasına göre sıralanışı aşağıdakilerden hangisidir?

- A) 2-5-1-4-3
- B) 2-4-1-5-3
- C) 4-3-5-2-1
- D) 4-2-3-1-5

18 ve 19. soruları aşağıdaki görsele göre cevaplayınız.

FOTOĞRAF YARIŞMASI

Katılım Şartları

- Eczacı, tıp doktoru veya diş hekimi olmak
- Tıp, eczacılık veya diş hekimliği fakültesi öğrencisi olmak

Başvuru Süresi

2 Haziran - 15 Ağustos 2018

Ödüller:

Birincilik Ödülü	: Profesyonel Fotoğraf Makinesi
İkincilik Ödülü	: Akıllı Cep Telefonu
Üçüncülük Ödülü	: Tablet Bilgisayar
Dördüncülük Ödülü	: Kol Saati

UYARI: Öğrenci kategorisinde katılanlara dördüncülük ödülü verilmemektedir.

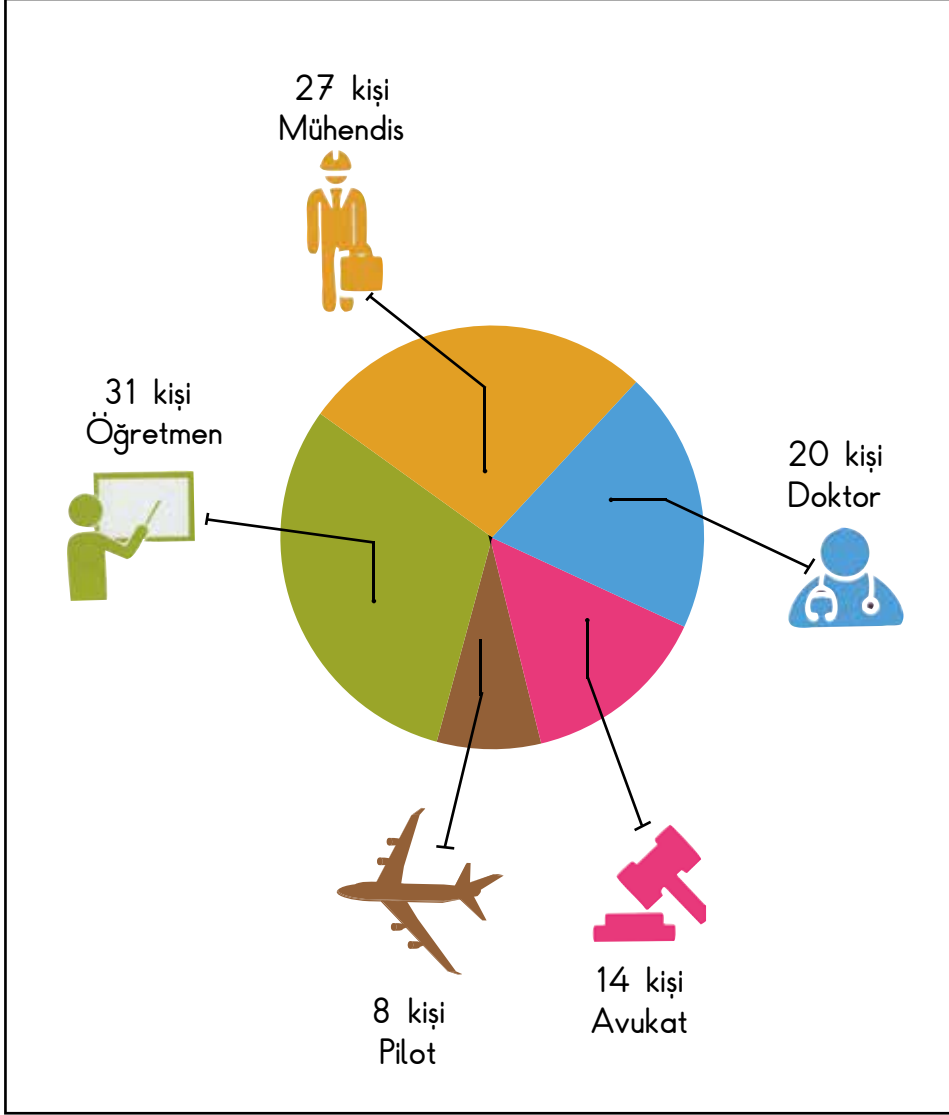
18. Bu ilana göre tıp fakültesi 2. sınıfta okuyan Eda, aşağıdaki ödüllerden hangisini kazanamaz?

- A) Kol saati
- B) Tablet bilgisayar
- C) Profesyonel fotoğraf makinesi
- D) Akıllı cep telefonu

19. Bu ilana göre aşağıdaki tarihlerden hangisinde yapılan başvuru geçerli sayılır?

- | | |
|--------------------|-------------------|
| A) 8 Nisan 2018 | B) 21 Temmuz 2018 |
| C) 25 Ağustos 2018 | D) 6 Mayıs 2018 |

20. Bir Okuldaki Öğrencilerin Hayalindeki Meslekler



Bu grafikteki verilere göre aşağıdakilerden hangisi söylenebilir?

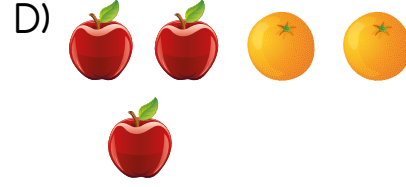
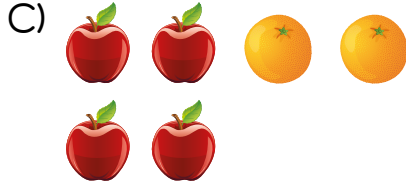
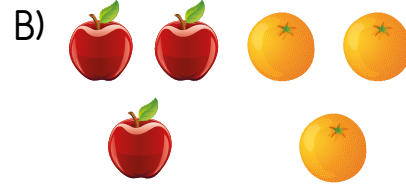
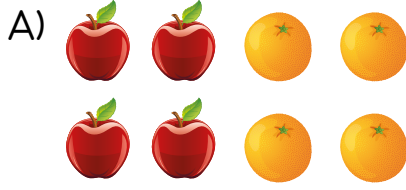
- A) Pilot olmak isteyenler genellikle erkeklerdir.
- B) Okullarında başarılı olanlar öğretmen olmak istemektedir.
- C) Mühendislik, doktorluktan daha çok hayal edilmektedir.
- D) En fazla hayal edilen meslek avukatlıktır.

TÜRKÇE TESTİ BİTTİ.
MATEMATİK TESTİNE GEÇİNİZ.

1.



Meyve sepetine aşağıdaki meyvelerden hangisi eklenirse toplam meyve sayısı çift sayı olur?



2. $42 + (36 + \blacksquare) = (\blacktriangle + 36) + 34$

Yukarıdaki eşitliğe göre $\blacktriangle - \blacksquare$ kaçtır?

A) 6

B) 8

C) 34

D) 36

3. Bir sayı en yakın onluğa yuvarlandığında üç basamaklı 330 sayısı elde ediliyor.

Buna göre bu sayı aşağıdakilerden hangisi olamaz?

A) 324

B) 325

C) 329

D) 332

4.

$$\begin{array}{r} 2\bullet \\ \blacksquare 8 \\ \hline 6 \end{array}$$

Verilen çıkarma işleminde ● ve ■ birer rakamdır.

Buna göre ●, ■'den kaç fazladır?

A) 2

B) 3

C) 4

D) 5

5. Esenboğa Havalimanı'na birinci gün 124, ikinci gün 217 ve üçüncü gün 198 uçak iniş yapmıştır.

Buna göre bu havalimanına üç günde toplam kaç uçak iniş yapmıştır?

A) 629

B) 549

C) 539

D) 529

6. Bir çiftlikte bulunan 250 tane hayvanın 65 tanesi koyun, koyunların sayısının 25 eksiği inek ve geri kalanlar tavuktur.

Buna göre bu çiftlikteki tavukların sayısı kaçtır?

A) 185

B) 160

C) 145

D) 135

7. Bir markette 25 kolinin her birinin içinde 24 paket bisküvi vardır. Bu bisküvi paketlerinin 140 tanesi satıldığına göre geriye kaç paket kalmıştır?

A) 320 B) 360 C) 420 D) 460

8.

$$\begin{array}{r} 2 \blacksquare \\ \times \blacktriangle 2 \\ \hline 46 \\ + 92 \\ \hline 966 \end{array}$$

Verilen çarpma işleminde \blacksquare ve \blacktriangle birer rakamdır.

Buna göre $\blacksquare \times \blacktriangle$ kaçtır?

A) 4 B) 6 C) 9 D) 12

9.

$$\begin{array}{r} 74 \overline{) \quad \star} \\ \underline{\quad \quad} \\ \quad 9 \end{array}$$

Yukarıdaki bölme işleminde \blacktriangle kaçtır?

A) 0 B) 1 C) 2 D) 3

10. Bir elektronik mağazasındaki 200 tane bilgisayarın önce yarısı, sonra 65 tanesi satılmıştır.

Buna göre bu satışlar sonunda mağazada kaç bilgisayar kalmıştır?

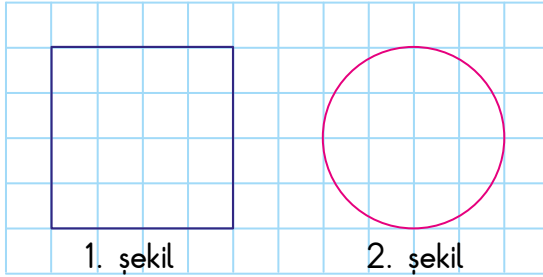
- A) 25 B) 35 C) 125 D) 135

11. 1000 gramlık kuru yemiş paketinin 280 gramı fıındık, 310 gramı badem, 140 gramı kuru üzüm, kalanı da fıındıktır.

Buna göre bu kuru yemiş paketinde kaç gram fıındık vardır?

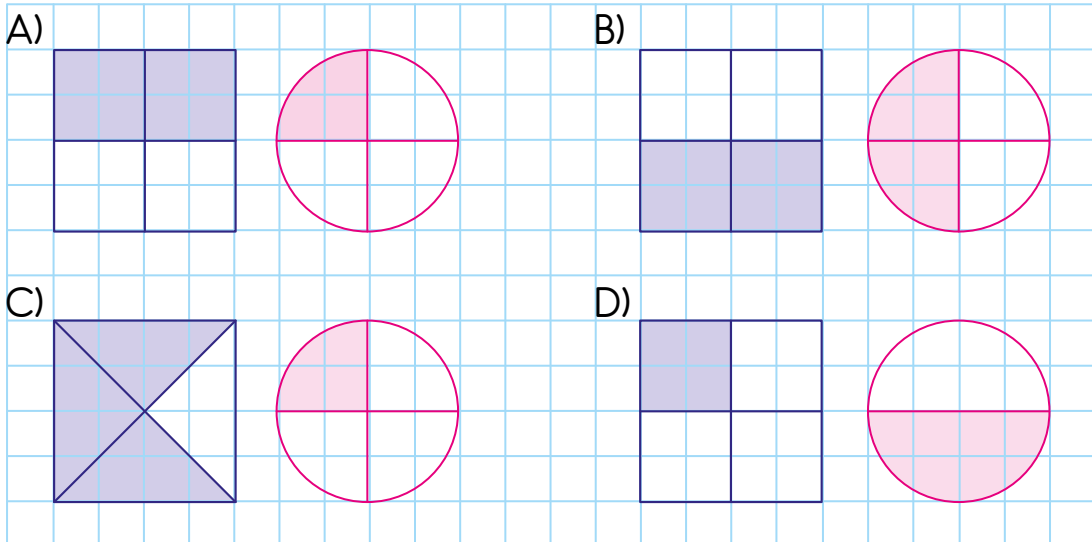
- A) 380 B) 370 C) 280 D) 270

12.



Yukarıdaki 1. şeklin yarısı, 2. şeklin çeyreği boyanıyor.

Buna göre şekillerin boyalı hâli aşağıdakilerden hangisidir?



13. Ankara'dan 17.35'te kalkan uçak 45 dakika sonra İstanbul'a iniş yapacaktır.

Bu uçağın İstanbul'a iniş saati kaçtır?

- A) 18.15 B) 18.20 C) 18.25 D) 18.30

14. Emine'nin kumbarasında 15 tane 1 lira, 8 tane 50 kuruş, 12 tane 25 kuruş vardır.

Emine kumbarasına 10 tane 50 kuruş attığında kumbarasında toplam kaç lirası olur?

- A) 23 B) 25 C) 27 D) 35

15. Aşağıdaki cisimlerden hangisinin köşesi ve ayrıtı vardır?

A)



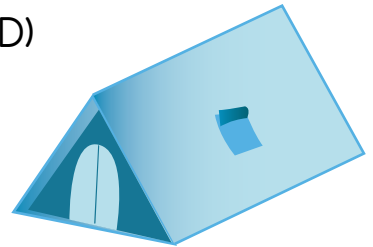
B)



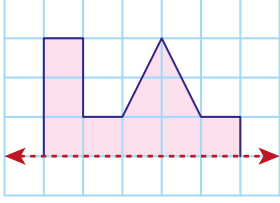
C)



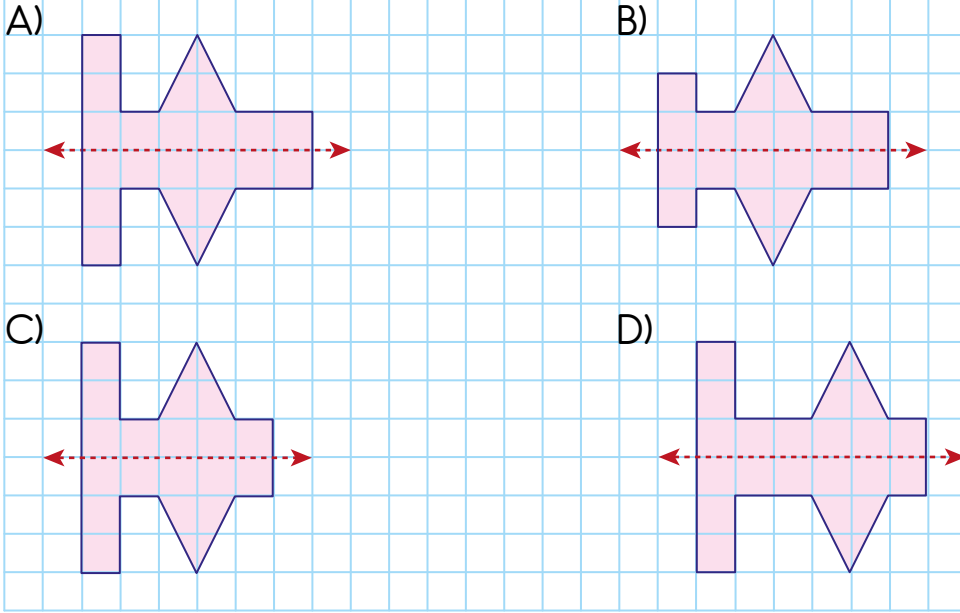
D)



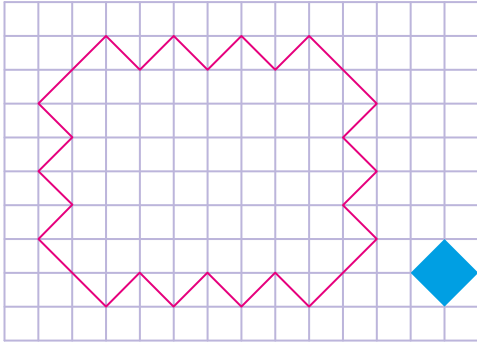
16.



Yandaki şekil, simetri doğrusuna göre tamamlandığında aşağıdaki şekillerden hangisi oluşur?



17.



Kareli zemindeki şekil, mavi boyalı şekillerden en az kaç tanesi ile kaplanabilir?

A) 31

B) 32

C) 33

D) 34

18. Boyu 360 cm olan bir ağaç her yıl 40 cm uzamaktadır. Buna göre bu ağacın boyu kaç yıl sonra 6 metre olur?

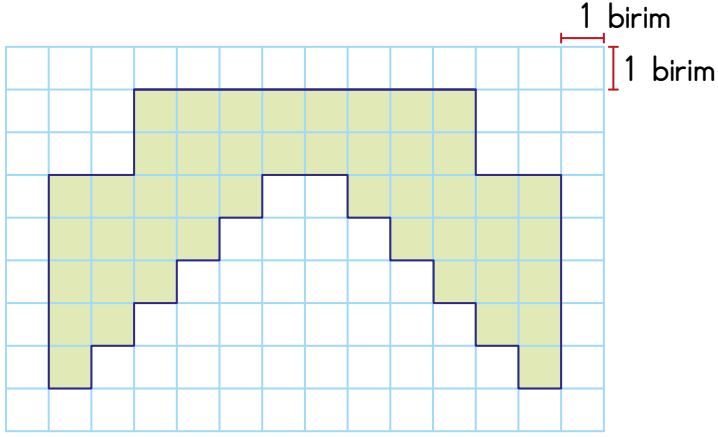
A) 5

B) 6

C) 7

D) 8

19.



Kareli kâğıtta verilen şeklin çevresi kaç birimdir?

A) 38

B) 48

C) 58

D) 68

20. Tabloda ocak ayında bir fabrikada üretilen araçların türleri ve sayıları verilmiştir. Üretilen otobüs sayısı tablodan silinmiştir.

Tablo: Üretilen Araçların Türlerine Göre Sayıları

Araç Türü	Araç Sayısı
Otobüs	
Kamyon	
Minibüs	
Tır	

Ocak ayında bu fabrikada en çok üretilen araç minibüstdür.

Buna göre üretilen otobüs sayısı tır sayısından en çok kaç fazladır?

A) 5

B) 4

C) 3

D) 2

MATEMATİK TESTİ BİTTİ.
HAYAT BİLGİSİ TESTİNE GEÇİNİZ.

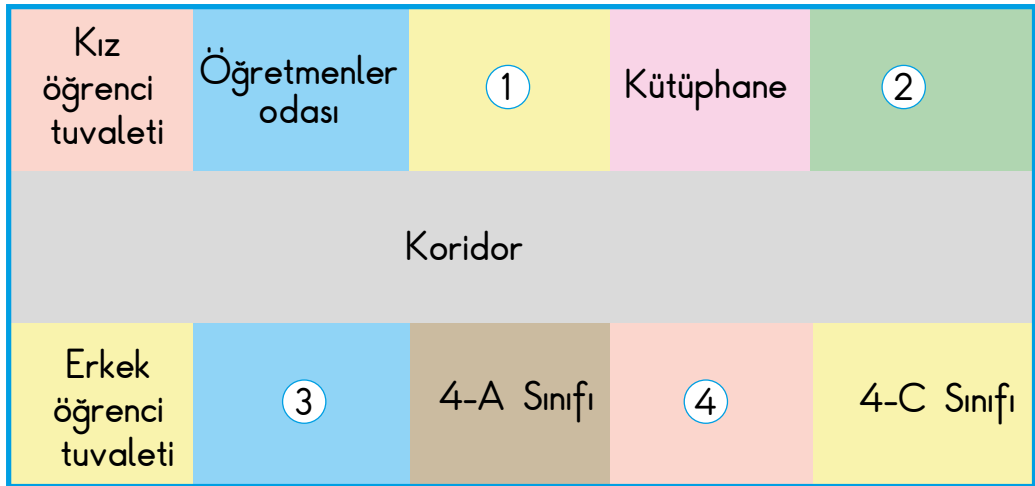


1. Arkadaşlık ilişkilerimizi güçlendirmek için arkadaşlarımıza karşı - - - - olmalıyız.

Cümledeki boşluğa aşağıdakilerden hangisinin yazılması uygun değildir?

- A) dürüst B) kıskanç C) kibar D) saygılı

2. 3-A sınıfının öğrencisi olan Burak, okulunun krokisini aşağıdaki gibi çizmektedir. Burak'ın sınıfı kütüphane ile öğretmenler odası arasındadır.



Buna göre Burak, sınıfını krokide kaç numaralı alanda göstermelidir?

- A) 1 B) 2 C) 3 D) 4


3. Bir sınıftaki öğrenciler Hayat Bilgisi dersindeki bir konuyla ilgili aşağıdaki sloganları hazırlamışlardır.



Bu sloganlar aşağıdaki konulardan hangisiyle ilgilidir?

- A) Dengeli beslenme
- B) Trafik kuralları
- C) Kaynakları verimli kullanma
- D) Olumlu iletişim

4. Ahmet, büyüünce yapmak istediği mesleğin özelliklerini araştırıp sonuçlarını aşağıdaki gibi yazmıştır.



- İnsanların hastalıklarını tedavi eder.
- Bulaşıcı hastalıkları önlemek için çalışmalar yapar.
- İnsanların sağlığının korunması için önlemler alır.

Buna göre Ahmet'in ilgi duyduğu meslek aşağıdakilerden hangisidir?

- A) Veterinerlik B) Polislik C) Doktorluk D) Avukatlık

5. Aşağıdakilerden hangisi bilinçli tüketici davranışı değildir?

- A) Ürünlerin ambalajlı olmasına dikkat eder.
- B) Kaliteli ve uygun ürünleri tercih eder.
- C) Ücretini ödedikten sonra fişini alır.
- D) Son kullanma tarihi geçmiş ürünleri alır.

6. Kerem, meyve ve sebzeleri mevsiminde tüketmeye dikkat eden bir kişidir.

Buna göre Kerem yaz mevsiminde aşağıdakilerden hangisini almalıdır?

- A) Patlıcan
- B) Karnabahar
- C) Ispanak
- D) Havuç

7. Aşağıda verilen trafik işaret ve levhalarından hangisinin adı yanlış yazılmıştır?

A)



Mecburi Yaya
Yolu

B)



Yaya Giremez

C)



Kontrolsüz
Demir Yolu Geçidi

D)



Bisiklet Giremez

8. Evimizde, dikkatsizlik ya da kurallara uymama sebebiyle çeşitli kazalar meydana gelebilir.

Aşağıdakilerden hangisi bu kazaları önlemek için yapmamız gereken davranışlardan biridir?

- A) Elektrik kablolarına dokunmak
- B) Oyuncakları dağınık halde bırakmak
- C) Kesici ve delici aletlerle oynamak
- D) Soba ve elektrikli ısıtıcılardan uzak durmak

9. • Sarsıntı sırasında pencerelerden ve merdivenlerden uzak durmak
• Sağlam bir eşyanın yanına diz çökerek elimizle başımızı korumak

Yukarıda verilenler hangi doğal afet sırasında yapılmalıdır?

- A) Deprem
- B) Yangın
- C) Çığ
- D) Sel

10. **Ülkemizde köylerin yöneticisi aşağıdakilerden hangisidir?**

- A) Belediye başkanı
- B) Vali
- C) Kaymakam
- D) Muhtar

11. Aşağıdakilerden hangisi ülkemizin tarihî eserlerinden biridir?
- A) Bodrum Kalesi
B) Ağrı Dağı
C) Konya Ovası
D) Muradiye Şelalesi
12. Aşağıdakilerden hangisi ülkesinin gelişmesi için görev ve sorumluluklarını bilen bir çocuğun davranışlarından biridir?
- A) Çöpleri yere atar.
B) Odasını dağınık bırakır.
C) Başladığı işleri yarım bırakır.
D) Derlerine düzenli çalışır.
13. Okuldaki davranışlarımız arkadaşlarımızı olumlu ya da olumsuz etkileyebilir. Aşağıdaki davranışlardan hangisi okuldaki arkadaşlarımızı olumlu yönde etkiler?
- A) Sınıfta yerlere çöp atmak
B) Kantinde sırayı bozmak
C) Okul eşyalarını düzgün kullanmak
D) Derste yüksek sesle konuşmak

14. Aşağıda Banu'nun derslerindeki bir konu ile ilgili yazdığı metin verilmiştir.

- - - -

Hayatımı düzene koymak için gün içerisinde yapacağım iş ve etkinlikleri önem sırasına koydum. Daha sonra bunlara ne kadar vakit ayırmam gerektiğine karar verdim. Bu sayede derslerimde daha başarılı oldum. Ayrıca beslenme ve uyku saatlerime de dikkat ettiğim için oldukça sağlıklıyım.

Bu metne getirilebilecek en uygun başlık aşağıdakilerden hangisidir?

- A) Tasarruflu Olmak
B) Sağlıklı Beslenme
C) Planlı Yaşam
D) Görev Dağılımı

- 15.



Su damlası

Beni evlerinizde bazı yöntemler deneyerek verimli kullanabilirsiniz. Bu sayede tasarruf yapabilir, faturanızın daha az gelmesini sağlayabilirsiniz.

Aşağıdakilerden hangisi bu yöntemlerden biri olamaz?

- A) Su damlatan bozuk muslukları tamir etmek
B) Dişlerimizi fırçalarken musluğu açık bırakmak
C) Sebzeleri yıkadığımız atık suyla çiçekleri sulamak
D) Bulaşık makinesini tam dolu olduğunda çalıştırmak

16. Aşağıdaki davranışlardan hangisi komşularımızla iyi ilişkiler kurmamızı sağlar?
- A) Bayramlarda onları ziyaret etmek
 - B) Evde yüksek sesle müzik dinlemek
 - C) Çöpleri ağız açık şekilde kapıya bırakmak
 - D) Zor günlerinde onları yalnız bırakmak
17. Atatürk, Millî Mücadele sırasında Erzurum, Sivas ve Ankara'da toplantılar yapmıştır. Bu toplantılar sırasında Türk milletinin de fikirlerini dinlemiş ve iş birliği içinde kararlar almıştır.
- Bu metinde Atatürk'ün hangi kişisel özelliği vurgulanmıştır?**
- A) İnsanlara karşı yardımsever olması
 - B) Farklı görüşlere önem vermesi
 - C) Çocuklar ve yaşlılarla yakından ilgilenmesi
 - D) Sanata ve sanatçıya değer vermesi
18. Aşağıdakilerden hangisi insanların, yaşadıkları çevreye olumsuz etkisine örnektir?
- A) Sokakta yaşayan hayvanlara barınak yapmaları
 - B) Çöplerini çöp kutularına atmaları
 - C) Ormandaki ağaçları bilinçsizce kesmeleri
 - D) Nesli tükenen hayvanları koruma altına almaları

19.

Nene Hatun



Rusların Erzurum'u işgaline karşı halk direnişinin simgesi hâline gelmiş Türk kadın kahramanıdır.

Engin Arık



Bor ve toryum madenleriyle ilgili çalışmalar yapmış önemli bir bilim insanımızdır.

Zihni Derin



Ülkemizde çay üretimini başlatan kişidir.

Yukarıda verilen kişilerin ortak özelliği aşağıdakilerden hangisidir?

- A) Geçimlerini tarımla sağlamaları
- B) Millî Mücadele hareketine katılmış olmaları
- C) Önemli buluşlar yapan bilim insanı olmaları
- D) Ülkemize hizmet eden önemli kişiler olmaları

20. Aşağıdakilerden hangisi dengeli ve sağlıklı beslenmek için yapmamız gerekenlerden biri değildir?
- A) Öğün atlayarak beslenmek
 - B) Yeterli miktarda meyve ve sebze tüketmek
 - C) Her sabah kahvaltı yaparak güne başlamak
 - D) Zararlı yiyecekleri tüketmekten kaçınmak

HAYAT BİLGİSİ TESTİ BİTTİ.
FEN BİLİMLERİ TESTİNE GEÇİNİZ.



1. Güneşli bir bahar sabahı kuşların sesleri ile uyanan Mehmet, odasının camını açıp daldaki kuşları seyrederek bugünün güzel bir gün olacağını düşündü.

Mehmet'in altı çizili ifadelerde kullandığı duyu organları aşağıdakilerden hangisinde verilmiştir?

- A) Göz ve dil
B) Deri ve burun
C) Kulak ve göz
D) Kulak ve deri

2. Öğrencilerin öğle yemeğinde yedikleri çorbayla ilgili konuşmaları verilmiştir.



Çok güzel kokuyordu.



Tadı çok lezzetliydi.



Rengi kırmızıydı.

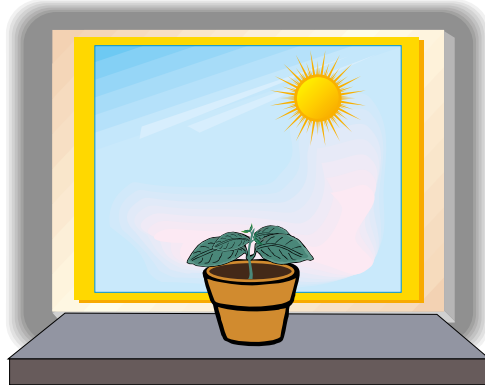
Öğrenciler çorbayı anlatırken hangi duyu organının faaliyetinden yararlanmamıştır?

- A) Burun
B) Deri
C) Göz
D) Dil

3. Aşağıdakilerden hangisi kulak sağlığımızı korumak için doğru bir davranıştır?

- A) Çok gürültülü ortamlarda uzun süre kalmamak
- B) Bilgisayar ve televizyon ekranlarına çok yakından bakmamak
- C) Bilmediğimiz maddelerin kokusuna bakmamak
- D) Aşırı sıcak ve soğuk besinleri tüketmemek

4. Elif saksıda yetişen menekşe bitkisini, güneş ışığı ve hava alan bir pencere önüne şekildeki gibi koymuştur. Bu bitkiyi belirli bir süre düzenli olarak sulamıştır.



Bu süre sonunda saksıdaki bitki ile ilgili aşağıdakilerden hangisi söylenemez?

- A) Boyu uzar.
- B) Saksıdaki toprak miktarı artar.
- C) Yaprak sayısı artar.
- D) Çiçek açar.

5. Öğretmen öğrencilerine iki farklı çevreye ait numaralandırdığı resimleri göstermiştir.



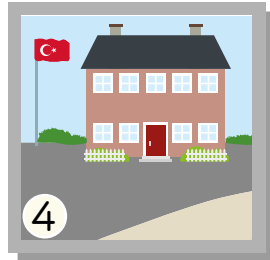
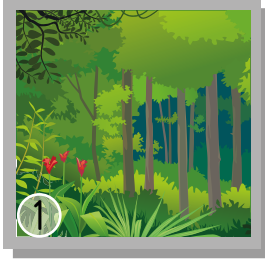
I



II

Öğrenciler I ve II numaralı çevreler ile ilgili aşağıdaki yorumlardan hangisini yapabilir?

- A) I'deki resimde çevre sadece canlı varlıklardan oluşmuştur.
 B) I'deki resimde çevre kendiliğinden oluşmuştur.
 C) II'deki resimde çevre insanlar tarafından oluşturulmuştur.
 D) II'deki resim doğal çevreyi temsil etmektedir.
6. Şekildeki kartlarda görseller numaralandırılarak verilmiştir.



Bu kartlardan hangileri yapay çevreye örnek olarak verilebilir?

- A) 1 ve 3.
 B) 1 ve 5.
 C) 2 ve 4.
 D) 3 ve 5.

7. Bir öğrenci doğal çevreyi korumak için yapılması gerekenlerle ilgili bir poster hazırlamak istiyor.

Öğrenci, bu postere aşağıdakilerden hangisini yazabilir?

- A) Pil, kâğıt, cam ve plastik atıkları toprağa gömmeliyiz.
B) Fabrika bacalarına ve otomobil egzozlarına filtre takmalıyız.
C) Ormanlık alanların sayısını azaltıp bina sayısını artırmalıyız.
D) Sanayi tesisleri atıklarını içme suyu kaynaklarına bırakmalıyız.

8. Öğrenciler "Dünya'nın şekli küreye benzer." ifadesini açıklamak için günlük hayattan örnekler veriyor.

Ayşe: Gökyüzündeki uçaktan aşağıya bakıldığında cisimlerin olduğundan daha küçük görülmesi

Fatih: Dünya'da bir yerden havalanan uçağın hep aynı yöne uçması sonucu havalandığı noktaya gelmesi

Elif: Limanda duran bir kişinin uzaktan gelen geminin ilk olarak direk ve bacasını daha sonra geminin gövdesini görmesi

Bu öğrencilerden hangilerinin verdiği örnek doğrudur?

- A) Yalnız Ayşe
B) Ayşe ve Elif
C) Fatih ve Elif
D) Ayşe, Fatih ve Elif

9. Dünya'nın katmanlarından birine ait özellikler verilmiştir.

Özellikler

- Hayvan ve insanların yaşam alanıdır.
- Üzerinde dağlar, tepeler ve ovalar vardır.

Verilen özellikler aşağıdaki Dünya katmanlarından hangisine aittir?

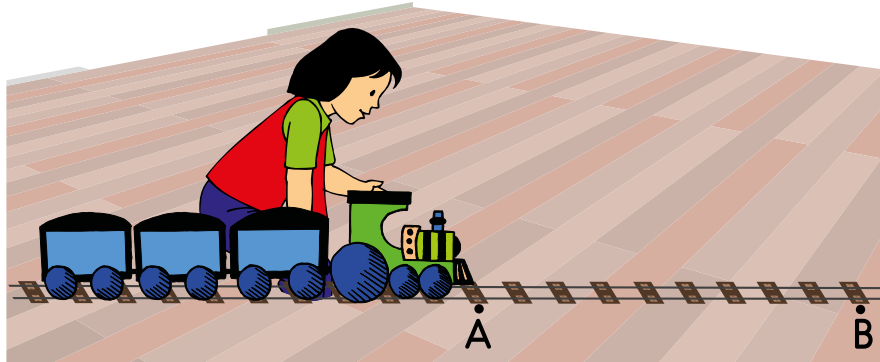
- A) Hava küre
B) Taş küre
C) Su küre
D) Ağır küre

10. Bir gösteri sırasında Selin elindeki topları birbirine değdirmeden şekildeki gibi havada çevirmektedir.



Aşağıdakilerden hangisi topların hareketi sırasında gözlenmez?

- A) Yavaşlama
B) Hızlanma
C) Çarpışma
D) Yön değiştirme
11. Ayşe duran oyuncak trenini lokomotiften tutarak tren yolunda A noktasından B noktasına doğrusal ve yatay olarak hareket ettiriyor.

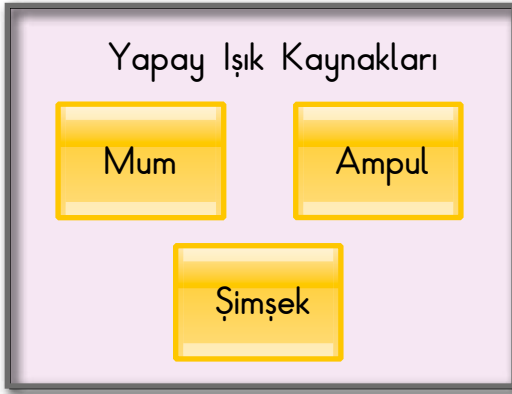


Buna göre aşağıdakilerden hangisi söylenebilir?

- A) Ayşe lokomotifte kuvvet uygulamıştır.
B) Vagonlara kuvvet uygulanmamıştır.
C) Tren, Ayşe'nin kuvvet uyguladığı yöne zıt yönde hareket etmiştir.
D) Ayşe, treni geriye çekip bırakmıştır.

12. Hareket hâlindeki ulaşım araçlarının neden olabileceği tehlikelerden korunmak için aşağıdakilerden hangisinin yapılması doğrudur?
- A) Kaldırım olan yerlerde daima kaldırımdan yürümeliyiz.
 B) Ulaşım araçları yavaşladığı anda beklemeden araçtan inmeliyiz.
 C) Hareket hâlindeki araçlardan inmek için araç durmadan ayağa kalkmalıyız.
 D) Taşıtlardan indiğimizde hemen karşıdan karşıya geçmeliyiz.

13. Bir öğrenci ışık kaynaklarını doğal ve yapay olarak sınıflandırmak istiyor. Bu kaynaklara örnekler verdiği şekildeki kartları hazırlamıştır.



Öğrencinin kartlarının doğru olması için hangi örnekler birbiriyle yer değiştirmelidir?

- A) Güneş ve mum
 B) Ampul ve yıldız
 C) Şimşek ve meşale
 D) Ampul ve meşale
14. Ders işlerken sınıfın penceresini açan öğrencilerin dışarıdan duyduğu aşağıda verilenlerden hangisi yapay sese örnektir?
- A) Bahçede öten kuşların sesi
 B) Rüzgârda sallanan ağaç dallarının sesi
 C) Sokakta bağırarak satıcının sesi
 D) Yoldan geçen arabaların sesi

15. Şekildeki gibi gözleri bağlı olan ve masanın önünde duran bir öğrenciye, I ve II numaraları ile gösterilen yerlerde bulunan aynı çalar saatin sesi sırayla dinletiliyor.



Öğrenci I numaralı yere konulan çalar saatin zil sesini daha çok işittiğini söylüyor.

Bu durum aşağıdakilerden hangisi ile açıklanır?

- A) Sesin bir kaynağının olması
 B) Yapay seslerin her yerden duyulması
 C) Kaynaktan çıkan sesin her yöne yayılması
 D) Ses kaynağına yaklaştıkça sesin şiddetinin artması
16. Tabloda numaralandırılmış elektrikli araçların kullanım amaçları “✓” ile işaretlenmiştir.

Elektrikli Araçlar	Aydınlatma Amaçlı	Isınma Amaçlı
1	✓	
2		✓

Buna göre 1 ve 2 numaralı elektrikli araçlar aşağıdakilerden hangisi olabilir?

- | | |
|-------------------------|--------------------|
| 1 | 2 |
| A) Elektrikli battaniye | Elektrikli ısıtıcı |
| B) El feneri | Elektrikli ısıtıcı |
| C) Çamaşır makinesi | Otomobil farları |
| D) Led ampuller | Televizyon |

17. Tuğba'nın odasının akşam saatlerindeki görüntüsü resimdeki gibidir.



Eve gelen elektrik kesildiğinde Tuğba odasındaki araçlardan hangisini kullanabilir?

- A) Bilgisayar
B) Elektrikli ısıtıcı
C) Lamba
D) Çalar saat
18. ● ve ▲ ile gösterilen iki farklı maddenin sahip olduğu özellikler tabloda "✓" ile işaretlenmiştir.

Özellik Madde	Esnek	Kırılgan	Kokusuz
●		✓	✓
▲	✓		✓

Verilen bu maddeler aşağıdakilerden hangileri olabilir?

-
- ▲
- A) Cam bardak
B) Pamuk
C) Oyun hamuru
D) Porselen tabak
- Bulaşık süngeri
Paket lastiği
Mermer
Tahta kaşık

19. Aşağıdakilerden hangisi maddelerin vücudumuza vereceği zararlardan korunmamız için yapmamız gerekenlerden biridir?
- A) Kırılgan maddeleri kullanmadan önce çatlak olup olmadığına bakmak
B) Boya, yapıştırıcı ve çamaşır suyu gibi maddeleri kullanmadan önce koklamak
C) Elektriğe bağlı aletlerin yıpranmış kablolarına dokunmak
D) Kaynamakta olan suyun bulunduğu çaydanlığa dokunmak
20. Soğuk bir kış akşamında sokakta yürüyen Ahmet, çatılardan buzların sarktığını görür. Ertesi gün öğle saatlerinde de güneşin etkisiyle çatılardaki buzların eriyip yerde su birikintisi oluşturduğunu görmüştür.
- Buna göre Ahmet suyun aşağıdaki hâllerinden hangilerini görmüştür?
- A) Sadece gaz
B) Katı ve gaz
C) Katı ve sıvı
D) Sıvı ve gaz

TEST BİTTİ.
CEVAPLARINIZI KONTROL EDİNİZ.



SINAV BAŞLAMADAN AŞAĞIDAKİ UYARILARI MUTLAKA OKUYUNUZ!

1. Öğrenciler, sınav kurallarına ve salon görevlilerinin tüm uyarılarına uymak zorundadırlar.
2. Cevap kâğıdındaki kimlik bilgilerinin doğruluğunu kontrol ediniz. Bilgiler size ait değilse veya cevap kâğıdı kullanılmayacak durumdaysa sınav görevlilerine bildiriniz.
3. Sınav başladıktan sonra öğrencilerin salon görevlileri ve birbirleri ile konuşmaları, kalem, silgi vb. şeyleri istemeleri yasaktır.
4. Değiştirmek istediğiniz bir cevabı, yumuşak silgiyle cevap kâğıdını yıpratmadan temizce siliniz ve yeni cevabınızı kodlayınız.
5. Cevap kâğıdınızı silinmeyen bir kalemle imzalayınız.
6. Cevaplarınızı, cevap kâğıdındaki ilgili soru numarasını dikkate alarak yuvarlağın dışına taşırmadan kodlayınız.
7. Soru kitapçığının sayfalarını kontrol ediniz, baskı hatası var ise değiştirilmesini sağlayınız.
8. Soru kitapçığı üzerinde yapılp cevap kâğıdına işaretlenmeyen cevaplar değerlendirmeye alınmayacaktır.
9. Soru kitapçığının içindeki boş alanları çözümlerinizi için kullanabilirsiniz.
10. Cevaplamaya istediğiniz sorudan başlayabilirsiniz.
11. Cevabını bilmediğiniz sorular üzerinde fazla zaman kaybetmeden diğer sorulara geçiniz. Zamanınız kalırsa bu sorulara daha sonra dönebilirsiniz.
12. Sınav puanınızın hesaplanmasında 3 yanlış 1 doğru cevabınızı götürecektir. Alt testler bu şekilde hesaplanarak net puanlarının toplamı toplam net puanınızı verecektir.
13. Sınav bitiminde, soru kitapçığı ve cevap kâğıdını salon görevlilerine teslim ediniz.
14. Sınav sırasında çanta, cep telefonu, saat, kablosuz iletişim sağlayan cihazlar ve kulaklık, kolye, küpe, bilezik, yüzük, broş ve benzeri eşyalar ile her türlü elektronik ve/veya mekanik cihazları yanınızda bulundurmuyunuz. Bu araçları yanınızda bulundurmanız ve kopya çekmeye teşebbüs etmeniz hâlinde sınavınız geçersiz sayılacaktır.
15. Cevap kâğıdınızı sınav süresince hiçbir öğrencinin göremeyeceği şekilde önünüzde bulundurunuz.
16. Sınavınızın değerlendirilmesi aşamasında, toplu kopya tespiti veya başka adayın sınav evrakını kullanmanız durumunda sınavınız geçersiz sayılacaktır.
17. Soruları ve sorulara verdiğiniz cevapları kaydetmeyiniz, hiçbir şekilde dışarı çıkarmayınız.
18. İlk 15 dakika dışarı çıkılmayacaktır.
19. Sınav evraklarını teslim etmeyenlerin sınavı geçersiz sayılacaktır.

SINAV GÖREVLİLERİNCE SINAV BAŞLAMADAN ÖNCE ÖĞRENCİLERE YAPILACAK SON UYARI!

- Soracağınız bir şey var mı? Varsa, şimdi sorunuz.
- Sınav başladıktan sonra sorularınıza cevap verilmeyecektir.
- Başlama zilini bekleyiniz.

Hepinize başarılar dileriz.

(Sınav görevlisi başlama ve bitiş saatini tahtaya yazacaktır.)

Bu kitapçığın her hakkı saklıdır. Hangi amaçla olursa olsun, kitapçığın tamamının veya bir kısmının Millî Eğitim Bakanlığı Ölçme, Değerlendirme ve Sınav Hizmetleri Genel Müdürlüğünün yazılı izni olmadan kopya edilmesi, fotoğraflarının çekilmesi, bilgisayar ortamına alınması, herhangi bir yolla çoğaltılması, yayımlanması veya başka bir amaçla kullanılması yasaktır. Bu yasağa uymayanlar, doğabilecek cezai sorumluluğu ve kitapçığın hazırlanmasındaki mali külfeti peşinen kabullenmiş sayılır.

**26 MAYIS 2019 TARİHİNDE YAPILAN TED ANKARA KOLEJİ VAKFI
ÖZEL İLKOKULU VE ORTAOKULU SEÇME SINAVI
4. SINIF "A" KİTAPÇIĞI CEVAP ANAHTARI**

TÜRKÇE	MATEMATİK	HAYAT BİLGİSİ	FEN BİLİMLERİ
1. C	1. D	1. B	1. C
2. A	2. B	2. A	2. B
3. C	3. A	3. C	3. A
4. B	4. B	4. C	4. B
5. D	5. C	5. D	5. D
6. A	6. C	6. A	6. C
7. D	7. D	7. B	7. B
8. B	8. D	8. D	8. C
9. C	9. C	9. A	9. B
10. B	10. B	10. D	10. C
11. A	11. D	11. A	11. A
12. D	12. A	12. D	12. A
13. C	13. B	13. C	13. C
14. D	14. C	14. C	14. D
15. A	15. D	15. B	15. D
16. C	16. C	16. A	16. B
17. B	17. A	17. B	17. D
18. A	18. B	18. C	18. A
19. B	19. B	19. D	19. A
20. C	20. A	20. A	20. C