

## YGS

### TÜRKÇE TESTİ

1. Bu testte 40 soru vardır.
2. Cevaplarınızı, cevap kâğıdının Türkçe Testi için ayrılan kısmına işaretleyiniz.

1. Aşağıdaki cümlelerin hangisinde altı çizili söz, “Bir kez daha böyle davranırsan beni asla yanında bulamazsın.” cümlesindeki “asla” sözcüğünün anlamından uzaktır?

- A) Hiç boşuna uğraşma; bu iş dünyada olmaz.
- B) Dünya yıkılsa da senin dediğini yapmayacağım.
- C) Ölsem de bir daha senden yardım istemeyeceğim.
- D) Onun yerli yersiz konuşması can sıkıyor.
- E) Onunla kavga etmeyi hiçbir zaman düşünmüyör.

2. Aşağıdakilerden hangisi, ötekilerden farklı bir görüşü dile getirmektedir?

- A) Yahya Kemal, şiirdeki başarısını kendi toplumunun şiirine dayanarak elde etmiştir.
- B) Ahmet Haşım, bizim şiirimize takılıp da Fransız şiirini incelemeseydi sıradan bir şair olurdu.
- C) Ahmet Mithat’ın günümüzde okunmasında asıl etken, meddahlık geleneğimizi romana taşımasıdır.
- D) Ömer Seyfettin, geleneksel hikâyeciliğimizden yararlanmasaydı bugünlere kalmazdı.
- E) Cahit Külebi’nin şiirlerindeki bütün sıcaklık, kaynağını halk şiirimizin biçim ve özünden alıyor.

3. Aşağıdaki dizelerin hangisinde düşsel öğelere yer verilmemiştir?

- A) Ovada her kızıl kalenin teni  
Bir padişahın kanıyla beslendi
- B) Sonbahar gelip yeşillikler bitmeden  
Uzan yeşilliğe, gününü gün et
- C) Şu testi de benim gibi biriydi  
O da bir güzele vurgun, dertliydi
- D) Bir taş bulamazsın ki Doğu ovalarında  
Kahretmesin bana da benim zamanıma da
- E) Güneş göğe attı erkenden kendini  
Aydınlık padişahı atına bindi

4. (I) Tanzimat’tan Bugüne Edebiyatçılar Ansiklopedisi’ni çok önemli bir eser olarak görüyorum. (II) Büyük boy, yaklaşık 950 sayfalık yapıtta iki bini aşkın madde var. (III) Ekrem Çakıroğlu önderliğindeki 38 kişilik yazar kadrosunun iki yıllık çalışmasıyla hazırlanmış. (IV) Bilgiler, sadece biyografik olarak değil, eleştirmenlerin değerlendirmeleriyle bir arada aktarılıyor. (V) Fotoğrafların kitaba sıcak bir güzellik kattığını da söylemeliyim.

**Bu parçadaki numaralanmış cümlelerle ilgili olarak aşağıdakilerden hangisi yanlıştır?**

- A) I. cümlede öznellik söz konusudur.
- B) II. cümlede bir saptama yapılmıştır.
- C) III. cümlede eserin ortaya çıkışıyla ilgili bilgi verilmiştir.
- D) IV. cümlede olumsuz bir değerlendirme söz konusudur.
- E) V. cümlede yoruma yer verilmiştir.

5. (I) Uzun söyleşilerden oluşan bu kitap, Neşet Ertaş'ın çocukluğundan başlayıp günümüze kadar gelen detaylı bir yaşam öyküsünü sunuyor bize. (II) Büyük üstadın yaşam mücadelesini, çektiği sıkıntıları ve çocukluğundan beri yaşadığı yoksulluğu okudukça hayata nasıl o denli iyimser ve umutla yaklaşabildiğini görüp hayrete düşüyoruz. (III) Kitabın en önemli özelliği, çekilen bütün sıkıntıların sanatçının ağzından anlatılıyor olması. (IV) Bu durum kitabı bir başkasının anlattığı bir biyografi kitabından daha samimi bir hâle getiriyor. (V) İnsan olmanın ne demek olduğunu sil baştan düşündürüyor bu harikulade eser.

**Bir ozan ile yapılan söyleşilerden söz edilen bu parçadaki numaralanmış cümlelerle ilgili olarak aşağıda verilenlerden hangisi yanlıştır?**

- A) I. cümlede, yapıtın içeriğinden söz ediliyor.  
B) II. cümlede, sanatçının zorluklar karşısındaki tutumu dile getiriliyor.  
C) III. cümlede, yapıtın özgünlüğü üzerinde duruluyor.  
D) IV. cümlede, yapıtın diğerlerinden farklı bir yönü vurgulanıyor.  
E) V. cümlede, bilinen bir gerçeğin yapıtla birlikte yeniden ele alındığı söyleniyor.

6. “Zekânın iyi niyeti” diye özetleyebiliriz Can Yücel'in şiiri. Gerçi onun yapıtları birkaç çekirdek üstüne kuruludur ama böyle diyebiliriz. İroniye dayanan bir şiir onunkisi. İroninin var olması için sanatta düşünce ortamının bulunması yetmez, o ortamın belli bir gelişme düzeyine varması, zenginleşmiş, her türlü çağırışım örgüsünü kurmuş olması da gerekir. Ayrıca duyarlılığa sığınmaya çalışan bir şiiri var Can Yücel'in. Akıp giden şiir ırmağı içinde hiç kimsenin izini sürmeden giden bir sanatçıdır o.

**Bu parçadaki altı çizili sözlerle anlatılmak istenenler arasında aşağıdakilerden hangisi yoktur?**

- A) Birden çok temele dayanma  
B) İnce alaylı kullanımlara yaslanma  
C) İmge dünyasını sınırlandırma  
D) Hassas bir duygu evreni içinde olma  
E) Başka şairlere öykünmekten kaçınma

7. Konuşmaları, davranışları, yaşının gerektirdiğinden üstte olan, bu bakımdan büyüklere benzeyen çocuklar vardır. Onlara \_\_\_\_\_, deriz.

**Bu parçada boş bırakılan yere aşağıdaki deyimlerden hangisi getirilmelidir?**

- A) eli bayraklı  
B) dün cin olmuş, bugün adam çarparıyor  
C) âleme paşa mı geldin  
D) dümen neferi  
E) büyümüş de küçülmüş

8. “Hatıra Notları”, 1930'dan 1950'ye Asım Us'un toplumsal – siyasal – kültürel yaşama tanıklığı diyebileceğimiz bir kitap. Bu notlar büyük bir olasılıkla yazılması hep düşünülmüş ama bir türlü gerçekleştirilememiş, çok kapsamlı bir anı eserinin notları. Gerçi bu hâliyle eksik yanları var ama yine de benzeri olmayan bir kitap. Bu noktalarda iktisadi ve mali meseleler, yolculuk izlenimleri, değişen Türkiye'nin ülküleri ve düşleri hatta dedikodular, fıkralar art arda... Tümü bir solukta okunuyor bunların.

**Bu parçadaki altı çizili sözlerin anlamları aşağıdakilerin hangisinde bir arada ve sırasıyla verilmiştir?**

- A) Doğal – merak uyandıran  
B) Sıra dışı – çok okunan  
C) Özgün – sürükleyici  
D) Yoğun – akıcı  
E) Etkileyici – yürek titreten

9. Şiir ile düzyazı birbirinden farklıdır. Ne şiir düzyazıdır ne de düzyazı şiir. Şiir, düzyazının topraklarına adım atar atmaz taş kesilir. Düzyazı da şiire heveslendi mi gülünç duruma düşer. Şiirle düzyazı arasında, sık sık meydana gelen sınır çatışmalarına tanık oluyoruz. Sanatçılık işte bu noktada önem kazanır.

**Bu parçada altı çizili sözle anlatılmak istenen aşağıdakilerden hangisidir?**

- A) Şiir, kendisini oluşturan niteliklerden uzaklaşırsa şiir olmaktan çıkar.  
B) Şiirde anlatılmak istenenler düzyazı ile de verilebilir.  
C) Şiir, düzyazıdan daha büyük bir etkiye sahiptir.  
D) Şiir, olayları düzyazıdan daha gerçekçi bir şekilde ele alır.  
E) Düzyazıya yaklaşan şiirler daha başarılıdır.

10. I. Eve geldim, üstümü değiştirip evden çıktım.  
 II. İki günden beri, sizi ne arayan ne soran var.  
 III. Kimseler görmeden gelsin buraya.  
 IV. Bu işin böyle yapıldığını bilemezdim.  
 V. Her mevsim yaprağı olan bir ağaçtır bu.

**Yukarıdaki numaralanmış cümleler için aşağıdakilerden hangisi söylenemez?**

- A) I. cümle bağımlı sıralı cümledir.  
 B) II. cümle anlamına göre olumsuzdur.  
 C) III. cümle devrik bir birleşik cümledir.  
 D) IV. cümle yan cümlecisi nesne olan, kurallı cümledir.  
 E) V. cümle eksilteli cümledir.

11. (I) Ağırbaşlı yazılar içinde deneme, en ilgi çekici olanıdır. (II) Gerçi kitapları koşarcasına okuyanlar ona pek yüz vermezler. (III) Ancak gerçek kitapseverlerin en çok başvurdıkları eserler denemelerdir yine de. (IV) Birçokları, denemeyi genellikle hoşça vakit geçirmek için okur. (V) Onlardan beslenmeyi düşünmeseler de beslenirler ister istemez.

**Bu parçadaki numaralanmış cümlelerle ilgili olarak aşağıda verilenlerden hangisi yanlıştır?**

- A) I. cümlelerin yüklemi adlaştırmış bir sıfat-fiildir.  
 B) II. cümle, yüklemi birleşik fiil olan kurallı bir cümledir.  
 C) III. cümle, yüklemi ek eylemle çekimlenmiş bir ad cümlesidir.  
 D) IV. cümle, yüklemi eylem olan basit yapılı bir cümledir.  
 E) V. cümle devrik bir eylem cümlesidir.

12. Küçük bir çam ormanının önünde beyaz, şık bir bina mermerdenmiş gibi göz kamaştıracak derecede parlıyordu.

**Bu cümleyle ilgili olarak aşağıdakilerden hangisi yanlıştır?**

- A) Sıfat tamlaması, nesne göreviyle kullanılmıştır.  
 B) Bulunma durum eki almış tamlama vardır.  
 C) Edat öbeği kullanılmıştır.  
 D) Yüklemi, etken çatılı bir eylemdir.  
 E) Yüklemde ünlü daralması olmuştur.

13. Aşağıdaki cümlelerin hangisinde bir ad tamlaması başka bir adın sıfatı olarak kullanılmıştır?

- A) Adamın gözleri göz değil, kör bir kuyunun ağzıydı.  
 B) Temmuz sıcağı çökünce ırgatların sırtından ter boşanıyordu.  
 C) Akdeniz suları renkten renge dönüşürken martıları seyrederdik.  
 D) Kömür karası gözleri beni çocukluk yıllarıma götürürdü.  
 E) Böyle günlerde, içime gurbet acısıyla birlikte bir karalık çökerdi.

14. İçinizi ısıtacak bir bardak salep, buraya özgü bir lezzet olan boza, sıcacık simit eşliğinde çay, sokakları saran kokusuyla kestane ve daha birçok lezzet, İzmir gezinizde size eşlik edebilir.

**Bu cümleyle ilgili olarak aşağıdakilerden hangisi söylenemez?**

- A) Eylemsilere yer verilmiştir.  
 B) Zincirleme isim tamlaması vardır.  
 C) Farklı türde zamirler kullanılmıştır.  
 D) Bulunma hâl ekini almış sözcükler kullanılmıştır.  
 E) "Sıcacık" sözcüğü küçültme eki alırken ses düşmesine uğramıştır.

15. Gür (I) yeşil ağaçların çevrelediği bir alana indi uçağımız. Parklarıyla ünlü bir kentteydik artık. Kaldığımız konukevinin arkasında göz alabildiğine uzanan park (II) yemyeşildi. Parkın içinde (III) tavus kuşları ve ayaklarımıza dolaşan sincaplar (IV) Bizdeki parkların tersine, yerler tertemiz; görünürde yiyecek kabukları, kâğıt parçaları (V) sigara izmaritleri yok.

**Bu parçadaki numaralanmış yerlerden hangisine ötekilerden farklı bir noktalama işareti getirilmelidir?**

- A) I. B) II. C) III. D) IV. E) V.

16. Üçüncü tekil kişi iyelik ekini almış adların özne olduğu cümlelerde yüklem, genellikle ad soylu olur.

**Aşağıdaki cümlelerin hangisinde bu kural örneklenmiştir?**

- A) Romanı gerçekten de çok güzelmış.  
B) Kalemı yan masadaki arkadaştan aldım.  
C) Bu bölgede havalar çok soğukmuş.  
D) Dün sizi telefonla soran, Gizem’miş.  
E) Durumu açık yüreklilikle dile getirdi.

17. Teknolojinin ilerlemesi; bilgisayar, sinema ve özellikle televizyon gibi iletişim araçları, şiirin okur yitirmesine yol açmıştır. Bu, yadsınamaz bir gerçek. Ancak bu durum, yalnızca sahte okurlar üzerinde etkisini göstermiş, şiir gerçek okuyucularını korumuştur. Bu nedenle benim şiirin geleceği açısından en ufak bir endişem yok. İyi bir şiir, gerçek okuruyla buluşmasını ve dolayısıyla varlığını daima sürdürecektir.

**Bu parçada şiirle ilgili olarak aşağıdakilerden hangisine değinilmemiştir?**

- A) Teknik gelişmelerin okuyucu sayısını azalttığına  
B) Okuyucularının aynı nitelikleri taşımadığına  
C) Nitelikli olanların var olmayı sürdüreceğine  
D) Gerçek şiir okuyucularının bitmeyen ilgisine  
E) Nitelikli şiir sayısının günden güne azaldığına

18. “Aşk” romanıyla “aşkı da içeren romanlar”ı birbiriyle karıştıranlar var. Bunları ayırmak gerek. Oysa bizde bu ayırım yapılmıyor. Eğer aşk romanından kasıt, yabancıların “romance” dedikleriye benim romanlarım bu grupta yer almıyor. Çünkü bu tür romanlara Barbara Cartland’ın kitaplarını, pembe dizileri örnek gösterebiliriz ki bunlar bence edebiyatın dışındadır. Konusuna aşkın da sindirildiği ya da birtakım olayların bir aşk etrafında anlatıldığı romanlar bunlarla bir tutulamaz. Örneğin Anna Karenina’da toprak reformu da anlatılır. Bu ayrımı yapmazsak Anna Karenina’yı yalnızca sıradan bir aşk romanı olarak nitelendiririz.

**Bu parçaya dayanılarak aşağıdakilerden hangisi çıkarılamaz?**

- A) Aşk serüveni yaşamamış birinden aşk romanı yazması beklenemez.  
B) Aşk romanı sözünün anlamsal sınırı belirlenmelidir.  
C) Salt aşk üzerinde yoğunlaşan romanların yazınsal bir değeri yoktur.  
D) Dokusunda aşkı barındıran her yapıt, aşk romanı sayılmaz.  
E) Kimi romanlarda aşk, toplumsal sorunlarla iç içe anlatılır.

19. (I) Yazar, eleştirel yazılarında Türk edebiyatının geçmişten günümüze belli başlı dönemlerini Batı kültürüyle değerlendiyor. (II) Çok yanlış ve havada kalmış bir değerlendirmedir! (III) Neden mi? Çünkü Türk edebiyatı son yüzyılda Batı kültürüyle yakınlaştı. (IV) Batı kültürünü öğrenmek için önce Batı klasiklerini okumalısınız. (V) Ondan önceki edebiyatımızda Doğu vardı, Fars vardı, Arap vardı; bunlara göre değerlendirmeliydi bence.

**Bu parçadaki numaralanmış cümlelerden hangisi anlatımın akışını bozmaktadır?**

- A) I. B) II. C) III. D) IV. E) V.

20. Tanzimat’tan bu yana Türk şiirinin Batı şiirine gereğinden fazla koşullandığı söylenir. Doğrudur bu. Ancak, öyle sanıyoruz ki şiirimizde dipteki zengin tortu, büyük birikim, varlığını ve ağırlığını her zaman duyurmuş; Türk şairi kendine güvenini en umutsuz anlarında bile yitirmemiştir. Bu yüzden \_\_\_\_\_.

**Düşüncenin akışına göre, bu parçanın sonuna aşağıdakilerden hangisi getirilmelidir?**

- A) şiirimizin tamamen Batı şiirinin yörüngesine girdiğini söyleyip her şeyi bu yargının paralelinde algılamak doğru değildir  
B) Batı şiiriyle daha sıkı bir ilişki içinde olma gereği duyulmuştur  
C) belki de hiçbir ulusun şiirinde görülmedik bir aşama Türk şiirinde görülmüştür  
D) Türk şairleri, yabancı dillerdeki şiirsel atılımlar üstüne izlenimlerini aktarma ihtiyacı duymuşlardır  
E) değişimin Türkçede yeni anlam örüntüleri yarattığı kuşkusuzdur

21. Üstün gözlem gücü, ayrıntı zenginliği ve abartısız duygu aktarımı ile Türk öykücülüğünde seçkinleşen Füzûzan’ın ilk öyküsü 1956’da “Seçilmiş Hikâyeler”de yayımlanır. İlk kitabı “Parasız Yatılı”, ilk kitapların kaderinin tersine ilgi görürken Sait Faik Ödülü’nü de kazanır. Onun öykülerini üç özellikle tanımlayabiliriz : İnsani sıcaklık, dönemsel tanıklık ve yoksul ailelerin var olma serüveni. Füzûzan, Türk öykücülüğünde bir yol açıcı, bir öncü olmayı başarmış; kalıcı, eskimeyecek öykülere imza atmıştır.

**Bu parçada Füzûzan’la ilgili olarak aşağıdakilerden hangisine değinilmemiştir?**

- A) İlk öykü kitabıyla ödül kazandığına  
B) Öykülerinde biçim kaygısını ön planda tuttuğuna  
C) Öykü türünde başarılı örnekler ortaya koyduğuna  
D) Öykülerinde ele aldığı konulara  
E) Yapıtlarıyla başka yazarlar için örnek oluşturduğuna

22. Keskin kokulu bir rüzgâr esti. Üzüm taneleri birer birer döküldü. Sicim gibi bir yağmur başladı sonra. İri, bal gibi tatlı çavuş üzümleri pırl pırl parladı. Evlerin çatılarından oluk oluk sular akmaya başladı. Birden gök gürledi, her tarafa bir ışık demeti yayıldı.

**Bu parçada aşağıdakilerden hangisi yoktur?**

- A) Betimleyici anlatım  
B) Kişileştirme  
C) Söz sanatlarına başvurma  
D) Gözlem gücünden yararlanma  
E) Varlıkları ayırıcı nitelikleriyle verme

23. Edebiyat hocalarının pek çoğunun öbür dünyada yatacak yerleri yoktur! Neden mi? Memleket evlatlarına koskoca Ahmet Hâşim'i yanlış tanıttıkları ve ondan soğuttukları için... Bugün lise diploması almış yahut hâlihazırda bu sıralarda oturan hangi memleket evladına Hâşim'den söz etseniz, "Ha, o mu? Çok çirkin bir adammış!..." diyecektir. Hâşim'e dair akıllarında kalan tek bilgi kırıntısı, onun yüzüne bakılmayacak kadar çirkin; bu sebeple kendisinden nefret eden ve hiçbir kadının yüzüne bakmadığı bir adam olduğudur. İşgüzar edebiyat hocaları, güya öğrencilerine müfredat dışı bir bilgi vererek öğrettiklerinin akılda kalmasını sağlayacak, bir parça bilgiçlik taslayacaklar! Konu Hâşim'e gelince başlarlar onun çirkinliğine, Araplığına dair hikâyeler anlatmaya. Artık dinlet, dinletebilirsen! Bütün anlattıkları unutulacak, o güzelim şiirler; Grubahâne- i Laklakan, Frankfurt Seyahatnâmesi ve tadına doyum olmaz onca deneme 'çirkin şair' in gölgesinde kalacaktır.

**Bu parçanın yazarı, özellikle aşağıdakilerin hangisinden yakınmaktadır?**

- A) Ahmet Haşim'in yapıtlarını anlamaya çalışanların azlığından  
B) Edebiyat öğretmenlerinin yeteri kadar araştırma yapmamalarından  
C) Ahmet Haşim'in öğrencilere yanlış tanıtılmasından  
D) Öğrencilerin Ahmet Haşim'in şiirlerini sevmeyişinden  
E) Edebiyat öğretmenlerinin müfredat dışı bilgi vermelelerinden

24. Benim gençlere bakışım ve onlardan beklentilerim farklı. Genç dediğin yaptıklarıyla, düşündükleriyle farklı olması, kabına sığmamalı. Dünyanın güzel olduğuna ve daha da güzel olacağına yürekten inanmalı; çağlar boyu süregelen, kalıplaşmış düşünceleri benimsemeden önce bu düşünceler üzerinde derinlemesine düşünmeli, incelemeli, bunları araştırmalı, kısacası ince eyleyip sık dokumalı. Ben ancak böylelerine genç derim.

**Bu parçaya göre aşağıdakilerden hangisi, yazarın gençlerden beklediği davranışlardan biri değildir?**

- A) Karşılaştığı olaylara ve durumlara sorgulayıcı bir bakış açısı ile yaklaşmaları  
B) Özgür düşünmeyi yaşam felsefesi hâline getirmeleri  
C) Donanımlı bireyler olabilmek için gereken gayreti göstermeleri  
D) Yaşamdan tat alarak daha güzel bir geleceği temellendirmeleri  
E) Kendilerinden önceki düşünceleri tümüyle reddetmeleri

25. (I) Egzersiz yapmanın kalp sağlığı ve genel sağlık için önemini kimse inkâr edemez. (II) Ancak, diyet yapmadan bu yola başvurmak, kilo vermeyi sağlamaz. (III) Dolayısıyla egzersiz, kilo vermek için ilk koşuldur ama yalnızca destekleyici olarak. (IV) Bedeni çalıştırmak, öncelikle metabolizmayı hızlandırarak daha fazla kalori yakılmasını sağlıyor. (V) Yapılan araştırmalar spor yapmanın depresyona karşı da çok etkili olduğunu gösteriyor.

**Bu parçadaki numaralanmış cümlelerin hangisinde bir yazım yanlışı vardır?**

- A) I. B) II. C) III. D) IV. E) V.

26. Efsane sözcüğünün sözlük anlamı, eski çağlardan beri söylenegelen, olağanüstü varlıkları ve olayları konu eden hayalî hikâye demektir.

**Bu cümledeki anlatım bozukluğunun nedeni aşağıdakilerden hangisidir?**

- A) Gereksiz sözler kullanılması  
B) Sözcüğün yanlış anlamda kullanılması  
C) Sözcüğün yanlış yapılandırılması  
D) Birden çok eylemsiye yer verilmesi  
E) Tamlayan eksikliği

27. (I) Sinop'un şirin ilçelerinden biri olan Erfelek'de bir grup arkadaşla tatil yapıyoruz. (II) Şimdi, küçüklü büyüklü yirmi sekiz şaleleden oluşan Tatlıca Çağlayanı'nda dinleniyoruz. (III) Ayancık ilçesinin sınırındaki Akgöl'ü ve yakınındaki İnatlı Mağarasını'da dolaşıyoruz. (IV) Mağara, deniz yüzeyinden 1070 m yükseklikte. (V) Kuzeydeki köyde yer alan kaya mezarları görülmeye değer.

**Bu parçadaki numaralanmış cümlelerin hangilerinde yazım yanlışı vardır?**

- A) I. ve II. B) I. ve III. C) II. ve V.  
D) III. ve V. E) IV. ve V.

28. Bilgelik; bilgi edinme, algı, görgü, sağduyu ve sezgisel anlayışla birlikte bu nitelikleri özümseyebilme ve kullanılabilmek kapasitesidir. Bilge insan; kendi düşüncesine, kendi düşüncesi olduğu için önem vermemesi ve kuşkuyla bakması gereken insandır. Ne diyor Valery : "Bizim düşüncemize kendi düşüncemiz olduğu için inanmamalıyız. Tersine onu kuşkuyla karşılamamız gerekir."

**Bu parçanın anlatımında aşağıdaki düşünceyi geliştirme yollarından hangileri kullanılmıştır?**

- A) Tanımlama – Örnekleme  
B) Tanık gösterme – Tanımlama  
C) Tartışma – Örnekleme  
D) Betimleme – Tanımlama  
E) Tanık gösterme – Karşılaştırma

29. Yaşar Kemal'in "Tek Kanatlı Bir Kuş" romanı, korku üzerine kurgulanmış bir eser. Bu korku her insanın kendi karanlığında yarattığı ibislere, sisin içinden çıkacak sandığımız ecinnilere, çok mutlu hissettiğimizde içimizi birdenbire kaplayıveren huzursuzluğa benziyor. Halkı tarafından terk edilen Yokuşlu kasabasına tayini çıkan, eşi Melek Hanım'ı da yanına alıp yola koyulan posta müdürü Remzi Bey'in hikâyesi anlatılıyor romanda. Yeni bir roman değil "Tek Kanatlı Bir Kuş". Yaşar Kemal'in 1960'ların sonunda yazdığı ve şimdi yayımlamaya karar verdiği bir yapıt. Dönemin dilini yansıtmasının yanında, büyük ustanın kendi yazarlık serüveni içerisinde önemli bir yere sahip.

**Bu parçada Yaşar Kemal'in sözü edilen romanıyla ilgili olarak aşağıdakilerin hangisine değinilmemiştir?**

- A) İşlediği konuya  
B) Ne zaman kaleme alındığına  
C) Ana temasının ne olduğuna  
D) Yazıldığı dönemin dil özelliklerini taşıdığına  
E) Etkileyici, şiirsel bir dille yazıldığına

30. Türk şiir mirasının kendisinden öncesini eksiksiz özümsemiş biriydi Ahmet Erhan. Kendisinden önceki şiiri aşmak telaşında olmayışı kendisine olan güvenindendir. İlginçtir; Erhan'ın kişiliği ne kadar huzursuzsa, şiir biçimi o kadar sakin, geçmişe saygılı, okura eğilebilen, onun elinden tutabilen bir şiirdir. Dörtlükler yazar, hececilere selam gönderir, altmış kuşağıyla selamlaşır, Cemal Süreya'dan dem vurur. Bu, ona göre hayatın şiirini yazmanın bir gereğidir. Bu gereği yerine getirdiği için de sıra dışı olabilmıştır.

**Aşağıdakilerden hangisi bu parçanın yazarı için yanlıştır?**

- A) Şiir yazarken okuyucuyla iletişimi önemsemiştir.  
B) Şiir dilini kişiliğinin aksi yönünde oluşturmuştur.  
C) Kendisinden sonraki sanatçıları çok etkilemiştir.  
D) Geleneksel Türk şiirinin verimlerinden beslenmiştir.  
E) Şiirde özgün bir çizgi yakalamıştır.

31. \_\_\_\_\_ Edebiyat öğrencileri ise dersini gördükleri, eserlerini inceledikleri bir edebiyat adamını, ancak kırık kopuk notlarla, fotokopilerle ve edebiyat sözlüklerindeki bir iki paragrafık bilgiyle tanıyor, o kadarını yeterli sayıyorlar. Bir şairi, bir romancıyı bütün macerasıyla inceleme, kritik etme yolculuğuna çıkmayı göze alamıyorlar. Bu durumda, mesela Beşir Ayvazoğlu'nun Haşim monografisi gibi kapsamlı eserlerden haberleri bile olmuyor. Bunu nereden mi biliyorum? 70'in üzerinde üniversitesi ve bir o kadar da edebiyat bölümü olan bir ülkede, Ahmet Haşim hakkında yazılmış nitelikli bir çalışmanın bir haftada tükenmesi gerekirdi. Ben öyle sanıyordum. Ötügen Yayinevi yetkililerine sordum. "Nerde!..." dediler. Üzüldüm. Yazık dedim, çok yazık!...

**Düşüncenin akışına göre bu parçanın başına aşağıdakilerden hangisi getirilmelidir?**

- A) Edebiyat öğretmenlerinin ve akademisyenlerin çoğu, alanlarıyla ilgili yeni yayınları izlemiyor ve onlara el sürmüyorlar.  
B) Ülkemizde bir şairi, yazarı değişik açılardan tanıtan monografik çalışmalara kimi okuyucular ilgi gösteriyor.  
C) Bugüne dek Ahmet Haşim üzerine yazılmış kitapların sayısı çok az ve bunun değeri bilinmiyor.  
D) Bir şairi, yazarı asıl sevdirecek olanların liselerdeki edebiyat öğretmenleri olduğunu söyleyebiliriz.  
E) Ortaöğretim kurumlarımızdaki edebiyat konuları, öğrencilere edebiyat sevgisi aşılamaktan çok uzak ve yeterli değil.



32. (I) Dil, insanoğlunu diğer canlılardan ayıran en önemli öğedir. (II) İnsanoğlu, bu yeteneği sayesinde diğer canlılara üstünlük sağlamakla kalmamış; uygarlığı baş döndürücü bir hızla ilerletmiştir. (III) Dilin bu anlamdaki işlevini anlayabilmek için “Acaba dil olmasaydı, ne olurdu?” sorusunu düşünmemiz yeterli olacaktır. (IV) Dilin içinde yer alan “ana dil” in yeri bambaşkadır. (V) Ana dilimiz, anemizden ve çevremizden bize geçen birçok özellik gibi, her yönüyle bizi biz yapan değerlerin izleriyle doludur. (VI) Ana dilimiz hem iletişim aracımız hem de kültür dünyamızın engin deryasıdır.

**Bu parça iki paragrafa ayrılmak istense ikinci paragraf hangi cümleyle başlamalıdır?**

- A) II. B) III. C) IV. D) V. E) VI.

33. Bir şiir okuyucusunun en doğal hakkı, şiiri yorumlama hakkıdır. Okuduğu şiiri kendi duygu ve düşüncelerine göre yorumlayan okur, o şiire, şiirde olmayan pek çok güzellik yükler. Böylece kendini şiirin anlamına ortak etmiş olur. Sırf bu nedenden, her anlamı açık açık veren, anlamı suyun üzerindeki zeytinyağı gibi görünen şiirlere tepkiliyim. Çünkü bu tarzdaki şiirler okuyucusuna haksızlık ediyor. Okurun en doğal hakkını elinden alıyor.

**Bu parça aşağıdaki sorulardan hangisinin cevabıdır?**

- A) Şiirle ilgili farklı yorumlar şairin hoşuna gider mi?  
B) Çok kolay anlaşılan şiirlere neden karşı çıkıyorsunuz?  
C) Şiirin bir yetenek işi olduğunu niçin kabul etmiyorsunuz?  
D) Sizce bir şair okuyucusuna haksızlık edebilir mi?  
E) Kısa sürede yazılan şiirler nitelikli olur mu?

34. Sanatçı, kendine özgü bir deyişe, bir anlatıma, bir biçime ulaşmalıdır. Bu anlatım, bu deyiş değişmez olmalıdır. Sanatçılar uzun uzun kişiliklerini ararlar. Bu sürede yalpalar durur, şunun bunun etkisine kapılırlar. Sonunda kişilikleri meydana çıkar. Kendilerine özgü bir anlatıma, bir yapıya ulaşır, belirli bir düzeye gelirler. Sözel bir Cahit Sıtkı, bir Fazıl Hüsnü böyle kişiliğini bulmuş, eserine damgasını basmış sanatçılardır. Onların bir şiirine bir yerde rastlasak \_\_\_\_\_ .

**Bu parçanın sonuna aşağıdaki cümlelerin hangisi getirilmelidir?**

- A) bu şiirin konusunun ne olduğunu hemen anlarız  
B) başarılı bir şiirin nasıl yazılabileceğini fark ederiz  
C) hemen etkilenir, şiirin, büyüdü dünyasına dalar gideriz  
D) altındaki imzayı görmesek bile şiirin kime ait olduğunu rahatlıkla anlarız  
E) onu hemen bir yere not eder, ezberlemeye çalışırız

35. Kitaplar arasında ayırım yapanlardanım. Belki yanlış diyeceksiniz ama \_\_\_\_\_ . Bunu sıradışılık olsun diye ya da çoğunluğun bayağı olanı seçtiğini düşündüğümünden yapmıyorum. Sadece kendi okuyacağım kitaplar hakkında fikrim var, beğenilerimi biliyorum ve birçoğunun kapağını şöyle bir çevirip bakmam bile okuma zevkime hitap edip etmediğini anlamam için yeterli oluyor.

**Bu parçada boş bırakılan yere, düşüncenin akışına göre aşağıdakilerden hangisi getirilmelidir?**

- A) kendimi sıradan okurla aynı düzeyde tutmuyorum  
B) eleştirmenlerin değerlendirmelerine önem vermiyorum  
C) çok satan kitapları okumama gibi bir eğilimim var  
D) çoğu okurun sıradan olanı tercih ettiğine inanıyorum  
E) yaşamını bilmediğim yazarların yapıtlarını seçmiyorum

36. Avını yiyen timsahın vicdan azabı çektiği için gözyaşı döktüğü iddiası bir şehir efsanesidir. Bu efsaneyi Orta Çağ'da yaşamış bir ansiklopedi yazarı üretmiş ve “Bir timsah su kenarında öldürdüğü bir adamın üzerine göyaşını döker ve onu hemen yutar.” diye yazmış. Oysa timsahın gözyaşları, gözünün korneasını kayganlaştırıp bir tür göz kapağı görevi gören saydam zarın kornea üzerinde kolayca hareket etmesine yararmış. Bu yüzden belki de gözyaşı denmesi bile yanlış. Yani timsahın gözyaşlarının duygusal bir nedeni yok. Ama yine de yaygın anlamı nedeniyle “timsah gözyaşları” hoş bir metafordur, güzel bir deyimdir.

**Bu parçada özellikle vurgulanan görüş aşağıdakilerden hangisidir?**

- A) Bilimin öncelikli görevinin, toplumu doğru bilgiye ulaştırmak olduğu  
B) Yerleşik bazı düşüncelerin bilimsel dayanaklardan yoksun olabileceği  
C) Yanlışlığı bilimsel olarak ispatlanan bilgilerin kolayca terk edildiği  
D) Bilim alanında doğrulanmayı bekleyen pek çok bilgi bulunduğu  
E) Kökeni uzun bir geçmişe dayanan sözlerin günümüz koşullarına uyarlanması gerektiği

37. ----- Uzun süren bir eğitimden geçmeden bir kazıyı denetleyip örgütlemek imkânsızdır. Bu nedenle zaman zaman eğitim kazıları düzenlenir. Eğitim kazılarında öğrenciler defter tutmayı, buluntuları toparlayıp etiketlemeyi, kazı buluntularının çizimlerini yapmayı, bulunanların sınıflandırılmasını öğrenirler. Bunların dışında işlerine yarayacak pek çok şeyi uygulamalı olarak öğrenirler.

**Düşüncenin akışına göre parçanın başına aşağıdaki-lerden hangisi getirilmelidir?**

- A) Arkeolojik kazılarda ortaya çıkan eserlerin en iyi şekilde korunması şarttır.  
B) Kazı çalışmalarında yabancı arkeologların bilgisine her zaman ihtiyaç vardır.  
C) Öteden beri ülkemizde arkeolojik kazıların çok önemsendiği söylenemez.  
D) Arkeolojiyi sevdirmek, herkesten önce bu alanda görev yapan kişilerin işidir.  
E) Arkeolojik kazılar büyük deneyim, beceri, özen ve dikkat ister.

38. Tanpınar'ın değerini tam bildik mi bilmiyorum. Ölümünden sonra anlaşıldı değeri. Çağımızın büyük bir edebiyat tarihçisi, iyi bir şairi, büyük bir romancısıydı. Sağlığında eserlerinin geniş halk yığınlarına ulaştığını söylemek zor. Doğu ile Batı arasındaki "eşik"te duran biriydi o. Vakaları objektif olarak verir, onların yorumunda subjektiftir. Şiirde mükemmelliyetçidir. Seçerek kitabına aldığı 37 şiiri var. Dergilerde çıkan şiirlerinin sayısı yaklaşık 100'dür. Çağdaşları arasında pek çok yazar farklı isimlerle niteliksiz eserlere imza atmış, Tanpınar böyle bir yola hiç girmemiştir.

**Bu parçada Tanpınar'la ilgili aşağıdakilerden hangisine değinilmemiştir?**

- A) Yaşarken değerinin bilinmediğine  
B) Farklı türde eserler verdiğine  
C) Yaşarken geniş kitlelerce okunmadığına  
D) Şiirde en iyiye ulaşmak için çırpındığına  
E) Şiirde sembolist anlayışta olduğuna

39. (I) Kötü bir konuşmayı dinlemek zorunda kalmaktan daha etkili işkence var mıdır? (II) Bu yüzden köylüden esnafa, cami cemaatinden siyaset erbabına, üniversite öğrencisinden sendika mensubuna hepimiz hemen her gün bozuk, ruhsuz ve kaba bir Türkçe ile yapılan konuşmaları dinlemekle cezalandırılırız. (III) Kulaklarımızı tırmalayan, zevkimizi körelten, can sıkıntısıyla bizi hayattan bezdiren bu saygın konuşmacılar, ya doğuştan işkence yapmaya meyillidirler yahut özel bir eğitimden geçmiş olmalıdırlar. (IV) Yoksa bunca yanlışı, böylesi sıkıcı ve uzun konuşmayı başarıyla sürdürebilmek tesadüf eseri olamaz. (V) O kadar çoktur ki bunlar; nerede, ne zaman karşınıza çıkıp sizi oracıkta esir edecekleri ve saatlerinizi karartacakları belli olmaz.

**Bu parçadaki numaralanmış cümlelerin hangisinden sonra "Talihsizliğe bakın ki bizim yaşadığımız topraklar, kötü konuşmacılar cennetidir." cümlesi getirilirse düşünce akışı bozulmamış olur?**

- A) I. B) II. C) III. D) IV. E) V.

40. Severim gerçekçi edebiyatı. Bu yaşa değin en çok onun ürünlerini, o yolda yazılmış hikâyeleri, romanları hep o çığırını öven denemeleri, eleştirileri okudum. Bir hikâyede, bir romanda anlatılanların, gerçekte olanlara benzemesini çok kimse gibi ben de çok eleştirdim. Peri masallarından, dev masallarından çocukluğumda bile pek hoşlanmadım. Olmayacak şeyler anlatan hikâyeler arasında beğendiklerim yoktur, demeyeceğim ama onlarda da ararım gerçeği.

**Aşağıdakilerden hangisi bu sözleri söyleyen yazar için söylenemez?**

- A) İnsanı düşler dünyasına götüren yazıları sevmeyen  
B) Bir okuyucu olarak seçici davranan  
C) Değişik türde kitaplar okumaktan hoşlanan  
D) Gerçek dışı olayları anlatan yapıtların çok azını beğenen  
E) Gerçekçi edebiyat ürünlerinin eleştirisinden hoşlanmayan

**TÜRKÇE TESTİ BİTTİ.**

**SOSYAL BİLİMLER TESTİNE GEÇİNİZ.**



## YGS

## SOSYAL BİLİMLER TESTİ

1. Bu testte sırasıyla, Tarih (1 – 15) Coğrafya (16 – 27)  
Felsefe (28 – 35) Din Kültürü ve Ahlak Bilgisi (36 – 40)  
Din Kültürü ve Ahlak Bilgisi dersini yasal olarak almak zorunda olmayan veya farklı müfredat ile alanlar için  
Felsefe (41 – 45) ile ilgili 45 soru vardır.
2. Cevaplarınızı, cevap kâğıdının Sosyal Bilimler Testi için ayrılan kısmına işaretleyiniz.

1. Türklerde devlet; boyların ve budun(millet)’un iş birliği sonucu oluşur. Devlet; toprağı, halkı, töresi ile yurdu koruyan, milleti huzur ve barış içinde yaşatan siyasi bir kuruluştur.

**Bu bilgilere göre, Türk devlet anlayışı ile ilgili,**

- I. federatif bir yapılanmanın olduğu,  
II. sürekli, düzenli ve maaşlı bir ordunun kurulduğu,  
III. “devlet halk içindir” anlayışının benimsendiği

**yorumlarından hangileri yapılabilir?**

- A) Yalnız I B) Yalnız II C) Yalnız III  
D) I ve III E) II ve III

2. Hititler, Mezopotamyalı Asurlulardan ticaret yoluyla Çivi yazısını alarak Anadolu’da tarihi çağları başlatmışlardır. Hitit siyasi yapısında önemli bir yeri olan Pankuş Meclisi kralın yetkilerini sınırlandırmış, merkezi otoriteyi sağlamak için de illere merkezden valiler atamışlardır. Dünyanın ilk medeni kanun örneklerini oluşturup tanrılara hesap vermek için “Anal” denilen yıllıklar yazmışlar ve tarafsız tarihi belgeler oluşturmuşlardır.

**Bu bilgilere göre, Hititlerle ilgili aşağıdakilerden hangisine ulaşılamaz?**

- A) Hukuk alanında çalışmalar yaptıklarına  
B) Çivi yazısını kullanan ilk Anadolu uygarlığı olduklarına  
C) Asurlulara göre kültürel yönden daha gelişmiş olduklarına  
D) Merkezi otoriteyi güçlendirmeye çalıştıklarına  
E) Tarihi bilgilerin oluşumuna katkı sağladıklarına

3. Osmanlı Padişahı İkinci Mehmet, İstanbul’un fethinden sonra Ortodoksları himaye altına almış, Ortodoksları; Ermeni Patrikliği ve Fener Rum Patrikliği şeklinde ikiye ayırmıştır. Bunun yanı sıra Yahudilere de bir Hahambaşılık kurduştur.

**Aşağıdakilerden hangisi, İkinci Mehmet’in bu politikalarla ulaşmak istediği amaçlar arasında gösterilebilir?**

- A) Ülke içindeki Müslüman olmayan nüfusu azaltma  
B) Gayrimüslim nüfusu, toplumda ayrıcalıklı hale getirme  
C) Osmanlı ülkesindeki azınlıkların birlik kurmasını engelleme  
D) İnanç sisteminden kaynaklanan farklı uygulamalara son verme  
E) Batılı devletlerin ekonomik desteğini sağlama

4. Emeviler Dönemi’nde İslam dünyasında başlayan iç karışıklıklar Abbasiler Dönemi’nde de devam etmiştir. Abbasi Halifesi otoritesini korumak için Gazne Sultanı Mahmut ve Büyük Selçuklu Sultanı Tuğrul Bey’den yardım istemiştir.

**Buna göre, aşağıdaki yargılardan hangisine ulaşılabılır?**

- A) İslam dünyasında siyasi sorunların son bulduğuna  
B) Abbasi Halifeliğinin siyasi ve askeri açıdan güçsüz olduğuna  
C) Türklerin İslam dünyasında mezhep birliğini sağladığına  
D) Emevi Devleti’ne Büyük Selçukluların son verdiğine  
E) Din esaslarına dayalı devlet yönetim anlayışının terk edildiğine

5. XVII. yüzyılda Osmanlı Devleti'nde yaşanan bazı gelişmeler şunlardır:

- Sancak beyleri görev yerine gitmemiş, vekillerini göndermiştir.
- Celali İsyanları çıkmıştır.
- Ayanlar güçlenmeye başlamıştır.

**Yukarıda belirtilen durumların aşağıdakilerden hangisine neden olduğu ileri sürülebilir?**

- A) Merkezi yönetimin etkinliğinin azalmasına
- B) Halkın yönetime ortak edilmesine
- C) Azınlık haklarının kısıtlanmasına
- D) Ticaret yollarının yön değiştirmesine
- E) Şer'i uygulamaların yürürlükten kalkmasına

6. Coğrafi Keşifler sonucunda İpek ve Baharat yolları yön değiştirmiş; Osmanlı Devleti'nde gümrük gelirleri azalmıştır.

**Yeni Çağ'da Osmanlı Devleti, bu olumsuzlukları giderebilmek ve ticari canlılığı devam ettirebilmek için aşağıdaki politikalardan hangisine yönelmiştir?**

- A) Sanayi yatırımlarına hız vererek fabrikalar açılmasına
- B) Fransa dışında başka devletlere de kapitülasyonlar tanınmasına
- C) Paranın alım gücünü düşürerek ürün fiyatlarının yükseltilmesine
- D) Lonca sistemini kaldırarak sanayide tekelleşmenin oluşturulmasına
- E) Bilim ve teknoloji transferi için Avrupa'ya öğrenciler gönderilmesine

7. 1909'da Suriye'de cülus töreni şenliklerini izleyen Halil Bey'e,

**Atatürk** : Halil! Bu millet kendi kurtuluşu için şenlik yapabilir. Padişahlık da ne oluyormuş?

**Halil Bey** : Peki memleketi nasıl idare edeceğiz? Padişah giderse yeni bir padişah lazım.

**Atatürk** : Neden mutlak padişah fikrine saplanıyorsun? Halil! diye bağırdı.

**Atatürk'ün padişah fikrine karşı çıkmasında,**

- I. saltanat yönetiminin dünya gelişmelerinin gerisinde kalması,
- II. padişah yönetiminin ülkenin dağılmasını önleyememesi,
- III. demokratik ve bağımsız bir yönetim anlayışının oluşturulmasının amaçlanması

**durumlarından hangilerinin etkili olduğu söylenebilir?**

- A) Yalnız I
- B) Yalnız II
- C) Yalnız III
- D) I ve III
- E) I, II ve III

8. İkinci Mahmut Dönemi'nden itibaren Osmanlı ülkesinde Avrupa tarzında eğitim gören aydın bir sınıf yetişmiştir. Bu sınıf kişilere göre devamlı değişen bir yönetim yerine, hukuka dayalı kurumları olan yeni bir yönetim kurulması için çalışmıştır.

**Osmanlı aydınlarının bu tutumları ile,**

- I. halkın haklarını genişletme,
- II. egemenlik anlayışını değiştirme,
- III. monarşiye güç kazandırma

**durumlarından hangilerini gerçekleştirmeyi amaçladıkları savunulabilir?**

- A) Yalnız II
- B) Yalnız III
- C) I ve II
- D) II ve III
- E) I, II ve III

9. Mondros Ateşkesi'nin imzalanmasından sonra Mustafa Kemal, Harbiye Nezareti emrinde çalışmak üzere İstanbul'a çağrılmıştı. İstanbul'da kaldığı günlerde vatanın geleceği için çareler aramak amacıyla padişah, sadrazam ve bakanlarla bir çok kez görüşme yapmış ancak girişimleri sonuçsuz kalmıştır.

**Bu durumun Mustafa Kemal'i aşağıdakilerden hangisine yönlendirdiği savunulabilir?**

- A) Anadolu'ya geçerek Türk milletini bağımsızlık fikri etrafında örgütlemeye
- B) İtilaf Devletleriyle uzlaşma zemini oluşturmaya
- C) Laik ve çağdaş bir toplum yapısı için yenilikler yapmaya
- D) Dış politikada bağımsız hareket etmek için ittifakların dışında kalmaya
- E) Halifelik ve saltanat mekanlarının varlığını sonlandırmaya

10. Lozan Barış Konferansı'nda, Milli Mücadele Dönemi'nde memleketten gidenlerin afedilmesi ile ilgili konu görüşülürken İtilaf Devletlerinin İsmet Paşa'ya: 'Geri gelecek olanlara mücade için onlardan ne isteyeceksiniz?' şeklindeki sorusuna İsmet Paşa: "Bu husus gelecek olanlarla hükümet arasında bir meseledir." cevabını vermiştir.

**İsmet Paşa'nın, bu tavrı ile aşağıdakilerden hangisini amaçladığı savunulabilir?**

- A) Bağımsız ve egemen devlet anlayışını korumayı
- B) Memleketten gidenlere kısıtlamalar getirmeyi
- C) Batılı devletlerle olan siyasi sorunları halletmeyi
- D) Kapitülasyon haklarına son vermeyi
- E) Öğretim birliğini sağlamayı

11. Birinci Dünya Savaşı'nın sonlarına doğru yayımlanan Wilson İlkeleri'nde, "Osmanlı Devleti'nin sınırları içerisinde Türklerin çoğunlukta olduğu bölgelerde egemenlik hakkı Türklere bırakılacaktır." maddesi yer almıştır.

**Bu maddenin,**

- I. Mondros Ateşkesi'nin imzalanarak Osmanlı Devleti'nin savaştan çekilmesi,
- II. Misakımilli belgesinin hazırlanması,
- III. Sevr Antlaşması'nda Boğazların İtilaf Devletlerinin kontrolüne bırakılması

**durumlarından hangilerinin oluşumuna ortam hazırladığı savunulabilir?**

- A) Yalnız I
- B) Yalnız II
- C) Yalnız III
- D) I ve II
- E) II ve III

12. Sakarya Zaferi sonunda Anlaşma Devletleri; Türk ve Yunan yöneticilerine ateşkes önerisinde bulunarak her iki ordunun da kendileri tarafından denetlenmesini talep etmişlerdi.

**Anlaşma Devletleri bu önerileri ile aşağıdakilerden hangisini amaçlamıştır?**

- A) İstanbul Hükümetinin desteğini almayı
- B) Türk ordusunun güçlenerek yeni başarılar elde etmesini önlemeyi
- C) İngiltere ile İtalya arasındaki görüş ayrılığına son vermeyi
- D) Wilson İlkelerinin uygulanmasını sağlamayı
- E) TBMM'yi, Lozan Barış Konferansı'na davet etmeyi

13. Yeni Türk Devleti'nin ilk yıllarında Türk dış ticaretinin açık vermesi ve dünyada da ciddi bir ekonomik krizin başlaması nedeniyle, aşağıda belirtilen Atatürk ilkelerinden hangisinin yürürlüğe konması zorunlu hale gelmiştir?

A) Laiklik  
B) Cumhuriyetçilik  
C) İnkılapçılık  
D) Devletçilik  
E) Milliyetçilik

14. Türkiye doğu ile batı arasında bir köprü konumundadır. Jeopolitik öneminden dolayı ülkenin varlığının korumasında sadece askeri güç değil aynı zamanda diplomatik güç de etkili olmuştur. Birçok yabancı yazarın Türk devlet adamlarını "Doğuştan diplomat" olarak kabul etmesi sebepsiz değildir.

**Buna göre Türk dış politikası ile ilgili olarak;**

- I. Akılcı ve gerçekçi temellere dayanır.  
II. Uluslararası ilişkilerde milli çıkarları esas alır.  
III. Devletler arası eşitlik ilkesine uygundur.

**yargılarından hangilerine ulaşılabilir?**

A) Yalnız I  
B) Yalnız II  
C) Yalnız III  
D) II ve III  
E) I, II ve III

15. Türkiye Cumhuriyeti; toplumun huzuru, milli dayanışma ve adalet anlayışı içinde, insan haklarına saygılı, Atatürk milliyetçiliğine bağlı, başlangıçta belirtilen temel ilkelere dayanan, demokratik, laik ve sosyal bir hukuk devleti olmayı amaç edinmiştir.

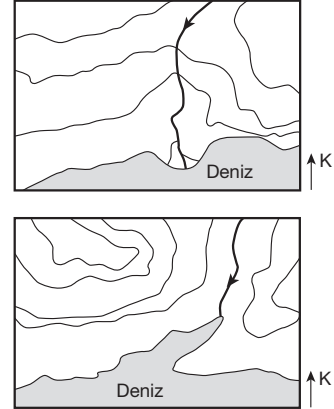
**Bu amaca yönelik olarak Yeni Türk Devleti'nde;**

- I. Türk Dil Kurumunun açılması,  
II. Serbest Cumhuriyet Fırkası'nın kurulması,  
III. Şer'iye ve Evkaf Vekaletinin kaldırılması

**yeniliklerinden hangilerinin gerçekleştirildiği savunulabilir?**

A) Yalnız I  
B) Yalnız II  
C) Yalnız III  
D) I ve II  
E) I, II ve III

16. Aşağıda, iki farklı kıyı bölgesinin eş yükselti eğrileri ile hazırlanmış haritaları verilmiştir.



**Buna göre, söz konusu kıyı bölgelerinde bulunan akarsuların ağız kısımlarında farklı yer şekillerinin oluşmasında, gerek akarsulara gerekse döküldükleri kıyıya ait aşağıda verilen özelliklerden hangisinin farklı olmasının etkisi diğerlerinden daha azdır?**

A) Kıyı derinliğinin  
B) Okyanusa kıyı olma durumunun  
C) Gel-git genliğinin  
D) Akım miktarının  
E) Kıyı akıntılarının

17. Yeryüzünü bir bütün olarak incelediğimizde, bazı özellikler bakımından benzer alanlar olduğu görülmektedir. Bu benzer özellikleri doğal ve beşeri olmak üzere iki ana grupta toplayabiliriz.

**Buna göre, aşağıda verilmiş doğal – beşeri bölge eşleştirmelerinin hangisinde her iki bölgenin birbirini bütünlük, iç içe geçmiş olduğundan söz edilebilir?**

Doğal bölge	Beşeri bölge
A) Karstik alanlar bölgesi	Kaplıca alanları bölgesi
B) Step iklim bölgesi	Buğday tarımı bölgesi
C) Dağlık alanlar bölgesi	Yerleşim alanları bölgesi
D) Orman bölgesi	Enerji tüketim bölgesi
E) Soğuk iklim bölgesi	Yoğun ticaret bölgesi

18. Bir araştırma gezisine çıkacak öğrencilerden Emre, Gürkan, Belma, Şeniz ve Sedat gidecekleri bölgenin topoğrafya şekillerini incelemeyi amaçlamaktadır.

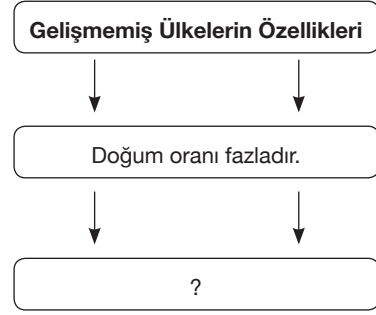
**Bölgenin fiziki coğrafya özellikleri konusunda ön araştırma yapan grup üyeleri, aşağıdaki tahminleri yapmışlardır :**

- Emre** : Gideceğimiz bölgede mağaralar çok yaygındır. Mağaraların içinde oluşan sarkıt, dikt gibi şekilleri inceleme ve görüntüleme fırsatımız olacaktır.
- Gürkan** : Mağaralar çok ise demek ki eriyebilen kayalar yaygın, bu da gösteriyor ki arazide lapy, dolin gibi yer şekillerine sıkça rastlayacağız.
- Belma** : Söylediklerinizden anlaşılıyor ki arazi karstik özellikte bu da demektir ki akarsu, rüzgâr gibi dış kuvvetlerin aşındırmasıyla oluşan peri bacaları ile de karşılaşacağız.
- Şeniz** : Bölgede bulunan kaynak suları, içinde bulunan kireç nedeniyle acımsı özellikte olacaktır.
- Sedat** : Bölgenin bazı kesimlerinde yer altından gelen kireçli sular, yüzeye çıktıklarında içlerindeki kireci yüzeyde biriktirerek travertenleri oluşturacaktır.

**Buna göre, öğrencilerden hangisinin sözlerine bilgi yanlışlığı bulunması nedeniyle arkadaşları tarafından itiraz edilecektir?**

- A) Emre                      B) Gürkan                      C) Belma  
D) Şeniz                      E) Sedat

- 19.



**Yukarıdaki kavram haritasında “?” ile gösterilen alana, aşağıdakilerden hangisi getirilirse yanlış olur?**

- A) İşsizlik fazla, milli gelir düşüktür.  
B) Birincil faaliyetler daha önemlidir.  
C) Beyin göçü verirler.  
D) Doğal nüfus artış hızı yüksektir.  
E) Nüfusun iki katına çıkma süresi uzundur.

20. Meteoroloji Genel Müdürlüğü'nden yapılan açıklamada “Şubat ayının ilk haftasında Türkiye'nin kuzeyi, Balkanlar'dan gelen yağışlı havanın etkisine girecektir. Başta kuzey bölgeler olmak üzere, yurdun tümünde sıcaklıklar mevsim normallerinin altına düşecektir. Kuzeydoğu Anadolu ve iç kesimlerde yağışlar kar şeklinde olacaktır. Batı ve Güney kıyılarda hava bulutlu ve ılık olacaktır.” bilgisi verilmiştir.

**Buna göre;**

- I. Marmara Bölgesi'nde karayel rüzgârı esmektedir.  
II. Akdeniz Bölgesi kıyılarında don ve fırtına riski fazladır.  
III. Erzurum – Kars çevresinde kar yağışı beklenmektedir.  
IV. Karadeniz ve Marmara kıyılarında bulutluluk artacaktır.

**sonuçlarından hangilerine ulaşamaz?**

- A) Yalnız I                      B) Yalnız II                      C) Yalnız IV  
D) I ve III                      E) III ve IV

21. Bitkiler; ekvatorдан kutuplara doğru “geniş yapraklı ormanlar”, “karışık ormanlar”, “iğne yapraklı ormanlar” ve “tundralar” şeklinde kuşaklara ayrılmıştır.

**Buna göre, yukarıdaki durumu ortaya çıkaran faktör aşağıdakilerden hangisi üzerinde etkili değildir?**

- A) Karadeniz’deki tuzluluk oranının Akdeniz’dekinden az olması
- B) Akdeniz’deki deniz suyu sıcaklığının Ege Denizi’nden yüksek olması
- C) Türkiye’de güney yönünden gelen rüzgârların hava sıcaklığını artırması
- D) Çanakkale’nin yıllık ortalama sıcaklığının Erzurum’dan yüksek olması
- E) Mersin’deki ocak ayı sıcaklık ortalamasının Samsun’dakinden yüksek olması

22. Fay hatlarının bulunduğu bölgeler, yer kabuğunun zayıf ve dirençsiz olduğu yerlerdir.

**Buna göre, aşağıdaki yörelerin hangisi yukarıdaki açıklamada belirtilen yerlere örnek olarak gösterilemez?**

- A) Mardin Eşiği
- B) Gediz Havzası
- C) İzmit ve Çevresi
- D) Muş – Varto Yöresi
- E) Bolu – Gerede Yöresi

23. Aşağıda üç ayrı kaptanın not defterinden bazı alıntılar verilmiştir.

<b>I. Kaptan</b>	:	Buradan geçerken aklıma hep deniz korsanları gelmektedir. Neyse ki Türk donanmasının yakınlarda olması bu korkumuzu en aza indirmektedir.
<b>II. Kaptan</b>	:	Yoğun sis ve okyanus akıntıları geminin hızını ve güvenliğini etkilediği için buralardaki tüm gemi personeli tedirgin olmaktadır.
<b>III. Kaptan</b>	:	Buzulların olması çok dikkatli bir şekilde geçmemize neden olmaktadır.



**Buna göre, bu kaptanların not defterlerindeki bilgilerle haritada işaretli alanlar aşağıdakilerin hangisinde doğru eşleştirilmiştir?**

	I. kaptan	II. kaptan	III. kaptan
A)	X	Y	Z
B)	Y	Z	X
C)	Y	X	Z
D)	X	Z	Y
E)	Z	X	Y

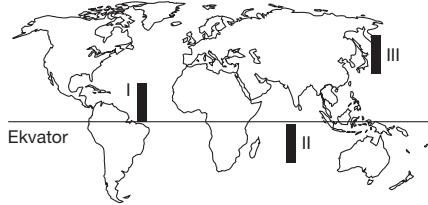


24. İnsanın çevreye yönelik faaliyetleri, beşeri coğrafyanın inceleme alanındadır.

**Buna göre, aşağıdakilerden hangisi beşeri coğrafyanın inceleme alanında yer almaz?**

- A) Muğla'daki endemik bitki türleri  
B) Antalya'daki turizm faaliyetleri  
C) Konya'daki tarım faaliyetleri  
D) İzmir'deki sanayi faaliyetleri  
E) Elazığ'daki maden ocakları

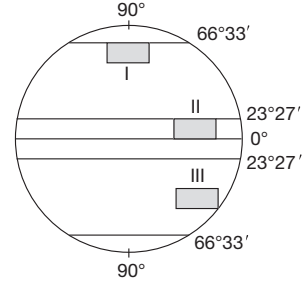
25. Dalgaların hareket yönü üzerinde, rüzgârların belirleyici bir etkisi vardır.



**Haritada işaretli alanlarda etkili olan sürekli rüzgârların esme yönü dikkate alınırsa, hangilerinde dalgaların kuzeydoğudan güneybatıya doğru olduğunu görürüz?**

- A) Yalnız I      B) Yalnız III      C) I ve II  
D) I ve III      E) II ve III

- 26.



Yukarıdaki şekilde çizilen alanların genişlikleri ve uzunlukları aynı olmasına karşın barındırdıkları boylamların sayısı aynı değildir. II nolu alan daha az, I nolu alan ise daha çok boylam barındırır.

**Bu durum aşağıdakilerden hangisiyle ilgilidir?**

- A) Eksen eğikliğiyle  
B) Kara ve denizlerin dağılışıyla  
C) Dünya'nın küresel şekliyle  
D) Dünya'nın günlük hareketiyle  
E) Elips biçimindeki yörüngeyle

27. • X ve Y ekvator üzerindedir.  
• X – Y arası kuş uçuşu uzaklık 4884 km'dir.  
• Y, 10° Doğu meridyeni üzerindedir.  
• X'te yerel saat daha ileridir.

**Yukarıdaki bilgilere göre aşağıdaki sonuçlardan hangisi çıkarılamaz?**

- A) X, 54° Doğu meridyenindedir.  
B) X – Y arasında 44 meridyen vardır.  
C) Y'de Güneş daha geç doğar.  
D) X, + 4. saat dilimindedir.  
E) Y'de öğle vakti daha erken yaşanır.

28. İki ressam düşünelim, aynı tekniği kullanarak aynı objeyi resmetmiş olsalardı ortaya çıkan sanat eseri sizce aynı olur muydu? Bu soruya verilecek yanıt, sanat eserinin değerini anlamamızı sağlayabilir. Bir resmin sanat eseri olabilmesi için ona sanatçının “duygu yüklemesi” gerekir. Yüklenen duygu, sanat eserini benzersiz kılar. Hatta aynı sanatçı, farklı zamanlarda aynı objeyi resmetseydi ortaya çıkan resim birbirinden yine farklı olacaktı. Sanatı sanat yapan da budur.

**Bu parçada kullanılan “duygu yüklemesi” kavramı, sanat eserinin aşağıdaki hangi özelliğini vurgulamaya yöneliktir?**

- A) Evrensel olma
- B) Kalıcı olma
- C) Doğayı yansıtmaya
- D) Estetik haz oluşturma
- E) Yaratıcılık gerektirme

29. Popper; bilimin yönteminin tümevarım değil, tümdengelim olması ve bilimselliğin ölçütünün de “doğrulama” değil de “yanlışlama” olması gerektiğini ileri sürer. Yanlışlanabilirlik ölçütüne göre, genel bir önerme tek bir karşıt önermeyle çürütülebilir. Örneğin tüm kuşların beyaz olduğunu göstermek olanaksızken, tek bir kuşun beyaz değil olduğunu göstermek daha kolaydır.

**Popper’in bu parçadaki görüşlerine dayanarak aşağıdaki yargılardan hangisine ulaşamaz?**

- A) Genel bir yargıyı tek bir yargıyla çürütmek mümkündür.
- B) Bilimi anlamlı kılan, ölçütünün yanlışlama olmasıdır.
- C) Tümevarımla doğada tam bir genellemeye varılamaz.
- D) Bilimsel gerçekler sınamamaz niteliktedir.
- E) Yanlışlama ölçütü, doğrulama ölçütüne göre daha kolaydır.

30. İnsanın ahlâklı ve erdemli olması bir ödevdir. İnsanın bir akıl ve irade sahibi olması, bir takım ahlâki ödevleri zorunlu kılar. Buna göre, insan olmakla ahlâki ödevlere ilgisiz kalmak bir arada olabilen şeyler değildir. Bu nedenle insanın hangi koşul altında olursa olsun ahlâki ödevlerini yerine getirmesi gerekir. Yani insan; hiçbir koşul altında yalan söylemez, verdiği sözü tutmazlık edemez, başka insanları kişisel amaçlarının bir aracı haline getiremez. İnsanın bütün ödevlerini, sadece insan olmanın gereği olarak yapması gerekir.

**Kant’ın bu görüşü aşağıdaki sorulardan hangisine cevap oluşturur?**

- A) Birey eylemlerinde özgür müdür?
- B) Vicdan yol gösterici midir?
- C) Mutlak iyiye ulaşmak mümkün müdür?
- D) İnsan hangi davranışlarından sorumludur?
- E) Evrensel bir ahlâk anlayışı var mıdır?

31. Locke’a göre, uygar toplumlarda birey için yönetimden gelebilecek tehlikeler vardır. Yasaları yapma gücünü elinde bulunduranlar, yürütme ve yargı gücünü de ele geçirebilirler. Bunun için Locke, yönetilenlerin doğal haklarına, yönetenlerden gelebilecek tehlikeleri önlemek için yönetim güçlerinin devletin yalnızca bir organında toplanmasına karşı çıkmıştır.

**Bu parçada Locke, bireyin temel haklarının korunması için aşağıdakilerden hangisinin önemini vurgulamaktadır?**

- A) Güçler ayrılığı ilkesinin
- B) Mutlak bir otoritenin
- C) Sivil toplum örgütlerinin
- D) Kuralların yaptırımlarla desteklenmesinin
- E) Yöneticilerin bir takım haklara sahip olmasının

32. Öz, bir nesnenin herhangi bir özelliğinden önce bu özelliği olanaklı ve anlaşılır kılan zorunlu yapısıdır. Kesin bilgiyi sağlayan özler alanına giden yolu göstermeyi amaçlayan fenomenolojik yöntem, öncelikli olarak her türlü bilgiyi sorgulama konusu yapar. Bu işlemde özüne yönelinen varlık, her türlü önyargıdan ve spekülasyondan arındırılır. Böylelikle öz kendisini, kendisine yönelen bilinçten saklayamaz duruma gelir.

**Fenomenolojik yaklaşımın bu görüşlerine göre;**

- I. Öz, fenomenin içindedir ve bilişle kavranabilir.  
II. Bir nesnenin özüne ulaşabilmek için onun özüne ait olmayan özellikleri bir kenara bırakmak gerekir.  
III. Varlıkların özü, doğru bilgiyi vermede yetersizdir.

**yargılarından hangilerine ulaşılabilir?**

- A) Yalnız I                      B) Yalnız II                      C) I ve II  
D) I ve III                      E) I, II ve III

33. – İdealizm; varlığı düşünceden ibaret kabul ederek, insan düşüncesinden bağımsız bir gerçekliğin varlığını reddeder.  
– Realizm; varlığın insan bilincinden bağımsız olarak var olduğunu iddia ederek, insanın hayallerini arka plana iter.

**Bu açıklamalara göre, idealizm ile realizm arasındaki temel görüş farklılığı aşağıdaki problemlerin hangisinden kaynaklanmaktadır?**

- A) Varlığın var olup olmadığı  
B) Varlığın temel kaynağının ne olduğu  
C) Varlığın amacının ne olduğu  
D) Varlığın felsefeye konu edilip edilemeyeceği  
E) İnsanda yaratıcı düşüncenin olup olmadığı

34. Sokrates'in "Üzerinde düşünülmemiş bir hayat, yaşamaya değermez." ifadesinin işaret ettiği başkaldırıya kaç kişi cesaret etmiştir? Kaç kişi için yaşamın kendisi ölçülen bir süreç olmaktan çıkıp, düşünce nesnesi halini almıştır? Kaç kişi değerli bir hayatın ön koşulu olan başkaldırıyı hücrelerinde hissetmiştir? İşte tüm bunları bize sunacak, hayata değer katacak, yolu gösterecek temel etkinlik felsefedir.

**İ. Kuçuradi bu ifadesiyle felsefenin hangi işlevini vurgulamaktadır?**

- A) İnsanın varoluşunu anlamlı kılma  
B) Görünenlerin ardındaki gerçeği arama  
C) Varlığı bütün olarak ele alma  
D) Toplumsal bütünleşmeye katkı sağlama  
E) Hoşgörü duygusunu geliştirme

35. Berkeley'e göre insan, yalnızca bilinç içeriklerini ve algılarını bilebilir. Bu içeriklerin ve algıların bir gerçekliğe dayanıp dayanmadıklarını, nesnelerin niteliklerine benzeyip benzemediklerini bilemez. Bunu bilmesi için kendi kendinden çıkması ve algılarının gerçek bir şeye ait olduğunu görmesi gerekir. Ama bu gerçek denilen şey hakkında neye sahip olabilir? Yine ancak bir algıya değil mi?

**Berkeley'in bu görüşünün temelinde aşağıdaki varsayımlardan hangisi yer almaktadır?**

- A) Asıl gerçeklik, insan zihninin dışındadır.  
B) Bilinebilir olan yalnızca olgulardır.  
C) Gerçeklik, algılanabildiği kadar bilinebilir.  
D) Duyu verileri, bilgi için gerekli değildir.  
E) Varlıkların bilgisi, mistik bir görüşle sezilebilir.

**36. – 40. soruları Din Kültürü ve Ahlâk Bilgisi dersini yasal olarak almak zorunda olanlar ve İmam Hatip Okulları öğrencileri / mezunları cevaplayacaktır.**

36. Atmosfer tabakası şimdikinden daha ince olsaydı göktaşlarından ve Güneş'in zararlı ışınlarından korunamazdık. Bu da Dünya'daki insan yaşamını imkânsız hale getirirdi. Bu ve benzeri durumlar, evrende her şeyin ölçülü ve ahenkli bir biçimde yaratıldığını göstermektedir. Rahman Suresi'nin 7. ve 8. ayetlerinde de, "O, göğü yükseltti ve ona bir ölçü koydu. (Siz de) sakın mizanı (dengeyi) bozmayın." buyrulmaktadır. Kamer Suresi'nin 49. ayetinde de, "Biz her şeyi bir ölçüye göre yarattık." buyrulmaktadır.

**Bu parçaya göre, evrendeki düzen ve Allah'ın varlığı ile ilgili olarak aşağıdakilerden hangisine ulaşılamaz?**

- A) Evrendeki uyum ve düzen, hiçbir şeyin tesadüfi olmadığına kanıttır.  
B) Yaratıcı, hikmet sahibi olduğundan yarattığı her varlık hikmete dayalıdır.  
C) Allah, evrendeki her varlığın yaratıcısıdır.  
D) Evrendeki ölçülü yaratılış, insana da adil davranmayı öğütler.  
E) Evrendeki düzen, bir tesadüfler zinciridir.

37. Tüm ilahi dinlerde, inananlar için ibadet etme sorumluluğu vardır. İnanan bireyler ibadet ederek hem Allah'a karşı sorumluluklarını yerine getirirler hem de kendileri ve toplum için birtakım faydalar elde ederler.

**Aşağıdakilerden hangisi ibadetlerin faydalarından biri değildir?**

- A) İnsanın ahlâkını güzelleştirir.  
B) İnsanların özgür olmalarını sağlar.  
C) Toplumsal barışa katkı sağlar.  
D) İnsana temizlik alışkanlığı kazandırır.  
E) Toplumsal dayanışmayı güçlendirir.

38. Bir gün meşhur alim Hasan Basri, mescitte insanlarla otururken yanına gelen bir kişi, büyük günah işleyen kişinin mümin mi, kâfir mi olduğunu sordu. Hasan Basri düşünürken onun öğrencisi olan Vasıl bin Ata soruyu şöyle cevapladı : "Böyle bir kişi ne mümindir ne de kafir, ikisi arasında bir yerdedir." Daha sonra birkaç kişiyle ayrılıp başka bir köşeye gitti. Bunun üzerine Vasıl ve taraftarları bir tarafa çekilip uzaklaştılar.

**Vasıl bin Ata ile ona uyanların bu yaklaşımı, İslam düşüncesinde yer alan siyasi - iktisadi yorumlarından hangisine örnek oluşturur?**

- A) Haricilik B) Maturidilik C) Şia  
D) Mu'tezile E) Eş'arilik

39. • Sen emirleri bilirsin : Zina etmeyeceksin, öldürmeyeceksin, çalmayacaksın. (İncil, Luka 18/19)  
• Hükümde haksızlık etmeyeceksin ve kudretlinin hatırına itibar etmeyeceksin ve komşuna adaletle hükmedeceksin. Kavmin arasında çekiştiricilik edip gezmeyeceksin. (Tevrat, Levilar, Bap 19, 15 – 18)  
• Gerçekten yetimlerin mallarını zulmederek yiyenler, karınlarına ancak ateş doldurmuş olurlar. Onlar, çılgın bir ateşe gideceklerdir. (Kur'an-ı Kerim, Nisa 10)

**Bu dini metinlere dayanarak aşağıdakilerden hangisine ulaşılamaz?**

- A) İlahi dinler, insan haklarına önem vermiştir.  
B) İlahi dinler, ortak mesajlar içerebilir.  
C) İlahi dinler, insan ilişkilerini düzenleyici mesajlar vermiştir.  
D) İnanç esasları, toplumsal hayatla da ilişkili olabilirler.  
E) Toplumsal değerlerin tek ölçütü ilahi dinlerdir.

40. Uhud Savaşı öncesi Hz. Muhammed (s.a.v), Mekkeli-lerle Medine'nin içinde, Ashab ise Medine'nin dışında savaşmak istiyordu. Bazı değerlendirmeler sonucunda Medine'nin dışında savaş yapılmasına karar verildi ve hazırlıklar yapıldı. Daha sonra Ashab da Medine'nin içinde savaşmak istediklerini ve bunu Resullullah'a beyan ettiler. O da, "Bir peygamber, zırhını giydikten sonra, savaşmadan onu çıkarmaz." şeklinde buyurarak, alınan kararın ilkinde uyulmasını emretti.

**Bu parçada Hz. Muhammed'in hangi özelliği vurgulanmaktadır?**

- A) Güvenilir olma B) Merhametli olma  
C) Sabırlı ve kararlı olma D) Hoşgörülül olma  
E) Adaletli olma

**41. – 45. soruları Din Kültürü ve Ahlâk Bilgisi dersini yasal olarak almak zorunda olmayan veya farklı müfredat ile alanlar cevaplayacaktır.**

41. İlkçağlarda Mısır ve Mezopotamya'da bilime kaynaklık edecek çalışmalar çok ilerideydi. Özellikle Mısır uygarlığında Nil nehrinin taşmalarına bağlı olarak matematik alanında ciddi gelişmeler olmuştur. Farklı toplumlar bu bilgileri uygulayıp geliştirmişlerdir.

**Bu parça, bilimin aşağıdaki özelliklerinden hangisine örnek oluşturur?**

- A) Birikerek ilerleme
- B) Nesnel olma
- C) Genelleyici olma
- D) Sistemli olma
- E) Olgusal olma

42. "Kimse benim ölümünden sorumlu değildir. Sorumlu benim, bunun olacağını biliyordum. Çünkü yalanlara, dolanlara, yanılsamalara dayanarak yaşayan bir toplumda hakikatten bahsetmek, ölmeyi istemektir."

**Sokrates bu sözlerinde, toplumun hangi eksik yönüne dikkat çekmiştir?**

- A) Sorunlara çözüm getirememek
- B) Pratiğe önem vermemek
- C) Adaletle bölüştürmemek
- D) Doğruyu görmezden gelmek
- E) Eşitliğe önem vermemek

43. Özgürlük, insanın eylemlerinde baskı ve sınırlamaların bulunmaması durumudur. Fakat insan bir toplumda yaşadığı sürece bu mutlak özgürlük hali kesinlikle söz konusu olamaz. Mutlak bir özgürlük halinde yani hiçbir baskı ve sınırlamanın söz konusu olmaması durumunda, Hobbes'in de söylemiş olduğu gibi sonuç, herkesin herkesle savaşıdır. Çünkü her insan, kendi çıkarlarını elde etmek, kendi mutlak özgürlüğünü hayata geçirmek ister. Böyle bir durum sonucunda da toplumda çatışmalar kaçınılmaz olur.

**Bu parçada "Mutlak bir özgürlüğün söz konusu olamaması" aşağıda verilen görüşlerden hangisiyle ilişkilendirilebilir?**

- A) Hedonizm
- B) Egoizm
- C) Utilitarizm
- D) Hümanizm
- E) Otodeterminizm

44. Filozoflar çoğunlukla bir kağıda kurşun kalemliyle geliş güzel çizgiler çizip yetişkinlere : "Bu nedir?" diye soran çocuklara benzerler. İş şöyle olur : Yetişkin, sık sık bir şeyler çizip çocuğa "Bu bir adam", "Bu bir ev" demiştir. Çocuk şimdi çizgileri sorar : "Peki bu ne?"

**Wittgenstein bu sözlerle felsefenin amacının aşağıdakilerden hangisi olması gerektiğini vurgulamaktadır?**

- A) Doğru bilgiye ulaşmada akli ölçü almak
- B) Metafizik bilgileri temellendirmek
- C) Toplumsal sorunları tartışmak
- D) Mutlak doğrulara ulaşmak
- E) Önergelerin içeriğini çözümlemek

45. Oynayan bir çocuk için oyunun dışında bir başka dünya mevcut değildir. Çünkü çocuk oynamak için oynar. İnsan için de sanatın dışında empirik bir dünya mevcut değildir. Sanat da oyun da insanı günlük yaşamın sıkıntılarından, kuşku ve korkularından kurtarır ve insanı bir özgürlük dünyasına götürür.

**Bu parça, aşağıdaki yargılardan hangisini destekler niteliktedir?**

- A) Sanat, fayda sağladığı oranda değerlidir.
- B) Sanat, doğanın taklit edilmesidir.
- C) Sanat ve oyun arasında bir benzerlik vardır.
- D) Oyun, sanattan üstündür.
- E) Sanat ve oyun, kurmaca bir dünya oluşturur.

**SOSYAL BİLİMLER TESTİ BİTTİ.  
TEMEL MATEMATİK TESTİNE GEÇİNİZ.**



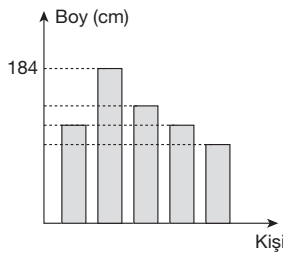


9. • a sayısının 2 ye olan uzaklığı 3 birimden fazla değildir.  
• b sayısının 4 e olan uzaklığı 5 birimden fazla değildir.  
a ve b gerçel sayılarının sayı doğrusundaki yerleri hakkında verilen yukarıdaki bilgilere dayanarak  $3a + 2b$  ifadesinin alabileceği en büyük farklı iki tam sayı değerinin toplamı kaçtır?
- A) 65 B) 61 C) 60 D) 59 E) 57

10.  $3^{x+1} - 3^{x-2} = A$   
 $3^{x+3} + 3^{x+2} = B$   
olduğuna göre,  $9A + \frac{B}{27}$  işleminin sonucu  $3^x$  ifadesinin kaç katıdır?
- A)  $\frac{8}{3}$  B) 3 C) 17 D)  $\frac{82}{3}$  E)  $\frac{101}{3}$

11. a negatif gerçel sayı iken,  
 $a = y - 3\sqrt{-(x-3)^2}$  eşitliğini sağlayan x ve y tam sayıları için x + y toplamının en büyük değeri kaçtır?
- A) 6 B) 5 C) 4 D) 3 E) 2

12. Aşağıdaki grafikte 5 kişinin boyları ile ilgili bazı bilgiler verilmiştir.



Bu kişilerle ilgili aşağıdakiler bilinmektedir :

- Kerem ile Ömer aynı boydadır.
- Ayşe, Kerem'den 5 cm kısadır.
- Gökhan, Miray'dan 3 cm uzundur.
- Miray, Ömer'den 1 cm uzundur.

Buna göre, bu kişilerin boy ortalaması kaç cm dir?

- A) 182 B) 181 C) 180 D) 179 E) 178

13.  $x^2 - y^2 + 4x + 6y - 5 = 0$  ve  
 $x + y \neq 1$  olduğuna göre,  $\frac{x-y+12}{x-y+6}$  kaçtır?
- A) 2 B) 4 C) 5 D) 6 E) 7

14. Eşit kapasitede 3 kamyonun birincisine 8 koltuk ve 6 sandalye, ikincisine 5 koltuk ve 10 sandalye yüklenebiliyor.  
Üçüncü kamyonu ise 2 koltuk ve x sandalye konulduğuna göre, x kaçtır?
- A) 10 B) 12 C) 14 D) 15 E) 16

15. a, b, c pozitif tam sayılar,  
 $\frac{1}{c} < \frac{1}{b} < \frac{1}{a}$   
olduğuna göre,  $|c-b| + |a-b| - |c-a|$  işleminin sonucu aşağıdakilerden hangisidir?
- A) 0 B) a - b C) c - a  
D) 2a E) 1

16.  $\left(\frac{0,0027}{0,003}\right)^{3m-1} = (0,81)^{m+4}$   
olduğuna göre, m kaçtır?
- A) 11 B) 10 C) 9 D) 8 E) 7

17.  $\frac{\sqrt{0,64} + \sqrt{0,81} + \sqrt{1,69}}{\sqrt{0,04} + \sqrt{0,01}}$  işleminin sonucu kaçtır?
- A) 3 B) 10 C) 12 D) 15 E) 16

18.  $3^n = 18$   
olduğuna göre,  $\frac{1}{4^{n-2}}$  ifadesinin değeri kaçtır?
- A)  $\frac{1}{3}$  B)  $\frac{1}{2}$  C) 4 D) 9 E) 32

19.  $\frac{x^3 + 27}{x^2 - 3x + 9} - \frac{x^2 - 16}{x - 4}$

ifadesinin  $x = 2014$  için değeri kaçtır?

- A) -2 B) -1 C) 0 D) 1 E) 2

20. 65 koltuklu bir sinema salonunun  $x$  sayıda koltuğuna oturulduğunda  $3x + 5$  tane,  $y$  sayıda koltuğuna oturulduğunda ise  $2x + 2$  tane boş koltuk kalıyor.

Buna göre,  $y$  kaçtır?

- A) 15 B) 30 C) 32 D) 33 E) 50

21. Bir köyde yaşayan erkeklerin sayısının  $\frac{2}{5}$  i ile kadınların sayısının  $\frac{3}{4}$  ü birbirine eşittir.

Buna göre, köydeki erkeklerin sayısı kadınların sayısının kaç katıdır?

- A)  $\frac{17}{8}$  B) 2 C)  $\frac{15}{8}$  D)  $\frac{7}{4}$  E)  $\frac{13}{8}$

22.  $a + 27$  ₺ ya alınan bir mal % 30 kârla,  $3a + 30$  ₺ ya satılıyor.

Buna göre, elde edilen kâr miktarı kaç ₺ dir?

- A) 3 B) 5 C) 9 D) 20 E) 30

23. Aralarında  $a$  km uzaklık bulunan bir otomobil ile bir otobüs aynı anda aynı yöne doğru hareket ediyorlar.

Otomobilin saatteki hızı, otobüsün saatteki hızının  $b$  katı olduğuna göre, otomobil otobüse yetiştiğinde toplam kaç km yol almıştır?

- A)  $\frac{a-b}{a \cdot b}$  B)  $\frac{a \cdot b}{a-1}$  C)  $\frac{a \cdot b}{b-1}$   
D)  $\frac{a(a+b)}{b}$  E)  $\frac{b(a+1)}{a}$

24. Üç elmadan büyüğü ötekilerden 20 gram ve 50 gram fazladır.

Küçük elmaların toplam ağırlığı, büyük elmadan daha az olduğuna göre, bu üç elmanın ağırlıkları toplamı aşağıdakilerden hangisi olamaz?

- A) 140 B) 135 C) 130 D) 128 E) 122

25. Bir torbada bir miktar bilye vardır.

Fethi, Bekir, Murat ve Faruk adlı dört arkadaş bilyeleri aşağıdaki gibi paylaşıyor :

- Fethi bilyelerin yarısından bir fazla bilye,
- Bekir kalan bilyelerin yarısından bir fazla bilye,
- Murat kalan bilyelerin yarısından bir fazla bilye,
- Faruk da benzer biçimde geriye kalan bilyelerin yarısından bir fazla bilye alıyor.

Sepette paylaşmadan sonra hiç bilye kalmadığına göre, başlangıçta kaç bilye vardı?

- A) 40 B) 36 C) 30 D) 14 E) 12

26. Bir annenin yaşı, 3 çocuğunun yaşları toplamının 2 katıdır.

Çocukların yaşları toplamı annenin şimdiki yaşına geldiğinde annenin yaşı çocukların yaşları toplamından 9 fazla olacağına göre, anne şimdi kaç yaşındadır?

- A) 18 B) 27 C) 36 D) 45 E) 54

27. % 18 i tuz olan tuzlu suyun % 20 si dökülüp yerine dökülen miktar kadar % 8 i tuz olan tuzlu su ekleniyor.

Bu karışımın son durumda içinde 32 gram tuz olduğuna göre, kaç gram su bulunur?

- A) 168 B) 174 C) 180 D) 200 E) 300

28.  $A = \{1, 2, 3, 4, 5\}$  kümesinde  $\Delta$  işlemi tanımlanmıştır.

$\Delta$	1	2	3	4	5
1	2	3	4	5	1
2	3	4	5	1	2
3	4	5	1	2	3
4	5	1	2	3	4
5	1	2	3	4	5

$$f_n = A \rightarrow A$$

$$f_x(y) = x \Delta y^{-1} \text{ olduğuna göre,}$$

$f_2(3)$  ifadesinin eşiti kaçtır?

$$(x^{-1} : x \text{ in } \Delta \text{ işlemine göre tersi})$$

- A) 1 B) 2 C) 3 D) 4 E) 5

29. A ve B, E evrensel kümesinin alt kümeleridir.

$A' \cup B' = E$  olduğuna göre,

**aşağıdakilerden hangisi daima doğrudur?**

- A)  $A \cup B = A \cap B$  B)  $A = B$   
C)  $A \subset B$  D)  $A - B = \emptyset$   
E)  $s(A \cap B) = 0$

- 30.

PIN KODU

--	--	--	--

$$A = \{1, 3, 6, 7, b, r, k\}$$

Burak, cep telefonuna A kümesinden seçeceği farklı iki harf ve farklı iki rakam ile pin kodu oluşturacak.

**Burak'ın pin kodunu**

b	1	3	k
---	---	---	---

**olarak seçme olasılığı kaçtır?**

- A)  $\frac{1}{415}$  B)  $\frac{1}{432}$  C)  $\frac{1}{144}$   
D)  $\frac{1}{128}$  E)  $\frac{1}{64}$

31.  $A = \{a, b, c, d\}$

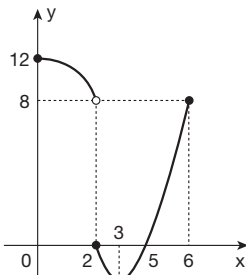
$$B = \{1, 2, 3\}$$

$$C = \{1, 2, a, b, c\}$$

**$f: A \rightarrow B$  ve  $g: C \rightarrow A$  olacak şekilde kaç farklı fog fonksiyonu vardır?**

- A) 64 B) 81 C) 125 D) 243 E) 625

- 32.



Yukarıdaki grafik  $y = f(x)$  fonksiyonuna aittir.

$(f \circ f)(x) = 12$  olduğuna göre,

**x in alabileceği değerlerin çarpımı kaçtır?**

- A) 2 B) 5 C) 7 D) 8 E) 10

33. Şekildeki O merkezli

$[AB]$  çaplı çember,

OCDE dikdörtgeninin

D köşesinden geçmektedir.

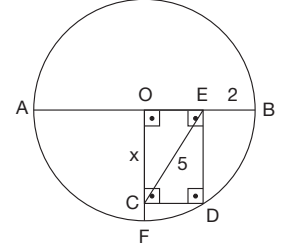
$$|EB| = 2 \text{ cm}$$

$$|CE| = 5 \text{ cm}$$

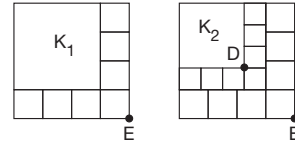
olduğuna göre,

**$|OC| = x$  kaç cm dir?**

- A) 2 B) 3 C) 3,5 D) 4 E) 4,5



34. Dik koordinat düzleminde eksenlere paralel bir kenar uzunluğu 16 birim olan bir kare, yedisi eş toplam sekiz kareye ayrılıyor ve elde edilen büyük kare  $K_1$  olarak adlandırılıyor. Daha sonra aynı işlem  $K_1$  karesine de uygulanıyor.



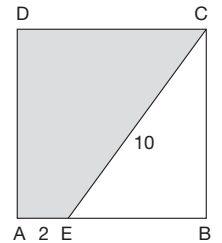
**Yukarıdaki şekilde E köşesinin koordinatları (15, 20) olduğuna göre, D köşesinin koordinatları aşağıdakilerden hangisidir?**

- A) (4, 32) B) (5, 24) C) (6, 27)  
D) (8, 27) E) (9, 24)

35. ABCD bir kare

$$|AE| = 2 \text{ cm}$$

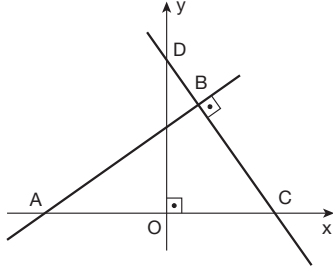
$$|CE| = 10 \text{ cm}$$



**Yukarıdaki verilere göre, AECD dörtgeninin alanı kaç  $\text{cm}^2$  dir?**

- A) 20 B) 40 C) 50 D) 60 E) 80

36.

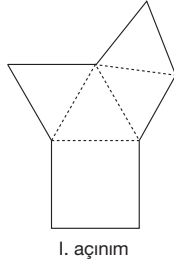


Yukarıda verilen dik koordinat sisteminde AB ve CD doğruları B noktasında dik kesişmektedir.

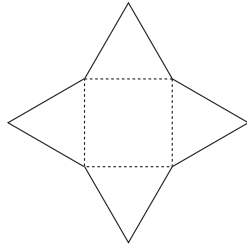
A(-6, 0) ve B(2, 4) olduğuna göre, D noktasının ordinatı kaçtır?

- A) 6 B) 8 C) 10 D) 12 E) 16

37. Aşağıda taban ayrit uzunluğu, yanal ayrit uzunluğundan farklı olan bir düzgün kare piramidin farklı iki açılımı verilmiştir.



I. açılım



II. açılım

I. açılımın çevresi 68 cm ve II. açılımın çevresi 80 cm olduğuna göre, bu piramidin taban alanı kaç  $\text{cm}^2$  dir?

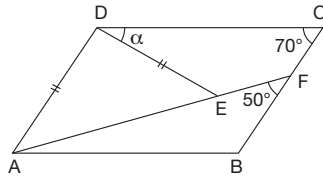
- A) 24 B) 36 C) 48 D) 64 E) 100

38. ABCD bir paralelkenar

$$|DA| = |DE|$$

$$m(\widehat{BCD}) = 70^\circ$$

$$m(\widehat{BFA}) = 50^\circ$$



Yukarıdaki verilere göre,  $m(\widehat{CDE}) = \alpha$  kaç derecedir?

- A) 30 B) 40 C) 50 D) 60 E) 70

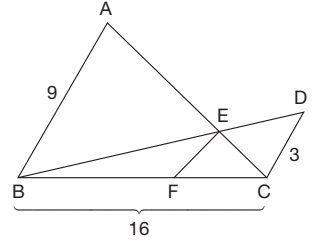
39. ABC bir üçgen

$$[AB] \parallel [EF] \parallel [CD]$$

$$|AB| = 9 \text{ cm}$$

$$|BC| = 16 \text{ cm}$$

$$|CD| = 3 \text{ cm}$$



Yukarıdaki verilere göre,  $|BF|$  kaç cm dir?

- A) 6 B) 8 C) 9 D) 10 E) 12

40. Yandaki düzgün beşgende

$[AD]$  ile  $[CE]$  birer köşegen

$$|EF| = x \text{ cm}$$

$$|FC| = y \text{ cm} \text{ olarak veriliyor.}$$

Buna göre,

I.  $|DF| = x \text{ cm}$

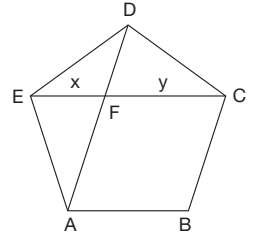
II.  $|DF| + |FC| = |EC|$

III.  $\text{Çevre}(EAF) = \text{Çevre}(DFC)$

yargılarından hangisi ya da hangileri doğrudur?

- A) Yalnız I B) Yalnız II C) I ve II

- D) II ve III E) I, II ve III



TEMEL MATEMATİK TESTİ BİTTİ.  
FEN BİLİMLERİ TESTİNE GEÇİNİZ.

## YGS

### FEN BİLİMLERİ TESTİ

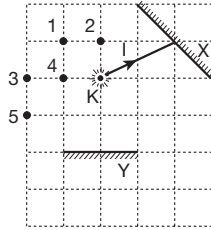
1. Bu testte sırasıyla, Fizik (1 – 14)  
Kimya (15 – 27)  
Biyoloji (28 – 40)

ile ilgili 40 soru vardır.

2. Cevaplarınızı, cevap kâğıdının Fen Bilimleri Testi için ayrılan kısmına işaretleyiniz.

1. X, Y düzlem aynaları şekildeki gibi yerleştirilmiştir.

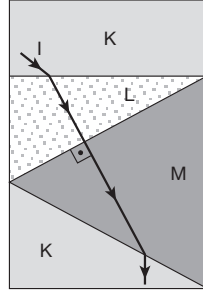
Buna göre, K noktasındaki ışık kaynağından çıkan I ışık ışını her iki aynada da yansıdıktan sonra hangi noktadan geçer?



- A) 1 B) 2 C) 3 D) 4 E) 5

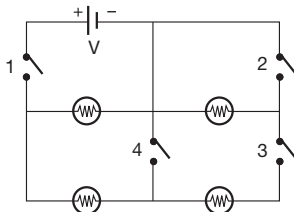
2. Tek renkli I ışınının saydam K, L, M ortamlarında izlediği yol verilmiştir.

Buna göre, ortamların kırıcılık indisleri  $n_K$ ,  $n_L$  ve  $n_M$  arasındaki ilişki nedir?



- A)  $n_K < n_L < n_M$  B)  $n_L < n_K < n_M$   
C)  $n_L < n_K = n_M$  D)  $n_L = n_M < n_K$   
E)  $n_M < n_K < n_L$

- 3.

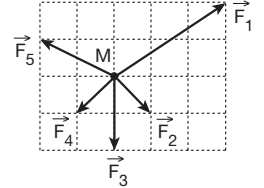


Şekilde bir doğru akım devresi verilmiştir.

Buna göre, hangi iki anahtar kapatılırsa lambaların hepsi yanar?

- A) 1 ve 2 B) 3 ve 4 C) 1 ve 3  
D) 1 ve 4 E) 2 ve 4

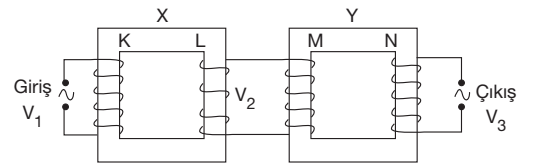
4. Sürtünmesiz yatay düzlemdeki noktasal M cisminde şekildeki beş kuvvet etki ediyor.



Cisim hareket ederken  $\vec{F}_1$ ,  $\vec{F}_2$ ,  $\vec{F}_3$ ,  $\vec{F}_4$  ve  $\vec{F}_5$  kuvvetlerinden hangisi kaldırılırsa, cisim sabit hızla hareketini sürdürür?

- A)  $\vec{F}_1$  B)  $\vec{F}_2$  C)  $\vec{F}_3$   
D)  $\vec{F}_4$  E)  $\vec{F}_5$

- 5.



Şekildeki gibi bağlanmış X,Y transformatörleri K, L, M, N bobinlerinden oluşmuştur. K bobinine  $V_1$  alternatif gerilimi uygulandığında L bobininden  $V_2$ , N bobininden de  $V_3$  gerilimi elde ediliyor.

K, L, M, N bobinlerinin sarım sayıları birbirinden farklı olduğuna göre,

I.  $V_1 = V_2$

II.  $V_1 = V_3$

III.  $V_2 > V_3$

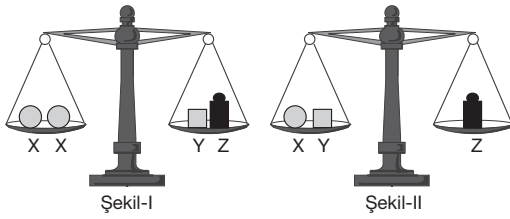
yargılarından hangileri doğru olabilir?

- A) Yalnız I B) Yalnız II C) I ve II  
D) II ve III E) I, II ve III

6. Projesinde lambalar, kondansatörler, şarj edilebilen piller ve iletkenler olan bir öğrenci araştırmasını fizik için hangi alt dalında yapmalıdır?

A) Katıhal fiziği B) Mekanik C) Optik  
D) Elektrik E) Atom fiziği

7.



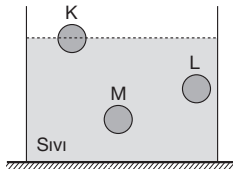
X, Y ve Z cisimleri eşit kollu terazilerde Şekil - I ve Şekil - II deki gibi dengededir.

X cisminin kütlesi  $m_X$ , Y ninki  $m_Y$  olduğuna göre,  $\frac{m_X}{m_Y}$

oranı kaçtır?

A) 2 B)  $\frac{5}{2}$  C) 3 D)  $\frac{7}{2}$  E) 4

8.



İçleri dolu K, L ve M katı cisimleri bir sıvı içinde Şekildeki gibi dengededir.

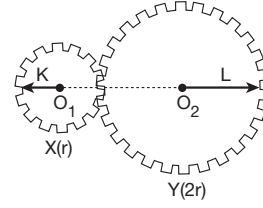
Buna göre;

- I. L ve M cisimlerinin özkütleleri eşittir.
- II. K'nin özkütlesi, sıvının özkütlesinden küçüktür.
- III. L'nin özkütlesi, K'ninkinden büyüktür.

yargılarından hangileri doğrudur?

A) Yalnız I B) I ve II C) I ve III  
D) II ve III E) I, II ve III

9.



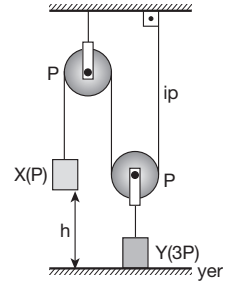
$O_1, O_2$  merkezli X, Y dişlilerinin yarıçapları  $r, 2r$  dir. X dişlisi saat yönünde sabit 12 s lik periyotla döndürülüyor.

Buna göre, Şekildeki konumdan geçtikten kaç saniye sonra K ve L oklarının doğrultuları arasındaki açı ilk kez  $90^\circ$  olur?

A)  $\frac{1}{2}$  B) 1 C) 2 D) 3 E) 4

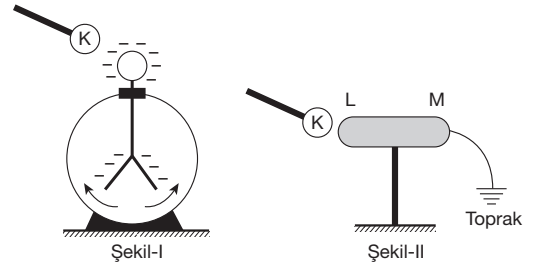
10. Şekildeki düzende sürtünmeler önemsiz, makaraların herbiri P ağırlıktadır. X ve Y cisimlerinin ağırlıkları da P ve 3P dir.

Buna göre, X cismini yere kadar indirmek için yapılacak iş en az kaç P.h dir?



A) 1 B)  $\frac{3}{2}$  C) 2 D)  $\frac{5}{2}$  E) 3

11.



Yüklü bir K küresi Şekil - I deki gibi (-) yüklü elektroskoba yaklaştırılınca, elektroskobun yapraklarının biraz daha açıldığı gözleniyor.

Buna göre, K küresi Şekil - II deki gibi M ucundan topraklanmış LM iletkenine yaklaştırılırsa, L ve M uçlarındaki elektrik yüklerinin işareti ne olur?

	L	M
A)	-	0
B)	+	0
C)	+	+
D)	+	-
E)	0	-

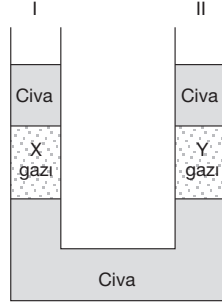


12. Şekildeki bileşik kapt X, Y gazlarının denge konumları verilmiştir.

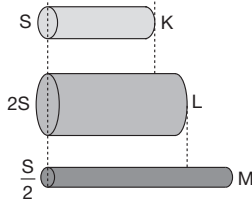
II nolu koldan civa eklenirse X ve Y gazlarının basınçları için ne söylenebilir?

(Kollardan sıvı taşmamaktadır.)

X gazının basıncı	Y gazının basıncı
A) Azalır	Artar
B) Değişmez	Değişmez
C) Değişmez	Azalır
D) Artar	Azalır
E) Değişmez	Artar



- 13.

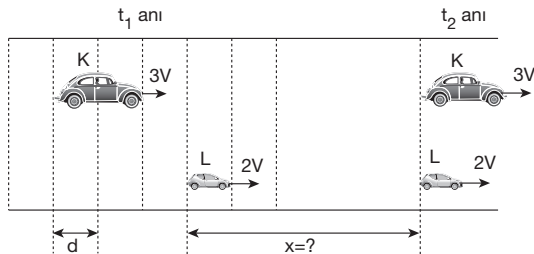


Aynı sıcaklıktaki K, L ve M metal çubuklarının boyları ve kesitleri şekildeki gibidir. K, L, M'nin boyca uzama katsayıları  $\alpha_K$ ,  $\alpha_L$ ,  $\alpha_M$  dir.

Çubukların sıcaklıkları eşit miktarda azaltıldığında boyları eşit olduğuna göre  $\alpha_K$ ,  $\alpha_L$ ,  $\alpha_M$  arasındaki ilişki nedir?

- A)  $\alpha_K < \alpha_L = \alpha_M$  B)  $\alpha_M < \alpha_K = \alpha_L$   
C)  $\alpha_M < \alpha_L < \alpha_K$  D)  $\alpha_K < \alpha_L < \alpha_M$   
E)  $\alpha_L < \alpha_M < \alpha_K$

- 14.

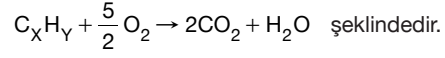


Bölme aralıkları d kadar olan düz yolda 3V, 2V büyüklüğündeki hızlarla hareket eden K ve L araçlarının  $t_1$  ve  $t_2$  anlarındaki konumları şekilde verilmiştir.

Buna göre, x uzunluğu kaç d'ye eşittir?

- A) 3 B) 5 C) 6 D) 9 E) 12

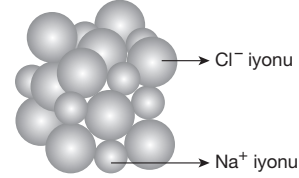
15.  $C_XH_Y$  hidrokarbonuna ilişkin denkleştirilmiş yanma tepkimesinin denklemi,



Buna göre,  $C_XH_Y$  bileşiğine ilişkin aşağıdakilerden hangisi yanlıştır? ( $_6C$ ,  $_1H$ )

- A) Molekül formülü  $C_2H_2$  dir.  
B) Doymamış hidrokarbondur.  
C) Lewis yapısı  $H:C::C:H$  dir.  
D) Kovalent bağ içerir.  
E) Bir molekülü 4 atom içerir.

- 16.



Yukarıdaki şekilde NaCl tuzunun kristal yapısı verilmiştir.

Buna göre,

- I. NaCl bileşiği anyon ve katyonlardan oluşmuştur.  
II.  $Na^+$  ve  $Cl^-$  iyonlarını bir arada tutan kuvvet elektriksel çekim kuvvetidir.  
III. NaCl iyonik bağlı bileşiktir.

yargılarından hangileri doğrudur? ( $_{11}Na$ ,  $_{17}Cl$ )

- A) Yalnız I B) Yalnız II C) I ve II  
D) I ve III E) I, II ve III

- 17.

Bileşik	Sistematik adı	Yaygın adı
$CH_3CH_2 - OH$	I	Etil alkol
NaCl	Sodyum klorür	II
III	Nitrik asit	Kezzap

Yukarıdaki tabloda I, II ve III ile gösterilen yerlere gelecekler hangi seçenekte doğru olarak verilmiştir?

I	II	III
A) Etanol	Yemek tuzu	$HNO_2$
B) Etanol	Yemek tuzu	$NH_3$
C) Etanol	Yemek tuzu	$HNO_3$
D) Metanol	Yemek tuzu	$HNO_3$
E) Metanol	Çamaşır sodası	$HNO_3$

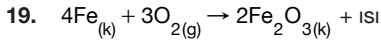
18. Tunç, bakır ve kalay metallerinin oluşturduğu alaşımdır.

**Buna göre, tunç için;**

- I. Bir bileşiktir.  
II. Karışımdır.  
III. Metalik bağa sahiptir.

**yargılarında hangileri doğrudur?**

- A) Yalnız I B) Yalnız II C) I ve II  
D) II ve III E) I, II ve III



**tepkimesiyle ilgili aşağıdaki ifadelerden hangisi yanlıştır?**

- A)  $\text{Fe}_2\text{O}_3$  deki demirin (Fe) yükseltgenme basamağı (3+) dır.  
B) Homojen tepkimedir.  
C) Ekzotermik tepkimedir.  
D) Fe yükseltgenen,  $\text{O}_2$  indirgenen maddedir.  
E) İndirgeme – yükseltgenme tepkimesidir.

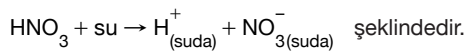
20. Aşağıdaki bileşik moleküllerinden hangisi hidrofil grup içermez?

- A)  $\text{CH}_3\text{CH}_2\text{CH}_2\text{SO}_3\text{H}$   
B)  $\text{CH}_3\text{CH}_2\text{CH}_2\text{CH}_2\text{CH}_3$   
C)  $\text{CH}_3\text{CH}_2\text{CH}_2\text{COOH}$   
D)  $\text{CH}_3\text{CH}_2\text{CH}_2\text{OH}$   
E)  $\text{CH}_3\text{CH}_2\text{NH}_2$

21. I. Amonyum fosfat  $[(\text{NH}_4)_3\text{PO}_4]$  suda çözününce  $\text{NH}_4^+$  ve  $\text{PO}_4^{3-}$  iyonlarına ayrışır.

II. Sodyum karbonat ( $\text{Na}_2\text{CO}_3$ ) bileşiğinde karbon (C) elementinin yükseltgenme basamağı (4+) dır.

III.  $\text{HNO}_3$  bileşiğinin sudaki çözünme denklemi,



**Yukarıdaki ifadelerden hangileri doğrudur?**

- A) Yalnız I B) Yalnız II C) I ve II  
D) I ve III E) I, II ve III

- 22.

1A																	8A
H	2A																
Na																	
Ca																	

1. periyot

4. periyot

Yukarıdaki periyodik sistemin ilk 4 periyotunda yer alan bazı elementlerin yerleri belirtilmiştir.

**Buna göre, bu elementlerin oluşturduğu bileşiklerden hangisinin karşısındaki Lewis yapısı yanlış verilmiştir?**

Bileşik	Lewis yapısı
A) $\text{CH}_4$	$\begin{array}{c} \text{H} \\   \\ \text{H} : \text{C} : \text{H} \\   \\ \text{H} \end{array}$
B) $\text{HCl}$	$\text{H} : \ddot{\text{Cl}} :$
C) $\text{NaF}$	$\text{Na}^+ [ : \ddot{\text{F}} : ]^-$
D) $\text{NH}_3$	$\begin{array}{c} \text{H} \\   \\ \text{H} : \text{N} : \text{H} \end{array}$
E) $\text{CaO}$	$\text{Ca}^{2+} [ : \ddot{\text{O}} : ]^{2-}$

23. Aşağıdakilerden hangisi temizlik maddesi değildir?

- A) Siyanür B) Deterjan C) Çamaşır suyu  
D) Şampuan E) Sabun

24. Aşağıdaki bileşiklerden hangisinin adlandırılması yanlış yapılmıştır?

Bileşik	Adı
A) $\text{CCl}_4$	Karbon tetraklorür
B) $\text{SO}_3$	Kükürt (III) oksit
C) $\text{Al}(\text{NO}_3)_3$	Alüminyum nitrat
D) $\text{CaO}$	Kalsiyum oksit
E) $\text{CO}$	Karbon monoksit

25. Aşağıdaki ifadelerden hangisinin doğru (D) veya yanlış (Y) şeklinde değerlendirilmesi hatalı yapılmıştır?

	D	Y
A) Farklı element atomlarının elektron alış-verişi sonucu oluşturduğu kimyasal bağ iyonik bağdır.	✓	
B) Ametal atomlarının elektron ortaklaşması yaparak oluşturduğu bağ kovalent bağdır.	✓	
C) Metal ile ametal arasında her zaman kovalent bağlı bileşik oluşur.		✓
D) Atom numarası 11 olan X elementi ile atom numarası 9 olan Y elementi kovalent bağlı bileşik oluşturur.	✓	
E) $H_2$ , $N_2$ , $O_2$ ve $P_4$ molekülleri kovalent bağ içerir.	✓	

26.

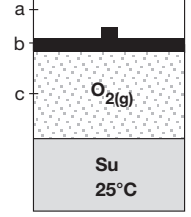
	X in kütlesi (gram)	Y nin kütlesi (gram)
I. bileşik	4	2
II. bileşik	2	3

X ve Y elementleri arasında oluşan iki bileşikte elementlerin kütle ilişkisi yukarıda verilmiştir.

Buna göre, bu iki bileşiğin formülü aşağıdakilerden hangisi olabilir?

	I. bileşik	II. bileşik
A)	$X_2Y$	$X_2Y_3$
B)	$XY_2$	$X_2Y_3$
C)	$XY_2$	$XY_3$
D)	$X_2Y_3$	$XY_2$
E)	$X_2Y_5$	$XY_3$

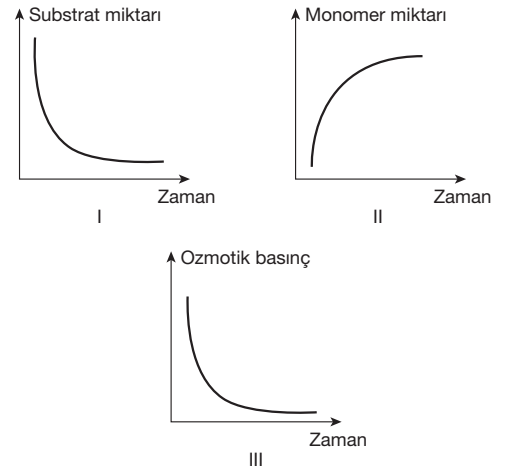
27. Şekildeki sürtünmesiz pistonlu kapta  $O_2$  gazı ve su  $25^\circ C$  de bulunmaktadır.



Bu sisteme aşağıdaki işlemlerden hangisi yapılırsa  $O_2$  gazının sudaki çözünürlüğü en fazla olur?

- A) Piston serbest iken sistemi ısıtmak
- B) Pistonu sabit sıcaklıkta dışa doğru çekmek
- C) Sistemi  $10^\circ C$  ye soğutup pistonu c noktasına iterek sabitlemek
- D) Sistemi  $30^\circ C$  ye ısıtıp pistonu a noktasına çekerek sabitlemek
- E) Sistemi  $10^\circ C$  ye soğutup pistonu a noktasına çekerek sabitlemek

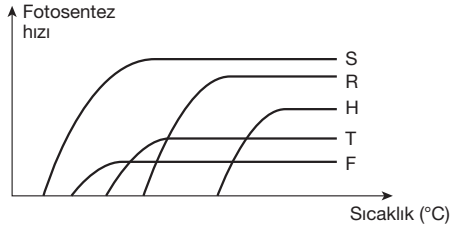
28. Bir bitki hücresinde metabolik faaliyetler sonucu meydana gelen değişimlerden bazılarının ait grafikler aşağıda verilmiştir.



Buna göre, grafiklerde gösterilen değişimlerden hangileri fotosentez, oksijenli solunum ve hidroliz olaylarında ortak olarak gerçekleşebilir?

- A) Yalnız I
- B) Yalnız II
- C) Yalnız III
- D) I ve II
- E) I ve III

29. Aşağıdaki grafikte S, R, H, T ve F bitkilerinin sıcaklığa bağlı olarak fotosentez hızındaki değişim gösterilmiştir.



Buna göre, bu bitkilerde fotosentez tepkimelerinin başlayabilmesi için gereken sıcaklık değerinin azdan çoğa doğru sıralanışı aşağıdakilerin hangisinde doğru verilmiştir?

- A) F – T – H – R – S  
B) F – H – S – R – T  
C) H – R – T – S – F  
D) S – F – T – R – H  
E) S – R – H – T – F
30. I. Hücre dışı sindirim enzimleri üretme  
II. Karanlıkta CO<sub>2</sub>'den glikoz sentezleme  
III. Işık enerjisini soğurma  
Yukarıda verilen olaylardan hangilerinin ökaryot hücreli canlılarda gerçekleşmediği kesindir?
- A) Yalnız I      B) Yalnız II      C) I ve II  
D) II ve III      E) I, II ve III
31. DNA molekülleri kesilip yapıştırılarak; yabancı bir gen, alıcı organizmalardaki kromozomun bir parçası haline getirilebilmektedir. Bu şekilde yabancı bir genin yerleştirildiği organizmalara transgenik organizma denir. Örneğin; dil balığından alınan genin somon balığına aktarılması ile somon balığının soğuk sularda yaşaması sağlanmıştır.

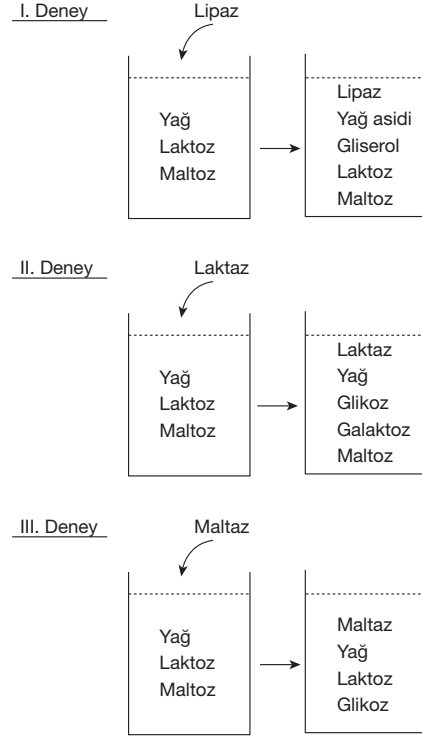
Bu çalışmalar ile ilgili,

- I. Canlılar, genotiplerinde var olmayan özellikleri başka canlılardan dolaylı yollar ile alarak yeni özellikler kazanabilir.  
II. Gen aktarımı ile kalıtsal çeşitlilik artırılabilir.  
III. Değişen çevre koşullarına daha iyi uyum sağlayabilen canlılar elde edilebilir.

İfadelerinden hangileri doğrudur?

- A) Yalnız I      B) I ve II      C) I ve III  
D) II ve III      E) I, II ve III

32. Aynı besin çeşitlerini bulunduran üç deney tüpüne sırasıyla lipaz, laktaz ve maltaz enzimleri konularak yeterli süre bekleniyor. Bu süre sonunda deney tüplerinde aşağıdaki ürünlerin oluştuğu gözleniyor.



Bu deney düzeneklerine bakılarak,

- I. Enzimler tepkimelerden değişmeden çıkar.  
II. Her enzim bir substrata özgüdür.  
III. Enzimler tersinir (çift yönlü) çalışır.  
Yorumlarından hangileri yapılabilir?

- A) Yalnız I      B) Yalnız II      C) I ve II  
D) II ve III      E) I, II ve III

33. Evrim teorisine göre canlılığın suda başladığı, buradan karasal yaşama geçildiği düşünülmektedir.

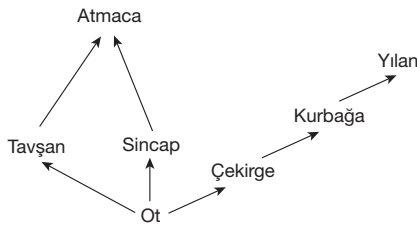
Buna göre,

- I. memeli embriyolarında solungaç yarıklarının bulunması,
- II. en eski fosillerin deniz canlılarına ait olması,
- III. kurbağaların yüzgeçlerinin başkalaşımdan sonra kaybolması,
- IV. su bitkilerinin fotosentez yapması

**durumlarından hangileri evrim teorisini destekleyen gözlemler arasında sayılabilir?**

- A) Yalnız I      B) Yalnız III      C) I ve IV  
D) I, II ve III      E) I, III ve IV

34. Bir ekosistemdeki besin ağı aşağıdaki şekilde gösterilmiştir.



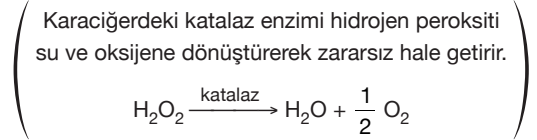
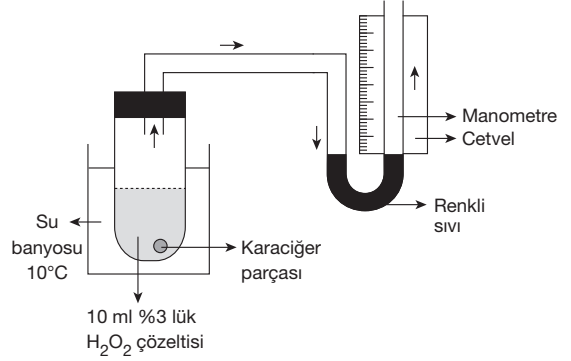
**Besin ağında bir müddet sonra kurbağaların azalmasına,**

- I. otların azalması,
- II. atmacaların aşırı derecede artması,
- III. yılanların azalması

**durumlarından hangileri neden olabilir?**

- A) Yalnız I      B) Yalnız III      C) I ve II  
D) I ve III      E) I, II ve III

35. İçinde karaciğer parçası ile  $H_2O_2$  bulunan bir deney tüpünün ağzı kapatılarak bir manometreye bağlanıyor. Düzenek kurulduktan sonra deney tüpü ılık ( $10^\circ C$ ) su banyosunda bir müddet bekletiliyor.



**Bu düzenekle ilgili,**

- I. Manometrede bir müddet sonra renkli sıvının yükselmesine neden olan oksijen gazıdır.
- II. Karaciğer parçasının pişirilmesi durumunda manometredeki renkli sıvı hareket etmez.
- III. Su banyosunun sıcaklığının  $30^\circ C$  ye çıkarılması durumunda manometredeki sıvı daha yavaş hareket eder.
- IV. Kullanılan  $H_2O_2$  miktarı azaltılırsa enzim miktarı azalacağı için sıvı daha yavaş hareket eder.

**ifadelerinden hangileri doğrudur?**

- A) Yalnız I      B) Yalnız III      C) I ve II  
D) III ve IV      E) I, II ve IV

36. Bir insanın beyin, karaciğer ve böbrek dokularına ait hücreler ile ilgili,

- I. hücre zarlarındaki glikoproteinlerin özellikleri,
- II. solunum enzimlerinin çeşidi,
- III. ATP'nin molekül yapısı,
- IV. sentezlenen mRNA moleküllerinin çeşidi

**durumlarından hangileri kesin olarak aynıdır?**

- A) I ve II      B) I ve III      C) II ve III  
D) II ve IV      E) III ve IV

37. Hücre zarından geçemeyen polimer yapıdaki moleküller endositozla hücre içine alınabilir.

**Buna göre endositozla ilgili,**

- I. Gerçekleşmesi ATP gerektirir.
- II. Aktif taşıma çeşididir.
- III. Bitki hücrelerinde görülmez.

**yargılarından hangileri doğrudur?**

- A) Yalnız I      B) Yalnız II      C) I ve II  
D) I ve III      E) II ve III

38. Uzun süreli açlık durumunda proteinlerin yapı birimi olan amino asitler oksijenli solunumda daha çok kullanılır.

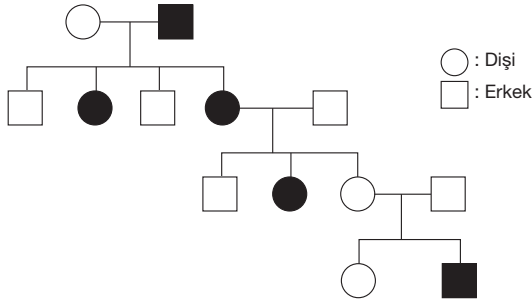
**Buna göre aminoasitlerin hücresel solunumda kullanılması ile;**

- I. karbon dioksit,
- II. amonyak,
- III. su

**moleküllerinden hangilerinin açığa çıkması beklenir?**

- A) Yalnız II      B) I ve II      C) I ve III  
D) II ve III      E) I, II ve III

39.



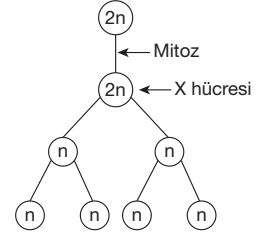
Belirli bir karakteri fenotipinde taşıyan bireyler yukarıdaki soy ağacında koyu renkle gösterilmiştir.

**Soy ağacındaki bilgilere göre, bu karakterin kalıtımı aşağıdaki taşıma biçimlerinden hangisiyle gerçekleşir?**

(Mutasyon olmadığı kabul edilecektir.)

- A) X kromozomu ile taşınan baskın
- B) Y kromozomu ile taşınan çekinik
- C) Y kromozomu ile taşınan baskın
- D) Otozomal baskın karakter
- E) Otozomal çekinik karakter

40.



Yukarıdaki şemada bir erkeğin sperm ana hücresinde gerçekleşen bölünmeler gösterilmiştir.

**X ile gösterilen hücrenin geçireceği bölünmede meydana gelen;**

- I. homolog kromozom çiftlerinin yanyana gelerek dörtlü kromatit gruplarının oluşması,
- II. homolog kromozomların birbirinden ayrılması,
- III. homolog kromozomlar arasında parça değişiminin olması,
- IV. kardeş kromatitlerin sentromerlerinin birbirinden ayrılması

**olaylarının gerçekleşme sırası aşağıdakilerden hangisinde doğru verilmiştir?**

- A) I, II, III, IV      B) I, III, II, IV      C) II, I, IV, III  
D) III, IV, I, II      E) IV, I, II, III

**FEN BİLİMLERİ TESTİ BİTTİ.**

**CEVAPLARINIZI KONTROL EDİNİZ.**