

## YGS

### TÜRKÇE TESTİ

1. Bu testte 40 soru vardır.
2. Cevaplarınızı, cevap kâğıdının Türkçe Testi için ayrılan kısmına işaretleyiniz.

1. Yazıyoruz çünkü yazmazsak yaşayamayız. Yani bizi dışarıda bırakan bir durum bu. “Niçin yazıyorsunuz?” sorusu, “Niçin su içiyorsunuz?” ya da “Niçin soluk alıyorsunuz?” soruları gibi anlamsızdır.

**Bu parçada geçen “bizi dışarıda bırakan bir durum” sözüyle anlatılmak istenen aşağıdakilerden hangisidir?**

- A) Okurun, yazmaya dair sorunları farklı yorumladığı
- B) Yazmanın, sosyal işlevi dışında bir amacının olamaya-  
cağı
- C) Yazarın yanıtsız sorularla uğraşmaması gerektiği
- D) Yazmanın güçlü, yaşamsal ve açıklanamaz bir gerek-  
sinim olduğu
- E) Yazmanın, okurla yazar arasında sorulardan oluşmuş  
bir köprü olduğu

2. Yapıtlarında geçmişi ve geleceğiyle bütün dünyayı ku-  
caklamak, kendi sesine, kendi ruhuna, kendi şiirine kilit-  
lenmemiş kişilerin başarabileceği bir şeydir.

**Bu cümledeki altı çizili sözle anlatılmak istenen aşağıdakilerden hangisidir?**

- A) Pek çok sanatçının etkisine açık olabilmek
- B) Kendi doğrularını mutlak doğru olarak benimsetmek
- C) Yapıtlarını, karşıtların birliği ilkesiyle oluşturmak
- D) Başkalarının heyecanlarına, düşüncelerine ilgiyle bak-  
mak
- E) Yaşadığı dönemin kendine özgü özelliklerini bire bir  
göstermek

3. Yazın dünyasında kalıcı bir yer edinmek her sanatçının hayalidir. Bu hayali gerçekleştirmek isteyenler için yapıt-  
larını edebiyat dünyasının ölmüş dokularından arındır-  
mak temel çıkış noktası olmalıdır.

**Bu parçadaki altı çizili sözle anlatılmak istenen aşağıdakilerden hangisidir?**

- A) Toplumun beklentilerini dikkate alan yapıtlar yaratmak
- B) Üsluba yoğunlaşarak özgün içerik anlayışından vaz-  
geçmemek
- C) Farklı anlayış ve düşünceleri aynı kompozisyon içinde  
sunmak
- D) Yaşamla bağı kopmuş, geçerliliğini yitirmiş anlayışlara  
yapıtlarda yer vermemek
- E) Büyük başarılar kazanmış usta yazarları geçmeyi  
amaçlamak

4. (I) Romanlarda kendi bildiğini okuyan karakterler, biraz da yaratıcıları olan yazarı yansıtır. (II) Okur, okuduğu romanın kahramanlarını kendisine yakın hissedebildiği ölçüde kitaba bağlanır. (III) Her romanda kişiler, bir an gelir bağımsız yaşamlarına kavuşur ve kendi bildikleri gibi hareket ederler. (IV) Kahramanlar, roman ilerledikçe yazarın kontrolünden çıkar ve kendi gerçekliklerini özgürce ortaya koyarlar. (V) Hiçbir roman kahramanı yoktur ki yaşadığı dönemin toplumsal koşullarından etkilenmemiş olsun.

**Bu parçada numaralanmış cümlelerden hangileri, anlamca birbirine en yakındır?**

- A) I. ve III.                      B) I. ve V.                      C) II. ve IV.
- D) III. ve IV.                      E) IV. ve V.

5. (I) Roman boyunca Ali'nin iç dünyası, bir sarkacın salınımları gibi, karşıt duygular arasında gidip gelir. (II) Yazar bu değişkenliği, romanda ele aldığı toplumsal çatışmaların bireyde yarattığı dalgalanmaların yansımaları göstermek için kullanmıştır. (III) Ali, Çukurova'ya vaktinde yetişmek konusunda, bir iyimserdir bir kötümser. (IV) Yol boyunca bazen umutlanır, yüzü güler; bazen umutsuzluğa düşer, kahrolur. (V) Yazar, Ali'nin değişken ruh hâlini anlatırken sözcük ve cümle seçimleriyle de yansıtır bu çatışmayı. (VI) Kimi zaman akışkan, sade cümlelerle; kimi zamansa uzun, betimleme yanı ağır basan, anlamı açık olmayan cümlelerle kurar romanını.

**Bu parçanın I. cümlesinde öne sürülen görüş, numaralanmış cümlelerin hangilerinde örneklenmiştir?**

- A) II. ve VI. B) III. ve IV. C) III. ve V.  
D) IV. ve V. E) V. ve VI.

6. (I) Pati Smith'in otobiyografik romanını henüz bitirdim. (II) Birçok insan onu hep müzisyen yanıla tanısa da şairliği daha çok etkiledi ve ilgilendirdi beni. (III) Kelimelere olan tutkusu, notalara sevdasından daha derin bence. (IV) Yaratıcılığa, yalnızlığa, arayışa, yeniliğe, gençliğe, aşka ve bir o kadar da hüzne adanmış bir kitap bu. (V) Çılgın, girişken, sanatkar biri o; müziğinin ağırlığı, güzelliği etkiliyor beni.

**Bu parçadaki numaralanmış cümlelerin hangisinde kişisel düşünceye yer verilmemiştir?**

- A) I. B) II. C) III. D) IV. E) V.

7. (I) "Aşk" denince aşk romanı okumaya hiç vaktim yok, diye geçiriyorsun içinden. (II) Okudukça ilahi aşkı anlattığını anlıyorsun Aşk'ın. (III) Fakat anlatılan ilahi olsun, ruhani olsun, cismani olsun unuttuğumuz gerçek aşk... (IV) Eserin kurgusunun, dilinin, çevirinin başarısızlığı bir yana yazar tasavvufa özgün bir açıdan bakmamızı sağlıyor. (V) Mevlevilik üzerine yazıyor oluşu, bu konuyu en iyi biçimde işlemesini sağlıyor yazarın.

**Bu parçadaki numaralanmış cümlelerin hangisinde hem olumlu hem de olumsuz bir eleştiri söz konusudur?**

- A) I. B) II. C) III. D) IV. E) V.

8. Bilmecelerin bir geline benzettikleri ağaç, gökten düşen inci tanelerine benzettikleri yağmur, altın bir süpürgeye benzettikleri ay, artık ağaçtan, yağmurdan ve aydan başka bir şeydir.

**Aşağıdakilerden hangisi, bu cümlelerin hem başına hem sonuna getirilebilir?**

- A) Yaratıcılık sanatçıdan sanatçıya değişir.  
B) Herkesin bakıp da göremediğini sanatçı gösterir.  
C) Sanatçının amacı en güzele ulaşmaktır.  
D) Benzetmek, evreni yeniden yaratmaktır.  
E) Sanatta önemli olan, doğal olanı vermektir.

9. (I) Gölgede Kırk, Nadir Aşçı'nın ilk şiir kitabı. (II) Sanatçı, birer müzik makamı ismi olan Hüzam ve Nihavend isimleriyle kitabını iki bölümde sunuyor bizlere. (III) Toplamda kırk şiirin olduğu ve Haydar Ergülen'in "Kırk şair birden olsam, yazamam bir hevesi" sözüyle başlayan Gölgede Kırk, okuyucuyu kırk yaşında ve suyun başında olmaya çağırıyor bir anlamda. (IV) Bizi suyun başında bir ağacın gölgesine çekiyor ve buradan bakmaya davet ediyor hayata, eşyaya, mekâna, zamana. (V) Bunu yaparken Şeyh Galip'e, Rilke'ye, Hilmi Yavuz'a ve beslendiği daha birçok sanatçıya selam veriyor şair.

**Bir şair ve yapıtından söz edilen bu parçadaki numaralanmış cümlelerle ilgili olarak aşağıda verilenlerden hangisi yanlıştır?**

- A) I. cümleden, şairin daha önce yayımlanmış bir şiir kitabının olmadığı çıkarılabilir.  
B) II. cümlede, yapıtın, adlarını birer müzik teriminden alan iki bölüme ayrıldığı anlatılıyor.  
C) III. cümlede, yapıtın başka şairden alınmış bir sözle başladığı belirtiliyor.  
D) IV. cümlede, şairin okurda bıraktığı algı ve bakış açısı dile getiriliyor.  
E) V. cümlede, yapıttaki kimi şiirlerin başka şairlerin şiirleriyle aynı özellikte olduğu söyleniyor.

10. Sanatçı olarak siz, yenilikçi olabilirsiniz ancak asla yoktan var ettiğinizi iddia edemezsiniz.

**Bu cümlede anlatılmak istenen aşağıdakilerden hangisidir?**

- A) Sanatsal birikimden yararlanılmadan yeniliğin oluşturulamadığı  
B) Sanatın ve sanatçının yeniliğe, değişime açık olması gerektiği  
C) Sanatçının çağına ayak uydurmak zorunda olduğu  
D) Yenilik için var olan alışkanlıklardan kurtulmak gerektiği  
E) Sanatta özgünlüğü yakalamak için çok çalışmak gerektiği

11. I. Haçlı Seferleri'ne Batılıları ve Doğuluları incitmeye özen göstererek yaklaşan "Cennetin Krallığı" adlı film, görsel bir şölendi.  
II. Okurun incelikli tavrını hiçe sayan bir anlayış, yılların aşındırıcı gücüne karşı koyamaz.  
III. Okur, kendisinden farklı bir dünyada yaşadığına inandığı bir yazarın yapıtlarını yaşamın temel sorularına yanıt bulacağını umarak okur.  
IV. Bu, tarihsel olayları ortaya çıkardıkları dönemin koşulları içinde değerlendirmenin yarattığı mantıksızlığı gözler önüne seren bir incelemedir.  
V. Kutu gibi hücrelere kapatılmış her düşünür, tarihin her döneminde, tıkıldığı hücrelerden birer dev olarak çıkmıştır.

**Bu cümlelerden hangileri, öğelerinin sayısı ve dizilişi bakımından özdeştir?**

- A) I. ve V.                      B) I. ve IV.                      C) II. ve III.  
D) II. ve V.                      E) III. ve IV.

12. (I) Çinliler, insana mutluluk verecek otuz üç zaman ve olay sayarlarmış. (II) Ünlü filozofları Chin Shengt, bunların en etkileyicisinin şu olduğunu söylüyor : (III) İnsanların terden yapış yapış olduğu, ağızlarına bir lokma bile sokmak istemediği bir günde, birdenbire yağmurun yağmasıdır. (IV) Çinliler için tabiat baştan başa bir mutluluk hazinesidir. (V) Mesela erik dallarının kokusuna bayılır; bambuları, ihtiyar çam ağaçlarını ve söğütleri dayanılmaz bir tutkuyla severlermiş.

**Bu parçadaki numaralanmış cümlelerle ilgili olarak aşağıda verilenlerden hangisi yanlıştır?**

- A) I. cümle, yüklemi birleşik zamanlı, girişik birleşik bir cümledir.  
B) II. cümle, içinde miktar zarfı bulunan sıralı bir cümledir.  
C) III. cümle, kurallı bir isim cümlesidir.  
D) IV. cümle, yüklemi isim tamlaması olan basit bir cümledir.  
E) V. cümle, birden çok yargı içermektedir.

13. İnsanın hayatında ve kişilik gelişiminde ana dilinin çok  
I  
önemli bir yeri vardır. Dili yeterli seviyede olan kişiler  
II  
genellikle daha sağlıklı ilişki kurarlar, hayatta daha başarılı  
III IV  
olurlar. Bunun yanında yabancı bir dili öğrenmek de  
kolaylaşır.  
V

**Bu parçada altı çizili sözcüklerle ilgili olarak aşağıda verilenlerden hangisi yanlıştır?**

- A) I. sözcük, bulunma durum eki almış bir addır.  
B) II. sözcük, ek eylem olarak yüklem olmuştur.  
C) III. sözcük, hem yapım hem çekim eki almıştır.  
D) IV. sözcük, kendisinden sonraki sözcüğü derecelleyen bir zarftır.  
E) V. sözcük, geniş zaman kipi almış bir eylemdir.

14. Aynı ıslak pırıltı burun kanatlarında

Hiç dinmiyor motorların gürültüsü

Köpekler havlıyor uzaktan

Demin bir çocuk ağladı

**Bu dizelerde aşağıdakilerden hangisi yoktur?**

- A) Yansımadan türemiş sözcük
- B) Sıfat görevinde pekiştirilmiş sözcük
- C) Zaman anlamlı bir belirteç
- D) Birden çok ad tamlaması
- E) Ünlü daralmasına uğramış sözcük

15. Üniversite arkadaşlarını ( ) yaşamının en güzel yıllarını paylaştığı o insanları ( ) çok özlemişti ( ) Üniversite de-nince aklına üç şey geliyordu ( ) öğrenmek, eğlenmek, paylaşmak ( )

**Bu parçada ayraçlarla belirtilen yerlere aşağıdakile-rin hangisinde verilen noktalama işaretleri sırasıyla getirilmelidir?**

- A) (,) (:) (,) (:) (...)
- B) (,) (,) (...) (,) (,)
- C) (,) (,) (,) (:) (,)
- D) (,) (,) (,) (:) (,)
- E) (,) (,) (,) (:) (!)

16. Dergi (I) kapağıyla (II) boyutuyla (III) içeriğiyle dikkatimizi çekiyor elimize alır almaz. Kâğıt kalitesi (IV) yazı karakteri (V) mürekkebi özenli ellerden çıktığının işareti gibi.

**Bu parçada numaralanmış yerlerden hangisine farklı bir noktalama işareti getirilmelidir?**

- A) I. B) II. C) III. D) IV. E) V.

17. Batı'lı gözüyle Doğu'ya ait hikâyeler yazma konusunda

I II  
son dönemde en gözde yazarlardan olan sanatçı, kitap-larında genellikle çok iyi bildiği Mezopotamya ve Akdeniz  
III IV

Çevresi kültürlerinin inanç, yaşayış, tarih ve söylencelerini  
V  
işler.

**Bu cümledeki numaralanmış sözcüklerin hangilerin-de yazım yanlış yapılmıştır?**

- A) I. ve II. B) I. ve V. C) II. ve III.
- D) III. ve IV. E) IV. ve V.

18. **Aşağıdaki cümlelerin hangisinde bir anlatım bozuklu-ğu vardır?**

- A) Aldığı düşük notları ailesine söylemeyen öğrenciler-den değildim.
- B) Son on yıldaki ihracatımız, birçok Avrupa ülkesini kıs-kandırıyor.
- C) Bu kasabada dikkatimi çeken ilk şey, insanların tuhaf bir umursamazlık içinde olmalarıydı.
- D) Saçımlla ilgilenmeme, çok renkli giyinmeme, her şeyi-me karşıyorlardı.
- E) Kimi azımsadığına bakmadan ağzına geleni söyledi, sonra da çekip gitti.

19. Eşyaların üzerine tozlu bir aydınlık düşmüştü. Çiçekli yor-ganına bürünmüş uyuyan kardeşinin yüzü yavaş yavaş gölgelerden ayrılıp gün ışığına kavuşuyordu. Babasının henüz açılıp canlanmamış sesini işitti. Sonra kapının ka-panışını... Perdeyi araladı. Dışarının boz renkli serinliği içeriye girmiş gibi oldu. Babası kamyonu çalıştırıyordu. Arkasında "Nokta kadar menfaat için virgül kadar eğil-me" yazılı kamyon hareket etti. Onun gözden kayboluşu, yorgun bir sürükleniş hatırlatan gürültüsünün bir süre sonra işitilmez oluşu, Osman'ı hüzünlü bir sessizlik için-de bıraktı.

**Bu parçayla ilgili olarak aşağıdakilerden hangisi söy-lenemez?**

- A) Örneklemeyle başvurulmuştur.
- B) Gerçek anlamı dışında kullanılan kelimeler vardır.
- C) Değişik yapı cümlelerden yararlanılmıştır.
- D) Betimleme ağır basmaktadır.
- E) İşitme duyusuyla ilgili ayrıntılara yer verilmiştir.

20. **Bir romancıyla ilgili aşağıdaki açıklamalardan hangi-si, ayraç içindeki özellikle uyuşmamaktadır?**

- A) Romanında gerçek düşüncelerini olduğu gibi yansıttı-ğını görüyoruz. (içtenlik)
- B) Anlatımında gereksiz hiçbir sözcüğe yer vermeyen ve sözcük sarraflığı yapan bir öykücüdür. (duruluk)
- C) Basit bir çocuk romanı gibi yazdığı eser, çağırıştırdığı duygu ve düşüncelerle bir felsefe kitabına dönüşüyor. (derinlik)
- D) Yazarın ele aldığı sorunlara yaklaşımında hiçbir çeliş-kiye rastlamıyoruz. (özlülük)
- E) Romanında büyük kent insanının türlü durumlarını de-ğişik açılardan işleyerek, bu sorunları bir arada gör-memizi sağlıyor. (bütünlük)

21. Şehirde bir tek ışık bile yanmıyor. Şehir, dev bir kaplum-bağa gibi başını içine çekip kabuğunun beyaz karanlığına gömülmüş. Kar, gökyüzünün derinliklerinden yüklendiği gizli, tanrısal bir ışıkla usul usul yağıyor. Ortalıkta, yumuşak kar tanelerinin fısıltısından başka ses yok. Pencerelelerin köşeleri buz tutmuş. Dondurucu soğuk, bir keşiğe değen tuz gibi, dokunduğu yeri yakıyor.

**Bu parçanın anlatımı için aşağıdakilerden hangisi söylenemez?**

- A) İzlenimsel betimleme yapılmıştır.  
B) Birden çok duyuya seslenilmiştir.  
C) Karşıt kavramlar bir arada kullanılmıştır.  
D) Öznel anlatımdan yararlanılmıştır.  
E) Eksiltili cümlelere yer verilmiştir.

22. Biz buğday tarlalarında buğday,  
Ağu yeşili bahçelerde ot,  
Trenlerde düdük sesiydik.  
Yıldızlara çobandık, değirmenlere su,  
Bozkırlara bulut gölgesiydik.

**Şairin bu dizelerde anlatmak istediği aşağıdakilerden hangisidir?**

- A) Doğayla ve yaşamla bütünleştiği  
B) Başıboş bir yaşam sürdürdüğü  
C) Büyük hedeflerinin olmadığı  
D) Tekdüze bir yaşantısı olduğu  
E) Şehir yaşamından bıktığı

23. Resim sanatıyla karikatür arasında elbette benzerlikler vardır. Ancak karikatürü resim sanatı olmaktan çıkartan olgu, içeriğindeki mizah ve eleştiri unsurudur. Çünkü karikatürcü eleştirmek amacıyla çizer. 19. yy. sonlarından itibaren yaygınlaşan gazete ve dergi gibi kitle iletişim araçları karikatüre çok fazla yer vermiştir. Bu karikatürlerde hükümdarlar ve yöneticiler siyasi yönden etkili bir biçimde eleştirilmiştir. Bu nedenle olsa gerek tarihçiler ve toplumbilimciler çalışmalarında basın karikatürlerinden çokça yararlanmaktadırlar.

**Bu parçada karikatürle ilgili, aşağıdakilerin hangisine değinilmemiştir?**

- A) Tarihçiler ve toplumbilimcilerin çalışmalarında görülebildiğine  
B) Resimden farklılığının mizahi yönünden kaynaklandığına  
C) Yaygın olarak yönetici kadroları eleştirdiklerine  
D) Gazete ve dergilerle yaygınlık kazandığına  
E) Temel amacının, güldürerek eğitmek olduğuna

24. (I) Hangi işi yapıyor olursanız olun, o işi sevmelisiniz. (II) İstemeye istemeye yaptığınız işin ne size ne de çalıştığınız kuruma faydası olur. (III) İşe giderken coşku duymalı, işinizi yaparken mutlu olmalısınız. (IV) Çok çalışkan, hırslı ve sabırlı olmalısınız. (V) İşe yeni başlayanlardan kimileri, ne zaman üst konuma gelebileceklerini sorarlar. (VI) Aslında o pozisyonu hak edebilmek için hangi yollarla geçmeleri gerektiğini sormaları gerekir. (VII) Böylelikle daha çabuk olgunlaşıp o makamı hak edebilirler.

**Bu parça iki paragrafa bölünmek istenirse ikinci paragraf kaçınıcı cümleyle başlar?**

- A) II. B) III. C) IV. D) V. E) VI.

25. Sanatçının yaratma ısrarı ve gerekçesi öncelikle kendisiyle ilişkisinde son derece dikkatli ve uyanık olmasını gerektirir. Sanatçının yaratıcı iradenin gücünü devamlı kılabilmesi, içsel dinamiklerini sürekli cilalamasıyla mümkündür. .... Karşısında özgün buluşlar görmek isteyen okurun sanatçıdan uzaklaşmasına büyük oranda bu durum neden olur. Sanatçının "ben"iyle yaşadığı bir kavgadan ibarettir aslında bu. Devamlı ve şiddeti giderek artan bir kavga. Yazarın kaderini belirleyen de işte bu kavgadır aslında.

**Bu parçada boş bırakılan yere aşağıdakilerden hangisi getirilmelidir?**

- A) Her sanatçı, yola kalıcı olma arzusuyla çıkar.  
B) Kendisini yenilemeyen sanatçının tekrara düşmesi kaçınılmazdır.  
C) Okurun beklentilerini dikkate almak gibi bir hataya düşmemelidir yazar.  
D) Kendi iç sesine kulak veren yazarlar ancak kalıcı başarıyı yakalar.  
E) Sanatçı, yenileşmenin sınır ve hedeflerini doğru belirlemelidir.

26. Deneme “kişisel”in en çok öne çıktığı yazı türüdür. Nurullah Ataç’ın ifadesiyle deneme “ben’in ülkesi.”dir. Yazar, görüşlerinin nasıl karşılanacağını hiç düşünmez; “Ben böyle düşünüyorum.” der. Montaigne, “Denemeler” kitabının ön sözünde “Okuyucu, bu kitapta yalan dolan yok. Sana baştan söyleyeyim ki ben burada yakınlarım ve kendim dışında hiçbir amaç gütmедim. Sana hizmet etmek yahut kendime ün sağlamak hiç aklımdan geçmedi...” der.

**Bu parçada sözü edilen yazarlarla ilgili olarak aşağıdakilerden hangisi söylenemez?**

- A) Deneme türünde eserler vermişlerdir.
- B) Yazılarında kişisel görüşleri ön plandadır.
- C) Öğretici bir tavır takınmışlardır.
- D) Kendi “ben”leri ön plandadır.
- E) Okuyucunun beklentilerini umursamazlar.

27. Eğer şiir aza indirgeme sanatı ise, bunun en iyi örnekleri Özdemir Asaf’ın şiirleridir. Onun şiirinin amacı, kelimelerin çağrışım zenginliğinde dünyayı kavramak ve algılamaktır. Katı, öğretisel bir dünya görüşünü onda bulamayız. Şiirinin kaynaklarını arama, etki alanı taramasını uygulama işleminde pek de başarılı olunacağını sanmıyorum. Çünkü onun şiirini gerek dünya gerek Türk şiiriyle ilişkilendirmek yapay bir çabadır. Asaf, akımların, dönemlerin dışında kalmayı seçmiştir. Hiç kuşkusuz kuşağının şairlerini okumuştur, çok da yakından takip etmiştir. Ne var ki onlardan açık bir esinlenme saptaması yapmak mümkün değildir. Sanırım “kendine özgü” sözü, onda en derin anlamını bulur.

**Bu parçada tanıtılan sanatçıyla ilgili olarak aşağıdakilerden hangisine değinilmemiştir?**

- A) Şiirlerini yazarken sözcük ekonomisine önem verdiğine
- B) Sözcüklerin çağrışım alanından sıkça yararlandığına
- C) Döneminin şairlerinin iyi yanlarına öykündüğüne
- D) Şiirlerinin belli bir kritere göre temellendirilemeyeceğine
- E) Ortaya koyduğu yapıtlarıyla sıra dışı bir şair olduğuna

28. Kafka’nın yıllardır güncelliğini yitirmemiş oluşu, onun yaratma gücünde saklıdır. Bu büyük ozan, sembol ve mitlerle günümüz dünyasının bir benzerini yaratmıştır. Onun dünyasına girdiğimizde devletin, ailenin, şirketlerin, resmi ve özel kuruluşların karşısında benliği ve istekleri göz ardı edilen insanla karşılaşırız, her türlü olumsuzluğa karşın hâlâ bir çıkış yolu arayan, umuda bir inanç gibi sarılan insanla. Kafka, bu evrensel gerçekliğin şiirini sunar bize. Onu ölümsüz kılan da budur.

**Bu parçadan Kafka’yla ilgili olarak aşağıdakilerden hangisine varılamaz?**

- A) Yaratma gücü sayesinde gündemde kalmayı başara-bilmiştir.
- B) Kullandığı semboller ve mitlerle yaşadığımız dünyaya eş değer bir dünya kurmuştur.
- C) Onun dünyasında ihmal edilmiş, dışlanmış insanlar vardır.
- D) Dünyanın her yerinde var olan bir gerçekliği sunması, onu ölümsüz kılmaktadır.
- E) Onun değerini, seçtiği içerikten çok kurduğu yapıda aramak gereklidir.

29. Meddahlar ne yaparlar? Doğaçlama anlatım tarzıyla ilginç hikâyeler anlatırlar. Hikâyelerini günlük olaylarla, mizahla, taklitle, hatta müziklerle daha çekici hâle getirirler. Kim ne derse desin, sahnede tek kişilik bir oyun sergilerler. Tam değilse bile, yaptıkları iş tiyatro ile ilintilidir.

**Bu parçada meddahlar ile ilgili olarak aşağıdakilerden hangisine değinilmemiştir?**

- A) Günümüzde temsilcisinin kalmadığına
- B) Önceden bir hazırlık yapmadan konuştuklarına
- C) Tek kişilik bir oyun ortaya koyduklarına
- D) Oyunlarında taklide ve müziğe de yer verdiklerine
- E) Anlattıklarını günlük olaylarla süsleyerek ilgiyi artırdıklarına

30. ----- Çünkü bir ulusu ulus yapan değerler, ulusal eğitim kurumlarında şekillenmektedir. Bu anlamda ulusal eğitim, ulusal kültürün oluşmasında ve gelişmesinde anahtar rolü oynamaktadır. Kültür, o ulusun yaşama biçimi olarak genel, soyut, geçmişe dönüktür. Kültür dinamiklerinin sosyal değişme yoluyla eğitim politikalarının belirlenmesinde önemli rol oynaması doğaldır. Bu nedenle eğitim politikaları geliştirilirken toplumsal uzlaşmaya varılması ve toplumun ikna edilmesi gerekir.

**Bu parçanın başına düşüncenin akışına göre aşağıdakilerden hangisi getirilmelidir?**

- A) Çağdaş eğitim görüşünde, eğitimin ulusal kalkınmayı hızlandırdığı ve ulusal kalkınmaya bağlı olduğu savunulur.
- B) Eğitim kurumları toplumun düzeyini koruyan bireyler yetiştirirken yenilikçi bireyler yetiştirerek yapıda değişiklik yapabilir.
- C) Bir toplumda ulus olma bilincinin geliştirilmesi ve yerleştirilmesi için eğitimin başta kültür olmak üzere toplumca benimsenmiş değerler üzerine oturtulması gerekir.
- D) Eğitim alanında karşılaşılan sorunların çözümü, ülkemizdeki ve dünyadaki gelişmeleri ve uygulamaları bilmeyi gerektirir.
- E) Toplumdaki kültürel birikimin gelecek kuşaklara aktarılmasında yenilikçi toplumsal değişimleri sağlayacak insanların yetiştirilmesi gerekir.

31. (I) Birkaç yıl öncesine kadar gazetelerden ilginç bulduğum yazıları kesiyor, dosyalıyordum. (II) Sonra nedense zor geldi, bunu sürdüremedim. (III) Dosyalar bir köşede duruyordu. (IV) Kestiğim anda değersiz olan kimi haberler, bugün için apayrı bir değer kazanmıştı. (V) Gelişen ya da sonuçlanan bazı olaylara bana gülünç geliyor şimdi.

**Bu parçada numaralanmış cümlelerin hangisinden sonra** "Geçenlerde dosyaları şöyle bir alıp karıştırdım, içlerinde öyle ilginç yazılar vardı ki..." **cümlesi getirilirse parçanın anlam bütünlüğü sağlanmış olur?**

- A) I. B) II. C) III. D) IV. E) V.

32. Neden Yaşar Kemal'e "Türkçenin Homeros'u" denir? Aslında bu, yanıtı açık ve basit bir sorudur. O, kullandığı dilin zenginliklerini kavradığı kadar bu dile katkılarıyla bilinen biridir. Hatta Ali Püsküllüoğlu, "Yaşar Kemal Sözlüğü" diye bir çalışma yaparak bunu okuyucuya sunmuştur. Bu çalışma bile Yaşar Kemal'in dili nasıl zenginleştirdiğini anlatmaya yeter. Yapıtlarını okumaya başladığınızda destansı bir anlatımın sizi çevrelediğini fark edersiniz. Yalın gibi görünen ama zorlu bir söyleyiştir bu. Dünyanın en büyük romancılarının söyleyişi. Günlük yaşamda farkında olmadan kullandığınız sözcüklerin ne kadar güzel ve derin anlamlar taşıdığını görüp onları bu anlamlarıyla kullanmaya çalışırsınız hemen. Yaşamıyla bağdaşmayan hiçbir yanı yoktur yapıtlarının. En iyi bildiğini daha da güzel anlatır. Çukurova'yı, bu yörenin insanının acısını, umudunu onlarla yaşamaya başlar, gelecek güzel günlere olan inancınızı tazellersiniz. Yalnızca Çukurova mı? Anadolu'nun dört bir yanında yaşayan okurlar, kendi yaşamlarıyla ve yöreleriyle birleştirirler Yaşar Kemal'i. Çünkü o, nerede ne sorun varsa ona duyarlı olan bir kimliktir. Kimilerince sevilir, kimilerince sevilmez bu nedenle. Bildiğinden şaşmayan, kendinden emin duruşu, arkasındaki insanlardan kaynaklanır. O güç, kendine ihanet etmeyeceğini bilir Yaşar Kemal'in. Anlatacaklarını öyle heyecanla ve merakla bekler ki bu bekleyiş beş yıl, on yıl da sürse hep canlı kalır. Çünkü bekleyenler onun söylemek istediklerini olgunlaştırmadan söylemeyeceğini bilirler.

**Bu parçada Yaşar Kemal'le ilgili olarak aşağıdakilerden hangisine değinilmemiştir?**

- A) Ulusal düzeyi aşan bir anlatım gücü olduğuna
- B) Yaşadığı toplumun sorunlarına duyarsız kalmadığına
- C) Sözcüklere yeni anlamlar kazandırmada usta olduğuna
- D) Yazdıklarıyla ve yaşamıyla tutarlı bir kimliğinin olduğuna
- E) Adının dünyanın en büyük romancıları arasında anıldığına



33. Korkuyorsunuz. Korkudan ödünüz kopuyor. İçinizden kaçmak geliyor. Kaçmak ve kurtulmak. Paniktesiniz. Yapacak bir şeyiniz yok... Şimdi bir an durun, düşünün. Böyle kaçmanın sonu yok. Korkmanın çok insanca bir duygu olduğunu düşünün. Korkuyorsunuz ama korkak değilsiniz. Korkmanız doğaldır. Korktuğunuz neyse -bir böcek, arı, geniş bir alan, asansör...- onun üstüne gidin. Korka korka yapın bunu. Korkunuzu alt edecek ve size korku veren şeyleri küçümseyeceksiniz.

**Bu parçanın başlığı olmaya aşağıdakilerden hangisi daha uygundur?**

- A) Korkuyu Yenmek
- B) Korku Nedir?
- C) "Korku"dan Korkmak
- D) İnsan Niçin Korkar?
- E) Korku Hastalığı

34. Şairlerin kendi zamanlarında ülke dışına taşan bir ün kazanmaları, dünyaca tanınmaları; ressam ve müzisyenlerden, romancı ya da tiyatrocılardan zordur. Uluslararası sanat pazarında birkaç senelik bir didinme, iki üç sergi, konser veya yarışma; bir ressamı, bir heykeltıraşı, bir müzisyeni uluslararası ün sahibi yapabilir. Bir roman, bir oyun, bir iki ay içinde sahibini tanıtabilir. Ama bir şairin bu kadar kısa sürede ün kazanması, şiirlerinin çevirisi çok iyi yapılırsa bile, olanaksızdır. Çünkü konu çeviri olunca, şiir, bir halk hikâyesindeki dervişe benzer : Ateşe atılınca derviş sır olur gider, geride yalnızca tacı ve hırkası kalır.

**Bu parçada, bir şairin dünyaca tanınmasının zorluğu şiirin hangi özelliğine bağlanmıştır?**

- A) Gerçek güzelliğini ancak yaratıldığı kültürden gelenlerin anlamasına
- B) Herkes tarafından anlaşılmayan bir yapısının olmasına
- C) Başka bir dile çevrildiğinde özündeki güzelliği yitirmesine
- D) Duygulara seslendiği için, okurda kalıcı bir etki bırakamamasına
- E) Evrensele ulaşmasında, ulusal özelliğinin sınırlayıcı olmasına

35. Eskime hızı demek, bir bakıma, yeniliklerin tüketilme hızı demektir. Bir sanatçı için yeniliğe yaslanmak, öncü olmak, çığır açmak düşüncesi, sanıldığı kadar güvenilir bir dost değildir günümüzde. Günümüzün çok boyutlu tüketim biçimleri ve haberleşme ağı, modernliği amaçlayan her çeşit yeniliği kısa sürede aşındırıyor, eskitiyor. Öyleyse günümüz sanatçısı sadece yenilik yapmakla yetinmemeli, başka arayışlar peşinde de koşmalıdır.

**Bu parçada asıl anlatılmak istenen aşağıdakilerden hangisidir?**

- A) Bir sanatçının, bir akımın öncüsü olmayı amaçlarsa kalıcı olabileceği
- B) Yeniliğin çabuk yayılmasının kullanıcının ihtiyaçlarına bağlı olduğu
- C) Teknolojik gelişmenin, yenilikleri kısa sürede yaygınlaştırdığı
- D) Bugünün sanatçısının, yeniliklerin kısa bir süre sonra eskiyeceğinin bilincinde olarak sadece yeniliğe yaslanmaması gerektiği
- E) İletişim araçlarının, sanatçıya yenilik yapma konusunda yardımcı olabileceği

36. (I) 1960 kuşağının alçakgönüllü şairi Haluk Aker'i, bugünün şiir okuru pek bilmez. (II) Aker'in kitap olarak yayımlanmamış, dergilerde kalmış şiirleri, okur katkısı gerektiren, yoğunluklu şiirlerdir oysa. (III) 1960 kuşağı sanatçıları şiirde olağanüstü bir başarı göstermişlerdir. (IV) Şiirin derinlerden kopup gelen saklı suyunu sevenler, bu şiirleri beğeneceklerdir. (V) Çünkü şiirlerde öne çıkan bireyselliğin arkasında, içten içe filizlenen toplumsallık, iyi okuru çekecek türdendir. (VI) Bu nedenle yayınevimiz, Aker'in şiirlerini dergiler arasında kaybolmaktan kurtarıp kitap olarak yayımlamaya karar vermiş bulunuyor.

**Bu parçada numaralanmış cümlelerden hangisi anlatımın akışını bozmaktadır?**

- A) II.      B) III.      C) IV.      D) V.      E) VI.



37. ----- Cahit Sıtkı Tarancı'nın şiirlerini elime her aldığımda, iç dünyam allak bullak olur. Yaşamı ve ölümü sorgularım onlarla yeniden. Ölümün soğukluğunu hissederek yaşama sıkıca sarılmam gerektiğini görürüm. Yaşamın güzelliğini yaratan şeyin, ölümün kaçınılmazlığı olduğunu düşünürüm. Ancak aynı şiirleri okuyan kardeşim, bu şiirlerde ölümden başka bir şey olmadığını, bunun da içini daralttığını, kendisini sıktığını söyler.

**Bu parçanın başına, düşüncenin akışına göre aşağıdakilerden hangisinin getirilmesi uygun olur?**

- A) Okur, yapıta eleştirel bir gözle bakınca yapıt yeniden değer kazanır.  
B) Okurun şiirden beklentisiyle düzyazıdan beklentisi aynı olamaz.  
C) Cahit Sıtkı'nın kitaplarında işlenen tüm konular, yaşam ve ölüm ekseninde odaklanır.  
D) Bir kitabı her okuyuşumuzda ondan farklı şeyler öğreniriz.  
E) Bir yapıt, her okuyucuda farklı yansımalar yaratır.

38. Yaşayıp gördüklerimle buluşmayan, en azından, yaşanabilir olaylardan söz etmeyen kitaplardan hoşlanmam. Çünkü etkilenmem onlardan. Bir romanda anlatılan olay, her gün karşımdan geçtiğimiz Kız Kulesi'nde geçerse daha ilginç gelir bana. Yazınsal bir yapıttaki yaşantıyı paylaşmam ve o yapıtın etkisine girmem, onda anlatılan kişi, olay ve durumların yaşantımla paralellik göstermesine bağlıdır. Yoksa, kitabı sonuna kadar okuyup bitiremem bir türlü. Bu nedenle, okuduğum öykü ve romanlarda ----- isterim.

**Düşüncenin akışına göre, bu parçada boş bırakılan yere aşağıdakilerden hangisinin getirilmesi uygun olmaz?**

- A) sokakta, işyerinde karşılaşılabileceğim kişilerin ele alınmasını  
B) yaşama dair öğelerin var olmasını  
C) yabancı olmadiğim, anlayabileceğim bir dil kullanılmasını  
D) kolaylıkla tanıyabileceğim yaşam parçalarına yer verilmesini  
E) olayların, kişilerin, yerin kapımı açınca karşılaştıklarıma benzemesini

39. Yaşlı fotoğrafçı şu zaman denen şeyi, fotoğraf karelerinde olsun durdurabilmeyi mi amaçlamıştır? Yoksa zamanın insanoğluna dayattığı yazgıya boyun eğmediğini göstermek mi istemektedir, bilinmez. Hayır, yaşlı fotoğrafçı, zamandan nefret etmemektedir. Oysa zaman, gençliğini, güzelliğini, gücünü acımasızca çekip almıştır elinden. En tatlı anların üzerinden silindir gibi geçmiş, bedeninde, hepsinden önemlisi yüreğinde derin yaralar bırakmıştır. Ama yaşlı fotoğrafçıyı zerre kadar ilgilendirmez bunlar. O bir avcıdır. Kentlerin sokaklarında, eşyaların görünümünde, insanların bakışlarında zamanı kısıtıp bir filme hapsedecektir. Ne politik bir gerekçe, ne sanatsal bir kaygı, yalnızca anlar... Duruşun, akışın, dokunuşun, gülümseyişin, çürümenin, dirilmenin ve bakışın yitip gitmesine izin vermemek, amacı sadece budur.

**Bu parçada sözü edilen yaşlı fotoğrafçıyla ilgili olarak aşağıdakilerden hangisi söylenemez?**

- A) En önemli amacı, bazı önemli anları fotoğraflarla belgelemektir.  
B) Yaşadığı zaman içinde bazı duygusal kırılmalar yaşamıştır.  
C) Fotoğraf çekmek, kendisi için büyük bir tutkudur.  
D) Sonraki kuşakların, çektiği fotoğraflarla ilgilenmesini istemektedir.  
E) Yaptığı işi çok sevmektedir ve hemen her şeyin fotoğrafa konu olabileceğine inanmaktadır.

40. Batı'da kovboy tiplemesinin eleştirisi olarak yaratılan ünlü çizgi roman kahramanı Red Kit'i bilmeyenimiz yoktur. O, iyi dövüşür, hızlı silah çeker, hiç yenilmez. Ezeli düşmanları Daltonlar ise hep kötüdür; hatta anneleri, diğer arkadaşları da asla yola gelmez. Red Kit albümlerinde Meksikalılar hep uyur, zenciler aptaldır, Kızılderililer vahşidir. Kasaba sakinleri ise korkak ve güce tapan tiplerdir. Kahramanımız, sorunları genellikle kaba güçle çözer. Bu sevimli çizgi romanda elbette zekice bir mizah duygusu var. Ama yukarıdaki saptamalar, Red Kit'in sıradan çizgi romanlardaki kovboy tiplemesini ters yüz edemediğini, hicvettiği şeyi yeniden ürettiğini göstermiyor mu?

**Aşağıdakilerden hangisi, bu parçada sözü edilen çizgi romanla ilgili olumsuzluklardan biri değildir?**

- A) Kahramanının zor kullanmaya eğilimli olması  
B) Irk ayrımına yönelik tavırların yer alması  
C) İşlediği insan tipleri hakkında değişmez, yerleşik kanılar uyandırması  
D) Eleştirdiği tiplerden farklı bir tip yaratamaması  
E) Gülmece yönünün zayıf kalması

**TÜRKÇE TESTİ BİTTİ.  
SOSYAL BİLİMLER TESTİNE GEÇİNİZ.**

## YGS

## SOSYAL BİLİMLER TESTİ

1. Bu testte sırasıyla, Tarih (1 – 15)  
Coğrafya (16 – 27)  
Felsefe (28 – 35)  
Din Kültürü ve Ahlak Bilgisi (36 – 40)

ile ilgili 40 soru vardır.

2. Cevaplarınızı, cevap kâğıdının Sosyal Bilimler Testi için ayrılan kısmına işaretleyiniz.

1. Edward H.Carr, Tarih nedir? sorusuna: “Tarihçi ile olgular arasında kesintisiz bir karşılıklı etkileşim süreci, bugün ile geçmiş arasında bitmez bir diyalogdur.” cevabını vermiştir.

**Bu cevapla tarih biliminin,**

- I. dinamiklik,  
II. süreklilik,  
III. nesnellik

**özelliklerinden hangilerine vurgu yapılmıştır?**

- A) Yalnız I B) Yalnız II C) I ve II  
D) I ve III E) II ve III

2. İlk Türk topluluklarında Kağanın dünyayı hakimiyet altına alarak yönettiği, adaleti ile huzur, refah ve barış ortamı kurma amacına dayanan, milli bir ülkü haline getirilen anlayış aşağıdakilerden hangisidir?

- A) Ok ve yay münasebeti  
B) Türk cihan hakimiyeti  
C) İkili teşkilat  
D) Monarşik yönetim  
E) Boy örgütlenmesi

3. İslam tarihinde,

- I. süslemelerde resim ve kabartmaların kullanılması, heykellerin yapılması,  
II. Kur'an'ı Kerim'in kitap haline getirilmesi,  
III. Müslümanlardan zekat vergisinin alınması

**durumlarından hangilerinin, kültürel etkileşimlerin sonucunda ortaya çıktığı savunulabilir?**

- A) Yalnız I B) Yalnız II C) Yalnız III  
D) I ve III E) I, II ve III

4. • Avrupalı Hristiyan öğrencilerin bir bölümü Kurtuba ve Sicilya medreselerinde eğitim görmüştür.  
• Avrupalılar Haçlı Seferleri sürecinde Müslümanlardan kağıt ve matbaayı öğrenmiştir.

**Bu bilgiler göz önüne alındığında, aşağıdaki yargılardan hangisine ulaşılabilir?**

- A) Orta Çağ sürecinde Hristiyanlar arasında mezhep mücadelelerinin yaşanması engellenmiştir.  
B) Orta Çağ Avrupası'ndaki bilim insanlarının, halk üzerindeki birleştirici gücü artmıştır.  
C) Avrupalıların sömürgecilik mücadelesine katılması engellenmiştir.  
D) Hristiyan toplumlar arasında dayanışma artmıştır.  
E) Avrupa'daki düşünce hayatının şekillenmesinde İslam medeniyetinin de etkisi olmuştur.

## 5. Osmanlı Devleti'nde gerçekleştirilen,

- I. İlköğretimin kız çocuklarına da zorunlu olması,
- II. Kız sanat okullarının açılması,
- III. Avrupa'da geçici elçiliklerin açılması

yeniliklerden hangileri, kültürel kalkınmayla birlikte toplumsal alanda kadın-erkek eşitliğinin sağlanmasına ortam hazırlamıştır?

- A) Yalnız I                      B) Yalnız II                      C) Yalnız III  
D) I ve II                      E) II ve III

6. Osmanlı İmparatorluğu'nda, düşünce ve duyguda birleşen bir toplumun oluşturulamamasında aşağıdakilerden hangisinin etkisinin olduğu savunulamaz?

- A) Rusya'nın Osmanlı egemenliğindeki Ortodoksları kışkırtması  
B) Ele geçirilen bölgelerdeki halka, kendi kültürünü yaşamasında kolaylık sağlanması  
C) Enderun'da devlet adamlarına bürokrasi eğitimi verilmesi  
D) Milliyetçilik düşüncesinin Osmanlı ülkesindeki farklı etnik ve azınlık unsurları etkilemesi  
E) Osmanlı ülkesindeki halkın inanç temeline göre ayrıştırılması

## 7. Aguste Comte, Tanzimat Fermanı'nın Türk halkının isteğiyle değil Padişahın ve Hariciye Nazırı Mustafa Reşit Paşa'nın isteğiyle olduğunu söylemiştir.

**Aguste Comte'nin bu tespitine göre Tanzimat Fermanı'yla ilgili aşağıdaki çıkarımlardan hangisi yapılabilir?**

- A) Baskı ve şiddet yoluyla uygulandığı  
B) Yönetimin önderliğinde gerçekleştiği  
C) Devlet politikasına dönüşmediği  
D) Batılılar tarafından desteklendiği  
E) Çok uluslu yapıyı koruduğu

## 8. Wilson İlkelerine göre; Osmanlı İmparatorluğu'nda Türklerin çoğunlukta oldukları bölgelerde Türklerin egemenlik hakkı korunacak; diğer uluslara kendi geleceklerini tayin hakkı tanınacak, Boğazlar uluslararası trafiğe açık olacak ve uluslararası denetim altında tutulacak.

**Buna göre,**

- I. milliyetçi esaslara göre hareket edildiği,
- II. Boğazlar üzerinde Osmanlı egemenliğinin tanındığı,
- III. bağımsız devlet anlayışına aykırı davranıldığı

**yorumlarından hangileri yapılabilir?**

- A) Yalnız I                      B) Yalnız II                      C) Yalnız III  
D) I ve III                      E) II ve III

9. Mustafa Kemal Paşa, Havza Genelgesi'ni yurttaki bütün askeri ve sivil makamlara göndermiştir. Bu genelge ile bütün askeri ve sivil yöneticilerden bulundukları yerlerde bir an önce işgalleri protesto etmek için heyecanlı toplantılar, gösteriler düzenlemelerini, ulusal dernekler kurup halka felaketin büyüklüğünü anlatmalarını ve bu durumu köylere kadar yaymalarını istemiştir.

**Buna göre Havza Genelgesi'nin,**

- I. bölgesel bağımsızlığı savunan devletler oluşturma,
  - II. işgallere karşı oluşan bağımsızlık bilincini yurt geneline yayma,
  - III. halkı, ihtilal düşüncesi etrafında birleştirme
- amaçlarından hangilerine yönelik olduğu savunulabilir?**

- A) Yalnız I                      B) Yalnız II                      C) Yalnız III  
D) I ve III                      E) I, II ve III

10. Mustafa Kemal, "siyasi, adli ve mali bağımsızlığımızı yok etmeye ve sonuç olarak yaşama hakkımızı inkara ve ortadan kaldırmaya yönelik Sevr Antlaşması bizce mevcut değildir." demiştir.

**Mustafa Kemal'in bu tutumunda Sevr Antlaşması'nın,**

- I. milli birlik ve beraberliği bozması,
- II. işgallere karşı halkın mücadele ruhunu kamçılması,
- III. Misakımilli Kararlarına aykırı olması

**özelliklerinden hangilerinin etkili olduğu savunulabilir?**

- A) Yalnız I                      B) Yalnız II                      C) Yalnız III  
D) I ve III                      E) II ve III

11. Büyük Taarruz'un ardından İtalya ve Fransa yeni bir savaş durumunda İngiltere'ye destek vermeyeceklerini belirtmişler, hatta İngiliz sömürgeleri bile İngiltere'nin destek arayışını cevapsız bırakmışlardır.

**Bu bilgiye dayanarak, İngiltere'nin ateşkes istemesi aşağıdakilerden hangisiyle açıklanabilir?**

- A) Müttefiklerinin çıkarlarını korumak istemesiyle
- B) Orta Doğu'daki emellerinden vazgeçmesiyle
- C) Devletler arası ittifakların tamamen sona ermesiyle
- D) İstanbul Hükümetiyle işbirliği yapmasıyla
- E) Uluslararası alanda siyasi yalnızlığa düşmesiyle

12. Lozan Barış Antlaşması'nda Boğazlar, uluslararası bir komisyonun yönetimine bırakılmış ve silahsızlandırılmıştır. Montrö Boğazlar Sözleşmesi'nde ise uluslararası komisyon kaldırılmış ve Türkiye, Boğazlarda asker bulundurma hakkı kazanmıştır.

**Buna göre Montrö Boğazlar Sözleşmesi'nin, Türkiye'nin,**

- I. demokratik yönetim,
- II. egemen devlet,
- III. uluslararası alanda etkin olma

**özelliklerinden hangilerine doğrudan güç kazandırdığı savunulamaz?**

- A) Yalnız I                      B) Yalnız II                      C) Yalnız III  
D) I ve II                      E) I, II ve III

13. 5 Aralık 1934'te kabul edilen yasa ile Türk kadınına milletvekili seçme ve seçilme hakkı tanınmıştır.

**Bu durumun aşağıdakilerden hangisine katkı sağladığı savunulamaz?**

- A) Ulusal egemenliğin güçlenmesine  
B) Siyasi hayatta kadın erkek eşitliğine  
C) Farklı siyasi partilerin parlamentoda temsil edilmesine  
D) Kadınların devlet yönetimine katılmasına  
E) Halkçı devlet anlayışının gelişmesine

14. Paris Barış Konferansı'ndan sonra İzmir'in Yunanistan tarafından işgal edilmesinin, Türk halkında, aşağıdaki ilkelerden hangisinin ön plana çıkmasına ortam hazırladığı savunulabilir?

- A) Milliyetçilik  
B) Cumhuriyetçilik  
C) İnkılapçılık  
D) Laiklik  
E) Devletçilik

15. Milli strateji, milli çıkarların belirlenmesi ve korunması amacıyla devletin izlediği politikadır. Milli strateji unsurları, milli amaç ve milli güçtür.

**Bu bilgilere göre, aşağıdakilerden hangisi Türkiye Cumhuriyeti'nin amaçları arasında yer almaz?**

- A) Rejimi korumak  
B) Kişilerin ve toplumun refah düzeyini arttırmak  
C) Devleti çağdaş uygarlık düzeyine çıkarmak  
D) Ülkenin bütünlüğünü ve bağımsızlığını korumak  
E) Etnik farklılıkları ortadan kaldırmak

16. Doğal ve beşeri unsurlar birbirleriyle karşılıklı etkileşim içindedir.

**Aşağıdakilerden hangisi, doğal koşulların beşeri faaliyetler üzerindeki olumsuz etkisine örnek gösterilemez?**

- A) Gediz Nehri'nin getirdiği alüvyonlarla, deltasının sürekli büyümesi  
B) Şiddetli lodosun Marmara Denizi ve İstanbul Boğazı'nda deniz ulaşımını aksatması  
C) Karadeniz'de heyelanlarla kayan toprakların tarım alanlarına zarar vermesi  
D) İç Anadolu'da şiddetli erozyonun, verimli tarım topraklarını azaltması  
E) Hakkari'de meydana gelen çığın, kara yolunu kapatıp ulaşımı aksatması

17. Orta kuşakta yer alan ve düz zemine dik olarak yerleştirilen bir cismin, güneşli bir gündeki gölge boyu ve yönü incelenerek aşağıdaki notlar alınmıştır.

- I. Günü ilk saatlerinden öğlene doğru gölge boyu kısalır.  
II. Öğle vaktindeki gölge yönü kuzeyi göstermektedir.  
III. Saat 09:00'da ölçülen gölge boyu ile 15:00'da ölçülen gölge boyu aynı uzunluktadır.

**Buna göre, yukarıda yapılan tespitlerden hangileri söz konusu cismin hangi yarım kürede olduğunu belirlemek için kullanılabilir?**

- A) Yalnız I  
B) Yalnız II  
C) I ve II  
D) II ve III  
E) I, II ve III

18. • Bir akarsuyun belli bir süre içindeki yıllık ortalama akımlarının maksimumu ile minimumu arasındaki oranına düzensizlik katsayısı denir.  
• Bir akarsuyun düzensizlik kat sayısının 1'e eşit olması, gözlem süresi boyunca yıllık ortalama akım miktarının sabit kaldığını gösterir.

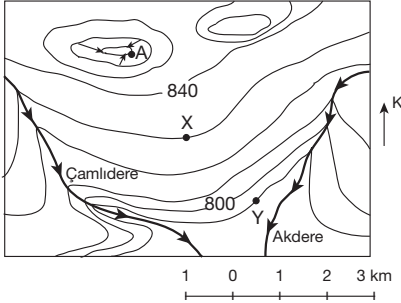
**Buna göre, yalnızca yağışlarla beslenen bir akarsuyun düzensizlik kat sayısının 1'e eşit olması aşağıdakilerden hangisini gösterir?**

- A) Akarsuyun açık havza özelliğinde olduğunu  
B) Akarsu havzasında yağış rejiminin düzenli olduğunu  
C) Akarsuyun denge profiline ulaştığını  
D) Akarsuyun menderes çizdiğini  
E) Akarsuyun yıl boyu hızlı aktığını

19. Aşağıdakilerin hangisinde belirtilen özelliğin ortaya çıkma nedeni yanlıştır?

Özellik	Temel nedeni
A) Batı Avrupa'da doğum oranı düşüktür.	Nüfusun cinsiyet yapısının bozulmuş olması
B) Son yüzyılda dünya nüfusu hızla artmıştır.	Sağlık hizmetlerinin gelişmesi
C) New York küresel gücü olan bir şehirdir.	Ekonomik fonksiyonları
D) Marmara Bölgesi yoğun göç alır.	İş imkânlarının çok olması
E) Türkiye'nin nüfus piramidinde alt kısım daralmaktadır.	Doğum oranının azalması

20.



- A noktasının yükseltisi .....I..... m'dir.
- Çamlıdere ile Akdere'nin rejimleri .....II.....
- X – Y noktaları arasındaki kuş uçuşu mesafe .....III..... km'dir.

Haritadaki bilgilere göre numaralı yerlere yazılması gerekenler aşağıdakilerin hangisinde doğru verilmiştir?

	I	II	III
A)	870	düzenlidir	2
B)	870	düzensizdir	2
C)	850	bilinemez	2
D)	860	bilinemez	3
E)	850	bilinemez	4

21. Bir bölgenin birçok yerinde dev kazanı ve çağlayan varsa o bölge için aşağıdakilerden hangisi kesin söylenir?

- A) Deprem ihtimali fazladır.
- B) Geniş tabanlı vadiler yaygındır.
- C) Akarsularının akış hızı fazladır.
- D) Akarsularının çoğu denge profiline ulaşmıştır.
- E) Volkanik arazi geniş yer kaplar.

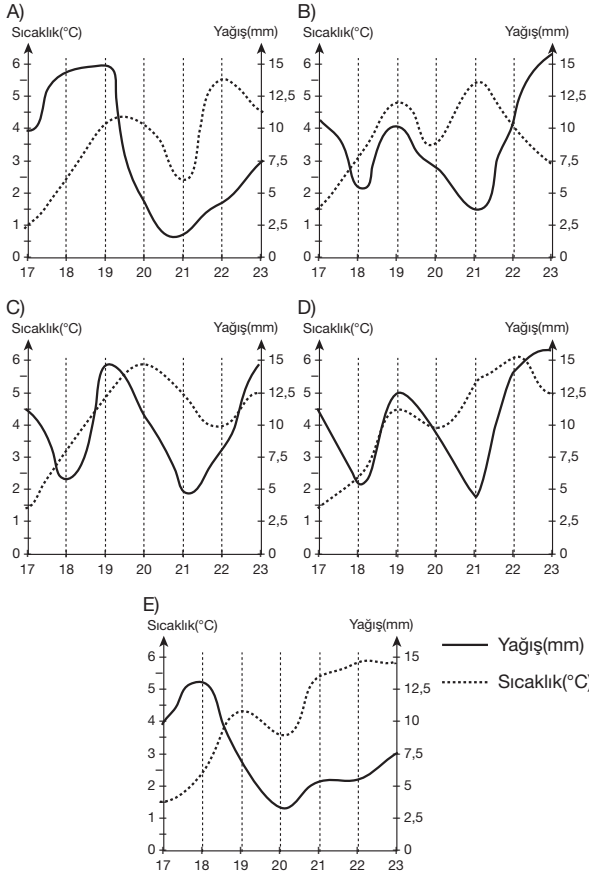
22. Kuzey Afrika, Arabistan Yarımadası, Orta ve Batı Avustralya gibi yerler aşağıdaki bölge gruplarından hangisine dahil edilemez?

- A) Çöl bölgesi
- B) Yer şekilleri sade olan bölge
- C) Seyrek nüfuslu bölge
- D) Kurakçıl bitki bölgesi
- E) Ulaşım ağının sık olduğu bölge

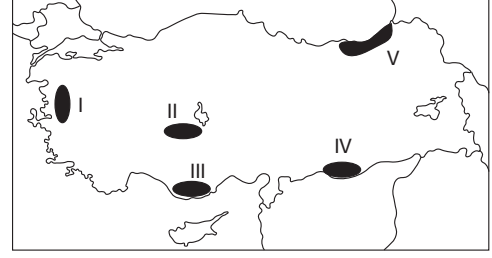
23. Aşağıdaki tabloda Devlet Meteoroloji İşleri Genel Müdürlüğü'nün verilerine göre hazırlanmış olan Ankara'nın 2010 yılı ocak ayının üçüncü haftasındaki hava durumu ile ilgili raporu verilmiştir.

Ankara'nın hava durumu raporu				
Gün	Ortalama Sıcaklık (°C)	Ortalama Nem (%)	Ortalama Yağış (mm)	Ortalama Rüzgâr (m/sn)
17	1.5	68.7	10.1	0.5
18	2.5	56.4	5.0	0.5
19	4.5	71.5	12.3	0.5
20	4.0	65.1	9.1	0.5
21	5.5	62.2	4.2	0.5
22	6.0	68.5	13.1	0.5
23	5.0	68.3	15.2	0.5

Buna göre, Ankara'nın bir haftalık sıcaklık ve yağış değerlerinin günlere göre değişimi aşağıdaki grafiklerin hangisinde doğru verilmiştir?



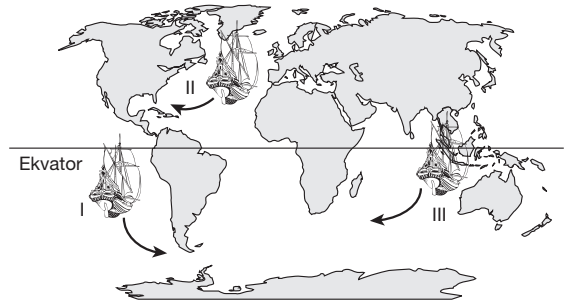
- 24.



Yukarıdaki Türkiye haritasında taralı olarak gösterilen yerlerin bazı özelliklerini ifade eden aşağıdaki açıklamalardan hangisi yanlıştır?

- A) I → Dağlar kıyı çizgisine dik olarak uzanır.  
 B) II → Kapalı havza özelliğine sahiptir.  
 C) III → Karstik arazinin varlığı nedeniyle, lapy ve dolin gibi karstik şekiller çoktur.  
 D) IV → Bu alandaki ovanın doğal bitki örtüsü çayırdır.  
 E) V → Türkiye'nin en çok yağış alan yöresidir.

- 25.



Yukarıdaki haritada şematize edilen gemilerin rotaları ve bulundukları yerlerle ilgili aşağıda verilen bilgilerden hangisi yanlıştır?

- A) I. gemi Büyük Okyanus'tan ok yönünde giderse Macellan Boğazı'nı geçerek Atlas Okyanusu'na ulaşır.  
 B) II. gemi Atlas Okyanusu'nda yer almaktadır ve ok yönünde giderse Kuzey Amerika ülkelerinden birisine ulaşır.  
 C) II. gemi Golf Stream sıcak okyanus akıntısının yardımıyla hızla güneye inmektedir.  
 D) I. gemi Macellan Boğazı'na, III. gemi Ümit Burnu'na yaklaşmaktadır.  
 E) III. gemi Hint Okyanusu'ndadır ve batıya doğru giderse Atlas Okyanusu'na ulaşır.



26. Türkiye, yaz mevsiminde Asor dinamik yüksek basıncı ile Basra termik alçak basıncının etkisi altına girer. Bu iki basınç merkezi de Türkiye'ye sıcak ve kuru hava kütlelerinin ulaşmasına neden olur. Bu nedenle Türkiye'nin büyük kısmında yaz mevsimi kurak geçer. Ancak bu basınç merkezlerinin etkisi altına alamadığı alanlar da bulunur.

**Buna göre, Türkiye'de yazların yağışlı geçtiği, yaz kuraklığının görülmediği alanlara;**

- I. Küre Dağları'nın kuzey yamaçları,
- II. Orta Torosların kuzey yamaçları,
- III. Haymana ve Obruk platoları,
- IV. Erzurum ve Kars platoları

**gibi alanlardan hangileri örnek gösterilebilir?**

- A) Yalnız I      B) Yalnız II      C) I ve III  
D) I ve IV      E) II ve IV

27. I. Dinamik basınçların oluşması  
II. Mevsimlerin oluşması  
III. Okyanus akıntılarının halkalar oluşturması  
IV. Yer çekiminin ekvator'dan kutuplara doğru gidildikçe artması  
V. Gölge boylarının gün içinde değişmesi

**Yukarıda verilenlerden hangileri dünyanın günlük hareketinin sonucunda ortaya çıkar?**

- A) I ve II      B) II ve III      C) III, IV ve V  
D) IV ve V      E) I, III ve V

28. Filozof; doğrudan doğruya doğa, tarih, toplum üzerine eleştirel bakış açısıyla düşünebileceği gibi, diğer filozoflar tarafından bu varlık alanlarıyla ilgili olarak kendisine sağlanan bilgi malzemesi üzerine de düşünebilir. Burada zihin, kendine dönerek sahip olduğu bilgiler üzerinde düşünmektedir.

**Bu parçaya dayanarak felsefe ile ilgili aşağıdaki yargılardan hangisine ulaşılabilir?**

- A) Sorguladığı kavramlar zamanla değişir.  
B) Refleksif bir düşünme faaliyetidir.  
C) Evrensel nitelikte bir bilgidir.  
D) Sistemli ve düzenli bilgiler içerir.  
E) Cevaplardan çok soru sorma etkinliğidir.

29. "Bir an bir şey gördüğümü sanırsam ve gördüğüm şeyin var olup olmadığını, yani görme eylemimin doğru olduğundan şüphe ediyorsam, yanımda bulunanlara aynı şeyi görüp görmediklerini sorarım. Eğer onlar da beni doğruluyorsa gördüğüm şey doğrudur demektir."

**Görüşlerini bu şekilde dile getiren birine göre, "doğru" ya ulaşmanın ölçütü aşağıdakilerden hangisidir?**

- A) Uygun soru sorma  
B) Konuya odaklanma  
C) Nedensellik  
D) Tümel uzlaşım  
E) Sınırları zorlama

30. "İnsanların toplumsal yaşamdaki tanımlanmalarında mesleklerinin belirleyici bir ölçüt olarak alınması sosyolojik bir olgudur. Ancak bu saptama, bana her zaman itici gelmiştir. İnsan sadece taşıdığı nitelikleri, kazandığı özellikleriyle nasıl tanımlanır? diye düşünmüşümdür. Bana göre, herkes sadece insan olduğu için değerlidir. Bu bilince erişmek isteyenlere ise tavsiyem; görünen özelliklerin üzerinden bakmayın, asıl olanı, yani özü görmeye çalışın."

**Bunları söyleyen kişinin görüşü, aşağıdaki yaklaşımlardan hangisine uymaktadır?**

- A) Rasyonalizm      B) Empirizm  
C) Fenomenoloji      D) Pozitivizm  
E) Pragmatizm

31. – Thales'e göre evren, "su" dan oluşmuştur. Her şey "su" ya dönecektir.  
– Demokritos'a göre evrenin kaynağı atomdur. Atomların hareketi evreni belirlemiştir.  
– Herakleitos'a göre evren, ateşten oluşmuştur. Ateş, belirleyici etkidir.

**Düşünürlerin bu görüşleri, varlık felsefesinin hangi kavramını sorgulamaya yöneliktir?**

- A) Oluş      B) Diyalektik      C) Metafizik  
D) Arkhe      E) İdea

32. Aristoteles'e göre, iyiye ulaşmak için herkes kendine düşeni yapmalıdır. Burada insana has özellik akıldır. İnsan, aklının yargılarına bağlı kalarak yaşamalı, aklın gelişmesini sağlamalıdır. Tam mutluluk sadece düşünce hayatındadır, yani evrenin düzenini hayranlıkla incelemektir. İnsanın mutluluğu da bu dünyada gerçekleşir. Mutluluk; aşırılıklardan kurtulup, insanda acı doğuran sınırlardan uzaklaşıp "orta yol"u bulmaktır.

**Aristoteles'in bu görüşü ahlak felsefesinin hangi temel sorusuyla ilişkilendirilebilir?**

- A) Niçin erdemli olmak gerekir?
- B) Ahlaki eylemde bulunurken özgür müyüz?
- C) Hangi davranışlarımızdan sorumluyuz?
- D) İnsan eylemlerinde vicdan yol gösterici midir?
- E) Ahlaki eylemin amacı nedir?

33. 3,5 saatlik bir film olduğunu ilk duyduğumda izlemeye gitmekte tereddüt ettim. Ancak gittim. Ve filmi öyle bir haz aldım ki çıktığımda sanatın tanımını budur dedim. Filmin bende zaman algısı 5 dakika gibiydi. Daha da önemlisi yaşadığım hayatın bütün olumsuzluklarını geçici de olsa unutturması oldu.

**Bu parça, sanat ile ilgili aşağıdakilerden hangisini destekler niteliktedir?**

- A) "Sanat oyundur." görüşünü
- B) "Sanat taklittir." görüşünü
- C) "Sanat yaratmadır." görüşünü
- D) "Sanat toplum içindir." görüşünü
- E) "Sanat mümkün değildir." görüşünü

34. İnsanlar hiç çaba sarfetmeden birtakım hakları elde etme, bir şeylerin yoluna girmesini bekleme alışkanlığını bir kenara bırakmalıdırlar artık. Modern dünyadan böyle bir vatandaş tipi silindi gitti. Artık sadece kendisi için, kendi gibiler için değil; başkaları için de mücadele eden, taşın altına elini koyan, toplumundan sorumlu bireylerden oluşmuş toplumlar dünyada söz sahibidir. Bunu herkes er ya da geç görecektir.

**Bu parçada modern toplumda aşağıdakilerden hangisinin gerekliliği savunulmaktadır?**

- A) Otokratik iktidarın
- B) Sivil toplum örgütlerinin
- C) Güçler ayrılığı ilkesinin
- D) Hukukun üstünlüğünün
- E) Bürokratik işleyişin

35. Bilim insanı, fotoğraf makinası değildir; bütün algılarını bazı varsayım ve kavramlar çerçevesinde oluşturmaktadır. Bu nedenle bilim insanı çevrede olup biten her şeyi değil, ancak bazı şeyleri algılar ve gözler. Araştırmasının amacına göre ayıklama yapmak, yalnız konusuna ilişkin olgularla ilgilenmek, bilim insanı için hem doğaldır hem de bir zorunluluktur.

**Bu parçada bilim insanına aşağıdakilerden hangisi önerilmektedir?**

- A) Sabırlı olma
- B) Tutarlı olma
- C) Seçici olma
- D) Doğruyu amaçlama
- E) Gerçeğe bağlı kalma

36. Tanrı, tanımı gereği “en görkemli varlık” ve “en gerçek varlık”tır. İnsanın tüm duyuları ve algıları sınırlıdır, sonludur. İnsanın kendisi de aynı biçimde sınırlı ve sonlu bir varlıktır. Tüm algıları sınırlı ve sonlu bir varlık “sonsuz” varlık kavramına nasıl ulaşmıştır? Bu kavram kendisi de sonsuz olan Tanrı tarafından insan bilincine yerleştirilmiştir.

**Bu parça aşağıdakilerden hangisine kanıt niteliğindedir?**

- A) Doğadaki düzenin kendiliğinden oluştuğuna  
B) Tanrı düşüncesinin doğuştan insan zihninde olduğuna  
C) Tanrı ve evrenin özdeş olduğuna  
D) Tanrı'nın tüm yetilerini insanlara verdiğine  
E) Tanrısal iradenin sorgulanamaz olduğuna

37. Mekkeli müşrikler, Hz.Muhammed'in amcası Ebu Talip'e giderek, Hz. Muhammed'i uyarmasını istedi.

Ebu Talip; Peygamberimizin yanına gelerek müşriklerin dediklerini aktardı.

Hız.Muhammed: “Ey amca! Allah'a yemin ederim ki Güneş'i sağ elime, Ay'ı sol elime koysalar yine de davamdan vazgeçmem. Ya bu uğurda ölürüm ya da dini yayma, görevimi yapma konusunda başarılı olurum.”

**Bu durum Hz. Muhammed'in,**

- I. kararlı olma,  
II. güvenilir olma,  
III. merhametli olma

**özelliklerinden hangilerine sahip olduğunun göstergesidir?**

- A) Yalnız I      B) Yalnız II      C) Yalnız III  
D) I ve III      E) II ve III

38. Deneylerle çakışmayan bir bilginin doğruluğu söz konusu değildir. Tanrı'nın birliğini, sonsuzluğunu ve varlığını bilgi ile kanıtlamayız, tanımını yapamayız. Bunlara yalnızca inanabiliriz; ne var ki inanç bilgi değildir, inanç ile bilgi arasında aşılmaz ayrılıklar vardır.

**Buna göre, Tanrı'nın varlığının kabulü aşağıdakilerden hangisine dayandırılır?**

- A) Akıl ve sağduyuya  
B) Duyu ve deneye  
C) İnanca  
D) Doğal düzene  
E) Sınırlı insan bakışına

39. Mustafa Kemal Atatürk'ün girişimleri sonucunda Kur'an ve hadisler Türkçeye çevrilmiş ve hutbelerin Türkçe okunması kuralı getirilmiştir.

**Bu uygulamalar ile aşağıdakilerden hangisinin amaçlandığı savunulabilir?**

- A) Arapların Türk kültürü üzerindeki etkilerini azaltmak  
B) Bütün dinlere eşit davranmak  
C) Laik bir yönetim oluşturmak  
D) Kur'an'ın bozulmasını önlemek  
E) İslam dininin doğru bir şekilde öğrenilip uygulanmasını sağlamak

40. “İnsanoğlunun iyiliği emir, kötülükten nehyi (sakinmesi) ve Allah'ın zikrinden başka her sözü aleyhinedir.”

**(İbni Mace)**

**İbni Mace'nin yukarıdaki sözü ile,**

- I. sosyal devlet,  
II. halkçı yönetim,  
III. ulus devlet

**anlayışlarından hangilerinin gerekliliği vurgulanmıştır?**

- A) Yalnız I      B) Yalnız II      C) Yalnız III  
D) I ve II      E) II ve III

**SOSYAL BİLİMLER TESTİ BİTTİ.  
TEMEL MATEMATİK TESTİNE GEÇİNİZ.**

## YGS

### TEMEL MATEMATİK TESTİ

1. Bu testte sırasıyla, Matematik (1 – 31)  
Geometri (32 – 40)

ile ilgili 40 soru vardır.

2. Cevaplarınızı, cevap kâğıdının Temel Matematik Testi için ayrılan kısmına işaretleyiniz.

1.  $\frac{0,2}{0,01} - 1,9$  işleminin sonucu kaçtır?  
A) 18 B) 16 C) 15 D) 12 E) 10

2. A, B ve C doğal sayılardır.

$$\begin{array}{r|l} A & B \\ \hline & 3 \\ \hline 6 & \end{array} \quad \begin{array}{r|l} B & C \\ \hline & 2 \\ \hline 7 & \end{array}$$

Yukarıda verilen bölme işlemlerine göre, A sayısının alabileceği en küçük değer kaçtır?

- A) 69 B) 71 C) 75 D) 87 E) 93

3. a ve b pozitif tamsayılar ve

$$\frac{5}{a} = \frac{b}{4} = c \text{ olduğuna göre,}$$

c nin en büyük değeri için a + b + c toplamı kaçtır?

- A) 10 B) 16 C) 20 D) 24 E) 26

4. xy iki basamaklı bir doğal sayıdır.

$$xy = 3 \cdot x + 4 \cdot y + 5 \text{ olduğuna göre,}$$

(x + y) toplamı kaçtır?

- A) 8 B) 7 C) 6 D) 5 E) 4

5. a, b, c birbirinden farklı asal sayılardır.

$A = a^b \cdot b^c \cdot c^a$  sayısının tamsayı bölenlerinin sayısı 144 olduğuna göre, a + b + c toplamı kaçtır?

- A) 31 B) 13 C) 10 D) 6 E) 5

6. x, y, z sıfırdan farklı birer tamsayı ve

$$x + y - 2z = 0 \text{ olduğuna göre,}$$

x + y + z toplamı aşağıdakilerden hangisi olamaz?

- A) 18 B) 15 C) 6 D) 4 E) -3

A A A A A A A A A A

7. Beş basamaklı  $71x2y$  sayısı 12 ile tam bölünebildiğine göre, en büyük  $71x2y$  sayısının 11 ile bölümünden kalan kaçtır?

A) 0 B) 1 C) 6 D) 9 E) 10

8.  $x = 29,87 \cdot 10^{13}$   
 $y = 10,302 \cdot 10^{10}$  olduğuna göre,  
 $x \cdot y$  çarpımının 9 ile bölümünden kalan kaçtır?

A) 2 B) 3 C) 4 D) 5 E) 6

9.  $5a - b = 2$   
 $3b - 2c = -4$   
 $2a + 3c = 6$   
 olduğuna göre,  $10b - a$  ifadesinin değeri kaçtır?

A) -2 B) -1 C) 0 D) 2 E) 3

10.  $||x| - 5| = 4$   
 denklemini sağlayan pozitif  $x$  tamsayılarının toplamı kaçtır?

A) 10 B) 11 C) 14 D) 15 E) 18

11.  $\frac{2^4 \cdot 10^3}{6 + 3 \cdot 2^{-4} + 5 \cdot 2^{-4} + 3 \cdot 2^{-1}}$  işleminin sonucu kaçtır?

A) 1600 B) 2000 C) 2500 D) 4000 E) 8000

12.  $(125)^{2-x} = 5^{2x+1}$   
 olduğuna göre,  $5^{x-1}$  ifadesinin değeri kaçtır?

A) 125 B) 50 C) 25 D) 5 E) 1

13.  $2^x \cdot 4^x \cdot 8^x \dots 1024^x = 32^{11!}$   
 denklemini sağlayan  $x$  doğal sayısı aşağıdakilerden hangisidir?

A) 12! B) 11! C) 10! D) 9! E) 8!

14.  $\sqrt{x \cdot \sqrt{x}} = 27$   
 olduğuna göre,  $\sqrt{4 + \sqrt{16 + \sqrt{x}}}$  ifadesinin değeri kaçtır?

A)  $\sqrt{3}$  B) 2 C)  $\sqrt{5}$   
 D) 3 E)  $2\sqrt{5}$

15. Bir fabrikada çalışan üç işçi sırasıyla bir saatte bir üründen 15 paket, 18 paket ve 20 paket yapmaktadır.

Üçüncü işçinin ikinci işçiden 16 paket fazla yaptığı sürenin yarısı kadar sürede birinci işçi kaç paket yapar?

A) 120 B) 100 C) 80 D) 75 E) 60

16. Birden beşe kadar numaralandırılmış beş kutunun birinde beşer, diğerlerinde yedişer gramlık bilyeler vardır. Her kutudan, kutuların üzerindeki numara sayısı kadar bilye alınıyor. Alınan bilyelerin tümü 99 gram geliyor.

**Buna göre, içinde beşer gramlık bilyeler bulunan kutunun numarası kaçtır?**

- A) 1 B) 2 C) 3 D) 4 E) 5

17. Bir topluluktaki bayanların sayısı, erkeklerin sayısının  $\frac{1}{3}$  üne eşittir. Bu topluluğa 3 bayan katılır, 6 erkek ayrılırsa, bayanların sayısı erkeklerin sayısının  $\frac{3}{4}$  ü olmaktadır.

**Buna göre, başlangıçta topluluktaki kişi sayısı kaçtır?**

- A) 20 B) 24 C) 26 D) 28 E) 30

18. Dilara, kardeşinden 8 yaş büyüktür. Altı yıl önce, Dilara'nın yaşı kardeşinin yaşının 3 katı idi.

**Buna göre, Dilara'nın bugünkü yaşı kaçtır?**

- A) 18 B) 16 C) 14 D) 12 E) 10

- 19.

Mağaza	Kâr (%)	Zarar (%)
1	50	
2		20
3	10	
4		40
5	30	

Yukarıdaki grafikte maliyeti ₺ 60 olan bir malın beş farklı mağazadaki satışlarının kâr ve zarar yüzdeleri verilmiştir. 3. ve 5. mağazalarda bu maldan aynı adette, benzer şekilde 2. ve 4. mağazalarda bu maldan aynı adette satılmıştır.

**3. ve 5. mağazalarda elde edilen toplam satış hasılatı 2. ve 4. mağazalardan elde edilen toplam satış hasılatına eşit olduğuna göre, bu malın 3. ve 5. mağazalardaki satış adedinin 2. ve 4. mağazalardaki satış adedine oranı kaçtır?**

- A)  $\frac{12}{7}$  B)  $\frac{6}{5}$  C)  $\frac{5}{6}$  D)  $\frac{7}{12}$  E)  $\frac{5}{12}$

20. Bir öğrenci parasının tamamıyla tanesi x liradan 45 tane bilet alabiliyor.

**Bilet fiyatına % 25 zam yapılırsa aynı paraya kaç bilet alabilir?**

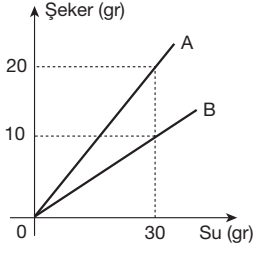
- A) 40 B) 36 C) 32 D) 28 E) 24

21. % 40 kârla satılmakta olan bir malın satış fiyatı üzerinden % 10 indirim yapılırsa, elde edilen kârda % kaç azalma olur?

- A) 35 B) 38 C) 40 D) 42 E) 45

22. Yandaki grafikte A ve B karışımlarının su – şeker oranları verilmiştir.

Buna göre, x gr A karışımı ile 2x gr B karışımı karıştırılırsa, oluşan karışımın % kaç şeker olur?



- A) 10 B) 12 C) 16 D) 20 E) 30

- 23.



A ve B kentlerinden birer araç aynı anda karşılıklı olarak hareket ediyorlar.

Karşılaşmalarından sonra A'dan hareket edenin B'ye varması 8 saat, B'den hareket edenin A'ya varması 2 saat sürdüğüne göre, araçların ilk karşılaşmaları kaç saat sonra olur?

- A) 3 B) 3,5 C) 4 D) 4,5 E) 5

24. Un, yağ, şeker ve tuz ağırlık bakımından sırası ile;

$8 : 3 : 2 : \frac{1}{2}$  oranında karıştırılarak 2,7 kilogramlık bir karışım elde ediliyor.

Kullanılan şeker kaç gramdır?

- A) 480 B) 400 C) 360 D) 320 E) 280

25.  $\left( \frac{1}{1 - \frac{x}{y}} - \frac{1}{1 - \frac{y}{x}} \right) : \frac{x+y}{x-y}$

ifadesinin en sade şekli aşağıdakilerden hangisidir?

- A)  $\frac{y}{x-y}$  B)  $-y$  C) 1  
D)  $\frac{x}{x+y}$  E)  $-1$

26.  $\frac{5x-1}{x^2-4x+3} = \frac{A}{x-3} + \frac{B}{x-1}$

olduğuna göre, 2A + B toplamı kaçtır?

- A) 6 B) 8 C) 10 D) 12 E) 14

27. Bir sınıfta İngilizce bilmeyenler 15 kişi, Fransızca bilmeyenler 20 kişidir.

Her iki dili de bilen, hiç yabancı dil bilmeyenlerin 2 katı olduğuna göre, en az bir yabancı dil bilen kaç kişi vardır?

- A) 25 B) 30 C) 35 D) 40 E) 45



28. Gerçek sayılar kümesi üzerinde  $\star$  işlemi;

$$a \star b = \begin{cases} a - 2b, & f(a) > f(b) \text{ ise} \\ a^b, & f(a) \leq f(b) \text{ ise} \end{cases}$$

şeklinde tanımlanmıştır.

$$f(x) = \begin{cases} x + 1, & x \text{ asal ise} \\ 2^x, & x \text{ asal değil ise} \end{cases}$$

Buna göre,  $(2 \star 4) \star 6$  işleminin sonucu kaçtır?

- A) 1 B) 2 C) 3 D) 4 E) 5

29.  $124 \equiv 4 \pmod{x}$

olduğuna göre,  $x$  in alabileceği kaç farklı çift doğal sayı değeri vardır?

- A) 12 B) 14 C) 15 D) 16 E) 18

30.  $f: \{0, 1, 2, 3, \dots, 100\} \rightarrow \mathbb{R}$

$$f(x) = \frac{\sqrt{x+1}}{2} \text{ şeklinde tanımlanan } f \text{ fonksiyonunun}$$

görüntü kümesinde kaç tane tamsayı vardır?

- A) 2 B) 4 C) 5 D) 6 E) 7

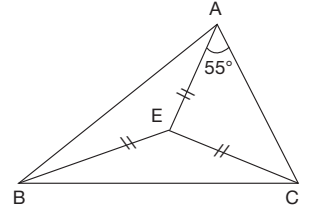
31. 1, 2, 3, 4, 5, 9 rakamları kullanılarak yazılabilecek 6 basamaklı sayıların kaç tanesinde tek rakamlar kendi arasında, çift rakamlar kendi arasında küçükten büyüğe doğru sıralanmıştır?

- A) 10 B) 15 C) 20 D) 30 E) 120

32. ABC bir üçgen

$$|AE| = |BE| = |CE|$$

$$m(\widehat{EAC}) = 55^\circ$$



Yukarıdaki verilere göre,  $m(\widehat{ABC})$  kaç derecedir?

- A) 35 B) 40 C) 45 D) 50 E) 60

33. ABC bir dik üçgen

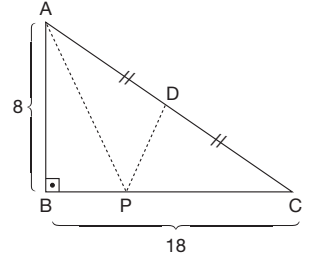
$$[AB] \perp [BC]$$

$$P \in [BC]$$

$$|AB| = 8 \text{ birim}$$

$$|BC| = 18 \text{ birim}$$

$$|AD| = |DC|$$



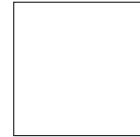
Yukarıdaki verilere göre,  $|AP| + |PD|$  toplamının en küçük değeri kaç birimdir?

- A) 10 B) 12 C) 15 D) 16 E) 19

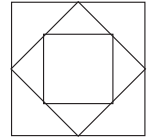
- 34.



Başlangıç



1.adım



2.adım

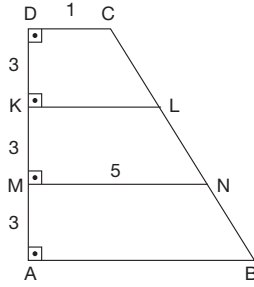
Yukarıdaki şekilde başlangıcı ve ilk iki adımı verilmiş olan fraktaldaki kareler, bir önceki karenin kenarlarının orta noktaları alınarak elde ediliyor.

Başlangıçtaki karenin alanı  $80 \text{ cm}^2$  olduğuna göre, fraktalın 4. adımında çizilen en küçük karenin alanı kaç  $\text{cm}^2$  olur?

- A)  $\frac{5}{2}$  B) 5 C) 10 D) 20 E) 40

35. I. Üç köşesinin koordinatları bilinen bir paralelkenarsal bölgenin alanı bulunabilir.  
 II. Yamukta köşegenler birbirini ortalar.  
 III. Paralelkenarsal bölgenin köşegenlerinin kesim noktası aynı zamanda ağırlık merkezidir.  
 IV. Dikdörtgende köşegenler dik kesişir.  
**Yukarıda verilen ifadelerden hangileri doğrudur?**  
 A) Yalnız I B) Yalnız III C) I ve III  
 D) I, II ve IV E) I, II, III ve IV

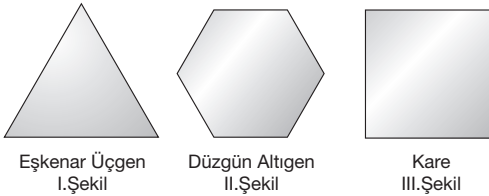
36. ABCD bir dik yamuk  
 $[DA] \perp [AB]$   
 $[DC] \parallel [KL] \parallel [MN] \parallel [AB]$   
 $|DK| = |KM| = |MA| = 3 \text{ cm}$   
 $|DC| = 1 \text{ cm}$   
 $|MN| = 5 \text{ cm}$



**Yukarıdaki verilere göre, Alan(ABCD) kaç  $\text{cm}^2$  dir?**

- A) 18 B) 24 C) 27 D) 32 E) 36

37.

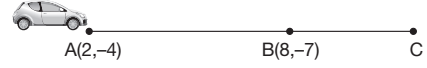


Yukarıda çevreleri eşit uzunlukta olan üç tablo verilmiştir.

**Buna göre, bu üç tablonun sınırladığı bölgelerin alanlarının doğru sıralanışı aşağıdakilerden hangisidir?**

- A) I > II > III B) I > III > II C) II > III > I  
 D) II > I > III E) III > II > I

38.



Yukarıdaki şekilde A noktasındaki araç doğrusal yol boyunca B noktasına uğrayıp C noktasına gidecektir.

$$A(2, -4), B(8, -7) \text{ ve } \frac{|AC|}{|BC|} = \frac{5}{2} \text{ olduğuna göre,}$$

**C noktasının koordinatları toplamı kaçtır?**

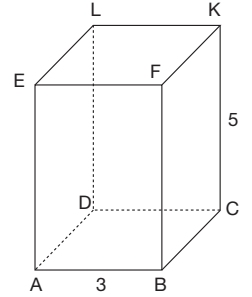
- A) 3 B) 4 C) 5 D) 6 E) 7

39. Özdeş kibrit çöpleri ile her bir ayrıtı bir çöp olan dik prizma yapılmak isteniyor.

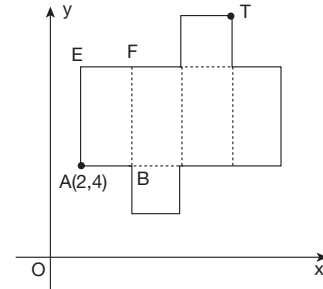
**Buna göre, en az kaç kibrit çöpü gereklidir?**

- A) 6 B) 7 C) 8 D) 9 E) 10

40. Şekilde ABCD tabanı kare olan ABCDEFLK kare dik prizmada  
 $|AB| = 3 \text{ birim}$   
 $|CK| = 5 \text{ birim}$



Yandaki kare dik prizmasının açılımı, kesitleri eksenlere paralel olacak biçimde aşağıdaki dik koordinat düzleminde verilmiştir.



**Buna göre, A(2, 4) olduğunda T noktasının koordinatları toplamı kaç olur?**

- A) 13 B) 15 C) 19 D) 22 E) 23

**TEMEL MATEMATİK TESTİ BİTTİ.  
 FEN BİLİMLERİ TESTİNE GEÇİNİZ.**

## YGS

## FEN BİLİMLERİ TESTİ

1. Bu testte sırasıyla, Fizik (1 – 14)  
Kimya (15 – 27)  
Biyoloji (28 – 40)

ile ilgili 40 soru vardır.

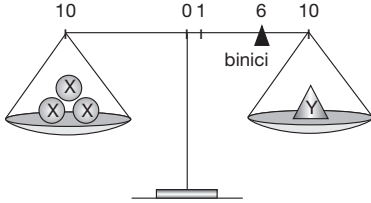
2. Cevaplarınızı, cevap kâğıdının Fen Bilimleri Testi için ayrılan kısmına işaretleyiniz.

1. Dünya'nın çevresinde  $r$  yarıçaplı yörüngede dolanan  $m_K$  kütleli K gezegenine Dünya'nın uyguladığı çekim kuvveti,  $2r$  yarıçaplı yörüngede dolanan  $m_L$  kütleli L gezegenine Dünya'nın uyguladığı çekim kuvvetine eşittir.

Buna göre,  $\frac{m_K}{m_L}$  oranı kaçtır?

- A)  $\frac{1}{4}$  B)  $\frac{1}{2}$  C) 1 D) 2 E) 4

2.



Kolları 10 eşit bölmeye ayrılmış eşit kollu bir terazi sol kefede 3 tane X cismi, sağ kefede 1 tane Y cismi ve sağdaki 6. bölmede binici varken şekildeki gibi yatay dengededir. X cisimlerinden biri alındığında binici sağdaki 1. bölmeye getirilerek yatay denge yeniden sağlanıyor.

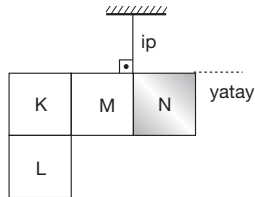
**Binicinin 1 bölme kayması 1 gramlık fark oluşturduğuna göre, Y cisminin kütlesi kaç gramdır?**

- A) 5 B) 6 C) 7 D) 8 E) 9

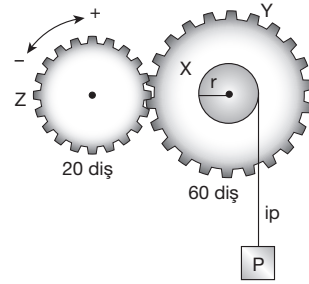
3. Şekildeki gibi dengede kalan levha düzgün, türdeş ve özdeş karelerden oluşmuştur.

**K, L, M bölmeleri tek katlı olduğuna göre, N bölmesi kaç katlıdır?**

- A) 3 B) 4 C) 5 D) 7 E) 8



4.

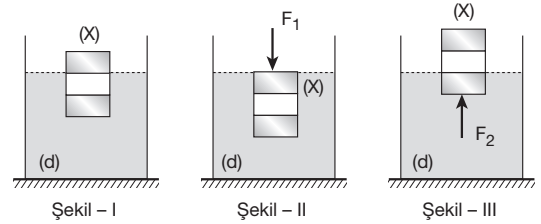


Şekildeki  $r$  yarıçaplı X makarası eksenleri çakışacak biçimde 60 dişli Y dişlisine perçinlenmiştir.

**Buna göre, 20 dişli Z dişlisi hangi yönde kaç devir yaparsa, P yükü  $2\pi r$  kadar yükselir?**

- A) (+) yönde, 2 devir B) (+) yönde, 3 devir  
C) (+) yönde, 4 devir D) (-) yönde, 2 devir  
E) (-) yönde, 3 devir

5.



Bölmeleri eşit hacimli olan X cismi  $d$  özkütleli bir sıvıda şekil I'deki gibi dengededir. X cismi  $F_1$  ve  $F_2$  kuvvetleri kullanılarak şekil II ve şekil III'teki gibi dengede tutulabilmektedir.

**Buna göre,**

I. X cisminin özkütlesi  $\frac{2d}{3}$  tür.

II.  $F_1$  ve  $F_2$  kuvvetlerinin büyüklükleri birbirine eşittir.

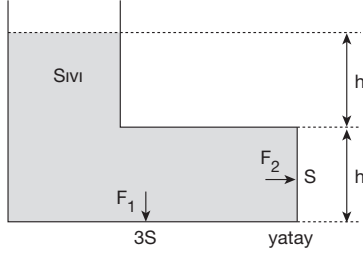
III. X cisminin ağırlığı ile  $F_1$  kuvveti eşit büyüklüktedir.

**yargılarından hangileri doğrudur?**

- A) Yalnız I B) Yalnız II C) I ve II  
D) I ve III E) I, II ve III

A A A A A A A A A A A

6.

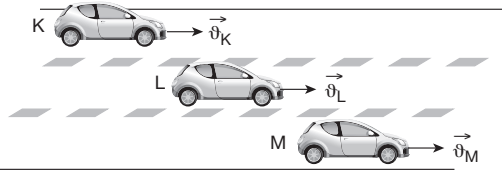


Şekildeki sıvı dolu kapta alanı  $3S$  olan tabana etki eden sıvı basınç kuvveti  $F_1$ , alanı  $S$  olan yan yüzeye etki eden sıvı basınç kuvveti de  $F_2$  dir.

Buna göre, bu kuvvetlerin büyüklükleri oranı  $\frac{F_1}{F_2}$  kaçtır?

- A) 2 B) 3 C) 4 D) 5 E) 6

7.

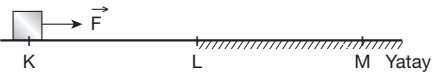


K, L, M otomobilleri doğrusal yolda yere göre  $\vec{v}_K$ ,  $\vec{v}_L$ ,  $\vec{v}_M$  hızlarıyla doğu yönünde hareket ediyor. L otomobilindeki bir gözlemci K otomobilini batı, M otomobilini doğu yönünde gidiyormuş gibi görüyor.

Buna göre, otomobillerin yere göre hızlarının büyüklüğü arasındaki ilişki nasıldır?

- A)  $v_K < v_L < v_M$  B)  $v_M < v_L < v_K$   
C)  $v_L < v_M < v_K$  D)  $v_L < v_K < v_M$   
E)  $v_K = v_L < v_M$

8.

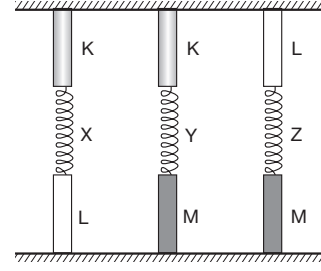


Şekildeki yatay yolun KL bölümü sürtünmesiz, LM bölümü sabit sürtünmelidir. K noktasında durmakta olan cisme yatay  $\vec{F}$  kuvveti KM yolu boyunca uygulanıyor.

KL = LM ve cismin hızı L'de  $2V$ , M'de  $V$  olduğuna göre, LM arasında cisme etkiyen sürtünme kuvvetinin büyüklüğü kaç  $F$  dir?

- A)  $\frac{1}{4}$  B)  $\frac{1}{2}$  C)  $\frac{3}{4}$  D)  $\frac{7}{4}$  E) 2

9.

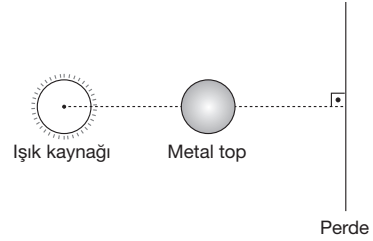


Şekildeki K, L, M metal çubuklarının sıcaklıkları ve boyları eşittir. Çubukların sıcaklıkları aynı miktar azaltıldığında yayların son boyları arasındaki ilişki  $\ell_X > \ell_Y > \ell_Z$  oluyor.

Buna göre, K, L, M çubuklarının yapıldıkları metallerin  $\alpha_K$ ,  $\alpha_L$ ,  $\alpha_M$  uzama katsayıları arasında nasıl bir ilişki vardır? (Yaylar ısıya yalıtıcıdır.)

- A)  $\alpha_K < \alpha_L < \alpha_M$  B)  $\alpha_L < \alpha_K < \alpha_M$   
C)  $\alpha_K = \alpha_L < \alpha_M$  D)  $\alpha_M < \alpha_K < \alpha_L$   
E)  $\alpha_M < \alpha_L < \alpha_K$

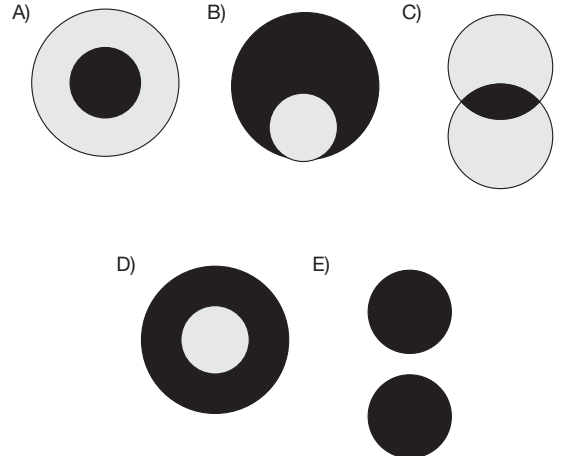
10.



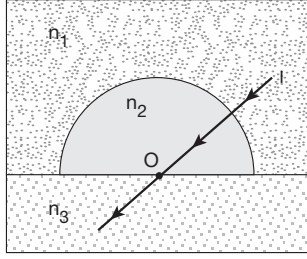
Küresel bir ışık kaynağı ile metal bir top bir perde önüne şekildeki gibi yerleştirilmiştir.

Buna göre, perdede oluşan tam ve yarı gölgeler aşağıdakilerden hangisine benzer?

● : Tam gölge ; ○ : Yarı gölge



11.

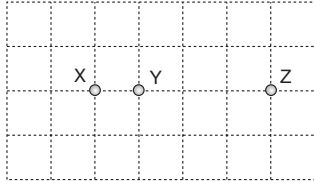


Tek renkli I ışık ışını kırma indisi  $n_1$  olan ortamdan kırma indisleri  $n_2$ ,  $n_3$  olan ortamlara şekildeki gibi kırılmadan geçiyor.

**O noktası küresel yüzeyin merkezi olduğuna göre  $n_1$ ,  $n_2$ ,  $n_3$  arasındaki ilişki aşağıdakilerden hangisi olabilir?**

- A)  $n_3 < n_1 = n_2$                       B)  $n_1 < n_2 = n_3$   
 C)  $n_2 < n_1 < n_3$                       D)  $n_3 < n_2 < n_1$   
 E)  $n_1 = n_3 < n_2$

12.



Yatay yalıtkan sürtünmesiz bir düzlem üzerinde bulunan elektrik yüklü X, Y, Z cisimlerinden X ve Z sabitlenmiştir.

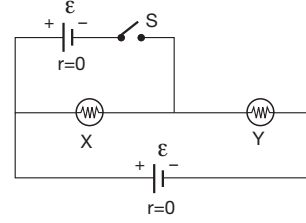
**Y serbest bırakıldığında hareketsiz kaldığına göre;**

- I. Y ve Z cisimlerinin yüklerinin işareti zıttır.  
 II. Z'nin yük miktarı X'inkinden daha fazladır.  
 III. X ve Z'nin yüklerinin işareti aynıdır.

**yargılarından hangileri kesinlikle doğrudur?**

- A) Yalnız I                      B) Yalnız II                      C) I ve II  
 D) I ve III                      E) II ve III

13.

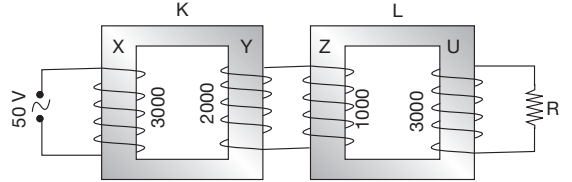


Özdeş X, Y lambaları ve iç dirençleri önemsenmeyen özdeş üreteçlerle şekildeki devre kurulmuştur.

**S anahtarı kapatılırsa lambaların parlaklıkları için ne söylenebilir?**

	X	Y
A)	Artar	Değişmez
B)	Artar	Artar
C)	Değişmez	Söner
D)	Artar	Söner
E)	Söner	Artar

14.



Verimleri % 100 olan şekildeki K, L transformatörleri X, Y, Z, U bobinlerinden oluşmuştur. Bu bobinlerin sarım sayıları sırasıyla 3000, 2000, 1000, 3000'dir. K transformatörünün girişine 50 voltluk alternatif giriş gerilimi uygulanıyor.

**Buna göre, R direncinin uçlarında kaç voltluk alternatif çıkış gerilimi oluşur?**

- A) 20                      B) 30                      C) 100                      D) 120                      E) 150

15. Aşağıdakilerden hangisinin yapısında iyonik bağ bulunur?

- A) Karbondioksit B) Sofra tuzu  
C) Şeker D) Yağ  
E) Su

16. I. Kil ve kireçtaşının özel fırınlarda pişirilip ezilmesiyle ..... elde edilir.  
II. Çimento, kum, çakıl ve su karıştırılarak ..... elde edilir.  
III. Maddelere renk vermek ve dış etkilere karşı korumak için maddelerin yüzeyine uygulanan maddelere .....denir.

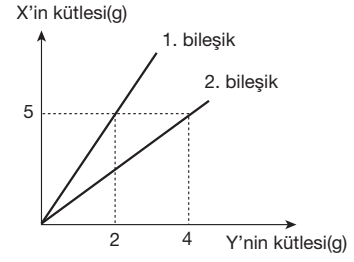
**Yukarıdaki ifadelerde bulunan boşluklara hangi seçeneklerde yazılırsa doğru olur?**

	I	II	III
A) çimento	sıva	harç	
B) çimento	beton	boya	
C) cam	beton	sıva	
D) seramik	sıva	çimento	
E) porselen	beton	boya	

17. Aşağıdaki seçeneklerden hangisinde tepkime türünün karşısındaki tepkime denklemi **yanlış** verilmiştir?

Kimyasal tepkime türü	Kimyasal tepkime denklemi
A) Polimerleşme	$n\text{CH}_2 = \text{CH}_2 \rightarrow [-\text{CH}_2 - \text{CH}_2 -]_n$
B) Yanma	$\text{CH}_4 + 2\text{O}_2 \rightarrow \text{CO}_2 + 2\text{H}_2\text{O}$
C) Sentez	$\text{N}_2 + 3\text{H}_2 \rightarrow 2\text{NH}_3$
D) İndirgenme – yükseltgenme	$\text{C} + \text{HNO}_3 \rightarrow \text{CO}_2 + \text{NO} + \text{H}_2\text{O}$
E) Nötrleşme	$\text{Zn} + 2\text{HCl} \rightarrow \text{ZnCl}_2 + \text{H}_2$

18.



X ve Y elementlerinin oluşturduğu iki bileşikte elementlerin kütle ilişkisi grafikteki gibidir.

**Buna göre,**

- I. 2. bileşiğin formülü  $\text{XY}_2$  ise, 1. bileşiğin formülü XY dir.  
II. 1. bileşiğin 28 gramının 8 gramı Y dir.  
III. Eşit kütlede X ve Y alınarak tam verimle 1. bileşik oluşturulursa Y'den artan olmaz.

**yargılarından hangileri doğrudur?**

- A) Yalnız I B) Yalnız II C) I ve II  
D) I ve III E) I, II ve III

19.  $\text{CH}_3\text{COOH}$  bileşiğine ilişkin hangi seçenekteki ifade **yanlıştır**?

- A) Organik bileşiktir.  
B) NaOH ile nötrleşme tepkimesi verir.  
C) Yaygın adı, sirke asitidir.  
D) Kovalent bağ içerir.  
E) Molekülü apolardır.

20.

Sıcaklık (°C)	Çözünürlük (gram X / 100 gram su)
25	m
45	20

X tuzunun farklı sıcaklıklarda saf sudaki çözünürlük değerleri yukarıdaki tabloda verilmiştir.

**Bu tuzun 45°C'deki 240 gramlık doymuş çözeltisi 25°C'ye soğutulduğunda 10 gram X tuzu kristallendiğine göre, tablodaki "m" değeri kaçtır?**

- A) 15 B) 12 C) 10 D) 8 E) 5

21. Aşağıdakilerden hangisinin Lewis yapısı yanlış verilmiştir?

(<sub>8</sub>O, <sub>6</sub>C, <sub>1</sub>H, <sub>7</sub>N, <sub>9</sub>F, <sub>11</sub>Na)

- A) O<sub>2</sub>      $\text{:}\ddot{\text{O}}\text{:}\ddot{\text{O}}\text{:}$   
 B) CO<sub>2</sub>      $\text{:}\ddot{\text{O}}\text{:}\text{C}::\text{:}\ddot{\text{O}}\text{:}$   
 C) H<sub>2</sub>O      $\begin{array}{c} \text{:}\ddot{\text{O}}\text{:} \\ | \\ \text{H} \quad \text{H} \end{array}$   
 D) N<sub>2</sub>      $\text{:N}::\text{N:}$   
 E) NaF      $\text{Na}^+ [\text{:}\ddot{\text{F}}\text{:}]^-$

22.

<b>Kasyon</b>	Na <sup>1+</sup> , Mg <sup>2+</sup> , Al <sup>3+</sup>
<b>Anyon</b>	NO <sub>3</sub> <sup>-</sup> , SO <sub>4</sub> <sup>2-</sup> , PO <sub>4</sub> <sup>3-</sup>

Yukarıda verilen kasyon ve anyonlar arasında aşağıda formülü verilen bileşiklerden hangisi oluşmaz?

- A) Na<sub>2</sub>SO<sub>4</sub>     B) Al(NO<sub>3</sub>)<sub>3</sub>     C) AlPO<sub>4</sub>  
 D) Mg<sub>2</sub>(PO<sub>4</sub>)<sub>3</sub>     E) MgSO<sub>4</sub>

23. – Ekstraksiyon (Özütleme)  
 – Eleme  
 – Basit damıtma  
 – Flotasyon (Yüzdürme)

Karışımları ayırmak için kullanılan yöntemlerden bazıları yukarıda verilmiştir.

Buna göre, aşağıdaki ayırma örneklerinden hangisinde yukarıda verilen yöntemlerden biri uygulanmamıştır?

- A) Şeker pancarından şeker eldesi  
 B) Etil alkol – su karışımından etil alkol eldesi  
 C) Deniz suyundan saf su eldesi  
 D) Kum – odun talaşı karışımına yeterince su eklenerek odun talaşını ayırma  
 E) Pudra şekeri içindeki küp şekeri ayırma

24.

Zaman (Dakika)	0	5	10	15	20	25	30	35
Sıcaklık (°C)	5	8	8	38	70	86	90	90

Yukarıda saf X maddesinin 1 atmosfer basınçta ısıtılmasıyla sıcaklığının zamanla değişimi verilmiştir.

Buna göre,

- I. 6. ile 9. dakikalar arasında erime oluşmaktadır.  
 II. X sıvısının normal kaynama noktası 90°C dir.  
 III. 33. dakikada sıvının buhar basıncı 1 atmosferdir.

yargılarından hangileri doğrudur?

- A) Yalnız I     B) Yalnız II     C) I ve III  
 D) II ve III     E) I, II ve III

25. Aşağıdaki maddelerden hangisi sularda kirlilik oluşturmaz?

- A) Yapay gübrelerdeki kimyasal maddeler  
 B) Oksijen gazı  
 C) Ağır metal kationları  
 D) Böcek öldürücü ilaçlar  
 E) Petrol ve türevleri

26. Aşağıda yaygın adı verilen bileşiklerden hangisinin formülü ile bileşiğin organik veya inorganik olduğu doğru verilmiştir?

Bileşiğin yaygın adı	Bileşik formülü	Organik / inorganik
A) Çamaşır sodası	Na <sub>2</sub> CO <sub>3</sub>	İnorganik
B) Tuz ruhu	HCl	Organik
C) Yemek tuzu	CaI <sub>2</sub>	İnorganik
D) Asetilen	CH <sub>3</sub> – CH <sub>3</sub>	Organik
E) Kireç taşı	CaCO <sub>3</sub>	Organik



27. Aşağıda molekül formülleri verilen bileşiklerden hangisinin **hidrofil** kısmı **yanlış** verilmiştir?

Bileşik molekülü	Hidrofil kısmı
A) $\begin{array}{c} \text{CH}_2 - \text{CH}_2 \\   \quad   \\ \text{OH} \quad \text{OH} \end{array}$	- OH
B) $\text{C}_6\text{H}_5 - \text{COOH}$	- COOH
C) $\text{CH}_3 - \text{CH}_2 - \text{SO}_3 \text{H}$	$\text{CH}_3 - \text{CH}_2 -$
D) $\text{CH}_3 - \text{NH}_2$	- $\text{NH}_2$
E) $\begin{array}{c} \text{CH}_3 - \text{CH} - \text{COOH} \\   \\ \text{OH} \end{array}$	- OH ve - COOH

28. Aşağıda verilen özelliklerden hangisi tüm canlılar için ortaktır?

- A) Hücreler arasında madde taşıma  
B) İnorganik maddelerden organik madde sentezleme  
C) Yapısal ve işlevsel protein sentezleme  
D) Hücre dışı sindirim yapma  
E) Hücre sayısını artırarak büyüme

29.



A bitkisinin kök yapısı

B bitkisinin kök yapısı

Yukarıdaki şekilde kapalı tohumlu olan A ve B bitkilerine ait kök yapıları gösterilmiştir.

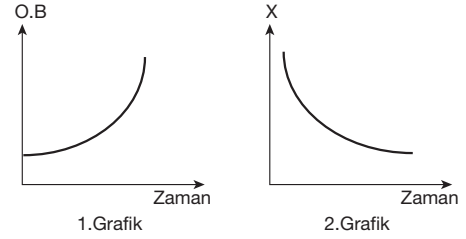
Buna göre,

- I. A bitkisinde saçak kök, B bitkisinde kazık kök bulunur.  
II. B bitkisi çok yıllık bitkidir.  
III. A bitkisi çift çeneklidir.  
IV. A ve B bitkisi aynı iklim koşullarında yaşayamaz.

İfadelerinden hangileri **kesinlikle** doğrudur?

- A) Yalnız III  
B) II ve III  
C) I, II ve IV  
D) II, III ve IV  
E) I, II, III ve IV

30. Bulunduğu ortamla ozmotik denge halinde olan bir bitki hücresi başka bir ortama alındığında ozmotik basıncı (O.B) 1. grafikteki gibi değişiyor.



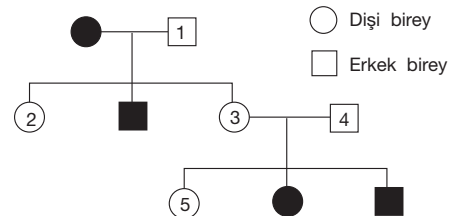
Buna göre, aynı zaman aralığında bu hücre ile ilgili 2. grafikteki X yerine,

- I. zar ile çeper arası mesafe,  
II. turgor basıncı,  
III. hücredeki su miktarı

değişkenlerinden hangileri yazılabilir?

- A) Yalnız I  
B) I ve II  
C) I ve III  
D) II ve III  
E) I, II ve III

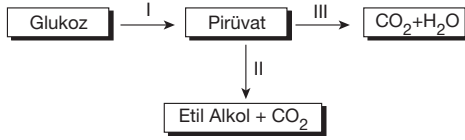
31. Kan grubu karakteri açısından çekinik fenotip taşıyan bireylerin tümü aşağıdaki soy ağacında koyu renkle gösterilmiştir.



Buna göre, numaralandırılan bireylerden hangisi, bu karakter açısından eşbaskın fenotip taşıyabilir?

- A) 1. B) 2. C) 3. D) 4. E) 5.

32.



Yukarıda bira mayası hücrelerinde gerçekleşen solunum tepkimeleri numaralandırılarak gösterilmiştir.

**Bu tepkimelerin gerçekleştiği hücre kısımları aşağıdakilerden hangisinde doğru verilmiştir?**

	I	II	III
A)	Sitoplazma	Sitoplazma	Hücre zarı
B)	Sitoplazma	Sitoplazma	Mitokondri
C)	Mitokondri	Sitoplazma	Mitokondri
D)	Sitoplazma	Sitoplazma	Mezozom
E)	Sitoplazma	Sitoplazma	Sitoplazma

33. X, Y ve Z canlılarından alınan ve toplam nükleotit sayıları eşit olan DNA moleküllerindeki Timin (T) / Sitozin (C) oranları aşağıda verilmiştir.

Canlı Türü	T / C oranı
X	2 / 3
Y	1 / 4
Z	1 / 3

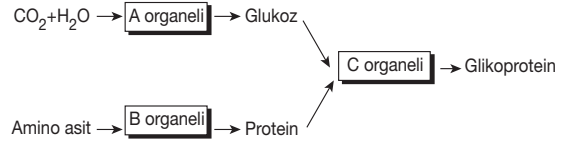
**Tabloya göre,**

- Y canlısının DNA molekülündeki zayıf hidrojen bağı sayısı en fazladır.
- X, Y ve Z canlılarına ait DNA moleküllerindeki pürin bazları sayısı eşittir.
- Z canlısının DNA molekülündeki deoksiriboz şekeri sayısı X ve Y canlılarının DNA moleküllerindeki deoksiriboz şekeri sayısından azdır.

**Yargılarından hangileri doğrudur?**

- A) Yalnız I      B) Yalnız II      C) Yalnız III  
D) I ve II      E) I, II ve III

34. Bir bitkinin yaprak hücresinde gerçekleşen olaylar aşağıda şematize edilmiştir.



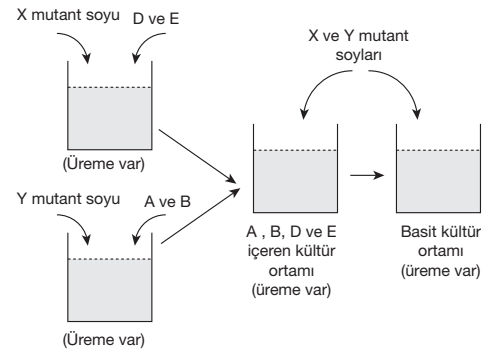
**Şemadaki olayları gerçekleştiren organeller ile ilgili aşağıdakilerden hangisi yanlıştır?**

- A) A organeli fotosentetik canlıların tümünde bulunur.  
B) B organeli nükleik asit taşır.  
C) C organeli salgı üretir.  
D) B organeli tüm canlılarda bulunur.  
E) A organeli kendine özgü DNA ve RNA taşır.

35. Basit kültür ortamında yaşayabilen aynı türe ait bakterilerin mutasyona uğramış soyları ile aşağıdaki deney düzenlenmiştir :

- A ve B maddelerini sentezleyen X mutant bakteri soyu D ve E maddelerini sentezleyememektedir.
- D ve E maddelerini sentezleyen Y mutant bakteri soyu A ve B maddelerini sentezleyememektedir.

X ve Y mutant bakteri soyları aynı anda A, B, D ve E maddelerini içeren ortama bırakıldığında üreme görülmüştür. Daha sonra buradan alınan bakterilerin basit kültür ortamına bırakıldığında da üreyebildikleri görülmüştür.



**Buna göre, X ve Y bakterileri ile ilgili,**

- İki bakteri soyu arasında gen alışverişi olmuştur.
- Sentezlerini yapamadıkları maddeler kültür ortamına eklendiğinde her iki bakteri soyu da yaşayabilir.
- Basit kültür ortamında çoğalan bakteriler A, B, D ve E maddelerini kendileri üretir.

**Yorumlarından hangileri yapılabilir?**

- A) Yalnız I      B) Yalnız III      C) I ve II  
D) II ve III      E) I, II ve III

36. A, B ve C canlılarının taksonomik özellikleri ile ilgili bazı bilgiler aşağıdaki gibidir :

- A ve B iki farklı türdür.
- B ve C aynı takımda yer alır.
- A ve C'nin familyası aynıdır.

**Buna göre, bu canlılarla ilgili olarak aşağıda verilenlerden hangisinin doğruluğu kesindir?**

- A) A ve C aynı türdür.
- B) B ve C aynı cinste birlikte bulunur.
- C) A ve B'nin beslenme şekli farklıdır.
- D) B ve C aynı sınıfta birlikte bulunur.
- E) A ve C'nin embriyolojik gelişimleri farklıdır.

37. Bir ekosistemde gerçekleşen azot dolaşımında görev alan bazı canlılar şunlardır :

- I. Kertenkele
- II. Yeşil bitki
- III. Çekirge
- IV. Atmaca
- V. Azot bağlayıcı bakteri

**Bu ekosistemin atmosferine işaretlenmiş azot gazı verildiğinde, bu işaretli azotun numaralandırılmış canlılara hangi sıra ile geçmesi beklenir?**

- A) I – IV – V – II – III
- B) II – III – I – IV – V
- C) III – I – IV – V – II
- D) IV – II – III – I – V
- E) V – II – III – I – IV

38. Canlıların belirli bir ortamda yaşama ve üreme şansını artıran kalıtsal özelliklerin tümüne **adaptasyon** denir.

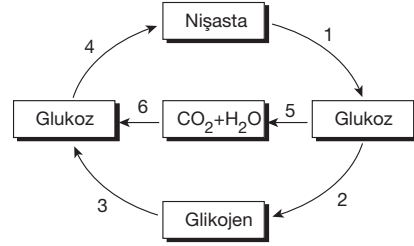
**Buna göre,**

- I. kurak ortamda yaşayan bitkilerin köklerinin toprağın derinliklerine inmesi,
- II. kutupda yaşayan ayıların deri altında kalın bir yağ tabakasının bulunması,
- III. ekvator bölgesinde yaşayan tavşanların kulak ve kuyruklarının uzun, vücut yüzeylerinin geniş olması

**özelliklerinden hangileri ortamın su miktarına (X), hangileri ise ortamın sıcaklık derecesine (Y) karşı geliştirilmiş adaptasyonlardır?**

	X	Y
A)	I	II, III
B)	II	I, III
C)	I, II	III
D)	I, III	II
E)	II, III	I

39. Glukoz metabolizmasının bazı basamakları aşağıdaki döngüde verilmiştir.



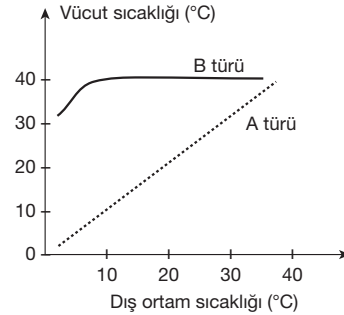
**Buna göre,**

- I. 1 ve 4 numaralı olaylar hayvansal hücrelerde, hücre içinde gerçekleşir.
- II. 3 ve 4 numaralı olaylar bitkisel hücrelerde hem hücre içinde hem hücre dışında gerçekleşir.
- III. 5 ve 6 numaralı olaylar bitkilerde sadece hücre içinde gerçekleşir.
- IV. 2 ve 6 numaralı olaylar bir bakteri hücresinde gerçekleşebilir.

**yargılarından hangileri doğrudur?**

- A) I ve III
- B) II ve III
- C) III ve IV
- D) I, II ve III
- E) I, III ve IV

40. Aşağıdaki grafikte kara koşullarına uyum sağlamış A ve B omurgalı türlerinin dış ortam sıcaklığına bağlı olarak vücut sıcaklığında meydana gelen değişimler gösterilmiştir.



**Buna göre A ve B türleriyle ilgili,**

- I. A türü holozoik beslenir.
- II. A türünde kapalı dolaşım, B türünde açık dolaşım görülür.
- III. A ve B türünde özelleşmiş solunum organı bulunur.

**ifadelerinden hangileri doğru olamaz?**

- A) Yalnız I
- B) Yalnız II
- C) Yalnız III
- D) I ve II
- E) II ve III

**FEN BİLİMLERİ TESTİ BİTTİ.**

**CEVAPLARINIZI KONTROL EDİNİZ.**