



HAZIRLAYAN AYKUT ERTUĞRUL NAMI DİĞER BİLGEADAM©

ADI AYKUT

SOYAD ERTUĞRUL

OKUL ÜMRANİYE MEVLANA LİSESİ

SINIF 11 SOS B

NO 1662

İLETİŞİM: bilge.adam@hotmail.com
bilge.center@hotmail.com
afirarda@gmail.com
turkiyeninprestiji@yahoo.com

Açıklama: Bu çalışma tamamen türk gençlerimize öss ye hazırlanan gençlerimiz için hazırlanmıştır... Umarım faydalı olabilmişimdir... aslında işin özü bu değil arkadaşlar ☺ bu benim ödevimde coğrafya hocamız Ergün hoca istedi kıramadım bende ☺ böyle bir çalışma yaptım ödevim yani ama dedim faydalı olabilmek adına bir şeyler yapım ben de bunu yaptım...☺

Ekonomik Coğrafya – ÖSS Soruları ve Cevapları – 95 Soru

1. "Türkiye’de, tarım alanlarında kullanılan traktör sayısı ne denli artarsa artsın, tarım alanında hayvan gücüne duyulan gereksinim tümüyle ortadan kalkmayacaktır."

Bu görüşün doğruluğu, aşağıdakilerden hangisine bağlıdır?

- A) Traktör kullanımıyla ilgili bilgi eksikliğinin sürüp gitmesine
- B) Traktörden, toprak işleme dışındaki amaçlarda yararlanılmasına
- C) Hayvan gübresine duyulan gereksinimin sürmesine
- D) Tarım alanlarından bir bölümünün traktörle işlenemeyecek durumda olmasına
- E) Hayvancılığın, ülke ekonomisindeki önemini korumasına

(1981 - ÖSS)

çözüm

Türkiye’de 1950’li yıllarda sayılı miktarda motorlu tarımsal alet bulunmasına karşın, bugün sadece traktör sayısı 1 milyona yaklaşmıştır. Bu artışa rağmen tarımda insan ve hayvan gücüne yine de ihtiyaç duyulmaktadır. Zira bir kısım araziler (sözelimi Karadeniz Bölgesi’nde olduđu gibi) makineleşmeye elverişsiz engebeli sahalardan oluşmaktadır.

2. Bir çiftlikte, bir mevsim boyunca üretilen süt miktarıyla o çevreye düşen yağış miktarı arasında, hangi durumda bir paralellik görülür?

- A) Hayvan sayısı çoksa
- B) Ahır hayvancılığı yapılıyorsa
- C) Mera hayvancılığı yapılıyorsa
- D) Hayvanlar büyükbaş ise
- E) Hayvanlar iyi cins ise

(1981 - ÖSS)

çözümü

Bir çiftlikte bir mevsim, boyunca üretilen süt miktarı ile yağış arasında doğrudan ilişkinin bulunması, mera hayvancılığını gerektirir.

3. Pamuk yetiştirilen Gediz vadisinde zeytin de yetiştirilmektedir.

Iğdır ovasında pamuk yetiştirilebildiğine göre, burada zeytin yetiştirilip yetiştirilemeyeceği ve nedeni hakkında ne söylenebilir?

- A) Yetiştirilir; çünkü, Iğdır ovasında pamuk yetişebilmektedir.
- B) Yetiştirilemez; çünkü, bu iki yörenin kış sıcaklıkları farklıdır.
- C) Yetiştirilemez; çünkü, zeytin deniz kıyısında yetişen bir bitkidir.
- D) Yetiştirilir; çünkü, her iki yöre de alüvyaldır.

E) Yetiştirilemez; çünkü, Iğdır yöresinin yazları yağışlıdır.

(1981 - ÖSS)

çözüm

Zeytin yalnızca Akdeniz iklim koşullarında yetişen, soğuğa karşı hassas bir üründür. Pamuk ise yaz kuraklığı isteyen mevsimlik üründür. Bu nedenle Malatya, Iğdır gibi Doğu Anadolu'nun yaz kuraklığı görülen yörelerinde tarımı yapılabilir. Zeytin ise kışlar soğuk geçtiğinden Doğu Anadolu'nun hiçbir yerinde yetiştirilemez.

4. "Bu yıl yağışların bol olması çiftçilerin yüzünü güldürdü."

Sözü, daha çok buğday üreticisi için söylenmişse bu söz, buğday tarımıyla ilgili olarak aşağıdakilerden hangisine bir kanıttır?

- A) Ekim alanlarının genişliğine
- B) Kuru tarım yönteminin yaygınlığına
- C) Buğday tarımının masraflı olduğuna
- D) Çiftçilerin sadece buğday ürettiğine
- E) Ekimin daha çok sonbaharda yapıldığına

(1981 - ÖSS)

çözüm

Buğday 100 mm ile 1000 mm arasındaki yağış şartlarına dayanıklı, yaz kuraklığı isteyen bir üründür. Bu özelliği nedeniyle sulamanın yetersiz olduğu kurak iklim bölgelerinde tarımı yaygındır. İklimin yağışlı geçtiği yıllarda alınan ürün miktarı, kurak geçen yıllara göre 2-3 kat artmakta ve çiftçinin de yüzü gülmektedir. Bu bilgilere bakarak kuru tarım yönteminin yaygın olduğu anlaşılabılır.

5. **Akdeniz ve Karadeniz iklimlerinin özelliklerini en iyi tanıtan bitki çifti hangisidir?**

A) Buğday - Mısır

B) Fındık - Zeytin

C) Pamuk - Tütün

D) Fındık - Çay

E) Mısır - Tütün

(1982 - ÖSS)

çözüm

Akdeniz, yazları sıcak ve kurak, kışları ılık ve yağışlı iklimin etkisindedir. Karadeniz’de ise nemli ve serin iklim hakimdir. Zeytin Akdeniz ikliminin karakteristik tarım ürünüdür. Dünya zeytin üreticisi ülkeler Akdeniz çevresinde yer almaktadır. Fındığın anavatanı Karadeniz kıyılarıdır. Dünya fındık üretiminin de %80’i Türkiye’ye ve Karadeniz Bölgesi’ne aittir.

6. Türkiye, günümüzde sanayi ürünlerinin bir kısmını dış ülkelere satar hâle gelmiştir. Bir çok sanayi dalında ise henüz istenilen düzeye erişememiştir.

Ürünleri dış satımda önemli yer tutan sanayi dallarının bugünkü düzeye ulaşmalarında aşağıdakilerden hangisinin katkısı en azdır?

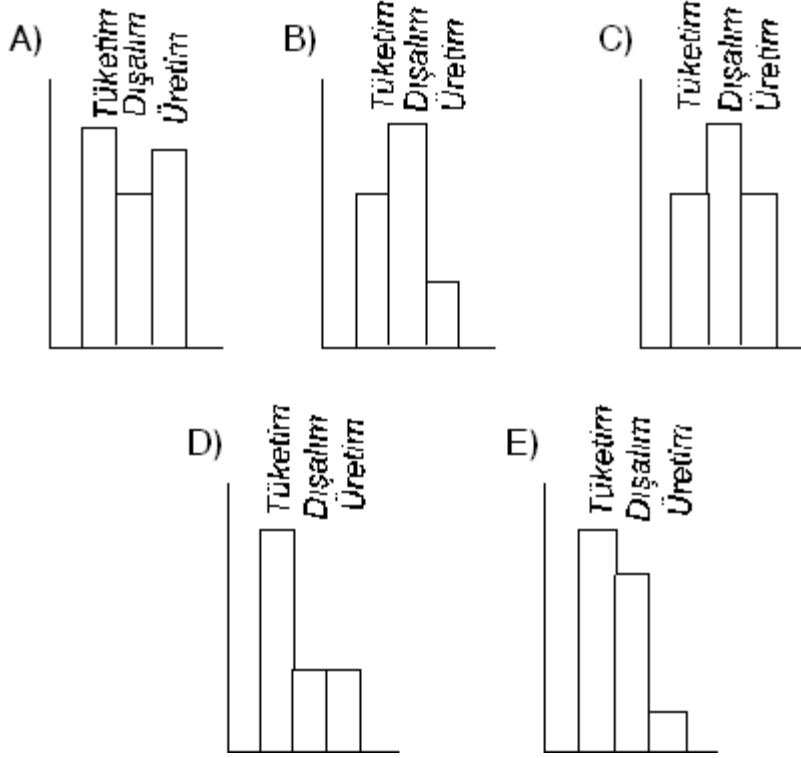
- A) Yatırım giderlerinin az olması
- B) Üretim teknolojisinin basit olması
- C) Ham maddelerinin yurt içinden sağlanması
- D) Cumhuriyet’ten önce üretime geçmiş olmaları
- E) Pazar bulma olanaklarının elverişliliği

(1982 - ÖSS)

çözüm

Ülkemizde sanayileşme 1950 ve 1960’lı yıllardan sonra hız kazanmıştır. Tekstil, mobilya, konserve, beyaz eşya, vb. bir çok sanayi ürününü dışarıya ihraç eder hale gelinmiştir. Bu noktaya ulaşılmasında, bu ürünlerin üretimine cumhuriyet öncesinde geçilmiş olmasından söz edilemez.

7. Türkiye'nin bir yılda ürettiği, tükettiği ve dışardan satın aldığı petrol miktarlarını gösteren grafik, aşağıdakilerden hangisi olabilir?



(1982 - ÖSS)

çözümü

Türkiye'nin ürettiği petrol, tükettiği petrolün %20'lik kısmını ancak karşılayabilmektedir. Geri kalan % 80'lik kısmı dış alımla karşılanır. Bu durumu E seçeneği gösterir.

8. Aşağıdakilerden hangisinin, bir bölgedeki sanayileşme ile yakından ilişkili olduğu söylenemez?

- A) Bölgenin pazar olarak genişlemesinin
- B) Ticarî ve malî etkinliklerdeki artışın
- C) Ulaştırma hizmetlerindeki gelişmenin

- D) Turizm yatırımlarındaki artışın
- E) Nitelikli iş gücü sayısındaki artışın

(1982 - ÖSS)

çözüm

Turizm yatırımlarındaki artış, sanayinin gelişmesine bağlı olamaz. Turizm ayrı bir sektördür. Örneğin Muğla çevresinde turizm geliştiği hâlde sanayi gelişmemiştir.

9. Türkiye’de sebze ve meyve konserveçiliği ileri bir düzeye geldiği halde, konserve tüketimi beklendiği kadar artmamıştır.

Bu durum, aşağıdakilerden hangisiyle açıklanamaz?

- A) İç pazarlara sunulan konserveçinin yetersiz olmasıyla
- B) Her mevsimde taze sebze ve meyve bulunabilmesiyle
- C) Halkın, konserveçinin besin değeriçinin düşük olduğuna inanmasıyla
- D) Konserve kullanma alışkanlığının yaygınlaşmamış olmasıyla
- E) Konserveçinin, mevsimin sebze ve meyvelerinden pahalı olmasıyla

(1983 - ÖSS)

çözüm

Türkiye’de konserve sanayii gelişmiş olup yurt dışına ihracatı yaygındır. Buna karşın Türkiye’de tüketiminin az olması B, C, D ve E seçeneklerindeki özelliklerden kaynaklanırken, A seçeneğindeki özellik buna neden olarak gösterilemez.

10. Türkiye’de doğal yetişme alanı en dar olan bitki, aşağıdakilerden hangisidir?

- A) Buğday
- B) Tütün
- C) Pancar
- D) Zeytin
- E) Elma

(1983 - ÖSS)

çözüm

Türkiye’de doğal yetiştirme alanı en dar tarım ürünü sırasıyla çay, muz, fındık, zeytin gibi soğuga hassas ürünlerdir. Seçeneklerde verilen zeytin dışında kalan ürünler tüm Türkiye’de tarımı yapılabilen her türlü toprak ve iklim şartlarına dayanıklı ürünlerdir.

11. Sonbaharda ekilen buğdayın Doğu Anadolu ve İç Anadolu bölgelerinde farklı zamanda olgunlaşması, sıcaklıkla aşağıdakilerden hangisi arasındaki ilişkiyi gösterir?

A) Yükselti

B) Yağış miktarı

C) Toprak çeşidi

D) Denize yakınlık

E) Enlem

(1983 - ÖSS)

çözüm

Ekimi aynı dönemlerde gerçekleşen buğdayın hasatı İç Anadolu’da, Doğu Anadolu’dan önce gerçekleşir. Çünkü Doğu Anadolu ortalama 2200 metre, İç Anadolu 1000 metre yüksekliğe sahiptir. Yükseklik arttıkça sıcaklık azalmaktadır. Bu nedenle buğdayın olgunlaşma süresi uzamaktadır.

12. Türkiye’nin az çok her yerinde yetişebilen mercimek, tarım ürünleri arasında nem ihtiyacı en az olan bitkilerdendir.

Tarım alanlarının, bitkilerin nem ihtiyaçlarına göre bölümlere ayrılarak kullanıldığı düşünülse, mercimek tarımı için en uygun bölge aşağıdakilerden hangisidir?

A) Güneydoğu Anadolu Bölgesi

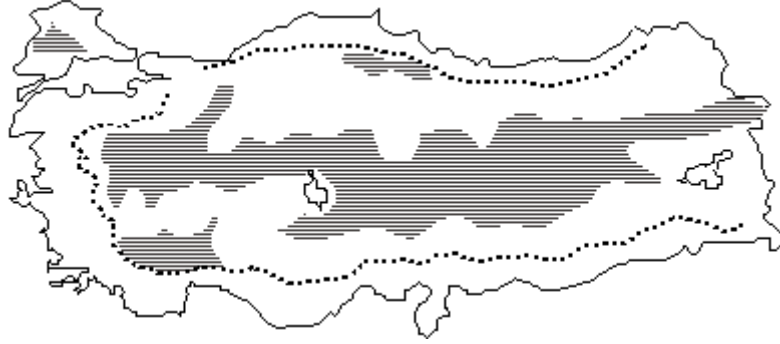
- B) Doğu Anadolu Bölgesi
- C) Karadeniz Bölgesi
- D) Marmara Bölgesi
- E) Ege Bölgesi

(1984 - ÖSS)

çözüm

Mercimek, kurak iklim koşullarını seven bir tarım ürünü olup bu nedenle Güneydoğu Anadolu Bölgesi mercimek tarımına en elverişli bölgedir.

13.



Yukarıdaki harita, Türkiye'deki pancar ekim alanlarını göstermektedir.

Pancar tarımının, Karadeniz, Ege ve Akdeniz kıyılarında yapılmaması aşağıdakilerden hangisine bağlıdır?

- A) Nem fazlalığına
- B) Yer şekillerinin elverişsizliğine
- C) Toprak türünün elverişsizliğine
- D) Buharlaşmanın azlığına
- E) Kıyıların başka ürünlere ayrılmasına

(1984 - ÖSS)

çözüm

Şeker pancarı 35. enlemin daha güneyinde tarımı yapılamayan, her türlü toprak şartlarına dayanıklı serin iklimi seven bir üründür. Tüm Türkiye'de yetiştirilme özelliğine sahiptir. Ancak, kıyılar pamuk, turuncgil, fındık gibi daha fazla gelir getiren ürünlere ayrılmış

olduğundan, pancar tarımı iç bölgelerde yoğunlaşmaktadır.

- 14.** Türkiye, dış ülkelere krom cevheri ve krom bileşikleri satan birkaç ülke arasında yer alır.

Türkiye’de üretilen kromun dış piyasada her zaman alıcı bulması, aşağıdakilerden hangisine bağlanabilir?

- A) Kolay işlenebilir olmasına
- B) Kullanım alanının yaygınlığına
- C) Alıcı ülkelere yakınlığına
- D) Kalitesinin yüksek olmasına
- E) Üretim teknolojisinin gelişmişliğine

(1984 - ÖSS)

çözüm

Türkiye krom üretiminde Dünya’da ilk sıralarda yer alır. Krom, demire ve çeliğe paslanmaya karşı direnç verir, parlak yüzey oluşturur. Kullanım alanı sanayide çok yaygındır. Bu nedenle Türkiye’de çıkarılan krom daima alıcı bulmaktadır.

- 15.** Şeker pancarı tarladan söküldükten sonra uzun süre bekletilmeden işlenmesi gereken bir endüstri bitkisidir.

Aşağıdakilerden hangisi, bu gerekliliği karşılayıcı bir önlem olabilir?

- A) Şeker pancarı üretiminin devletçe teşvik edilmesi
- B) Şeker pancarının sulak bölgelerde yetiştirilmesi
- C) Üretim alanlarının sınırlı tutulması
- D) Aynı tarlaya iki yılda bir ekim yapılması
- E) Şeker fabrikalarıyla üretim alanlarının yakın olması

(1985 - ÖSS)

çözüm

Şeker pancarının topraktan söküldükten kısa süre içinde işlenmesi gerektiği gerçeğine karşın yapılması gereken şey, şeker fabrikalarının

pancar ekimi alanlarının yakınına kurulmasıdır.

- 16.** Türkiye’de 1975 ve 1983 yılları arasında çay üretimi ile ilgili bazı bilgiler şöyledir:

Yıllar	1975	1980	1983
Üretici sayısı : (Bin kişi)	128	179	188
Üretilen yaş çay : (Bin ton)	262	476	436

Belirtilen yıllarda, çay üretimi ile ilgili diğer koşullarda değişme olmadığı farzedilse, yalnız verilen bilgilere göre aşağıdakilerden hangi sonuca varılabilir?

- A) Üretici sayısı arttıkça ürün de artmıştır.
- B) Yaş çay üretimi yıldan yıla düzenli olarak artmıştır.
- C) 1983'te üretici başına 4 ton çay üretilmiştir.
- D) Birim alandan en yüksek verim 1980’de alınmıştır.
- E) Üretici başına düşen yaş çay miktarı düzenli olarak artmıştır.

(1985 - ÖSS)

çözüm

Soruda verilen çay üretimi ve üreticisi ile ilgili bilgilerden en yüksek verimin 1980’ de alındığı sonucuna varılabilir.

- 17. Aşağıdakilerden hangisi, Doğu Anadolu’nun ekonomik görünümünün değişmesinde, doğrudan etkili değildir?**

- A) Sağlık hizmetlerinin yaygınlaştırılması
- B) Endüstri kuruluşlarının çoğaltılması
- C) Yer altı kaynaklarının işletilmeye başlaması
- D) Yatırımlara kolaylık sağlanması
- E) Ulaşım ağının gelişmesi

(1986 - ÖSS)

çözüm

Doğu Anadolu Bölgesi ülkemizin en az gelişen yerleri arasında ilk sırayı alır. Bölgenin ekonomik görünümünün değişmesi endüstri ve ulaşımın yaygınlaştırılması, yer altı kaynaklarının işletilmesi ile ilişkilidir. Sağlık hizmetlerinin yaygınlaştırılması doğrudan etkili değildir.

18. Türkiye’de mısır üretiminin yarısı Karadeniz Bölgesi’nden sağlanır.

Buna rağmen, üretilen mısırın bölge ticaretinde önemli bir yerinin olmaması ne ile açıklanabilir?

- A) Bölge halkının temel besini olmasıyla
- B) Dayanıksız bir ürün olmasıyla
- C) Besin değerinin az olmasıyla
- D) Piyasa fiyatının düşük olmasıyla
- E) Dış satım imkanlarının sınırlı olmasıyla

(1986 - ÖSS)

çözüm

Mısır üretimimizin büyük bölümü Karadeniz’den sağlanır. Buna karşın bölgede mısırın ticarî önemi fazla değildir. Çünkü, bölge halkının temel besinidir. Üretenler tarafından tüketilmektedir. Ancak son yıllarda Akdeniz Bölgesi mısır üretiminde Karadeniz Bölgesi’ni geçmiştir.

19. Türkiye’de tütün üretiminde yıllara göre dalgalanmaların az olması aşağıdakilerden hangisiyle açıklanabilir?

- A) Toprağın her yıl ekilmesiyle

- B) İhraç
imkânlarının
sınırlı
olmasıyla
- C) İç tüketim
miktarının
sabit
kalmasıyla
- D) Üretimin devlet
kontrolünde
olmasıyla
- E) Üreticiye
sağladığı
gelirin
yetersiz
olmasıyla

(1986 - ÖSS)

çözüm

Tütün her türlü toprak ve iklim koşullarına dayanıklı olup, yüksek plâtolarda verimli olarak yetişir. Bu durum kalitesini de etkiler. Tütün üretimi baş fiyat uygulaması ile devlet kontrolündedir. Çiftçinin üreteceği tütünü devlet veya özel sektör her yıl artan bir fiyattan satın alır. Bu nedenle tütün üretiminde yıllara göre fazla bir değişme görülmez. Fakat soğan, patates gibi ürünlerde böyle bir destekleme alımı yapılmadığından

fiyatları her yıl
değişir. Bu da
üretimini
dengesizleştirir.

**20.Türkiye’de, besi ve ahır
hayvancılığının genellikle şeker
fabrikası bulunan yörelerde
yoğunlaşması, aşağıdakilerden
hangisine bağlanabilir?**

- A) Şeker pancarının yem bitkileriyle dönüşümlü ekilmesine
- B) Otlakların pancar üretimine ayrılmasına
- C) Şeker pancarından sağlanan gelirin yetersiz olmasına
- D) Çiftlik gübresinin pancar tarlalarında kullanılmasına
- E) Şeker pancarı küspesinin hayvan yemi olarak kullanılmasına

(1986 - ÖSS)

çözüm

Şeker pancarından şeker, ispiro ve hayvan yemi olarak da küspe elde edilir. Bu nedenle besi hayvancılığı şeker fabrikaları çevresinde yaygındır.

21.Yetişme alanları dikkate alındığında, aşağıdaki bitkilerden hangisinin soğuğa en dayanıklı olduğu söylenebilir?

- A) Zeytin
- B) İncir
- C) Portakal

D) Üzüm

E) Muz

(1987 - ÖSS)

çözüm

Ülkemizdeki tarım ürünlerinden elma, üzüm, ayva, şekerpancarı soğuğa dayanıklı olup tüm Türkiye’de tarımı yapılmaktadır. Fakat diğer ürünler sadece kışların ılık geçtiği kıyı bölgelerinde üretilebilir.

22. Bir ülkede üretilen otomobil ve radyo gibi dayanıklı tüketim mallarının dış satımında aşağıdakilerden hangisi en az etkilidir?

- A) Üretim miktarı
- B) Ürünün kalitesi
- C) İç tüketim miktarı
- D) Alıcı ülkeye yakınlık
- E) Ürünün fiyatı

(1987 - ÖSS)

çözüm

A, B, C ve E seçeneklerinde verilenler, dayanıklı tüketim mallarının satımında, D seçeneğine göre daha çok etkili olmaktadır.

23. Endüstri kuruluşlarının yeryüzüne dağılışı aşağıdakilerden en çok hangisiyle ilişkilidir?

- A) Ulaşım
- B) Yükselti
- C) Yağış
- D) Sıcaklık
- E) Bitki örtüsü

(1987 - ÖSS)

çözüm

Endüstri kuruluşlarının yeryüzüne dağılışı, en çok ulaşım ile ilişkilidir. Örneğin ülkemizdeki Marmara Bölgesi'nin çok gelişmesinin en önemli sebeplerinden birisi ulaşım imkânlarının çok olmasındandır.

24. Yaz kuraklığı, bir bölgede iklimin özelliklerinden biri ise, bu bölgede aşağıdaki bitkilerden hangisinin tarımı zorlaşır?

A) Buğday

B) Mısır

C) Tütün

D) Pamuk

E) Mercimek

(1988 - ÖSS)

çözüm

Tarım ürünlerinin yetişmesi için sıcaklık ve su en önemli ihtiyaçlardır. Bazı tarım ürünleri daha çok sıcaklık isterken (mercimek) bazıları daha çok yağış (mısır, çay) isteyebilirler. Buğday en fazla İç Anadolu Bölgesi'nde;

Mercimek en fazla Güneydoğu Anadolu Bölgesi'nde;
Tütün en fazla Ege Bölgesi'nde;

Pamuk en fazla Akdeniz ve Ege Bölgesi'nde yetişir. Bu bölgelerin hepsinde yaz mevsimi kurak geçmektedir.

Mısır ise yazları kurak geçmeyen Karadeniz Bölgesi'nde yaygındır. Bu nedenle mısır yaz kuraklığı istemediğinden, Karadeniz dışındaki bölgelerde tarımı ancak sulamayla mümkündür.

25. Aynı iklim bölgesinde doğal olarak yetişmesi en zor olan bitki çifti aşağıdakilerden hangisidir?

A) Zeytin - Çay

- B) Pamuk - Buğday
- C) Buğday - Tütün
- D) Tütün - Pamuk
- E) Çay - Fındık

(1988 - ÖSS)

çözüm

Bazı tarım ürünleri sıcaklık ve yaz kuraklığı isterken bazıları, bol yağış isteyebilir. B seçeneğindeki pamuk ve buğday Akdeniz ve Ege Bölgelerinde yetişebilir. C seçeneğindeki Buğday ve tütün Ege ve Marmara Bölgelerinde yetişebilir. D seçeneğindeki Tütün ve pamuk Ege Bölgesi'nde yetişebilir. E seçeneğindeki çay ve fındık Doğu Karadeniz kıyılarında yetişebilir. Fakat A seçeneğindeki zeytin yaz kuraklığı istediğinden daha çok Akdeniz, Ege Bölgeleri'nde yetişirken, çay her mevsim yağış istediğinden Doğu Karadeniz kıyılarında yetişebilir. Dolayısıyla çay ve zeytinin aynı iklim bölgesinde yetişmesi çok zordur.

26. Çukurova'da yetişen pamuk yükseltisinin fazla olması nedeniyle İç Anadolu'da yetişmez.

Yükselti pamuğun yetişmesini neden engeller?

- A) Sıcaklığı düşürdüğünden
- B) Kar yağışlarını artırdığından
- C) Buharlaşmayı azalttığından
- D) Akarsu düzenini bozduğundan
- E) Erozyonu hızlandırdığından

(1988 - ÖSS)

çözüm

Ülkemizde pamuğun yetişmesi için yazların kurak geçmesi ve yaz sıcaklığının yüksek olması gerekir. İç Anadolu Bölgesi Çukurova'ya göre 900 - 1000 metre daha yüksek olduğundan sıcaklık daha düşüktür. Bu nedenle pamuk yetişmez.

27. Türkiye’de küçükbaş hayvancılığın yaygın olduğu yörelerde, el tezgahlarında yapılan halı ve kilim dokumacılığı da yaygındır.

Bu durum, aşağıdaki yargılardan hangisine bir örnektir?

- A) El dokuması halı ve kilimler, fabrika ürünlerinden daha çok kullanılmaktadır.
- B) Kırsal yörelerde geleneksel el sanatlarına ilgi fazladır.
- C) Kırsal yörelerde ekonomik etkinlikler daha çeşitlidir.
- D) Kırsal yörelerde küçükbaş hayvancılık başlıca geçim kaynağıdır.
- E) Kırsal yörelerde sürdürülen ekonomik etkinlikler birbiriyle sıkı ilişki içindedir.

(1988 - ÖSS)

çözüm

Halı, kilim, battaniye, vb. tezgahlarda dokunan, Anadolu halkının geleneksel el sanatlarını oluşturan dokumacılıkta kullanılan malzeme yündür. Küçükbaş hayvandan temin edilen yün kırsal sahalarda kadınların evlerindeki tezgahlarda işlenir.

28. Aşağıdakilerden hangisi üzerinde yer şekillerinin etkisi en azdır?

- A) Tarla tarımı
- B) Hayvancılık
- C) Yerleşme tipi
- D) Madencilik
- E) Ulaşım

(1989 - ÖSS)

çözüm

Yer şekilleri tarla tarımını, hayvancılık faaliyetlerini, yerleşme tipini ve ulaşımı değişik şekillerde etkilerken madenciliğe olan etkisi diğerlerinden daha azdır.

29. Aşağıdaki tarım ürünlerinin hangisinde, Gazi Antep ve Şanlı Urfa yörelerinin Türkiye'nin yıllık toplam üretimindeki payı en büyüktür?

A) Karpuz

B) Mercimek

C) Ayçiçeği

D) Pamuk

E) Tütün

(1989 - ÖSS)

çözüm

Tütün ve pamuk Ege Bölgesi'ndeki merkezlerde, ayçiçeği ise Marmara Bölgesi'ndeki merkezlerde daha yaygın olarak üretilir. Mercimek ise yaz kuraklığına dayanıklı olduğundan Gazi Antep ve Şanlı Urfa'da daha yaygındır.

30. Bir tarım ürününün yoğun olarak üretildiği yörelere o ürünün tarım bölgesi denir. Her bölgede tarımı yapılabilen bitkiler için tarım bölgesi belirlemek güçtür.

Buna göre, Türkiye'de aşağıdaki bitkilerden hangisi için belirli bir tarım bölgesinden söz edilemez?

A) Şeker pancarı

B) Fındık

C) Zeytin

D) İncir

E) Çay

(1989 - ÖSS)

çözüm

Buna göre incirin daha çok Aydın çevresinde, fındığın Karadeniz kıyılarında, çayın Rize çevresinde, zeytinin Ege, Marmara ve Akdeniz kıyılarında yaygın olması yukarıdaki tanıma uygunluk gösterir. Fakat şekerpancarı için böyle bir tarım bölgesinden bahsedilemez. Şeker pancarı Türkiye'nin bütün bölgelerinde yetişebilir.

31. İç Anadolu Bölgesi'nde nisan ayının yağışlı, temmuz ayının kurak geçmesi buğday verimini artırmaktadır.

Buna göre, bu bölgede buğday verimi aşağıdakilerden hangisiyle ilgilidir?

- A) Yıl içinde yağışlı geçen gün sayısı
- B) Yıllık yağış miktarı
- C) Yağışın yıl içinde dağılışı
- D) Yıl içinde düşen yağışın biçimi
- E) Toprağın yağışı sızdırma derecesi

(1989 - ÖSS)

çözüm

İç Anadolu'da en fazla yağış % 36 ile ilkbaharda, en az % 17 ile yazın görülür. İlkbahar yağışı buğday tarımında verimi artırıcı etken olması verimin yağış rejimine bağlı olduğunu kanıtlar.

32. Tarımda makine kullanımı önemli ölçüde verim artışı sağlamasına rağmen, Türkiye'de hayvan gücünden yararlanma ve basit araçların kullanımı sürmektedir.

Tarımda tümüyle makineleşmeye geçilememiş olmasında, aşağıdakilerden hangisinin önemli bir rolü yoktur?

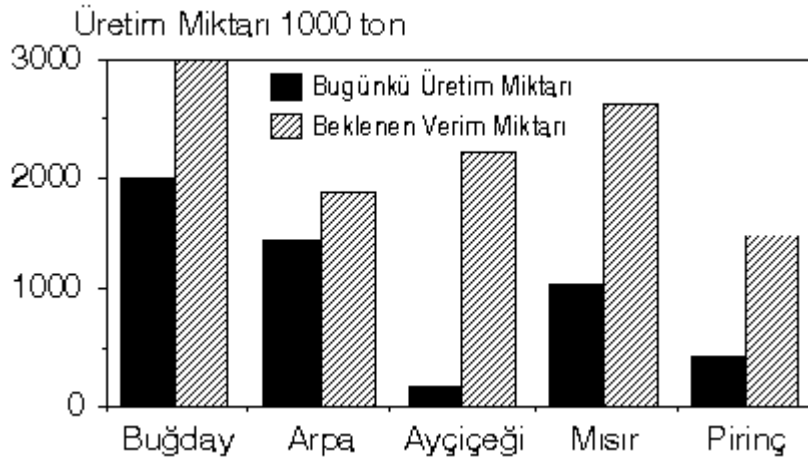
- A) Tarım alanlarının bir kısmının makineli tarıma elverişsiz olması
- B) Tarım çalışmalarının kısa süreli olması
- C) Makine fiyatlarının bazı üreticilerin ödeme gücünün üstünde olması
- D) Kırsal kesimde işgücünün daha ucuz olması
- E) Makineli tarımın ekonomik olamayacağı kadar küçük işletmelerin bulunması

(1990 - ÖSS)

çözüm

Türkiye tarımında bütünüyle makineleşmeye geçilememiş olmasında tarım çalışmalarının kısa süreli olması gibi bir hususun rolü yoktur. Buna karşın, makine fiyatlarının çiftçinin alım gücünün üzerinde olması, bazı yerlerde yerçekillerinin makine kullanımına elverişsizliği, makineleşmenin ekonomik olmayacağı küçük işletmelerin (arazilerin) varlığı gibi faktörlerin rolü vardır.

- 33.** Aşağıdaki grafik, Güneydoğu Anadolu Bölgesi'nde yetiştirilen bazı ürünlerin bugünkü üretim miktarları ile GAP tamamlandığında elde edilmesi beklenen üretim miktarlarını göstermektedir.



Mısır, pirinç ve ayçiçeği üretim oranlarında daha büyük artışlar beklenmesinin başlıca nedeni bu ürünlerin hangi özelliğidir?

- A) Olgunlaşma süreleri için geniş düzlüklerin gerekli olması
- B) Yetiştirmeleri için geniş düzlüklerin gerekli olması
- C) Suyu ihtiyaçlarının daha fazla olması
- D) Bölge içindeki tüketimlerinin fazla olması
- E) Makineli tarıma daha elverişli olmaları

(1990 - ÖSS)

çözümü

Soruda verilen grafik incelendiğinde, GAP'ın tamamlanmasıyla mısır, pirinç, ayçiçeği gibi ürünlerin üretimindeki artışın daha fazla olacağı görülür. Çünkü bu ürünler bol su ve sıcaklık isteği

olan ürünlerdir. Sıcaklık bölgede vardır. GAP ile de su meselesi çözüleceğinden bu ürünlerde artış olacaktır.

34. Aşağıdakilerden hangisi bir ülkede endüstrileşme ile birlikte görülen bir değişme değildir?

- A) Ham madde ihracatının artması
- B) Nitelikli iş gücünün önem kazanması
- C) Dış ticaret hacminin büyümesi
- D) Tarımda çalışan nüfus oranının düşmesi
- E) Ortalama yaşam düzeyinin yükselmesi

(1990 - ÖSS)

çözüm

Endüstrileşen bir ülkede dış ticaret hacmi büyür. Nitelikli iş gücü önem kazanır. Tarımsal nüfus oranı azalır, sanayi nüfusu artar. Buna karşın hammadde ihracatı artmaz. Bilakis ülke kendi endüstrisinde kullanacağından azalır.

35. Makineli tarım, Marmara, İç Anadolu ve Ege bölgelerinde yaygınlaştığı hâlde Karadeniz Bölgesi'nde yaygınlaşmamıştır.

Bu durum, Karadeniz Bölgesi'nin hangi özelliğinin bir sonucudur?

- A) Hayvancılığın gelişmiş olması
- B) Makine kullanımına elverişli tarım alanlarının sınırlı olması
- C) Tarım gelirlerinin düşük olması
- D) Tarım etkinliklerine elverişli sürenin kısa olması
- E) Tarımsal nüfus yoğunluğunun fazla olması

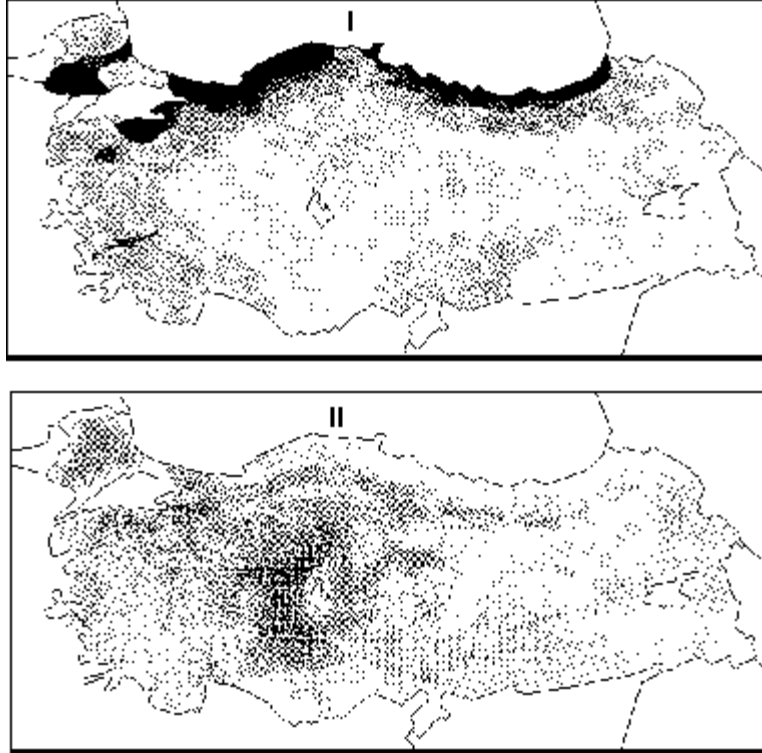
(1991 - ÖSS)

çözüm

Karadeniz Bölgesi'nde yer şekilleri çok dağlık ve engebeli olduğundan geniş tarım alanları çok azdır. Genelde küçük alanlarda makineli tarım yapılamaz. Ayrıca arazinin çok

engebeli olması da traktör kullanımını güçleştirir.

36. Türkiye’de, iki farklı ürünün yetiştirildiği alanlar I ve II numaralı haritalarda gösterilmiştir.



Buna göre, yetiştirme koşulları bakımından I. haritadaki ürünü II. haritadaki ürünün ayıran en önemli özellik aşağıdakilerden hangisidir?

- A) Humus bakımından zengin topraklarda yetişebilmesi
- B) Geniş düzlüklerde yetişebilmesi
- C) Olgunlaşma döneminde yüksek sıcaklığa gereksinim duyması
- D) Suya olan gereksinimin fazla olması
- E) Şiddetli rüzgârlara kapalı yerlerde yetişebilmesi

(1991 - ÖSS)

çözümü

Soruda verilen haritalardan I. si nemli, II. si kurak iklim bölgelerini göstermektedir. Buna göre iki haritada belirtilen

ürünlerin farklı yönleri suya olan ihtiyaçlarıdır.

37. Türkiye’de orman yangınları, batı ve güney kesimlerine göre kuzey kesimlerinde daha azdır.

Kuzeyde orman yangınlarının az olmasının nedeni aşağıdakilerden hangisidir?

- A) Orman içi yerleşmelerinin dağınık olması
- B) Orman alt sınırının kıyıdan başlaması
- C) Nem oranının fazla olması
- D) Ormanların daha çok yamaçlarda yer alması
- E) Orman içi ulaşım ağının gelişmiş olması

(1991 - ÖSS)

çözüm

Ülkemizde orman yangınları en fazla Akdeniz ve Ege Bölgesi’nde görülür. Bunun nedeni yaz kuraklığının ve buharlaşmanın fazla olmasındandır. Kuzeydeki Karadeniz Bölgesi’nde ise her mevsim yağışlı olduğundan ve buharlaşma az olduğundan dolayı orman yangınları daha az görülür.

38. Türkiye’de coğrafi bölgelerin iklim özellikleri göz önüne alındığında, aşağıdakilerden hangisi Iğdır ovasında pamuk yetiştirilmesine benzer bir durumdur?

- A) Gemlik’te zeytin yetiştirilmesi
- B) Aydın’da incir yetiştirilmesi
- C) Giresun’da fındık yetiştirilmesi
- D) Rize’de turuncgil yetiştirilmesi
- E) Konya’da buğday yetiştirilmesi

(1992 - ÖSS)

çözüm

Iğdır ovası Doğu Anadolu Bölgesi’nde yer alır. Bu bölgede genelde arpa, buğday, şekerpancarı yayginken, uzun yaz

dönemi ve yaz sıcaklığı isteyen pamuk tarımı pek yaygın değildir. O yüzden Iğdır ovasında pamuk yetiştirilmesi diğer ürünlere göre çok normal sayılabılır.

Aynı özellik Rize’de turuncgil yetiştirilmesinde de vardır. Turuncgil yaygın olarak Akdeniz ve Ege kıyılarında yetiştirken Rize’de yetiştirilmesi çok normal sayılmaz.

Fakat Gemlik’te zeytin, Aydın’da incir, Giresun’da fındık, Konya’da buğday o yörelerde en fazla yetiştirilen ürünler olduğundan doğru cevap sayılamazlar.

39. Türkiye’deki büyükbaş ve küçükbaş hayvancılığın geliştirilmesi ve verimin artırılmasında aşağıdakilerden hangisi en az etkilidir?

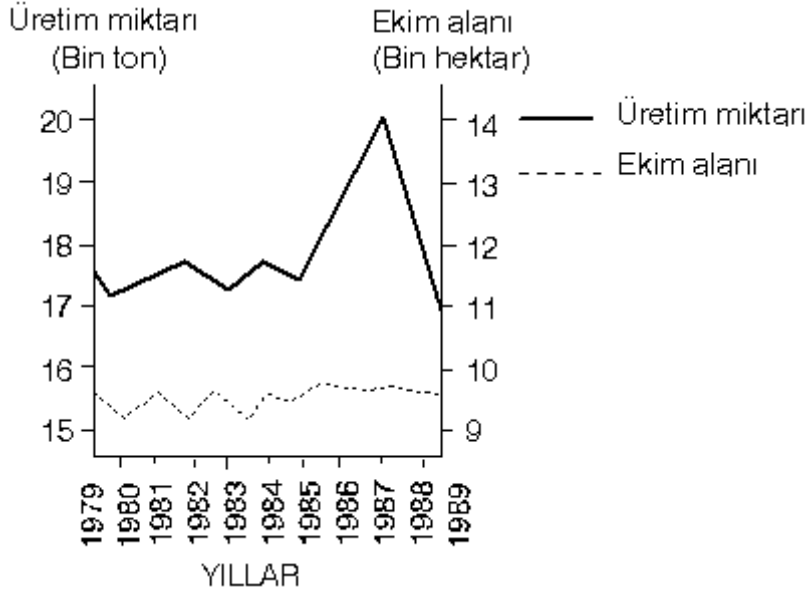
- A) Besicilikle ilgili eğitime önem verilmesi
- B) Süt kuzu ve süt dana kesimlerini önlenmesi
- C) Yerli ırkların ıslah edilmesi
- D) Düşük faizli kredi olanaklarının sağlanması
- E) Yayılacılığın yaygınlaştırılması

(1992 - ÖSS)

çözüm

Türkiye’de hayvancılığın geliştirilmesi için yerli ırklar ıslah edilmeli, besiciye kredi sağlanmalı ve eğitilmeli, süt kuzusu kesimi önlenmeli, ahır hayvancılığı geliştirilmelidir. Fakat E seçeneğindeki özellik verimi çok etkilemez. Çünkü ülkemizde zaten mera ve yayla alanları yetersizdir.

40. Aşağıdaki grafik, 1979 - 1989 yılları arasında Türkiye’deki, buğday, üretim miktarları ile ekim alanlarının yüz ölçümünü göstermektedir.



Bu grafiğe göre, Türkiye’de buğday üretimi ile ilgili aşağıdaki açıklamalardan hangisi yanlıştır?

- A) Üretimdeki dalgalanma ekim alanlarının yüz ölçümüne bağlı değildir.
- B) Üretimin en fazla olduğu yıl 1988’dir.
- C) 1980 yılında, verim en düşüktür.
- D) 1980 yılı verimi, 1982 yılındakinden yüksektir.
- E) 1985 yılından sonra ekim alanlarında büyük bir değişme olmamıştır.

(1992 - ÖSS)

çözümü

Soruda verilen grafik incelendiğinde ülkemizde 1980 yılı buğday üretiminin 1982 yılı üretiminden fazla olduğu söylenemez.

41. Türkiye’de aşağıdaki endüstri ürünlerinden hangisinin yıllık üretim miktarı hava şartlarına bağlı olarak değişir?

- A) Cam
- B) Şeker
- C) Çimento
- D) Seramik
- E) Kâğıt

(1992 - ÖSS)

çözüm

Cam, seramik ve çimento, toprak ham maddeli sanayi ürünleridir. Kâğıdın ham maddesi ağaç, saman ve pamuktur. Şeker ise şeker pancarı vb. tarım ürünlerinden elde edilir. Üretim miktarı ile iklim şartları arasında ilişki bulunur.

42.



Yukarıdaki haritada, her biri bir madenin çıkarıldığı yer ile işlendiği yeri birleştirmek için çizilmiş olan beş oktan hangisi yanlıştır?

- A) I B) II C) III D) IV E) V

(1993 - ÖSS)

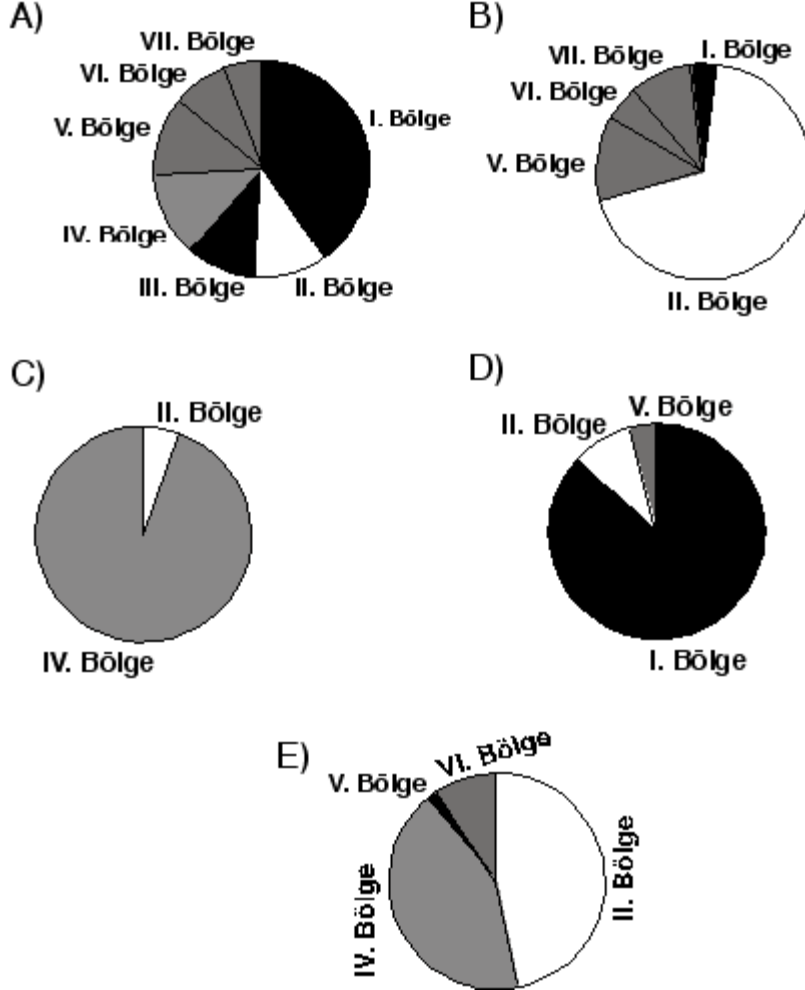
çözüm

Emet'teki bor madeni Bandırma'da, Divriği'deki demir madeni Karabük'te, Akseki ve Seydişehir'deki alüminyum madeni Seydişehir'de, Adıyaman'daki petrol Batman'da işlenirken, Guleman'daki krom madeni Murgul'da işlenmeyip Elazığ'da işlenmektedir. Murgul'da ise bakır madeni işlenir.

43. Bir tarım ürününün, bir ülke içindeki yetişme alanı ne kadar yaygınsa o ülke koşullarına uyumu o kadar iyi demektir.

Aşağıda, Türkiye'nin coğrafi bölgelerine göre dağılışı

verilen ürünlerin toplam üretimleri birbirine yakın olduğuna göre, bunlardan hangisinin Türkiye koşullarına diğerlerinden daha uyumlu olduğu söylenebilir?



(1993 - ÖSS)

çözüm

Soruda verilen grafikler incelendiğinde, A seçeneğindeki tarım ürününün tüm Türkiye’de yetiştiği görülür. Diğer seçeneklerde verilen ürünlerin bazı bölgelerde yetişemediği anlaşılmaktadır.

44. Türkiye’de elektrik enerjisinin bir kısmı Soma, Yatağan, Afşin - Elbistan gibi termik santrallerden elde edilmektedir.

Bu santrallerin kuruluş yerlerinin belirlenmesinde öncelikle aşağıdakilerden hangisi göz önünde tutulmuştur?

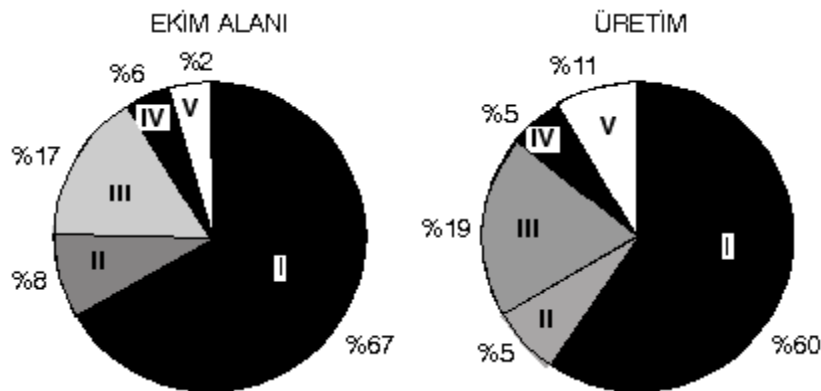
- A) Yoğun nüfuslu merkezlere yakınlık
- B) Enerji tüketim merkezlerine yakınlık
- C) Ulaşım kolaylığı
- D) Linyit yataklarına yakınlık
- E) Enerji nakil hatlarına yakınlık

(1994 - ÖSS)

çözümü

Soma, Yatağan, Afşin-Elbistan ülkemizin zengin linyit yataklarının bulunduğu yerlerdir. Bu yüzden elektrik üreten termik santraller buralara kurulmuştur. Çünkü linyiti başka yere taşıyarak elektrik üretmek ekonomik değildir. Diğer seçeneklerdeki özellikler başka merkezlerde de görülebilir.

- 45.** Aşağıdaki grafiklerde, bir ülkede yetiştirilen beş tarla ürününün ekim alanı ve üretim oranları gösterilmiştir.



Bu ürünlerde, birim alandan alınan verim yumrulu bitkilerde en fazladır.

Buna göre, kaç numaralı alan yumrulu bitkilere aittir?

- A) I
- B) II
- C) III
- D) IV
- E) V

(1994 - ÖSS)

çözümü

Grafikler incelendiğinde ekim alanı % 2, üretimi ise % 11 olan V numaralı sütunda ekim ile üretim arasında yaklaşık 5 katlık bir fark vardır. Diğer sütunlarda bu kadar fark olmadığından ve yumrulu bitkilerde verim artışı yüksek olduğundan doğru seçenek E dir.

46. Türkiye’de aşağıdaki ürünlerden hangisinin tarımının yoğun olduğu yörede, küçükbaş hayvancılık en azdır?

A) Ayçiçeği

B) Buğday

C) Susam

D) Şeker pancarı

E) Çay

(1994 - ÖSS)

çözüm

Çay tarımı yalnızca Doğu Karadeniz’de Rize çevresinde yapılır Daima yağışlı ve ılıman iklimin etkili olduğu yerlerde yetişen çay yağışın 2000 mm’nin altında olduğu yerlerde yetişmez. Küçükbaş hayvancılık ise daima yağışlı iklim bölgelerinde en azdır. Fakat yarıkurak iklim bölgelerinde (İç Anadolu) ve bozkırların geniş yer kapladığı yerlerde daha yaygındır.

47. Kentlerde tarım, sanayi, ticaret, ulaşım, kamu hizmetleri, kültür, turizm, madencilik gibi birçok etkinlik bir arada bulunur. Bir kentte etkinliklerin biri ya da birkaçı ön plana çıkabilir. Kentlerin, etkinliklerine göre sınıflandırılmasında bu durum göz önüne alınır.

Buna göre, aşağıdaki kentlerden hangisi hem sanayi kenti hem de tarım kenti olarak nitelenebilir?

A) İstanbul

B) Antalya

C) Bursa

D) Amasya

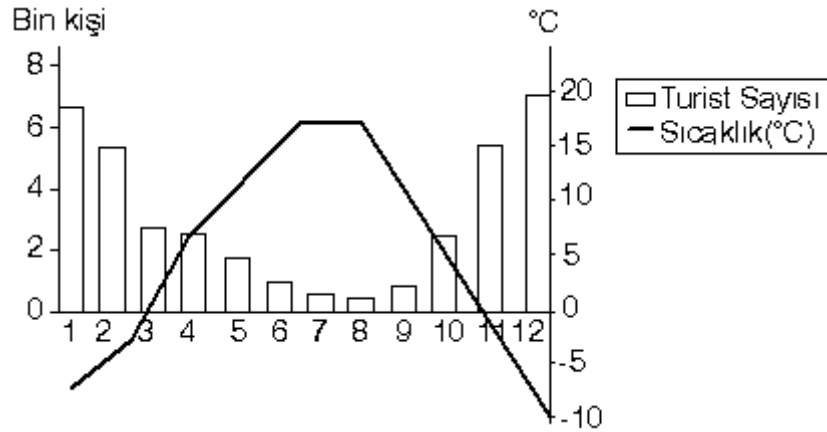
E) Muğla

(1995 - ÖSS)

çözüm

İstanbul; sanayi kültür, Antalya; tarım, turizm, Amasya; tarım, Muğla; turizm, yönüyle ön plana çıkmış kentlerdir. Fakat Bursa'da; tarım ve sanayi birlikte etkilidir.

48. Aşağıdaki grafikte, Kuzey Yarım Küre'de yer alan bir bölgeye gelen turist ve bu bölgenin aylık sıcaklık ortalamaları verilmiştir.



Grafikteki bilgilere dayanarak, bu bölge ile ilgili aşağıdaki yargılardan hangisine varılamaz?

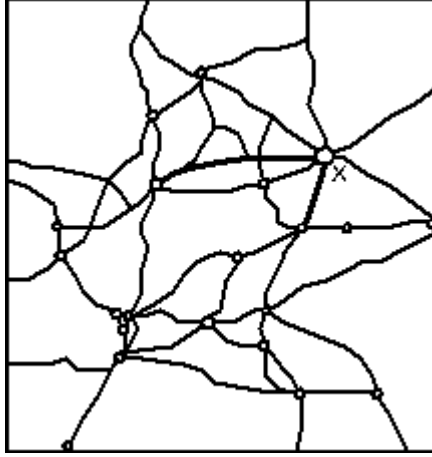
- A) Turizm, kış mevsiminde daha canlıdır.
- B) Gelen turistlerin çoğu yabancıdır.
- C) Hiçbir ayın ortalama sıcaklığı 20 °C'den fazla değildir.
- D) Kış aylarının ortalama sıcaklıkları 0 °C'nin altındadır.
- E) Yıl boyunca 30 000'in üzerinde turist gelmektedir.

(1995 - ÖSS)

çözüm

Bu soruda grafik yorumlama yeteneği ön plândadır. Grafiğe bakarak A, C, D, E seçeneklerinde verilen yargıları tesbit edebiliriz. B seçeneğinde bahsedilen turistlerin yabancı oluşunu grafikten tesbit edemeyiz.

49. Aşağıdaki haritada, bölgedeki kara yolları, bu yollardaki trafiğin yoğunluğuyla orantılı olarak değişen kalınlıktaki çizgilerle gösterilmiştir.



Yalnızca bu haritadaki bilgilere dayanarak X ile gösterilen merkez hakkında aşağıdakilerden hangisi ile ilgili fikir edinilebilir?

- A) İklimi
- B) Yer şekilleri
- C) Konut tipi
- D) Tarımsal nüfus yoğunluğu
- E) Bölge ticaretindeki yeri

(1995 - ÖSS)

çözüm

Haritaya bakılarak X kentinin iklimi, yerşekilleri, konut tipi, tarımsal nüfus yoğunluğu hakkında bilgi sahibi olamayız. Yolların X kentine doğru birleşmeleri ve trafik yoğunluğunun artması bölge ticaretindeki yerinin artması bölge ticaretindeki yerinin fazla olduğunu gösterir.

50. Genelde, tarım ürünlerini işleyen fabrikalar üretim alanına yakın yerlere kurulur.

Türkiye’de aşağıdaki sanayi kollarından hangisindeki fabrikaların kurulduğu yerler bu genellemeye en az uymaktadır?

A) Pamuklu dokuma

B) Zeytin yağı

C) Salça

D) Fındık işleme

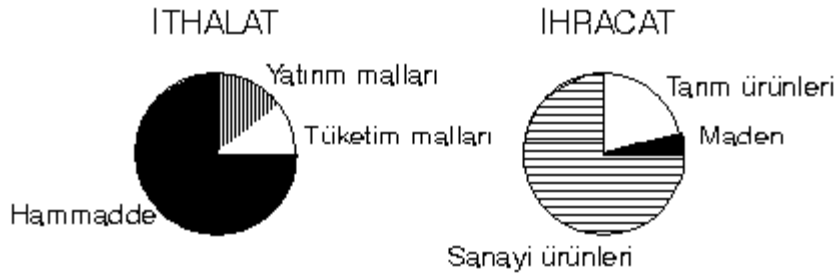
E) Çay işleme

(1995 - ÖSS)

çözüm

Zeytin yağı, salça, fındık işleme, çay işleme fabrikaları, genellikle ham maddenin üretildiği yerlere yakındır. Pamukta ise aynı durum görülmez. Uzun süre ham madde olarak bozulmadan durabilme özelliğine bağlı olarak çok farklı yerlerde işlenir. Dokuma fabrikalarını hem Malatya'da, hem İstanbul'da, hem de Adana'da görebilmemiz buna ispattır.

51. Aşağıdaki grafiklerde, bir ülkenin ithalat ve ihracatında yer alan malların oranları görülmektedir.



Grafikteki bilgiler göz önüne alındığında, bu ülkeyle ilgili olarak aşağıdaki yargılardan hangisine ulaşılabilir?

A) İşsizlik oranı fazladır.

B) Nüfus dağılımı dengelidir.

C) Tarımsal üretimi yetersizdir.

D) Gelişmiş bir ülkedir.

E) İthalat giderleri ihracat gelirlerinden fazladır.

(1995 - ÖSS)

çözüm

Sorudaki grafiklere bakıldığında, ham madde ithalatının ve sanayi ürünleri ihracatının fazla olduğu görülmektedir. Bundan da bu ülkenin ekonomik bakımdan gelişmiş olduğunu anlayabiliriz.

52.

Hayvan Türü	Kesilen hayvan sayısı (1000)	Et üretimi (Ton)
Siğir	3 000	361 000
Manda	100	15 000
Koyun	10 300	167 000
Kıl Keçisi	1 500	22 000
Tiftik Keçisi	150	2 500

Yukarıdaki tabloda, bir ülkede kesilen hayvan sayısı ve et üretimi verilmiştir.

Yalnızca tablodaki bilgilere dayanarak, bu ülke ile ilgili aşağıdaki yargılardan hangisine ulaşılabilir?

- A) Et üretiminde siğir etinin payı en fazladır.
- B) Et verimi en fazla olan tür mandadır.
- C) Büyükbaş hayvan eti ihracatı fazladır.
- D) Küçükbaş hayvan kesimi büyükbaş hayvan kesiminden daha fazladır.
- E) Tiftik keçisinden üretilen et miktarı en azdır.

(1996 - ÖSS)

çözüm

Bu sorularda istenen, bilgiden ziyade tablonun yorumlanmasıdır. Tabloya baktığımızda A, B, D ve E seçeneklerindeki yargılara ulaşılabilirken ihracat ile ilgili bir bilgi verilmediğinden C seçeneğindeki yargıya ulaşamayız.

53. Yandaki tabloda, iki tarım ürününün belirli illerdeki üretim oranları verilmiştir.

	X bitkisi (%)	Y bitkisi (%)
Rize	70	0,20
Trabzon	20	0,06
İçel	—	35
Antalya	—	20

Tablodaki bilgilere göre, bu iki ürün aşağıdakilerin hangisinde doğru olarak verilmiştir?

- | | |
|------------------|------------------|
| <u>X Bitkisi</u> | <u>Y Bitkisi</u> |
| A) Çay | Turuncgil |
| B) Mısır | Muz |
| C) Fındık | Zeytin |
| D) Tütün | İncir |
| E) Kenevir | Susam |

(1996 - ÖSS)

çözümü

Sorudaki tabloya baktığımızda X bitkisinin % 90'ının Rize ve Trabzon'da, Y bitkisinin de % 55'inin İçel ve Antalya'da üretildiği görülmektedir.

Buna göre, sadece X bitkisi dikkat edilse mısır, fındık, tütün ve kenevirin % 90'ının Rize ve Trabzon'da üretilmediği anlaşılır. Bu ürün ancak çay bitkisi olabilir. Y bitkisi de ancak turuncgil olabilir.

54. Bir yerde iklim, toprak koşulları veya ekonomik koşullar gibi nedenlerle bir bitki türü çok yaygın olarak yetiştiriliyorsa, böyle bitkilere o yöre için "monokültür bitkisi" denir.

Bu tanıma göre, aşağıdakilerin hangisinde verilen tarım bitkisi, karşısında verilen yöre için bir monokültür bitkisi değildir?

- | | |
|--------------|-----------------|
| <u>Bitki</u> | <u>Yöre</u> |
| A) Zeytin | Edremit körfezi |
| B) Çay | Rize |

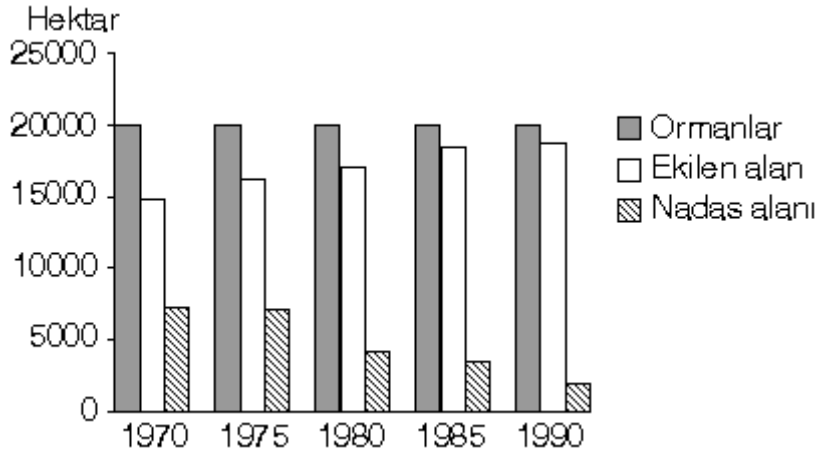
- C) Fındık Ordu-Giresun yöresi
D) Ayçiçeği Ergene havzası
E) Pamuk Antalya yöresi

(1996 - ÖSS)

çözümü

Soruda monokültür bitkisinin tanımı verilmiştir. Bu tanıma göre zeytin, çay, fındık ve ayçiçeği en fazla soruda verilen yörelerde yetiştirilirken pamuk en fazla Antalya yöresinde değilde Çukurova ve kıyı Ege ovalarında daha yaygın olarak yetiştirilir.

55.



Yukarıdaki grafikte, 1970-1990 yılları arasında Türkiye topraklarında orman alanları ile ekilen ve nadasa bırakılan alanlar gösterilmiştir.

Yalnızca bu grafikteki bilgilere dayanarak, aşağıdaki yargılardan hangisine ulaşamaz?

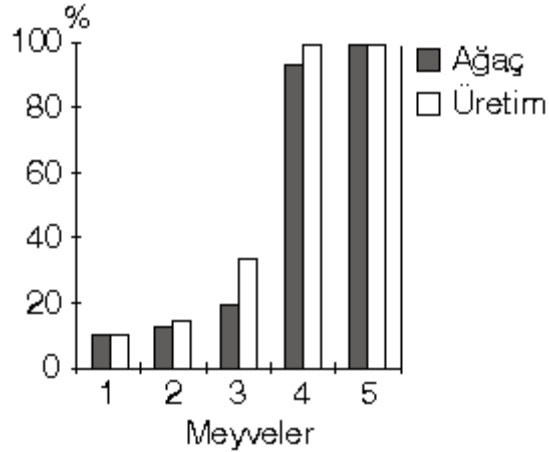
- A) Orman alanları, ekilen alanlardan daha fazladır.
B) Nadas alanlarının bir kısmı sanayiye ayrılmıştır.
C) Orman alanları aynı kalırken ekim alanlarında bir artış görülmektedir.
D) Nadasa ayrılan alanlarda azalma görülmektedir.
E) Nadasa ayrılan alanlar orman alanlarının yarısından azdır.

(1996 - ÖSS)

çözümü

A, C, D ve E seçeneklerindeki bilgilere tablodaki verilenlerden ulaşılabilirken B seçeneğindeki bilgiye ulaşamayız. Çünkü sanayi alanlarıyla ilgili bir bilgi tabloda yer almamaktadır.

- 56.** Beş meyvenin Akdeniz Bölgesi'ndeki ağaç sayıları ve üretim miktarları bulunmuş ve bunların Türkiye toplamı içindeki payı hesaplanmıştır. Bu paylar aşağıdaki grafikte yüzde olarak verilmiştir.



Bu grafikte, muz kaç numara ile gösterilmiştir?

- A) 1 B) 2 C) 3 D) 4 E) 5

(1997 - ÖSS)

çözüm

Türkiye'de muzun tek yetiştirildiği bölge Akdeniz'dir. Bu yüzden muz üretiminin tamamı ve ağaçlarının hepsi (% 100 ü) aynı bölgededir.

- 57.** Türkiye'de, tarıma elverişli alanların bir kısmı sanayi kuruluşları ve kent alanları içinde kalmakta, gün geçtikçe tarım için daha elverişsiz olan çayır ve meralar ile orman alanları tarım topraklarına dahil edilmektedir.

Aşağıdakilerden hangisi bu durumun sonuçlarından biri değildir?

- A) Erozyonun hızlanması
B) Tarımda verimin düşmesi
C) Doğal bitki türlerinin yok olması
D) Sulanabilir tarım alanlarının genişlemesi

E) Doğal çevrenin kirlenmesi

(1997 - ÖSS)

çözüm

Türkiye’de tarıma elverişli alanların bir kısmı, sanayi kuruluşları ve kent içinde kaldığı için çayır ve meralar ile orman alanları mecburen tarıma açılmaktadır.

Bunun sonucu olarak erozyon hızlanır, toprağın verimi düşer, doğal bitki türleri yok olur ve doğal çevre kirlenir.

Fakat sulanabilir tarım alanları artsaydı, o zaman yeni tarım alanlarına ihtiyaç daha az olur, dolayısıyla yukarıdaki sonuçlar ortaya çıkmazdı.

58. Her mevsimi yağışlı, güneşli gün sayısı az olan bir yöre, aşağıdaki ürünlerden hangisinin tarımı için en elverişlidir?

A) Çay

B) Çavdar

C) Tütün

D) Pamuk

E) Çeltik

(1998 - ÖSS)

çözüm

Her mevsimi yağışlı ve güneşli gün sayısı az olan bir yöre Türkiye’de Rize çevresidir. Dolayısıyla bu yörede, verilen ürünler içinde çay tarımı daha elverişlidir. Pamuk, çavdar, tütün her mevsim yağıştan hoşlanmadığından, çeltik için de bol güneşli hava gerektiği için bu yörede tarımı yapılamaz.

59. Türkiye’de aşağıdaki hayvancılık faaliyetlerinden hangisi ile bitki örtüsü ya da bitki türleri arasındaki ilişki en azdır?

A) Büyükbaş hayvancılık

- B) Küçükbaş hayvancılık
- C) Kümes hayvancılığı
- D) Arıcılık
- E) İpek böcekçiliği

(1998 - ÖSS)

çözüm

Türkiye’de büyükbaş hayvancılık, çayırların fazla olduğu yerlerde, küçükbaş hayvancılık bozkırların yaygın olduğu yerlerde, arıcılık orman ve çiçeklerin fazla olduğu yerlerde, ipek böcekçiliği ise dut ağacının yetiştiği yerlerde yaygın olarak yapılır. Fakat kümes hayvanları ise daha çok yemle beslendiğinden, dağılımında bitki örtüsü ile ilişkisi diğerlerinden daha azdır. Bu nedenle kümes hayvancılığı genelde büyük şehirlere yakın yerlerde gelişmiştir.

199

60. Aşağıdakilerin hangisi ormanların tahrip edilmesi sonucu ortaya çıkan sorunlardan biri değildir?

- A) Yabanî hayvan türlerinin azalması
- B) Su taşkınlarının artması
- C) Erozyonun artması
- D) Hava kirliliğinin artması
- E) Otlakların verimsizleşmesi

(1998 - ÖSS)

çözüm

Ormanların tahrip edilmesiyle yabani hayvan türleri azalır, su taşkınları, erozyon ve hava kirliliği artar. Fakat otlakların verimsizleşmesi orman tahribinden değil, aşırı hayvan otlatılmasından ve vaktinden önce yani otlar gelişmeden hayvanların otlağa sokulmasından kaynaklanır. Ayrıca otlak alanlarında zaten orman örtüsü yoktur.

61. Türkiye’de sanayi kuruluşlarının yoğun olarak bulunduğu bölgelerde, aşağıdakilerin hangisinde artış olması beklenmez?

- A) Çevre kirliliği
B) Bölge dışına göç
C) Konut yetersizliği
D) Ulaşım olanakları
E) Enerji tüketimi

(1998 - ÖSS)

çözüm

Türkiye’de sanayi kuruluşları İstanbul, İzmit, Bursa, İzmir, Adana gibi yerlerde yoğunlaşmıştır. Buralarda çevre kirliliğinde, konut yetersizliğinde, enerji tüketiminde ve ulaşım olanaklarında artışlar meydana gelirken dışarıya göçlerde artış olmamıştır. Bilakis sanayileri geliştiği için dışarıdan buralara göç meydana gelmiştir.

62. Aşağıdaki endüstri dallarının hangisi, üretimde hayvansal ham maddeden yararlanmaz?

- A) Konserve B) Konfeksiyon C) Seramik
- D) Dokuma E) İlâç

(1998 - ÖSS)

çözüm

Konserve sanayiinde balıktan, konfeksiyon sanayiinde deriden, dokuma sanayisinde yün ve tiftikten, ilaç sanayisinde bal ve yılan, akrep zehiri v.s. yararlanılırken, seramik sanayiinin hammaddesi hayvansal ürünler değil, toprak veya kayalardır.

63. Aşağıdaki tabloda, Türkiye'nin 1989-1995 yıllarındaki

hayvancılığa ait dış ticaret tutarları verilmiştir.

	1989	1990	1991	1992	1993	1994	1995
Dış alım (Milyar TL)	44	237	388	662	1018	591	14716
Dış satım (Milyar TL)	324	319	513	525	1886	4206	3321

Tablodaki bilgilere dayanarak hayvancılık dış ticareti ile ilgili aşağıdaki yargılardan hangisine varılamaz?

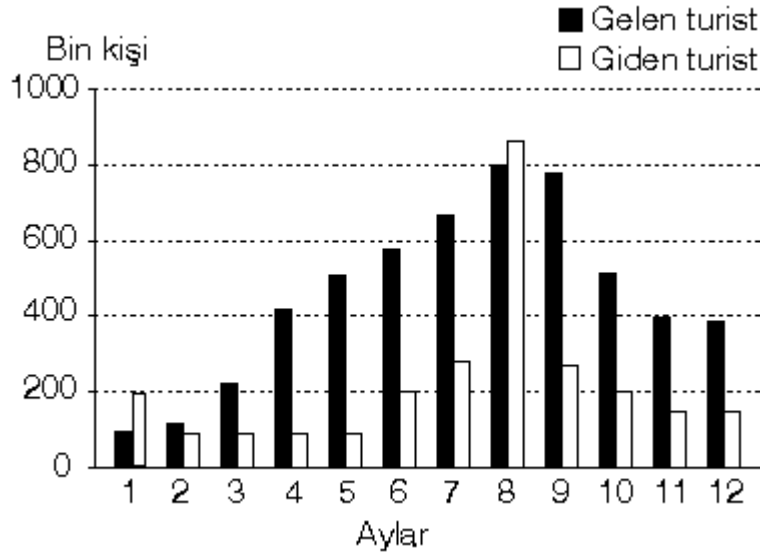
- A) Dış alım ve dış satımda paralel bir artış görülmektedir.
- B) Dış satımda en yüksek değere 1994 yılında ulaşılmıştır.
- C) Dış alımda en yüksek artış miktarı 1994 ile 1995 yılları arasında olmuştur.
- D) Dış satımda en düşük değer 1990 yılındadır.
- E) 1992 ve 1995 yıllarında dış ticaret açığı olmuştur.

(1998 - ÖSS)

çözüm

Bu tür sorularda bilgiden ziyade tablonun yorumlanması ve dikkatli incelenmesi istenmektedir. Buna göre, tablodan dış alım ve dış satımda paralel bir artış olduğu sonucuna ulaşılamaz. Çünkü dış alımda 1994 yılında, dış satımda ise 1990 ve 1995 yılları arasında azalma görülmektedir.

64. Aşağıdaki grafik, belirli bir yılda bir ülkeye gelen ve bu ülkeden dışarı giden turist sayısını göstermektedir.



Grafikteki bilgilere dayanarak, aşağıdaki yargılardan hangisine varılamaz?

- A) En az turist ocak ayında gelmiştir.
- B) Gelen ve giden turist sayısının birbirine en yakın olduğu ay, şubattır.
- C) En fazla turist haziran-eylül ayları arasında gelmiştir.
- D) Mayıs ve ekim aylarında, giden turist sayısı aynıdır.
- E) Giden turist sayısı, ağustos ayında en fazladır.

(1998 - ÖSS)

çözüm

Bu soruda da grafikteki bilgilerin yorumlanması istenmektedir. Buna göre A, B, C ve E seçeneklerindeki bilgiler grafikteki bilgilerden çıkarılabilirken, D seçeneğindeki bilgi çıkarılamaz. Çünkü mayıs ve ekim aylarında gelen ve giden turist sayısında çok farklılık vardır.

- 65.** Aşağıdaki tabloda, sulama olanakları kısıtlı olan, yağış miktarı yıldan yıla değişiklik gösteren bir bölgede yetiştirilen ve ekim alanlarının miktarı birbirine yakın olan beş farklı tarım ürününün 1985 - 1990 yılları arasındaki üretim miktarları (ton) gösterilmiştir.

	Yıllar					
Ürünler	1985	1986	1987	1988	1989	1990
I	20	16	19	21	19	21
II	28	19	24	26	20	24
III	19	15	17	18	17	18
IV	20	20	21	22	21	22
V	23	21	22	22	22	23

Bu bölgede ürün miktarındaki azalmanın temel nedeninin kuraklık olduğu kabul edilirse, bu ürünlerden hangisinin kuraklıktan en çok etkilendiği söylenebilir?

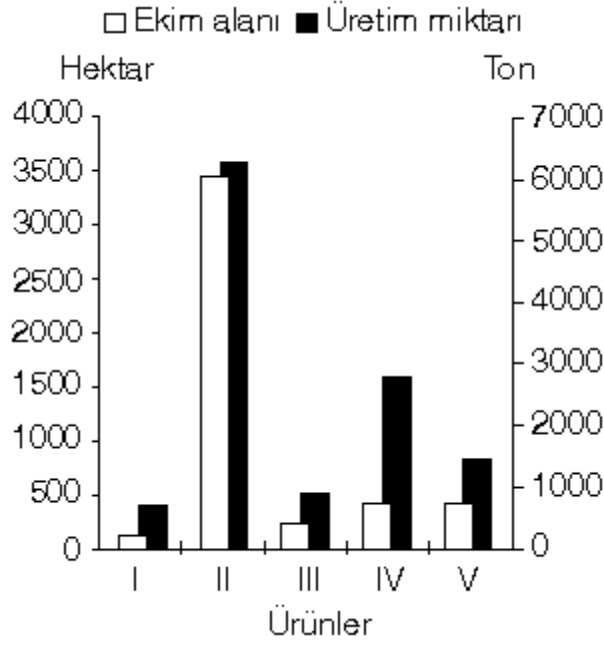
- A) I B) II C) III D) IV E) V

(1999 - ÖSS)

çözümü

Bir bölgede, sulama yapılamayan alanlarda üretimde dalgalanmalar fazla olur. Soruda sözü edilen bölgede, ürün miktarındaki azalmanın temel nedeni kuraklık ise sulama yapılamıyor demektir. II numaralı üründe, yıllar arasında üretim miktarındaki fark en fazladır.

- 66.** Aşağıdaki grafikte, bir bölgede yetiştirilen beş farklı ürünün belli bir yıldaki ekim alanları ve üretim miktarları verilmiştir.



Grafikteki bilgilere göre, bu beş ürünün hangisinde söz konusu yılda birim alandan alınan verim en düşüktür?

- A) I B) II C) III D) IV E) V

(1999 - ÖSS)

çözüm

Tablodaki ürünlerin hepsinin ekim alanı sütunu, üretim miktarı sütunundan kısadır. Buna göre, üretim miktarı sütunu, ekim alanı sütununa ne kadar yakın ise, birim alandan alınan verim en düşük olur. Buna göre II numaralı üründe üretim miktarının ekim alanına daha yakın olduğunu görüyoruz.

67. Türkiye’de 1985, 1990 ve 1995 yıllarında harcanan suyun kullanım alanlarına göre dağılımı aşağıdaki gibidir.

Kullanım Alanı	1985	1990	1995
İçme ve Kullanma (milyar m ³)	5	6	8
Sanayi (milyar m ³)	4	5	6
Sulama (milyar m ³)	32	42	55

Bu tablodaki bilgilere dayanarak, aşağıdaki sonuçlardan hangisine ulaşamaz?

- A) Sulama için harcanan su miktarı en fazladır.
- B) 1985'ten 1995'e kadar, kullanım alanlarının üçünde de harcanan su miktarı artmıştır.
- C) Sanayide kullanılan su miktarındaki artış, içme ve kullanma için harcanan su miktarındaki artıştan fazladır.
- D) 1985 - 1995 yılları arasındaki artış miktarı, sulama suyunda en çoktur.
- E) 1990 yılında, sulamada kullanılan su miktarı, sanayide kullanılan su miktarının 8 katından fazladır.

(1999 - ÖSS)

çözüm

Tablodaki bilgilere göre, "Sanayide kullanılan su miktarındaki artış, içme ve kullanma için harcanan su miktarındaki artıştan fazladır." sonucu çıkarılamaz. Çünkü, sanayide kullanılan su miktarındaki artış % 50 olduğu hâlde, içme ve kullanma suyundaki artış % 50'den fazladır.

68. Aşağıdaki endüstri kuruluşlarının Türkiye'deki coğrafi dağılışı göz önüne alındığında, fabrikaların yeri belirlenirken ham maddeye yakınlık hangisinde öncelikle etkili olmuştur?

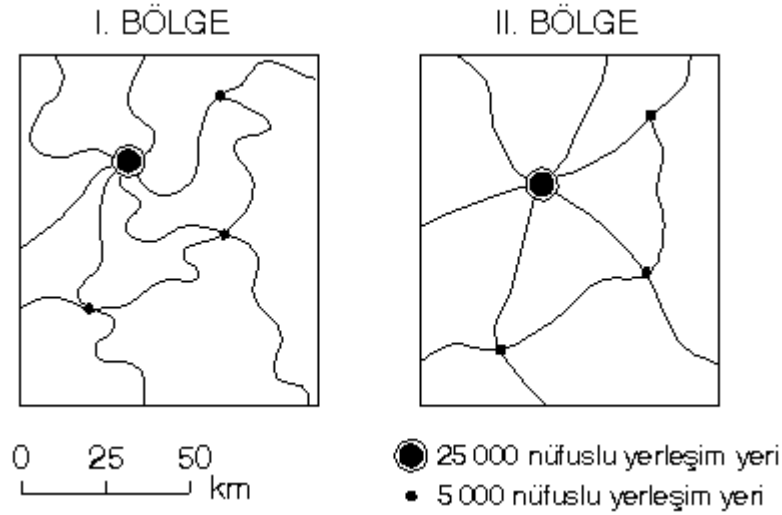
- A) Demir-çelik
- B) Şeker
- C) Deri
- D) Otomotiv
- E) Petro-kimya

(1999 - ÖSS)

çözüm

69. Aşağıdaki iki şekil, iki ayrı bölgedeki yerleşim merkezlerini ve bu merkezleri birbirine bağlayan aynı standarttaki karayolları

ağını göstermektedir.



Yalnızca şekillerdeki bilgilere dayanarak, bu iki bölge arasında hangi bakımdan fark olduğu söylenebilir?

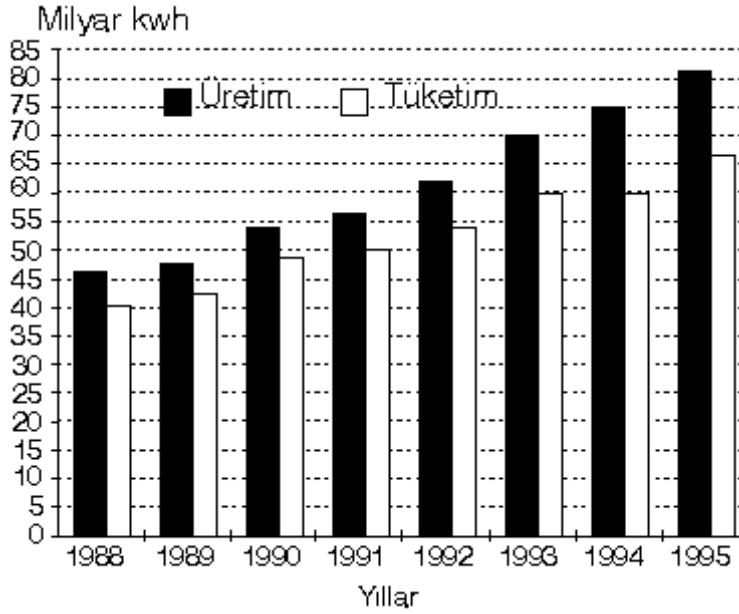
- A) Nüfus yoğunluğu
B) Yerleşim tipi
C) Ulaşım ağı sıklığı
D) İdarî bölünüş
E) Yer şekilleri

(1999 - ÖSS)

çözüm

I. ve II. bölgenin kara yolları ağı incelendiğinde, II. bölgedeki kara yollarının biraz daha düzgün uzandığı görülür. Bu durum, bize iki bölgenin yer şekillerinin farklı olduğunu gösterir.

70. Türkiye’de 1988 - 1995 yılları arasındaki elektrik enerjisi üretimi ve kayıplar dışındaki net tüketimi aşağıdaki gibidir.



Bu grafikteki bilgilere dayanarak, aşağıdaki yargılardan hangisine ulaşamaz?

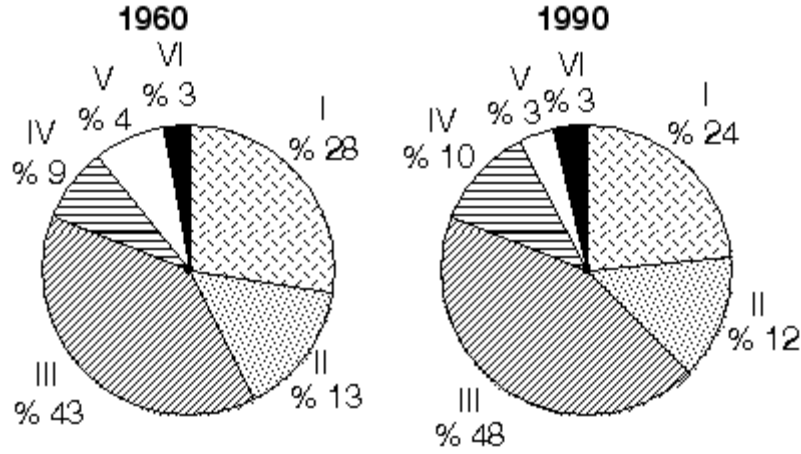
- A) Sekiz yıl içinde, enerji üretimi % 100'ün üzerinde bir artış göstermiştir.
- B) 1988 yılındaki üretim ve tüketim miktarı arasındaki fark, 1995 yılındaki üretim ve tüketim miktarı arasındaki farktan daha azdır.
- C) 1993 - 1994 yılları arasında tüketimdeki artış, 1992 - 1993 yılları arasındakine göre yavaşlamıştır.
- D) 1988 - 1995 yılları arasında enerji üretimi 40 milyar kilovatsaatin (kwh) altına düşmemiştir.
- E) Verilen yıllarda üretilen enerji miktarı tüketilenden fazladır.

(1999 - ÖSS)

çözüm

Enerji üretimi 1988 yılında % 46 civarında iken, 1995 te % 82 civarındadır. Buna göre, A seçeneğinde verilen "Sekiz yıl içinde, enerji üretimi % 100'ün üzerinde bir artış göstermiştir." sonucu çıkarılamaz.

71. Altı bölgenin, bir tarım ürününün 1960 ve 1990 yılları üretimindeki payları aşağıdaki grafiklerde gösterilmiştir.



Yalnızca grafiklerdeki bilgilerden yararlanarak, aşağıdaki yargılardan hangisine ulaşılabilir?

- A) VI. bölgenin üretimdeki payı 1960 ve 1990 yıllarında aynı olmasına karşın bu bölgede, 1990 yılında üretim miktarı artmıştır.
- B) I. ve II. bölgenin üretimdeki payları toplamı 1960 ve 1990 yıllarında aynıdır.
- C) Bölgelerin üretimdeki paylarının değişmesine karşın, toplam üretim miktarında değişme olmamıştır.
- D) 1960 yılına göre 1990 yılında yalnızca III. ve IV. bölgelerin üretimdeki payları artmıştır.
- E) Üretimdeki paya göre yapılan sıralamada 1960 yılında baştan 3. olan bölge, 1990 yılında 4. sıraya düşmüştür.

(1999 - ÖSS)

çözüm

Grafikler dikkatle incelendiğinde A, B, C ve E seçeneklerinde verilen yargılara ulaşamaz. Ancak, 1960 yılına göre, 1990 yılında yalnızca III. ve IV. bölgelerin üretimdeki payları artmıştır. Çünkü, III. bölgedeki üretim % 43'ten % 48'e, IV. bölgedeki üretim ise % 9'dan % 10'a çıkmıştır.

- 72.** Aşağıdaki tabloda, Türkiye'de 1990 - 1995 yılları arasında türlere göre sağılan hayvan sayısı ve bu türlerden elde edilen süt miktarı gösterilmiştir.

	İNEK		KOYUN		KIL KEÇİSİ	
	Sayı (bin baş)	Süt üretimi (bin ton)	Sayı (bin baş)	Süt üretimi (bin ton)	Sayı (bin baş)	Süt üretimi (bin ton)
1990	5890	7900	23700	1150	5360	320
1991	6100	8600	23200	1130	5270	320
1992	6070	8700	22400	1090	5080	308
1993	6030	8900	21500	1050	4990	304
1994	6080	9100	20500	990	4770	290
1995	5880	9200	19200	930	4550	270

Bu tabloda aşağıdakilerin hangisiyle ilgili bilgi elde edilemez?

- A) Hangi hayvan türünün süt veriminin en fazla olduğu
- B) Yıllara göre, hayvan sayısında değişme olup olmadığı
- C) Yıllara göre, süt üretiminde bu hayvan türlerinin payları
- D) Yıllara göre bu hayvan türlerinden elde edilen toplam süt miktarı
- E) Yıllara göre, üretilen sütün ne kadarının işlendiği

(1999 - ÖSS)

çözüm

Tablo incelendiğinde, yıllara göre üretilen sütün ne kadarının işlendiği ile ilgili bir bilgi yoktur. A, B, C ve D seçeneklerindeki bilgiler, tablodan çıkarılacak sonuçlardır.

- 73.** Arazideki engebeler arttıkça, aynı standarttaki karayollarının kilometre maliyeti de artmaktadır.

Buna göre, aşağıdakilerin hangisinde verilen yerleşim birimleri arasında yapılacak yeni karayolunun kilometre maliyetinin en az olması beklenir?

- A) Zonguldak - Ankara
- B) Antalya - Burdur
- C) Erzurum - Trabzon
- D) İzmir - Denizli

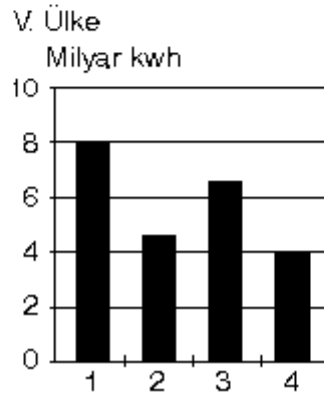
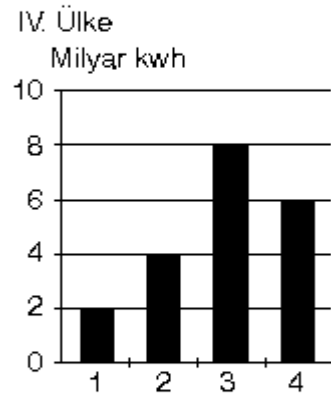
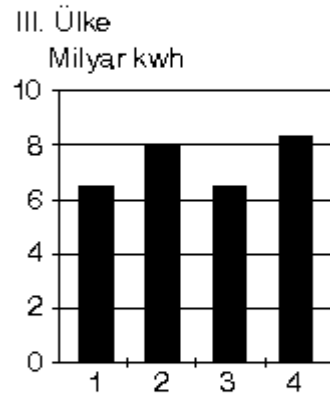
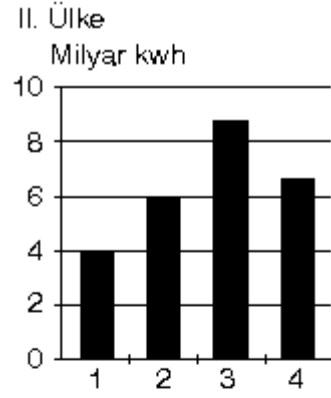
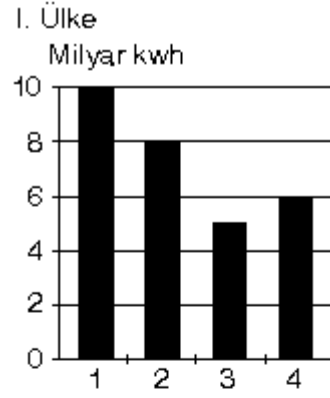
E) Van - Hakkâri

(1999 - ÖSS)

çözüm

Yerleşim birimleri arasında yapılacak karayolunun kilometre maliyetinin en az olması için, engebenin en az olması gerekir. Seçeneklerde verilen iller arasındaki en az engebe, İzmir ile Denizli arasındadır.

- 74.** Aşağıdaki grafiklerde, dörder bölgesi bulunan ve yüzölçümleri birbirine yakın olan beş ülkenin bölgelerine göre elektrik enerjisi tüketimleri gösterilmiştir.



Ülkelerde tüketilen elektrik enerjisinin büyük bir kısmının endüstride kullanıldığı kabul edilecek olursa, yukarıda grafikleri verilen ülkelerin hangisinde endüstri kuruluşları bölgeler arasında diğerlerinden daha dengeli dağılmıştır?

- A) I. B) II. C) III. D) IV. E) V.

(1999 - ÖSS)

çözüm

Endüstri kuruluşlarının bölgeler arasında diğerlerinden daha dengeli dağıldığını söyleyebilmek için, en az enerji kullanan bölgeler ile en çok enerji kullanan bölgeler arasındaki farkın en az olduğu ülkeyi tespit

etmek gereklidir. Bu duruma uyan lke, III. lkedir.

75. Ekonomik etkinlikleri gz nne alındığında, ařağıdaki kentlerin hangisinde grlen hava kirliliğinde endstri kuruluşlarının payının en az olduğu sylenebilir?

A) Erzurum

B) Kırıkkale

C) Denizli

D) İzmit

E) Gazi Antep

(1999 - SS)

zm

Endstrisi az gelişen illerdeki hava kirliliğinde, endstri kuruluşlarının payının daha az olduğu sylenebilir. O hlde, seeneklerdeki illerden endstrisi en az gelişmiş olanını tespit etmemiz gerekir. Endstrisi en az gelişen il Erzurum'dur.

76. Temmuz ayı başında İzmir'den Kars'a giden bir kiři, İzmir'de tamamlanmış olan buğıday hasadının Kars'ta yeni başlamakta olduğunu grmřtr.

Bu gzleme dayanarak, Trkiye'nin doğıusu ve batısı ile ilgili ařağıdaki yorumlardan hangisi yapılabilir?

A) Sıcaklık doğıuda daha dřktr.

B) Ekim alanları doğıuda daha geniřtir.

C) Makineli tarım doğıuda daha azdır.

D) Kurak mevsim doğıuda daha kısadır.

E) Sulu tarım doğıuda daha azdır.

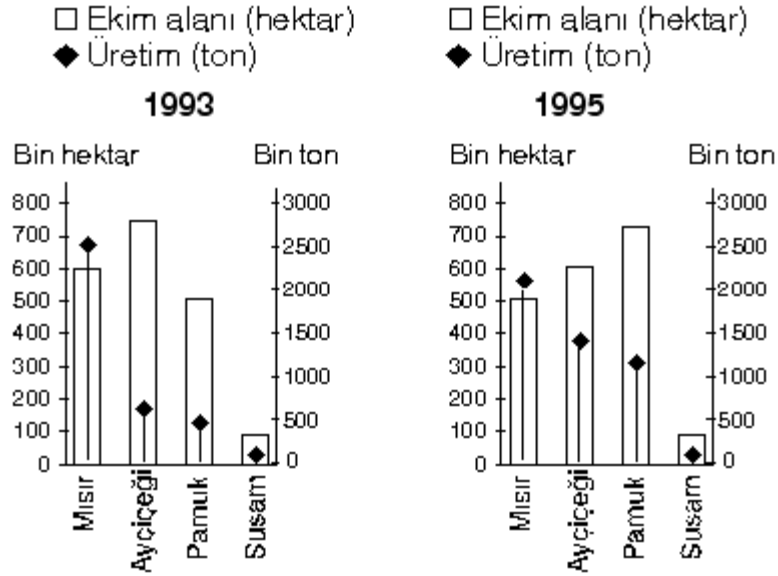
(2000 - SS)

zm

Trkiye'nin ortalama ykseltisi genelde batıdan doğıuya gidildike artar. Bu durum, batıdan doğıuya doğıru sıcaklıkların da azalmasına neden olur. Dolayısıyla temmuz ayı başında İzmir'den Kars'a giden bir kiři, İzmir'de tamamlanmış olan

buğday hasadının Kars'ta yeni başlamakta olduğunu görür.

77. Aşağıdaki grafiklerde, dört yağ bitkisinin Türkiye’de 1993 ve 1995 yıllarındaki ekim alanları ve üretim miktarları gösterilmiştir.



Bu grafiklere dayanarak, söz konusu yıllarla ilgili aşağıdaki yargılardan hangisine varılamaz?

- A) Pamuk ekim alanı ve üretimi artmıştır.
- B) Dört bitkide de üretim artışı olmuştur.
- C) Her iki yılda da birim alandan elde edilen ürün, mısırdan en çoktur.
- D) Her iki yılda da pamuk ve susam üretiminin toplamı mısır üretiminden daha azdır.
- E) Ayçiçeği ekim alanı azalırken üretimi artmıştır.

(2000 - ÖSS)

çözümü

Mısır, ayçiçeği, pamuk ve susam bitkilerinin Türkiye’de 1993 ve 1995 yıllarındaki ekim alanları ve üretim miktarları grafikte gösterilmiştir. Grafikler incelendiğinde ayçiçeği ve pamuk üretiminin arttığı, susam üretiminin sabit kaldığı, mısır

üretiminin ise düştüğü görülür. Buna göre, "Dört bitkide de üretim artışı olmuştur." yargısına varılamaz.

- 78.** Aşağıdaki tabloda, Türkiye’de 1986 - 1993 yılları arasında deniz ürünleri, kültür balıkçılığı ve tatlı su ürünleri ile ilgili yaklaşık üretim miktarları verilmiştir.

	1986	1987	1988	1989	1990	1991	1992	1993
Deniz ürünleri (bin ton)	525	563	588	362	270	310	366	440
Kültür balıkçılığı (bin ton)	3,1	3,3	4,1	4,4	5,8	7,8	9,2	12,4
Tatlı su ürünleri (bin ton)	40,2	41,8	48,5	42,8	37,3	39,4	40,4	41,6

Yalnızca bu tablodaki bilgilere dayanarak, aşağıdaki yargılardan hangisine ulaşılamaz?

- A) K lt r balık ılı ında s rekli bir  retim artışı vardır.
- B) En y ksek  retim miktarı deniz  r nlerindedir.
- C) Tatlı su  r nleri  retiminde, 1988'den 1989'a ve 1989'dan 1990'a ge i te belirgin bir d     olmu tur.
- D) Deniz  r nleri  retim miktarı, 1988 yılından sonra hızla d  mesine kar ın, 1993 yılında eski  retim d zeyine ula mı tır.
- E) Deniz  r nleri ile tatlı su  r nleri  retimindeki dalgalanmalar birbirine benzemektedir.

(2000 - ÖSS)

çözüm

Sorudaki tablo incelendiğinde, deniz ürünleri üretim miktarının, 1988 yılında sonra hızla düşmesine karşın, 1993 yılında eski üretim düzeyine ulaşmadığı görülür. Çünkü 1988 yılında üretim 588 bin ton iken, 1993 yılında ancak 440 bin tona ulaşabilmektedir. A, B, C ve E seçeneklerinde verilenler ise, tablodan çıkarılabilecek sonuçlardır.

79. Aşağıdakilerden hangisi, bir ülkede sanayinin gelişmekte olduğunun göstergelerinden biri değildir?

- A) Ham maddeye duyulan gereksinimin artması
- B) Tarımsal üretimin azalması
- C) Enerji tüketiminin artması
- D) Teknoloji kullanımının artması
- E) Çalışan nüfus içinde, niteliksiz işçi payının azalması

(2000 - ÖSS)

çözüm

Ham maddenin mamül ve yarı mamül duruma getirilmesi faaliyetlerine üretim, üretim tekniğine de sanayi ya da endüstri denir. A, C, D ve E seçeneklerinde verilenler, bir ülkede sanayinin gelişmekte olduğunun göstergesidir. Sanayinin geliştiği ülkelerde, tarımsal üretimin azalması söz konusu olamaz. Bilhassa, teknoloji de gelişeceğinden tarım modern yöntemlerle yapılır ve tarımsal üretim artar.

80. Türkiye'de, kurak geçen bir yıl içinde aşağıdakilerin hangisinde azalma olması beklenmez?

- A) Ekili - dikili alanların yüz ölçümünde
- B) Tarımsal üretim miktarında
- C) Otlakların veriminde
- D) Akarsu debilerinde
- E) Taban suyu seviyelerinde

(2001 - ÖSS)

çözüm

Türkiye'de, kurak geçen bir yıl içinde tarımsal üretim miktarında, otlakların veriminde, akarsu debilerinde, taban suyu seviyelerinde azalmalar görülür. Ekili - dikili alanların yüz ölçümünün değişmesi bir yıl içerisindeki kuraklığa veya fazla yağışa bağlı değildir.

81. Bir bölgede yaygın ve yoğun olarak makineli tarım yapılması, tarım alanlarının geniş ve engebeliğin az olmasına bağlıdır.

Buna göre, aşağıdaki bölümlerin hangisinde makineli tarımın en yaygın olması beklenir?

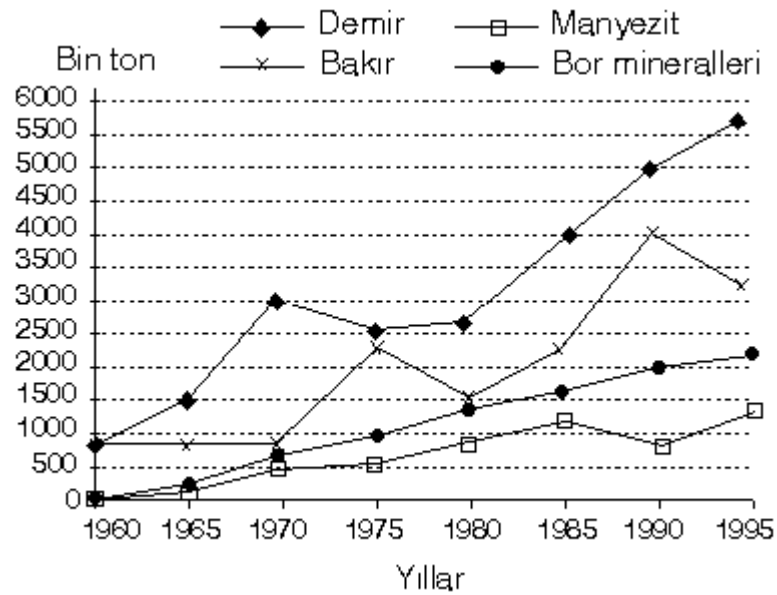
- A) Antalya Bölümü
- B) Güney Marmara Bölümü
- C) Doğu Karadeniz Bölümü
- D) Yukarı Murat - Van Bölümü
- E) Yukarı Kızılırmak Bölümü

(2001 - ÖSS)

çözüm

Tarım alanlarının geniş ve engebeliğin az olduğu yörelerde yaygın ve yoğun olarak makineli tarım yapılır. Seçeneklerde verilen coğrafi bölümlerden yer şekilleri en az engebeli ve tarım alanları geniş olan bölüm Güney Marmara'dır.

82. Aşağıdaki grafikte, Türkiye'de çıkarılan dört maden cevherinin 1960 - 1995 yılları arasındaki üretim miktarları verilmiştir.



Yalnızca grafikteki bilgilere dayanarak, aşağıdaki yargılardan

hangisine varılamaz?

- A) Verilen yıllarda yalnızca bor minerallerinin üretiminde sürekli artış olmuştur.
- B) 1975-1995 yılları arasında bakır üretimindeki dalgalanma, manyezit üretiminden fazladır.
- C) 1995 yılındaki demir üretimi, 1980 yılındaki üretimin iki katından fazla olmuştur.
- D) Verilen yıllar arasında, bor mineralleri üretimindeki artış, manyezit üretiminden fazladır.
- E) Bakır üretiminde, 1970-1975 yılları arasındaki artış, 1985-1990 yılları arasındakinden fazladır.

(2001 - ÖSS)

çözüm

Grafikte, Türkiye’de çıkarılan demir, manyezit, bakır ve bor madenlerinin 1960 - 1995 yılları arasındaki üretim miktarı verilmiştir. Grafikteki bilgilere göre, “Bakır üretiminde, 1970 - 1975 yılları arasındaki artış, 1985 - 1990 yılları arasındakinden fazladır.” denilemez. Çünkü, 1970 - 1975 yılları arasındaki artış yaklaşık 1 350 000 ton iken, 1985 - 1990 yılları arasındaki artış yaklaşık 1 900 000 ton olmuştur.

83. Fransa ve Arjantin’de aynı tarım ürününün yılın farklı dönemlerinde olgunlaşmasının birincil nedeni aşağıdakilerden hangisidir?

- A) Toprak türlerinin farklı olması
- B) Tarım yöntemlerinin farklı olması
- C) Yüzey şekillerinin farklı olması
- D) Bulundukları yarım kürenin farklı olması
- E) Ortalama yükseltilerinin farklı olması

(2001 - ÖSS)

çözüm

Fransa Kuzey Yarım Küre’de, Arjantin ise Güney Yarım Küre’de yer alır. Bu ülkeler farklı yarım kürede bulunduğu için aynı anda farklı mevsimler yaşarlar. Buna bağlı olarak bu ülkelerde, aynı tarım ürünü yılın farklı

dönemlerinde olgunlaşır.

84. Aşağıdaki enerji kaynaklarının hangisiyle çalışan santraller, kullandığı enerji kaynağından uzak bir yere kurulamaz?

A) Petrol

B) Akarsu

C) Kömür

D) Doğal gaz

E) Uranyum

(2001 - ÖSS)

çözüm

Enerji kaynağı akarsu olan santraller, ancak akarsu üzerinde kurulabilir. Fakat, petrol, kömür, doğal gaz ve uranyum ile çalışan santraller daha uzak yerlere kurulabilirler. Mutlaka enerji kaynağının çıkarıldığı yerde kurulması gerekmez.

85. Aşağıdaki illerin hangisinde yıl içinde turizme bağlı olarak nüfus miktarındaki değişimin diğerlerinden daha az olması beklenir?

A) İstanbul

B) Muğla

C) Erzurum

D) Antalya

E) Bursa

(2001 - ÖSS)

çözüm

İstanbul, Muğla, Antalya ve Bursa illeri, Türkiye’de turizmin en çok geliştiği yerlerdir. Bu nedenle, bu illerde yıl içinde turizme bağlı olarak nüfus miktarındaki değişim fazladır. Erzurum’da ise turizm faaliyetleri fazla yapılmadığı için, nüfus miktarındaki değişim diğer illere göre azdır.

86. Türkiye'de tarımda görülen aşağıdaki gelişmelerden hangisi, sulanabilen alanların genişletilmesine bağlı değildir?

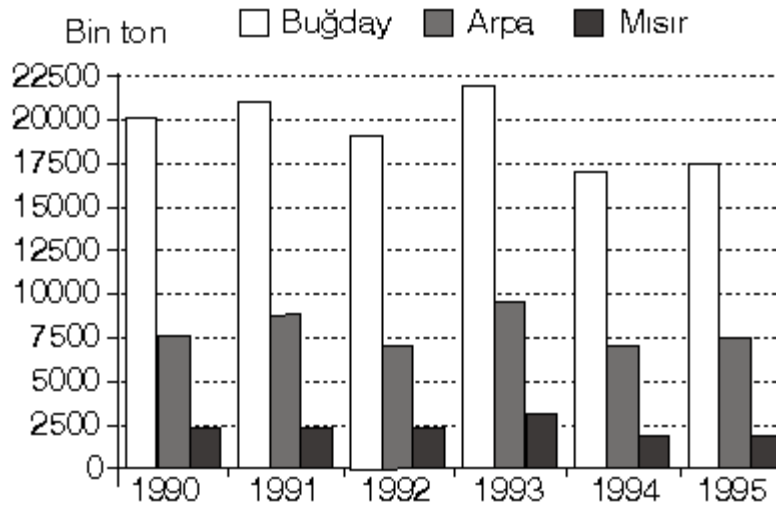
- A) Ürüne uygun gübre kullanımının yaygınlaşması
- B) Birim alandan elde edilen ürün miktarının artması
- C) Yılda birden fazla ürün alınan tarım alanlarının genişlemesi
- D) Nadasa ayrılan toprakların azalması
- E) Sebze ve endüstri bitkileri üretiminin yaygınlaşması

(2002 - ÖSS)

çözüm

Türkiye'de tarımsal verimi etkileyen en önemli faktör sulamadır. Ülkemizin büyük bir bölümü kurak ve yarı kurak bir iklimin etkisindedir. Çoğu yerde tarımsal faaliyetin yoğunlaştığı yaz döneminde kuraklık hüküm sürmekte, bu da tarımdaki su ihtiyacını artırmaktadır. Buna göre, B, C, D ve E'deki gelişmeler sulamanın yaygınlaşmasıyla gerçekleşir. Ürüne uygun gübre kullanımının sulamayla bir ilgisi yoktur.

87. Aşağıdaki grafikte Türkiye'de 1990 - 1995 yılları arasında üretilen buğday, arpa ve mısır miktarları gösterilmiştir.



Aşağıdakilerden hangisi bu grafikten ulaşılabilecek bilgilerden biri değildir?

- A) Verilen yıllardaki toplam mısır üretimi, bir yıllık buğday üretiminden azdır.
- B) Üç ürünün de en fazla üretildiği yıl 1993'tür.
- C) Her yıl, buğday üretimi arpa üretiminin iki katından fazladır.
- D) Birim alanda en fazla üretim buğdaydan elde edilmektedir.
- E) Her yıl, arpa ve mısır üretimlerinin toplamı buğday üretiminden azdır.

(2002 - ÖSS)

çözüm

Grafiğe bakarak "Birim alanda en fazla üretim buğdaydan elde edilmektedir." denilemez. Çünkü bu üç ürün arasında birim alanda en fazla üretimin hangisinden elde edildiğini bilmek için, ekim alanlarının da grafikte belirtilmesi gerekir. Oysa grafikte böyle bir bilgi yoktur.

- 88.** Aşağıdaki tabloda Türkiye'de 1991 - 1995 yılları arasında dört hayvan türündeki hayvan sayıları (bin adet) verilmiştir.

	1991	1992	1993	1994	1995
Siğir	12 000	11 950	11 910	11 900	11 850
Manda	370	350	320	300	250
Koyun	40 500	39 500	37 500	35 600	34 000
Keçi	10 800	10 500	10 150	9 600	9 100

Yalnızca tablodaki bilgilere dayanarak aşağıdaki yargılardan hangisine ulaşılabilir?

- A) Siğir sayısında bir önceki yıla göre azalmanın en çok olduğu yıl 1993'tür.
- B) Manda sayısı 1991 yılına göre 1995 yılında % 50 azalmıştır.
- C) Verilen yıllarda, dört türün tümünde hayvan sayıları sürekli azalmıştır.

- D) Bazı yıllar, keçi sayısı sığır sayısı ile aynıdır.
E) 1992 ile 1993 yılları arasında, keçi sayısındaki azalma koyun sayısından fazladır.

(2002 - ÖSS)

çözüm

Tablo incelendiğinde, verilen yıllarda sığır, manda, koyun ve keçi sayılarının sürekli azaldığı görülür. A, B, D ve E’de verilenlere tablodaki bilgilerden ulaşılamaz.

89. Her tür ulaşım olanağı bulunan bir ülkede demir cevheri, kömür gibi madenlerin dış alım ve dış satımında yararlanılan,

- I. demir yolu,
II. kara yolu,
III. deniz yolu

taşımacılıkları, aşağıdakilerin hangisinde taşıma maliyeti en yüksek olandan en düşük olana doğru sıralanmıştır?

- A) I, II, III B) I, III, II C) II, I, III
D) II, III, I E) III, I, II

(2002 - ÖSS)

çözüm

Dünya ticaretinde en fazla kullanılan yol deniz yoludur. Çünkü taşımacılık sektöründe en az maliyet deniz yollarındadır. Özellikle demir cevheri, kömür gibi madenler en ekonomik olarak deniz yoluyla taşınır. Bir gemi; bir tırın veya trenin taşıyabileceği yükten çok daha fazlasını taşıyabilir. Kara yolları ile taşıma maliyeti ise en yüksektir. Buna göre, taşıma maliyeti en yüksek olandan en düşük olana doğru kara yolu, demir yolu, deniz yolu şeklinde sıralanır.

90. Türkiye'nin dış alımının giderek büyümesine karşın, dış satımı istenilen düzeye henüz ulaşamamıştır.

Dış ticaretin sürekli açık vermesinde aşağıdakilerden hangisinin etkili olduğu savunulamaz?

- A) Dış pazarlarda rekabet güçlüklerinin yaşanması
- B) Dış satımda tarım ürünlerinin payının fazla olması
- C) Üretimdeki artışın nüfus artış hızından düşük olması
- D) Bazı sanayi ürünleri için yapılan dış ödemelerin dış satım gelirinden yüksek olması
- E) Transit taşımacılığın gelişmiş olması

(2002 - ÖSS)

çözüm

Türkiye'nin dış satımı bütün yıllarda dış alımından daha azdır. Bu durum dış ticaretin sürekli açık verdiğinin göstergesidir. A, B, C ve D seçeneklerinde verilenler, Türkiye'deki dış ticaretin sürekli açık vermesinde etkilidir. Transit taşımacılığın gelişmiş olması dış ticaretin açık vermesinde etkili değildir. Çünkü transit taşımacılık, dış alım veya dış satım kategorilerinde değerlendirilmez.

91. Aşağıdakilerden hangisi, Türkiye'de tarla tarımında birim alandan alınan ürün miktarını artıracak önlemlerden biri değildir?

- A) Tarım alanlarının genişletilmesi
- B) Bilinçli gübre kullanımının yaygınlaştırılması
- C) Sulama olanaklarının artırılması
- D) Nöbetleşe ekimin yaygınlaştırılması
- E) Tohum ıslahı çalışmaları yapılması

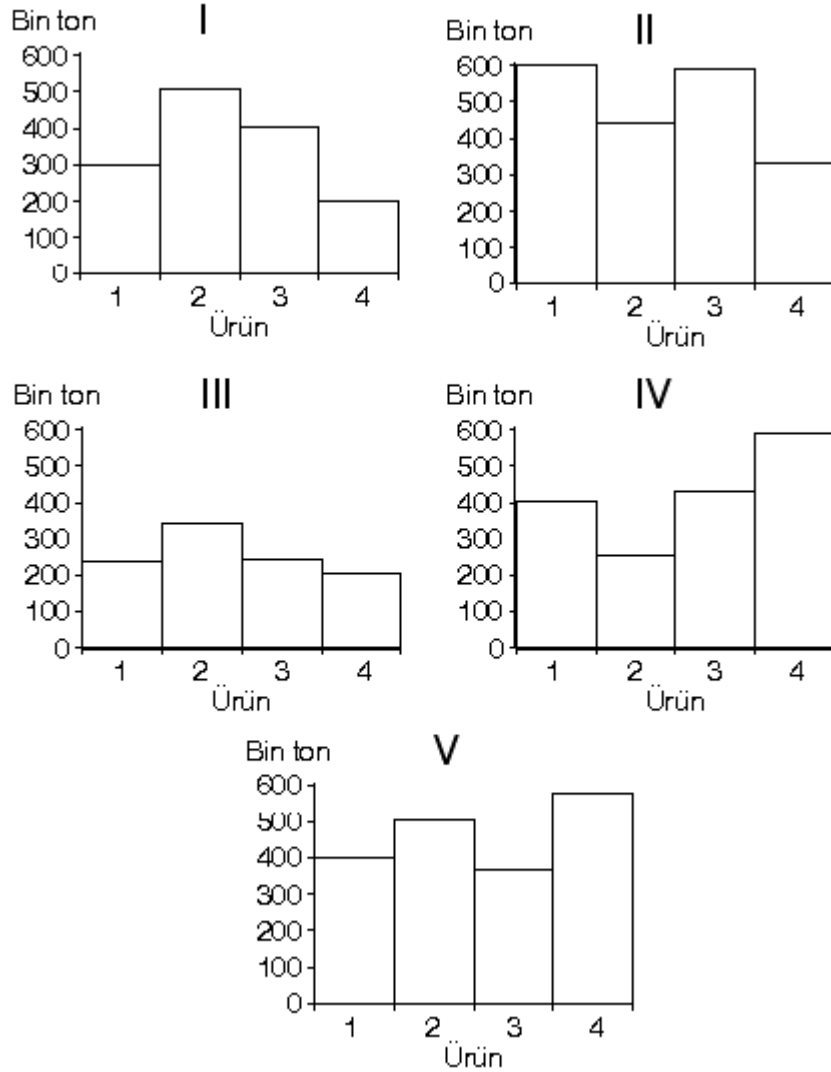
(2003 - ÖSS)

çözüm

Tarla tarımında; gübre kullanımının yaygınlaştırılması, sulama olanaklarının artırılması, nöbetleşe ekimin yaygınlaştırılması, kaliteli tohum kullanılması birim alandan alınan ürün miktarını artırır. Bir yerde tarım alanlarının genişletilmesiyle birim alandan alınan ürün miktarı

artmaz.

- 92.** Aşağıdaki beş grafik 1, 2, 3, 4 numaralı tarım ürünlerinin beş bölgedeki üretim miktarlarını göstermektedir. Bu beş bölge yüz ölçümü, birim alandan alınan verim ve iklim özellikleri bakımından benzerdir.



Yüzey şekillerinin engebелiliği tarım alanlarının genişliği üzerinde etkili olduğuna göre, grafiklerden hangisinin ait olduğu bölgede yüzey şekillerinin daha engebелi olduğu söylenebilir?

- A) I B) II C) III D) IV E) V

(2003 - ÖSS)

çözüm

Tarım ürünlerinin üretim miktarı grafiklerle gösterilen bölgeler; yüz ölçümü, verim ve iklim özellikleri bakımından benzerdir. I, II, IV ve V numaralı bölgelerde üretim miktarları az çok birbirine yakındır. III numaralı bölgede üretim miktarı diğer bölgelere göre azdır. O hâlde, III numaralı bölgede tarım alanları da azdır. Bu azlığın nedeni de bölgedeki yüzey şekillerinin engebeli olmasıdır.

93. Türkiye'nin dış satımında önemli yeri olan bor mineralleri ve kromun sürekli dış pazara sahip olmasında,

- I. taşınmalarının kolay olması,
 - II. endüstride başka madenlerle birlikte kullanılmaları,
 - III. kullanım alanlarının fazla olması,
 - IV. kalitelerinin yüksek olması
- durumlarından hangilerinin etkili olduğu savunulabilir?**

A) Yalnız I
II

B) Yalnız
C) I ve II

D) II ve III

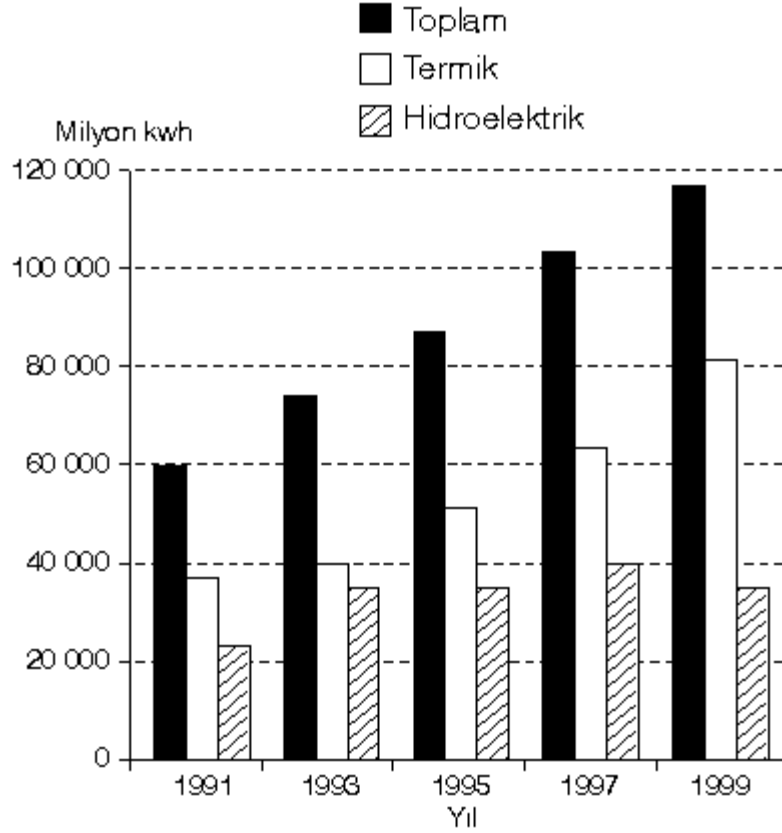
E) III ve IV

(2003 - ÖSS)

çözüm

Bor mineralleri ile krom, Türkiye'nin en çok ihracat yaptığı madenlerin başında gelir. Bunun en önemli nedenleri; bu madenlerin kullanım alanlarının fazla olması ve kalitelerinin yüksek olmasıdır.

94. Aşağıdaki grafik, 1991 - 1999 yılları arasında Türkiye’de elektrik enerjisi üretimi içinde termik ve hidroelektrik enerji üretimlerinin paylarını göstermektedir.



Bu grafikteki bilgilere dayanarak aşağıdaki yargılardan hangisine ulaşılamaz?

- A) Termik enerji üretimi ile hidroelektrik enerji üretimi arasında 1991 yılındaki fark, 1999 yılındakinden azdır.
- B) Termik enerji üretimi ile hidroelektrik enerji üretimi arasındaki farkın en fazla olduğu yıl 1997’dir.
- C) Verilen yıllarda, termik enerji üretimindeki artış hidroelektrik enerji üretimindeki artıştan fazladır.
- D) Hidroelektrik enerji üretiminde en fazla artış, 1991 - 1993 yılları arasında olmuştur.
- E) 1993 yılından sonra hidroelektrik enerji üretiminin toplam enerji üretimindeki payı giderek azalmıştır.

(2003 - ÖSS)

çözümü

Grafikte, Türkiye’nin toplam, termik ve hidroelektrik enerji üretimleri verilmiştir. Termik enerji üretimi ile hidroelektrik enerji üretimi

arasındaki farkın en fazla olduđu yıl 1997 deęil, 1999'dur. Bu nedenle B doęru cevap olacaktır. Grafik incelendięinde A, C, D ve E seęeneklerinde verilenlere ulaşılabılır.

95. Bir ÷lkede deniz ticareti filosunun geliřtirilmesinin, o ÷lkenin ekonomik kalkınmasına ařaęıdakilerin hangisi yönünde önemli bir katkı saęlaması beklenmez?

- A) İ ve dıř ticaretin canlanması
- B) Yerli üretime yeni pazarlar saęlanması
- C) Limanların kapasitesinin artması
- D) Döviz girdilerinde artış olması
- E) Turizmin geliřmesi

(2003 - ÖSS)

özüm

Deniz ticareti filosunun geliřtięi ÷lkelerde, iç ve dıř ticarete canlanma gör÷lür. Buna baęlı olarak, döviz girdilerinde artma olur. Yerli üretime yeni pazarlar saęlanır. Limanların kapasiteleri artar. Ancak o ÷lkede turizmin geliřmesi için yeterli alt yapı kurulmamıřsa, deniz ticareti filosunun geliřmesi tek başına turizmin geliřmesine önemli bir katkı saęlamaz.