

EĞİTİM BİLİMLERİ

DİKKAT! BU BÖLÜMDE CEVAPLAYACAĞINIZ TOPLAM SORU SAYISI 120'DİR.

Bu testte **Gelişim Psikolojisi, Öğrenme Psikolojisi, Ölçme ve Değerlendirme, Program Geliştirme, Öğretim Metotları ve Rehberlik** konularında sorular bulunmaktadır. Bu bölümdeki sorularla ilgili cevaplarınızı, cevap kağıdınızdaki **"EĞİTİM BİLİMLERİ"** bölümüne işaretleyiniz.

1. Aşağıdakilerden hangisi gelişimin temel ilkelerinden **değildir**?

- A) Gelişim küçük kaslardan büyük kaslara doğru bir seyir takip etmektedir.
- B) Gelişim belirli bir sıra izlemektedir.
- C) Gelişim baştan ayağa, içten dışa doğrudur.
- D) Gelişim dönemleri arasında binişiklik özelliği değil bitişiklik özelliği bulunmaktadır.
- E) Gelişimde bireysel farklılıklar bulunmaktadır.

2. İlköğretimin ilk kademesinin birinci sınıfına yeni başlayan Kaan'ın eğitim öğretim ortamına getirmiş olduğu özelliklerin hepsi aşağıdaki kavramlardan hangisi ile açıklanabilir?

- A) Olgunlaşma
- B) Hazırbulunluluk
- C) Gelişim
- D) Gelişme
- E) büyüme

3. "10 aylık olan İlayda, eline aldığı her şeyi yemeye çalışmakta, içinde yaşamış olduğu dünyayı ağızyla anlamlandırmaya çalışmaktadır. Kardeşi Kaan'ın parmağını ağzına götürmesi ile Kaan'ın parmağını da emmeye çalıştığı görülmüştür."

İlayda'nın bu davranışı aşağıda verilen kavramlardan hangisi ile açıklanabilir?

- A) Şema
- B) Örgütlenme
- C) Yaşantı
- D) Dengeleme
- E) Bilinçlenme

4. "Arkadaşın hatırına çiğ tavuk yerim" diyen bir kimse, Piaget'in bilişsel gelişim kuramındaki hangi kavramdan ve bu kavramın yer aldığı hangi bilişsel gelişim döneminin bir özelliğinden söz etmektedir?

- A) Benmerkezci düşünce-İşlem öncesi dönem
- B) Benmerkezci düşünce-Soyut işlemler dönemi
- C) Birleştirici düşünce-Somut işlemler dönemi
- D) Hipotetik düşünce-Soyut işlemler dönemi
- E) Üretici düşünce-Somut işlemler dönemi

5. I. Tek bir kelime ile çok şey anlatılmak istenmektedir.

II. Konuşmada kritik dönem olarak da kabul edilmektedir.

III. Çocuklar çevrelerini ve bedenlerini keşfedecek eylemlerde bulunmaktadır.

Yukarıdaki özellikler, dil gelişiminin hangi aşamasının temel özelliklerindendir?

- A) Agulama-babıldama
- B) Tek sözcük dönemi
- B) Telegrafik konuşma
- D) İlk gramer süreci
- E) Kavram gelişimi dönemi

6. Vygotsky'nin bilişsel gelişimle ilgili görüşleri bakımından aşağıdakilerden hangisi yanlıştır?

- A) Vygotsky, bilişsel gelişim üzerinde içsel faktörlerin dışsal faktörlere göre daha önemli olduğunu vurgulayarak içsel pekiştiricilerin önemli olduğunu vurgulamıştır.
- B) Vygotsky, bilişsel gelişim üzerinde çevresel etkenlerin önemli olduğunu vurgulayarak gelişimin sosyal yönü üzerinde durmuştur.
- C) Vygotsky, bireylerin tek başına olan gelişimlerinin üzerinde değil, toplum içerisinde birlikte cereyan eden gelişimlerinin üzerinde durmuştur.
- D) Vygotsky, ailenin ve kültürel değerlerin bireylerin gelişimleri üzerinde etkide bulunduğunu savunmuştur.
- E) Vygotsky, daha ziyade öğrenmenin sosyo-kültürel yönü üzerinde durmuş, bireylerin çevresindeki kişilerden öğrendiğini vurgulamıştır.

7. I. Kastrasyon korkusu yaşanmaktadır.
- II. Oidipus ve elektra karmaşası yaşanmaktadır.
- III. Meraktan kaynaklanan çok sorunun sorulduğu dönemdir.
- IV. Tam olarak atlatılamazsa yetişkinlikte ana-babadan ayrılamama, cinsel ilişkiden korkma, ana-babanın ölümünden aşırı suçluluk duyma gibi bazı bağımlılıkları görülebilmektedir.

Freud'a göre bu özellikler hangi psiko-seksüel gelişim dönemiyle ilgilidir?

- A) Oral dönem B) Anal dönem
C) Fallik dönem D) Gizil dönem
E) Genital dönem

8. "Lise üçüncü sınıfa giden bir genç anne ve babasının doktor olmasını istemelerine karşın kendisi makine mühendisliği öğrenimi görmek istemektedir."

Bu gencin yaşamış olduğu çatışma türü aşağıdakilerden hangisinde doğru olarak verilmiştir?

- A) Yaklaşma-yaklaşma
B) Kaçınma-kaçınma
C) Kaçınma-yaklaşma
D) Kimlik kargaşası yaşama
E) Rol çatışması-statü elde etme çatışması

9. I. Ben olmayı hayal ettiğim gibiyim düşüncesi gelişir.
- II. Meraktan kaynaklanan çok soru sorma isteği görülür.
- III. Yapmış olduklara davranışların sorumluluğunu almak istemeye başlarlar
- IV. Ebeveynlerin çocukların merak duygusu ile öğrenme amacıyla sordukları sorulara onların gelişimsel özelliklerine uygun cevaplar vermeleri gerekmektedir.

Yukarıdakiler, Erickson'un hangi psiko-sosyal gelişim döneminin temel özellikleridir?

- A) Temel güvene karşı güvensizlik
B) Özerkliğe karşı kuşku ve utanç
C) Girişimciliğe karşı suçluluk
D) Çalışkanlığa karşı aşağılık
E) Kimlik kazanmaya karşı rol karmaşası

10. "Liseyi bitiren bir gencin hemen askere gidip bir an önce hayata atılmak istemesi, ya da liseden mezun olur olmaz bir genç kızın evlenerek bir an önce kendi evini kurarak yaşamını sürdürmek istemesi"

Erickson'un hangi kimlik statüsü kavramı ile açıklanabilir?

- A) Başarılı kimlik statüsü
B) İpotekli kimlik statüsü
C) Dağınık kimlik statüsü
D) Moratoryum kimlik statüsü
E) Sosyal kimlik statüsü

11. **Piaget'in ahlak gelişimi kuramı ile ilgili olarak aşağıdaki ifadelerden hangisi yanlıştır?**

- A) Bireylerin ahlak gelişimini anlamada onların kuralları nasıl yorumladıklarını öğrenmek esastır.
- B) Piaget, ahlak gelişimi kuramının dışa bağımlı dönem ve özerk dönem olma üzere iki temel özellik üzerine tesis etmiştir.
- C) Piaget'e göre özellikle çocuklar yaşamın ilk beş yılında başkalarının görüşlerine ve yönlendirmelerine bağımlıdır. Çünkü ahlak gelişimin temelleri yaşamın ilk beş yılında atılmaktadır.
- D) Dışa bağımlı ahlak döneminde bulunan bireyler, bir davranışın ahlaki açıdan doğru ya da yanlış olduğuna karar verirken o davranışı yapan kişinin niyetini dikkate almayıp sonuca odaklanırlar.
- E) Özerk ahlak döneminde bulunan bireyler, bir davranışın ahlaki açıdan doğru ya da yanlış olduğuna karar verirken o davranışı yapan kişinin niyetini de dikkate alarak, yalnızca davranışın sonucuna odaklanmazlar.

12. **Maslow'a göre insanlarda saygınlık ihtiyacının engellenmesi aşağıda verilen hangi duygu ya da duyguların ortaya çıkmasına neden olmaktadır?**

- A) Aşağılık-yetersizlik-çaresizlik
B) Sevgisizlik-yalnızlık
C) Güvensizlik-umutsuzluk-psikolojik rahatsızlık
D) Kötümserlik-yalnızlık
E) Karamsarlık-güvensizlik-yalnızlık

13. I. Tutarlıdır.

II. Gerekğinde cezaya başvursalar da daha ziyade olumlu davranışları ödüllendirirler.

III. Koydukları kuralların mantıklı gerekçelerini çocuklarına izah ederler

IV. Çocuklarına karşı besledikleri sevgilerini onlara hissettirirler.

V. Çocukların kendilerine güvenleri ve saygıları yüksek düzeydedir.

Yukarıda verilen özellikler hangi ana-baba tipinin taşıdığı tutumlara örnek olarak verilebilir?

- A) Yetkeci ana-baba tutumu
- B) İzin verici ana baba tutumu
- C) Demokratik ana-baba tutumu
- D) Otokratik ana-baba tutumu
- E) Eşitlikçi ana-baba tutumu

14. Aşağıdakilerden hangisi öğrenilmiş bir davranış değildir?

- A) Baş ağrıyan bir bireyin ağ ağrısını gidermek için ilaç almak istemesi
- B) Yayıların kırmızı ışık yanınca durmaları, yeşil ışık yanınca da yolun karşı tarafına geçmek için hareket etmeleri
- C) Bir çocuğun bisiklet kullanması
- D) Uyuşturucu alan bir gencin uyuşturucunun etkisi ile sayıklamaya ve çok konuşmaya başlaması
- E) Türkiye'nin başkentinin neresi olduğunu ve başkent in hangi coğrafi bölgede yer aldığının söylenmesi

15. I. Kuşların belirli mevsimlerde göç etmeleri

II. Arıların bal yapması

III. İpek böceğinin koza örmesi

IV. Köpeklerin depremi önceden hissetmesi

V. Kuşların ve diğer hayvanların yuva yapmaları

Yukarıda verilen ifadeler, aşağıdaki kavramlardan hangisine örnek olarak verilmektedir?

- A) İçgüdü
- B) Refleks
- C) Yaşantı
- D) Dürtü
- E) Güdü

16. Aşağıdakilerden hangisi öğrenmeyi doğrudan etkileyen temel etkenlerden birisi değildir?

- A) Öğrenen
- B) Öğrenme malzemesi
- C) Öğrenme yöntemi
- D) Öğreten
- E) Öğrenme teknik ve stratejileri

17. "Bir öğrencinin ders çalışma biçimi, ders çalıştığı ortamın temel özellikleri, öğrenmeye karşı istekli olması" gibi etkenler o öğrencinin öğrenmesi üzerinde önemli etkide bulunmaktadır"

Görüşünü savunan bir uzman, öğrenen bireyin öğrenmesini etkileyen hangi temel kavramın öneminden söz etmektedir?

- A) Güdülünme
- B) Genel uyarılmışlık hali ve kaygı
- C) Olgunlaşma
- D) Ön öğrenmeler
- E) Dikkat ve algı

18. "Bir kimya öğretmeninin ders anlatırken "Çocuklar bu konuyu sınavda sorarım" demesi üzerine öğrencilerin öğretmenin sorarım dediği o konunun altını çizdikleri gözlemlenmiştir."

Öğrencilerin önemli gördükleri yerlerin altını çizmeleri öğrenmeyi etkileyen öğrenme malzemesinin hangi özelliği ile doğrudan ilgili bir kavramdır?

- A) Algısal ayırt edilebilirlik
- B) Anlamsal çağrışım
- C) Kavramsal çağrışım
- D) Telaffuz edilebilirlik
- E) Kavramsal gruplandırma

19. Aşağıdakilerden hangisi davranışçı öğrenme kuramlarının temel özellikleri ile ilgilidir?

- A) Öğrenmenin üzerinde kalıtsal faktörlerin önemli bir etkisi bulunmaktadır.
- B) Pekistireçler öğrenme üzerinde önemli bir etkiye bulunmaktadır. Bu nedenle içsel pekistireçlerin verilmesinin öğrenmeyi doğrudan olumlu yönde etkileyeceği söylenmektedir.
- C) Davranışçı kuramcılar öğrenmeyi uyarıcı ile davranış arasında bir bağ kurma işi olarak görmektedirler
- D) Davranışçı öğrenme kuramcıları bir davranışın öğrenilip öğrenilmediğini anlamada o davranışın sonucuna odaklanırlar. O davranışın nasıl ve ne şekilde öğrenildiğini dikkate almazlar.
- E) Davranışçı öğrenme kuramcıları, öğrenilen bir bilginin diğer alanlara transferinin yapıp yapılmadığının pek fazla önemli olmadığını ileri sürerek öğrenmede pekistireç verilmesini gerekli görmezler.

20. Tepkisel koşullanma ile ilgili olarak aşağıdaki ifadelerden hangisi yanlıştır?

- A) Tepkisel koşullanma daha ziyade duyuşal ve refleksif öğrenmeler üzerinde etkilidir.
- B) Tepkisel koşullanmada pekiştireç görevini koşulsuz uyarıcı yerine getirmektedir.
- C) Tepkisel koşullanmada pekiştireç davranıştan sonra verilmektedir.
- D) Tepkisel koşullanmada organizma pasif durumdadır.
- E) Bazı alışkanlıklar ve fobilerin kazanılmasında tepkisel koşullanma etkilidir.

21. "Haluk Bey, yükseklik fobisi yaşadığı için asansöre binmekten de kaçınmaktadır. Bir gün aşırı rahatsızlandığı ve evi de üst katlarda olduğu için asansöre binmek zorunda kalmış, aynı anda hem yükseklik korkusu yaşamasına hem de asansörden korkmasına rağmen asansöre binmeyi tercih etmiştir."

Bu metinde verilen örnek, tepkisel koşullanmada yer alan hangi kavram ile açıklanabilir?

- A) Garcia etkisi
- B) Duyarsızlaşma
- C) Öğrenilmiş çaresizlik
- D) Gölgeleme
- E) Karşı koşullanma

22. "Okula yeni başlayan Ali, öğretmeninden ödevlerini yapmadığı için azar işitmesi nedeniyle ağlamaya başlamış, öğretmenin kendisine ağlamaması için sürekli olarak çikolata vermesi sonucu ağlamaktan vazgeçmiştir. Fakat bir süre sonra öğretmenin görür görmez tekrar ağlama tepkisini göstermiştir."

Bu örnekte Ali'nin öğretmenin gördüğünde tekrar ağlaması hangi koşullanma ilkesi ile açıklanabilir?

- A) Genelleme
- B) Ayırt etme
- C) Duyarsızlaştırma
- D) Karşı koşullanma
- E) Kendiliğinden geri gelme

23. "Bir motor ustasının yanında yeni işe başlayan Cemil, ustasının sürekli olarak kendisini azarlaması sonucu ustasından korkmaya başlamıştır. Akşam eve geldiğinde annesine artık bir daha o işyerine gitmek istemediğini ve iş yerini sevmediğini söylemiş, işe gitmemek için her türlü yolu denemeye başlamıştır."

Cemil'in iş yerinden korkmasının ve işe gitmekte isteksizliğinin oluşmasında aşağıda verilen kavramlardan hangisinin etkisi olmuştur?

- A) Edimsel koşullanma
- B) Tepkisel koşullanma
- C) Amaçlı öğrenme
- D) Karşı koşullanma
- E) Sistematiş duyarsızlaşma

24. I. Davranışçı öğrenme kuramlarının kurucusu olarak kabul edilir.

II. Öğrenme üzerinde çevrenin önemli bir etkide bulunduğunu ileri sürmüştür.

III. Daha ziyade korku koşullanması üzerinde çalışmıştır.

IV. Koşullanmada pekiştirmeyi, etki ilkesini ve haz duygusunu kabul etmemiştir.

Yukarıda verilen ifadeler aşağıda verilen hangi bilim adamının geliştirmiş olduğu öğrenme kurumanın temel öğretileridir?

- A) Guthrie
- B) Thorndike
- C) Watson
- D) Hull
- E) Tolman

25. "Lise ikinci sınıfa giden Cem, Matematik dersinin sınavlarına çok çalışmış olmasına rağmen düşük not almış, bu durum birkaç kez devam etmiştir. Cem, ne yaparsa yapsın matematikten başarısız olacağını anlamış ve bir daha matematik dersinin sınavlarına çalışmama kararı almıştır."

Cem'in içinde bulunduğu bu durum aşağıdaki kavramlardan hangisi ile açıklanabilir?

- A) Sistematiş duyarsızlaşma
- B) Öğrenilmiş çaresizlik
- C) Genelleme
- D) Karşı koşullama
- E) Gölgeleme

26. Tepkisel koşullanma ile edimsel koşullanmanın özelliklerinin karşılaştırılması ile ilgili olarak aşağıda verilen ifadelerden hangisi yanlıştır?

- A) Tepkisel koşullanmada pekiştireçler davranıştan önce verilirken, edimsel koşullanmada davranıştan sonra verilmektedir.
- B) Tepkisel koşullanmada organizma pasif konumda iken, edimsel koşullanmada birey aktif konumdadır.
- C) Tepkisel koşullanmada tepkiler açık seçik belli iken edimsel koşullanmada tepkiler her zaman açık seçik belli değildir. Zaman içerisinde rafineleşerek belli olur.
- D) Tepkisel koşullanma duyguların ve refleksif öğrenmelerin üzerinde etkili iken, edimsel koşullanma bilişsel davranışların öğrenilmesinde etkilidir.
- E) Hem tepkisel koşullanma hem de edimsel koşullanma davranışçı öğrenme kuramının birer ögesi konumunda olan öğrenme kuramlarıdır.

27. I. Ayakkabısı ayağını sıkın birisinin ayakkabısını çıkarması

II. Gürültü olduğu için ders çalışmayan bir öğrencinin kapıyı kapatması

III. Baş ağrıyan bir kimsenin baş ağrısını yenmek için ilaç alması

IV. Odasını toplamadığı annesinin kendisine kızacağını bilen bir genç kızın odasını düzenli tutması

Yukarıdakiler aşağıdaki kavramlardan hangisinin açıklanması için verilen örneklerdir?

- A) Negatif transfer
- B) Olumlu pekiştireç
- C) Olumsuz pekiştireç
- D) İleriye etkin destekleme
- E) Birincil pekiştireç

28. "Oktay derslerine çalışmayan sürekli olarak kopya çekerek sınıfını geçmeye çalışan bir öğrencidir. Bir gün Fizik dersinde kopya çekerken öğretmenine yakalanmış, o günden sonra Fizik öğretmeni Oktay'a karşı hiçbir sevgi gösterisinde bulunmamış ve Oktay'la hiç ilgilenmemiştir. Oktay bu duruma çok üzölmüş ve kopya çekme davranışından vazgeçmiştir."

Bu örnekte Fizik öğretmeni Oktay'ın kopya çekmesine karşı göstermiş olduğu tepki, aşağıdaki kavramlardan hangisiyle açıklanabilir?

- A) Olumlu pekiştirme
- B) Olumsuz pekiştirme
- C) Geriye etkin destekleme
- D) Birinci tip ceza
- E) İkinci tip ceza

29. Aşağıda verilen ifadelerden hangisi içsel güdüye örnek teşkil etmektedir?

- A) Öğretmeninden aferin almak için ders çalışmak isteyen bir öğrencinin durumu
- B) Arkadaşları arasında saygınlık görmek ve sevilmek isteyen bir genç kızın sürekli olarak ders çalışmak ve başarılı olmak istemesi
- C) Annesinden çikolata almak isteyen bir çocuğun dağıtmış oldukları oyuncaklarını oyuncak sepetine doldurmaya başlaması
- D) Kimyaya karşı ilgi ve merakı olan Ayşe'nin bu derse kendisinin isteyerek çalışma isteği duyması
- E) İsmi okulun şeref listesine yazdırmak isteyen bir öğrencinin bütün derslerinden yüksek puan almak için çalışması

30. "Öğrencilerine okuma-yazma öğreten ilköğretim birinci sınıf öğretmeni Cemil Bey, öğrencilerinin her başarılı okuyuşundan sonra onlara çikolata vermiştir. Bir süre sonra Cemil Bey'in bütün öğrencileri okuma-yazmayı öğrenmiştir."

Cemil Bey'in öğrencilere okuma yazma öğretirken kullanmış olduğu pekiştireç tarifesi ile onlarda okuma alışkanlığını devam ettirebilmek için kullanması gereken en iyi pekiştireç tarifesi aşağıdakilerden hangisinde verilmiştir?

- A) Sabit oranlı-eşit aralıklı
- B) Sürekli-eşit oranlı
- C) Sürekli-sabit oranlı
- D) Sürekli-değişken oranlı
- E) Değişken aralıklı-değişken oranlı

31. "Bir İngilizce öğretmeni, İngilizce öğrenmekte güçlük çeken öğrencisi ile yakından ilgilenmeye başlamış, ilk olarak öğrencisine İngilizce öğrenmenin kolay olduğunu söyleyerek onu derse karşı güdülemiştir. Daha sonra öğrencisinin her bir olumlu cevabından sonra ona pekiştireç vermiş, zamanla o öğrencisinin İngilizce öğrenmede başarılı olduğunu görmüş, öğrencisini istenilen sonuca pekiştireç vererek aşama aşama götürmüştür."

Bu örnekte İngilizce öğretmenin öğrencisine İngilizce öğretirken kullanmış olduğu yöntem, aşağıdaki kavramlardan hangisi ile açıklanabilir?

- A) Duyarsızlaşma
- B) Zincirleme
- C) Kademeli yaklaşma
- D) Zamanlama
- E) Örtük öğrenme

32. İkincil güdüler için verilen aşağıdaki örneklerden hangisi yanlıştır?

- A) Sevgi
- B) Statü
- C) Para
- D) Saygınlık
- E) Sosyal rol

33. “Üçgenin alanının nasıl hesaplanacağını yeni öğrenen Kaan, daha önceden öğrenmiş olduğu paralel kenarın alanının hesaplanmasıyla ilgili formülü unutmuştur.”

Bu örnekte Kaan’ın paralel kenarın alanının nasıl hesaplandığını unutması aşağıdaki kavramlardan hangisi ile açıklanabilir?

- A) İleriye etkin kolaylaştırma
- B) Geriye ket vurma
- C) Geriye etkin kolaylaştırma
- D) İleriye ket vurma
- E) Olumsuz pekiştirme

34. “Evde annesine her istediğini ağlayarak yaptırmaya alışan Leyla Nur, okulda öğretmeninin çok sinirli olduğunu görünce öğretmeninden isteklerini ağlayarak değil izin alarak isteme davranışını göstermektedir.”

Leyla Nur’un öğretmeninden isteklerini ağlamadan izin isteyerek elde etmeye çalışması aşağıdaki kavramlardan hangisi ile açıklanabilir?

- A) Genelleme
- B) Ayırtetme
- C) Transfer
- D) Karşı koşullama
- E) Zincirleme öğrenme

35. “Aç kalırım, susuz kalırım ama saygınlığımdan ve orunumdan asla kimseye taviz vermem.” diyen kimsenin içerisinde bulunduğu duygu durumunu Tolman’a göre ifade eden kavram aşağıdakilerden hangisidir?

- A) Kateksis
- B) Alan beklentileri
- C) Eşdeğer inançlar
- D) Alan-biliş-yolları
- E) Güdü ayırımı

36. Aşağıda verilen kavramlardan hangisi Bandura’nın sosyal öğrenme sürecinin bir aşaması değildir?

- A) Dikkat süreci
- B) Hatırlama süreci
- C) Uygulama süreci
- D) Transfer süreci
- E) Güdüleme ve pekiştirme süreci

37. “Arkadaşları ile lokantaya yemek yemeye giden Veli, arkadaşlarının sofrada bıçağı ve çatalı hangi elleri ile tuttuklarını gözlemlemiş, kendisi de bıçak ve çatalı onlar gibi tutmayı deneyerek yemeğini yemeye çalışmıştır.”

Veli’nin bu davranışını aşağıdaki öğrenme türlerinden hangisi ile kazandığı söylenebilir?

- A) İçgörüsöl öğrenme
- B) Anlamlı öğrenme
- C) Deneme-yanılma yoluyla öğrenme
- D) Kavrayarak öğrenme
- E) Modelden öğrenme

38. “Yeni almış olduğu bir süs eşyasını evin neresine koyacağına tam olarak karar veremeyen Ceren Hanım, o eşyayı evde birkaç yere koymuş fakat bu yerleri beğenmemiştir. Sonunda süs eşyasını televizyonun üstüne koymanın daha iyi olacağı fikri birdenbire aklına gelir ve bu fikrini eyleme dönüştürerek süs eşyasını televizyonun üzerine koymuştur.”

Yukarıda verilen örnekte Ceren Hanım, hangi öğrenme yolunu uygulamıştır?

- A) Deneme-yanılma yoluyla öğrenme
- B) Kavrama yoluyla öğrenme
- C) Gizil öğrenme
- D) Kademeli yaklaşım
- E) Gözlem yoluyla öğrenme

39. I. Düşünen bellek olarak da adlandırılır.
- II. Kapasitesi sınırlıdır.
- III. Her türlü kararı veren belleğimizdir.
- IV. Yeni bilgiler ile eski bilgileri karşılaştıran ve eşleştiren bellektir.
- V. Bilgiyi daha fazla tutabilmek için tekrar ve kodlama süreçlerini kullanır.

Yukarıda verilenler özellikler bilgiyi-işleme kuramına göre hangi belleğin temel işlevidir?

- A) Duyusal kayıt B) Usun süreli bellek
C) Kısa süreli bellek D) Anlamsal bellek
E) İşleyen bellek

40. Öğrenme malzemesinin hatırd tutulabilmesi için bazı özellikleri taşıması gerekmektedir. Aşağıda verilen ifadelerden hangisi öğrenme malzemesinin daha fazla hatırd tutulmasını sağlayan bir özellik değildir?

- A) Anlamlı olma
B) Kullanışlı olma, tekrar yapmaya imkan verme
C) Birden çok duyu organına hitap etme
D) Soyut öğrenmeleri destekleme
E) Güdülenme sonucu gerçekleşme

41. I. Bağımsız kalmayı ve çalışmayı severler.
- II. Kendi kendilerine yetebilmektedirler.
- III. Duygu ve düşüncelerini açık ve net bir şekilde ifade edebilirler.
- IV. Bireysel hedefler oluştururlar ve sorumluluk alabilirler.
- V. Zayıf ve güçlü yönleri hakkında gerçekçi yorumlar yaparlar.

Yukarıda verilenler Gardner'in çoklu zeka kuramının hangi zeka alanının temel özellikleridir?

- A) Uzamsal zeka
B) Matematiksel-mantıksal zeka
C) Sözel-dilsel zeka
D) Öze dönük-İçsel zeka
E) Kinestetik zeka

42. Aşağıdakilerden hangisi "beyin temelli öğrenme"nin temel nitelikleri bakımından yanlıştır?

- A) İnsan beyni paralel işlemcidir ve aynı anda birçok işlevi yerine getirebilmektedir.
- B) Öğrenmede duyguların büyük bir etkisi bulunmaktadır.
- C) İnsan beyni hem amaçladığı konudaki öğrenmeleri hem de amaçlamadığı konudaki öğrenmeleri yerine getirebilmektedir.
- D) Beynin kendine özgü bir uyarıcıyı alma, analiz etme, eski bilgilerle karşılaştırma ve tepkide bulunma gibi işlevleri vardır.
- E) İnsan beyninin öğrenmede temel işlevlerini yapmasında çevrenin değil kalıtımın etkisi bulunmaktadır.

43. Yapılan bir ölçme işleminde ölçüm sonuçları 30 ve 15 olarak tespit edilmiştir. Birinci ölçüm ikinci ölçümde gerçekte iki katı olmayan bir sonuçtur.

Yukarıda yapılan ölçme işleminde aşağıdaki ölçek türlerinden hangisi kullanılmıştır?

- A) Sıralama ölçeği
B) Sınıflama ölçeği
C) Eşit aralıklı ölçek
D) Eşit oranlı ölçek
E) Gruplama ölçeği

44. Çoktan seçmeli sorularda olduğu gibi, öğrenciden istenilen cevapların sınırlandırılması öğrencilerin davranışlarının ölçülmesinde bir takım dezavantajlar meydana getirmektedir.

Bu tarz soruların kullanılmasının en temel dezavantajı aşağıdakilerden hangisidir?

- A) Öğrencilerin cevaba yorumlarını katmasına olanak vermemesi
B) Eleştirel düşüncüyü sınırlandırması
C) Sentez düzeyindeki davranışlarının ölçülememesi
D) Objektif değerlendirmeye olanak verilmemesi
E) Kopya çekme ihtimalini yükseltmesi

45.	Standart sapma(Sx)	Güvenirlik katsayısı(rx)
(I)	3	0,80
(II)	5	0,60
(III)	3	0,70
(IV)	5	0,50
(V)	4	0,70

Yukarıda standart sapma ve güvenilirlik katsayıları verilen testlerin standart hatalarının, küçükten büyüğe doğru sıralanışı aşağıdakilerden hangisidir?

- A) I- III- V- II- IV
 B) II- I- II- V- IV
 C) V- III- I- II- IV
 D) III - IV- II- V- I
 E) I- IV -V- III -II

46. (I) Sınıfın sıcaklığı

(II) Hülyanın IQ seviyesi

(III) Bir çiftçinin inek sayısı

IV) Masanın uzunluğu

(V) Fatih'in matematik başarıları

Yukarıdaki özelliklerden hangisi üzerinde yapılacak bir ölçme işlemi dolaylı ölçmeye örnektir?

- A) Yalnız II
 B) I-III
 C) II-III-IV-V
 D) Yalnız I
 E) I-II-V

47,48 VE 49. SORUYU TABLOYA GÖRE CEVAPLAYINIZ!

BİR ORTAÖĞRETİM KURUMUNUN BİR SINIFINDA UYGULANAN TESTLERE AİT DEĞERLER AŞAĞIDAKİ TABLODA VERİLMİŞTİR.

Testler	Aritmetik Ortalama	Mod	Medyan	Standart Sapma
Türkçe	70	60	65	9
Coğrafya	50	65	55	7
Fizik	50	50	50	8
Tarih	65	50	60	5
Kimya	70	40	45	5

47. Yukarıdaki tabloya göre hangi teste en yüksek ortalama öğrenme düzeyi meydana gelmiştir?

- A) Tarih
 B) Kimya
 C) Fizik
 D) Türkçe
 E) Coğrafya

48. Hangi testte öğrenciler arasındaki farklılaşma en yüksektir?

- A) Tarih
 B) Kimya
 C) Fizik
 D) Türkçe
 E) Coğrafya

49. Yukarıda testler arasında kayışıklığın "0" olduğu yani simetriklik özelliği taşıyan test aşağıdakilerden hangisidir?

- A) Tarih
 B) Kimya
 C) Fizik
 D) Türkçe
 E) Coğrafya

50. (I) Termometrenin her ölçtüğü sıcaklığı 2 derece fazla göstermesi

(II) Terazinin ölçtüğü bir kütleyi 22 gr fazla göstermesi, bir diğerini 22 gr eksik göstermesi.

(III) Öğretmenin 40 puan alanlara 10, 60 alanlara 15, 70 alanlara 20 puan fazla vermesi

Yukarıda birtakım hata örnekleri verilmiştir. Bu hata türlerinin doğru adlandırılışı aşağıdakilerden hangisidir?

- | | | |
|----------------|-------------|-------------|
| I | II | III |
| A) Sabit | Sistematiik | Tesadüf |
| B) Tesadüf | Sabit | Sistematiik |
| C) Sistematiik | Tesadüf | Sabit |
| D) Sabit | Tesadüf | Sistematiik |
| E) Sistematiik | Sabit | Tesadüf |

51. Bir ölçme aracının kullanılış amacına hizmet etme derecesine geçerlilik denir. Bir öğretmen testin geçerliliğini artırmak için ve bir takım hususlara dikkat etmeli, önlemler almalıdır.

Aşağıdakilerden hangisi testin geçerliliğini artırmak için alınması gerekli önlemlerden biri değildir?

- A) Hazırlanan sorunun dersin hedeflerinin en az biriyle ilişkili olması
 B) Ölçme işleminde kullanılacak birimi büyütme
 C) Bilenle bilmeyeni ayırt edici özelliğe sahip olması
 D) Her uygulamada soruların değiştirilmesi
 E) Testin güvenilirliğini artırıcı önlemler alınması

52. Öğrencilerine erişim-başarı testi uygulayan bir öğretmenin test sonucu yapacağı değerlendirmede saptamak istediği husus aşağıdakilerden hangisidir?

- A) Öğrenme eksikliklerinin tespiti
- B) Öğrencilerin geliştirilecek yönlerinin tespiti
- C) Önkoşul öğrenmelerin tespiti
- D) Ünite konularına ulaşılma derecesinin tespiti
- E) Öğrencilerin öğrenme düzeylerinin tespiti

53. Bir öğretmen bir testi iki eş değer yarıya bölmüş ve testin güvenilirliğini hesaplamıştır. Testi bir defa uygulayarak güvenilirliği kestirmeye çalışmıştır.

Bu öğretmenin yaptığı çalışma testin hangi özelliği hakkında bilgi vermektedir?

- A) Testin geçerliliği
- B) Test-Tekrar test güvenilirliği
- C) Testin iç tutarlılık güvenilirliği
- D) Testin kullanışlılığı
- E) Testin eşdeğerlik güvenilirliği

54. Yapılan bir testin standart sapması 6, güvenilirlik katsayısı 0,64 dür. Bu testten 50 puan alan bir öğrencinin % 99 olasılıkla puanının güven aralığı aşağıdakilerden hangisidir?

- A) 39-61 B) 49-69 C) 40-70 D) 42-72 E) 35-65

55. Öğrencinin öğretme-öğrenme sürecindeki gelişimini takip etmek ve öğrencinin çalışma örneklerini görmek için portfolyo (bireysel gelişim dosyası) değerlendirme yöntemi kullanılabilir.

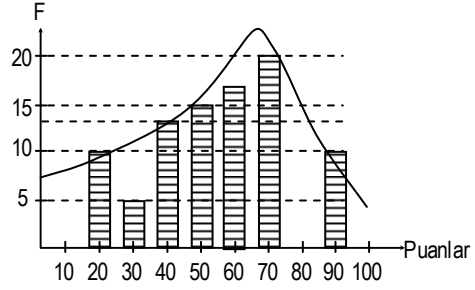
Aşağıdakilerden hangisi portfolyonun kullanım amacı ve özellikleri arasında yer almaz?

- A) Öğrencinin öğretim programı dışında ki faaliyetleri hakkında bilgi vermek
- B) Yazılı,sözlü ölçme araçlarını geliştirme ve kullanma olanağı vermesi
- C) Öğrencilerde sorumluluk bilincini geliştirmek
- D) Üst düzey zihinsel becerilerinin geliştirilmesini sağlaması
- E) Öğrenciler arasında rekabeti kaldırması

56. Aşağıdakilerden hangisi duyuşsal hedef alanını ölçmede kullanılacak ölçme araçlarından değildir?

- A) Tutum ölçekleri B) Gözlem
- C) Portfolyo D) Sözlü sınavlar
- E) İlgili testleri

57.



Yukarıda, bağlı değerlendirme sisteminin uygulandığı Gaziosmanpaşa Üniversitesi Eğitim Fakültesinde Recep Bey'in okuttuğu Gelişim ve Öğrenme Psikolojisi dersinden sınıf öğretmenliği bölümü öğrencilerinin aldıkları notların dağılım grafiği verilmiştir.

Bu grafiğe bakarak çıkarılabilecek aşağıdaki sonuçlardan hangisi yanlıştır?

- A) Öğrencilerin çoğunluğu başarılı olmuştur.
- B) Sağa çarpık bir dağılımdır.
- C) Sınav soruları kolay olabilir.
- D) Sınıfın başarı notları normal bir dağılım göstermemektedir.
- E) Hiç kimse tam puan alamamıştır.

58. Bir öğretmen zor ve seçmeye dayalı bir sınav yapmak istemektedir. Bu öğretmenin hazırlayacağı sınavda yer alacak soruların ayırt edicilik değeri (r_{ix}) madde güçlük indeksi (p_j) ile ilgili olarak seçmesi gereken ideal değerlere en yakın değerler, aşağıdakilerden hangisidir?

- | (r_{ix}) | (p_j) |
|------------|---------|
| A) 0,60 | 0,80 |
| B) 0,55 | 0,70 |
| C) 0,20 | 0,60 |
| D) 0,60 | 0,20 |
| E) 0,30 | 0,45 |

59. Bir sınavın planlanması sürecinde aşağıdaki sorulardan hangisinin cevaplandırılması gerekmez?

- A) Sınavın amacı nedir?
- B) Sınav soruları nasıl puanlanacaktır?
- C) Sınavda kullanılacak soru sayısı kaç olacak?
- D) Sınavın güçlük derecesi ne oranda olacaktır?
- E) Sınavın güvenilirlik katsayısı ne olacaktır?

60. Bir sınavda yer alacak soruların hazırlanmasında bir takım ilkelere uyulması gerekmektedir.

Aşağıdakilerden hangisi bu ilkelere biri değildir?

- A) Bir üst sınıftaki öğrencilerin okuyacağı kadar yalın olmalıdır.
- B) Her soru bir değerinden bağımsız cevaplanabilmelidir
- C) Her güçlük düzeyinde soru sorulmalıdır
- D) Ders kitabında yer alan ifade cevap olarak istenmemelidir
- E) Soru cümlelerinde bilmeyenlere yönelik ipucu bulunmamalıdır.

61. I. Nasıl? II. Ne kadar? III. Niçin? IV. Ne? soruları, sırasıyla aşağıdaki eğitim programı öğelerinin hangileriyle ilişkilidir?

- A) I. Hedef-II. İçerik-III. Eğitim durumu-IV. Değerlendirme
- B) I. Eğitim durumu -II. Değerlendirme -III. Hedef IV. İçerik
- C) I. Değerlendirme -II. Eğitim durumu -III. Hedef IV. İçerik
- D) I. Eğitim durumu -II. Hedef -III. Değerlendirme-IV. İçerik
- E) I. İçerik -II. Hedef -III. Değerlendirme-IV. İçerik

62. Aşağıdakilerden hangisi Edgar Dale'nin ortaya koyduğu yaşantı konisinin dayandığı temel ilkelere biri değildir?

- A) En iyi öğrenme, bireyin kendi kendine yaparak öğrenmesidir.
- B) Öğrenilenlerin çoğu gözlerin yardımı ile olur.
- C) Öğrenme düzeyi ile hitap edilen duyu organı arasında ters orantı vardır.
- D) En iyi öğretim basitten karmaşığa, somuttan soyuta, kolaydan zora doğru gidendir.
- E) Öğrenmenin mümkün olduğu kadar çok öğrencinin duyu organına hitap etmesi öğrenmeyi kolaylaştırır.

63. Program geliştirme sürecinde hedefler öncelikli olarak neye göre belirlenir?

- A) İhtiyaçlara
- B) İçeriğe
- C) Eğitim durumlarına
- D) Ölçme ve Değerlendirme etkinliklerine
- E) Öğretmenlerin ihtiyaçlarına

64. Ders programın içeriğinin düzenlenmesinde bazı temel ilkeler vardır. Bunlar basitten karmaşığa, somuttan soyuta, yakından uzağa, kolaydan zora şeklinde sıralanabilir.

Bunların yanında bazı ölçütlere de sahip olması gerekir;

I. Kendi içinde tutarlı olma

II. Ekonomiklik ilkesine uygun olma

III. İçerikte belirtilen konuların belirlenen süre içinde öğretilerilebilir olması

IV. Bütün öğretim kademeleri için geçerli olma

V. Coğrafi koşullara uygun olma

Yukarıdaki ifadelerden hangileri öğretim düzenlenmesinde dikkate alınması gereken ölçütlerdendir?

- A) IV – V
- B) I – II – IV
- C) II – IV – V
- D) I – II
- E) I – III – V

65. Fen ve Teknoloji dersinde, “Maddenin tanımını yapabilme” hedefi aşağıdaki hedef türlerinden hangisi girmektedir?

- A) Uzak hedef
- B) Özel hedef
- C) Ders hedefi
- D) Genel hedef
- E) Okul hedefi

66. (I) Ekvator üzerinde bulunan yerlerde gece ile gündüzün ne zaman eşit olduğunu işlemle açıklayabilme.

(II) 6 dm, 50 cm'yi metre cinsinden ifade edebilme

(III) Büyük kan dolaşımı ile küçük kan dolaşımı arasındaki ilişkiyi açıklayabilme

(IV) Fenerbahçe'nin başarısını yansıtan bir kompozisyon yazabilme

(V) Termik santraller ile atom santrallerini enerji üretimi açısından değerlendirebilme

(VI) Dağın tanımını derste geçen ifadesiyle yazabilme

Yukarıdaki hedef ifadelerinin uygun bilişsel alan basamağına göre doğru sıralaması aşağıdakilerden hangisidir?

- A) Kavrama – Uygulama – Analiz-Sentez – Değerlendirme - Bilgi
- B) Bilgi – Uygulama – Kavrama – Analiz-Sentez – Değerlendirme
- C) Uygulama – Kavrama – Analiz – Sentez – Değerlendirme - Bilgi
- D) Sentez – Uygulama – Kavrama – Analiz – Değerlendirme - Bilgi
- E) Bilgi – Uygulama – Kavrama – Sentez – Analiz – Değerlendirme

67. I. Matematikteki soyut kavramlar çocuklara ne zaman verilmelidir?

II. Yabancı dil öğretimi bireyde ne zaman başlamalıdır?

III. İlk okuma–yazma nasıl öğretilmelidir?

IV. 4. sınıf Fen ve teknoloji dersinde küresel ısınma konusu öğrencinin gelişim seviyesine uygun mu?

V. Yabancı dil öğretiminde hangi metot ve teknikler yer almalıdır?

Yukarıdaki sorular eğitim programlarının dayandığı temellerden hangisinin cevapladığı sorulardır?

- A) Sosyolojik temel
- B) Tarihi temel
- C) Konu alanı temeli
- D) Psikolojik temel
- E) Felsefi Temeller

68. Birbiri ile ardışık sıralı, yakın ilişkili konuların olduğu, önkoşul öğrenme gerektiren temel derslerin içeriğinin düzenlenmesinde aşağıdaki yaklaşımlardan hangisi kullanılır?

- A) Modüler Programlama
- B) Sarmal Programlama
- C) Doğrusal Programlama
- D) Piramitsel Programlama
- E) Sorgulama merkezli Programlama

69. Aşağıdakilerden hangisi belirtke tablosunun yararlarından biri değildir?

- A) Hedeflere ulaşma düzeyinin belirlenmesine yardım eder.
- B) Ünite veya ilgili bölümde toplam hedef sayısı ve basamaklarına göre dağılım belirlenebilir.
- C) Dersin hedeflerinin önem derecesine işaret eder.
- D) Genel hedeflerin belirlenmesinde uygulayıcılara yön verir.
- E) Eğitim durumlarının belirlenmesine ilişkin ipucu verir.

70. Aşağıdakilerden hangisi Talim ve Terbiye Kurulu Başkanlığının görevlerinden biri değildir?

- A) Ders programı çizelgeleri, saatlerini belirler.
- B) Eğitim ve öğretim ile ilgili yasa, tüzük ve yönetmelikle ilgili görüş bildirmek
- C) Eğitim sistemini, eğitim plan ve programlarını araştırmak ve geliştirmek
- D) Öğretmen ve yöneticilere yönelik hizmet içi eğitim etkinliklerinde bulunmak
- E) Öğretmen niteliklerini belirlemek.

71. Aşağıdakilerden hangisi hedefler belirlenirken uyulması gereken ilkelerden biri değildir?

- A) Hedef davranışlar, konu alanı ile ilişkili olmalıdır.
- B) Hedef davranışlar, içeriğe uygun olmalıdır.
- C) Hedef davranış ifadeleri hem kapsamlı hem de sınırlı olmalıdır.
- D) Hedef davranışlar öğrenci yaşantısına dönük olmalıdır.
- E) Hedef davranış ifadeleri açık, seçik ve net olmalıdır.

72. Program değerlendirme sürecinde ve öğrenci başarısını değerlendirmede yapılacak ilk iş aşağıdakilerden hangisidir?

- A) İçeriğin düzenlenmesi
- B) Belirtke tablosunun hazırlanması
- C) Ölçme ve değerlendirme yönteminin belirlenmesi
- D) Programın ihtiyaçları giderme derecesini belirlemek amacıyla Delphi tekniğinin uygulanması
- E) Hedefleri bilişsel, duyuşsal ve devinsel olarak sınıflandırılması

73.

- | | |
|--------------------------------|--|
| 1. Öğrenme ürünleri | a. Bilişsel giriş davranışları |
| | b. İpucu |
| 2. Öğrenci niteliği | c. Duyuşsal ürünler |
| 3. Öğretim hizmetinin niteliği | d. Pekiştireç |
| | e. Dönüt ve düzeltme |
| | f. Öğrenci başarısı düzeyi (bilişsel başarı) |
| | g. Öğrenci hızı, düzeyi ve çeşidi |
| | h. Katılım |
| | ı. Bilişsel ve duyuşsal giriş davranışları |
| | i. Duyuşsal giriş davranışları |

Yukarıdaki verilen tam öğrenme modelinin değişkenleri ve bu değişkenlerle ilişkili öğelerin eşleştirilmesi aşağıdakilerden hangisinde doğru olarak verilmiştir.

- | | |
|-----------------|------------------|
| A) 1-c, f, g | B) 2-a, ı, i, b |
| C) 3-b, d, e, f | D) 2- a, i, g, d |
| E) 1-a, ı, i | |

74. I. Tam öğrenme

II. Sunuş yoluyla öğretim

III. Araştırma-inceleme yoluyla öğretim

IV. Yapısalcı öğrenme

V. Buluş yoluyla öğretim

Yukarıda verilen öğretim stratejilerinin hangileri öğrenci merkezli olarak nitelendirilebilir?

- | | | |
|-------------|------------|-------------|
| A) I-II-III | B) I-II-IV | C) III-IV-V |
| D) V-IV-I | E) IV-II-V | |

75. Sunuş yoluyla öğretim stratejisini uygulayan bir öğretmenin o gün işlenecek konunun ana hatlarını vermesi; yani konunun başlık ve alt başlıklarını tahtaya yazması etkinliği aşağıdaki kavramların hangisine bir örnek olarak verilebilir?

- A) Taksonomi
- B) Ön koşul öğrenmelerin hatırlatılması
- C) Ön organize ediciler
- D) Güdüleme
- E) Sezgisel düşünme

76. Aşağıdakilerden hangisi Tam öğrenme modelinde öğrencilerin %90-95 oranında bir konuyu öğrenememesi halinde yapılabilecek bir ek öğrenme aktivitesi değildir?

- A) Kaynak ve yardımcı kitaplar yoluyla öğrencilerin eksikliklerini tamamlama
- B) Akademik oyunlarla öğretim
- C) Konunun tekrar öğretimi
- D) Evde ya da okulda ek öğretim
- E) Öğrenim eksiği bulunan öğrencilerin işbirliği halinde birbirinden öğrenmesi

77. Aşağıdaki öğrenme yaklaşımlarından hangisinde öğrenciyi sürekli şekilde izleme ve değerlendirme söz konusudur?

- A) Buluş yoluyla öğretim
- B) Tam öğrenme
- C) Sunuş yoluyla öğretim
- D) İşbirliğine dayalı öğretim
- E) Araştırma-Inceleme

78. Öğretmen, derste öğrencileri gruplara ayırarak ilgi duydukları aşağıdaki konulardan birini seçmelerini ve bunları hayata geçirmelerini istemiştir.

- Suyla çalışan bir araç geliştirebilme
- Okulun çevresini nasıl güzelleştirebiliriz
- Kuş gribi tehlikesini ortaya koyan bir web sayfası hazırlama

Öğretmenin uygulamaya koyduğu öğretim yöntemi aşağıdakilerden hangisidir?

- A) İşbirlikli öğrenme
- B) Gezi-gözlem
- C) Dramatizasyon
- D) Proje tabanlı öğrenme
- E) Örnek olay

81. I) Öğrenciye kısa zamanda çok bilgi aktarılmasında kullanılır.

II) Sezgisel düşünme önemli bir yer tutar.

III) Öğretmen yönlendirici rolündedir

IV) Bilişsel öğrenme kuramından etkilenmiştir.

V) Öğrenciyi buluşa götürmede organize edicilerden yararlanır.

Yukarıda verilen ifadelerden hangisi/hangileri buluş yoluyla öğretim stratejinin özelliklerinden biri değildir?

- A) I-V B) I-II-IV C) I-IV-V D) II-III-V E) IV-V

79. Bireysel çalışma yönteminin en önemli özelliği aşağıdakilerden hangisidir?

- A) Öğrencilerin kendine zaman ayırmasına olanak sağlar.
- B) Programlı öğretim materyalleri yoğun olarak kullanılmaktadır.
- C) Öğrencilerin planlama becerisi gelişir.
- D) Öğrenci kendi öğrenme ortamını ve hızını ayarlama olanağına sahiptir.
- E) Dili etkili kullanmayı sağlar.

80. Aşağıdakilerden hangisi buluş yoluyla öğretim stratejisini ortaya koyan Bruner'in motivasyon boyutunda öğrencilere yönelik varsayımları arasında değildir?

- A) Bütün insanlar birlikte olma isteği duyarlar.
- B) Bütün insanlar akıllıdır.
- C) Bütün insanlar merak duygusuyla doğarlar.
- D) Bütün insanlar öğrenme arzusuyla doğarlar.
- E) Bütün insanlar başarılı olma güdüsüne sahiptir.

82. Aşağıdakilerden hangisi yapısalcı sınıfın özelliklerinden biri değildir?

- A) Öğrenciler öncelikli olarak gruplar halinde çalışırlar.
- B) Genellikle birincil veri kaynakları kullanılır.
- C) Öğrenme öğrencinin sorumluluğu olarak görülür.
- D) Süreç değil ürün yönelimli değerlendirme esastır.
- E) Çoklu değerlendirme teknikleri kullanılır.

83. Aşağıdakilerden hangisi soru-cevap yönteminin etkili kullanılmasına yönelik etkinliklerden biri değildir?

- A) Dersin başında bilgi düzeyinde sorular, dersin sonuna doğru düşündürmeye yönelik sorular sorulmalıdır.
- B) Anlatım yöntemiyle birlikte kullanılmalıdır.
- C) Öğrencinin seviyesine uygun (hazır bulunuşluk) sorular sorulmalıdır.
- D) Sorular bir ceza ya da disiplin aracı olarak değil, öğrencileri aktif kılmak için sorulmalıdır.
- E) Soruların grup halinde cevaplanmasına izin verilmelidir.

84. Tartışma tekniklerinden Vızıltı / Fısıltı 33 hangi anlama gelmektedir?

- A) 3'şer kişilik 3 grubun oluşturulması
- B) 3 grubun 3 dakika bir konuyu tartışması
- C) 3'er kişilik grupların 3'er dakika bir konuyu tartışması
- D) Sınıfın 33'şer kişilik tartışma gruplarına ayrılması
- E) Tartışmanın 33 dakika sürmesi

85. Aşağıdakilerden hangisi tartışma yöntemi uygulanırken dikkat edilmesi gereken noktalardan biri değildir?

- A) Öğrencinin tartışılacak konu ile ilgili en az kavrama düzeyinde olması gerekir.
- B) Tartışmanın bireylerle ve onların kişiliği ile değil sorunlarla ilgili olduğu unutulmamalıdır.
- C) Tartışmanın amaç ve kapsamı iyi belirlenmelidir ve öğrenciler önceden hazırlanmalıdır.
- D) Bütün öğrencilerin tartışmaya katılımını sağlamaya gerek yoktur.
- E) Düzenli aralıklarla öğretmen tarafından özet yapılmalıdır.

86. Öğrencilere empatik bakış açısı ve sosyal beceriler kazandırmak isteyen bir öğretmen aşağıdaki öğretim yöntem/yaklaşımlarından hangisini daha az kullanmalıdır?

- A) Gösterip-yaptırma
- B) Rol oynama yöntemi
- C) Örnek olay
- D) İşbirliğine dayalı öğretim
- E) Tartışma

87. Aşağıdakilerden hangisi deney yöntemi ile gözlem yöntemi arasındaki farklardan biri değildir?

- A) Deney çalışması gözlemden farklı olarak denetlenir. Yani deney koşulları değiştirilerek birden çok sayıda tekrar edilebilir.
- B) Deney gözlemin denetimli biçimidir.
- C) Deney her zaman yapılabilir. Ama gözlem belirli özel zamanlarda yapılabilir.
- D) Deney sonuçları değişmez, gözlem ise gözlemden gözleme değişir.
- E) Gözlemden yapılan girişimde olduğu; deneyde ise sadece gözlediği görülmektedir.

88. I. Problemin Çözümlemesi

II. Verilerin Toplanması

III. Hipotezlerin kurulması

IV. Problemin Tanımlanması

V. Problemin hissedilmesi

Yukarıda belirtilen problem çözme aşamalarının doğru sıralaması aşağıdakilerden hangisidir?

- A) I-II-III-V-IV
- B) V-III-II-IV-I
- C) V-IV- III-II-I
- D) II-I-III-IV-V
- E) III-I-II-IV-V

89. Öğretmen Coğrafya dersinde "Erozyona Neden Olan Faktörler" konusunu işlerken sınıfı gruplara ayırmış ve bu faktörlerden birini inceleyerek, bu sorunun çözümü için öneriler getirmelerini istemiştir. Gruplara seçtikleri faktörleri ve çözüm önerilerini anlatırken sergi, drama, gazete, web sayfası, pano vb. hazırlama yoluna gidebileceklerini söylemiş, iş, ürün ve çalışmalarını hem bireysel hem de grubun ortak çalışmalarına bakarak değerlendireceğini belirtmiştir.

Öğretmen aşağıdaki öğretim yöntemlerinden hangisini kullanmaktadır?

- A) Tartışma
- B) Proje tabanlı öğrenme
- C) Örnek Olay
- D) Gezi-gözlem
- E) Gösterip-yaptırma

90. Öğretmen sınıftan seçtiği öğrencilerle, 'Pamuk Prenses ve Yedi Cüceler' adlı bir tiyatro oyununu sergilemeyi amaçlamaktadır. Ve öğrencilere senaryoyu, kıyafetlerini ve konuşma metinlerini vererek, evde çalışmalarını ve oyunu tiyatro salonunda sunmalarını istemiştir.

Öğretmenin uygulamaya koyduğu yöntem/teknik aşağıdakilerden hangisidir?

- A) Örnek Olay
- B) Bağımlı rol oynama
- C) Yaratıcı Drama
- D) Proje tabanlı öğrenme
- E) Doğaçılama

91. Derste devamlı hareket eden, hiçbir şey bulamazsa kalemini açmak için çöpe giden bir öğrenciyi öğretmeni suçladığında öğrenci şöyle demek istemektedir: "Canım öğretmenim. Ben kinestetik, harekete dayalı bir öğrenciyim. Oysa sen susun, kıpırdamayın, çiçek olun diyorsun. Ama ben hareket ederek öğrenebilirim. Sen derste sadece konuşuyorsun. Konuyu harekete dayalı işlesen ben de hareket ihtiyacımı gidermiş olacağım."

Yukarıda geçen olayda hangi öğrenme anlayışının önemi ortaya konulmak istenmektedir?

- A) Postmodern eğitim
- B) Çoklu Zekâ Kuramı
- C) Mikro öğretim
- D) Buluş yoluyla öğrenme
- E) Aktif öğrenme

92. Aşağıdaki öğretim stratejilerinin hangisinde problem çözme yöntemi etkili şekilde kullanılmaktadır?

- A) Buluş yoluyla öğretim
- B) Sunuş yoluyla öğretim
- C) Tam öğrenme
- D) Araştırma-İnceleme
- E) İşbirliğine dayalı öğretim

93. I. Öğretimi bireyselleştiren ve makineler yoluyla öğrenmeyi sağlayan yaklaşımdır.

II. Bilginin özel parçalara veya temel öğelere ayrılarak, belirli bir sıraya göre düzenlenip bireysel esasa göre öğrenilebileceği varsayımına dayanır.

Yukarıdaki özellikler aşağıdaki öğretim yöntem/tekniklerinden hangisiyle ilgilidir?

- A) Simülasyon
- B) Programlı öğretim
- C) Mikro öğretim
- D) Bireysel çalışma
- E) Laboratuvar

94. Aşağıdakilerden hangisi programlı öğretim tekniğinin faydalarından biri değildir?

- A) Bütün derslerde kullanılabilir ve duyuşsal hedeflerin kazandırılmasında etkilidir.
- B) Anlaşılmayan konuların istenildiği kadar tekrarına olanak sağlar.
- C) Öğrenme sonucu hakkında anında geri bildirim ve pekiştirme verilir.
- D) Okul içinde ve dışında her yerde uygulanabilir.
- E) Her öğrenciye kendi öğrenme hızına göre ilerleme imkânı sağlar.

95. Programda öğrenciye bilgi sunmanın yanında, bu bilginin öğrenilip öğrenilmediğini kontrol etmek amacıyla sorular sorulur ve öğrencinin de bu sorulara cevap vermesi istenir. Sorulan sorulara verilen cevaplar aktif öğrenci katılımını sağlar.

Bu ifade programlı öğretimin aşağıdaki ilkelerden hangisiyle ilgilidir?

- A) Etkin katılım
- B) Anında düzeltme
- C) Küçük adımlar
- D) Başarı ilkesi
- E) Amaçlı ilerleme

96. Aşağıdakilerden hangisi beyin fırtınası tekniği ile ilgili doğru bir ifadedir?

- A) Öğrenci bir başkasının kişiliğine girer ve onu canlandırır.
- B) Bir konuya çözüm getirmek, karar vermek, hayal yoluyla düşünce üretmek ve fikir üretmek için kullanılır.
- C) Öğretimin bireyselleştirilmesi sağlar.
- D) "Öğret, yeniden öğret" döngüsü vardır.
- E) Öğrenilen bilgilerin pekiştirilmesini sağlar.

97. Öğretmen adaylarının eğitiminde, öğretmenlik uygulaması çalışmalarının videoya kaydedilerek, bu kayıtlara dayalı tartışmalarla mesleki gelişiminin sağlanmasını içeren yöntem/teknik aşağıdakilerden hangisidir?

- A) Gösterip yaptırma
- B) Yansıtma
- C) Problem çözme
- D) Gözlem
- E) Mikro öğretim

98. Birden fazla kişinin bir araya gelerek bir konu ya da problemle ilgili yaratıcı fikirlerini eleştirmeksizin açıklayarak, birbirleriyle fikir alışverişinde bulundukları, yaratıcı düşünme gücünü geliştiren bir öğretim tekniğidir.

Yukarıda özellikleri verilen öğretim yöntemi/teknigi aşağıdakilerden hangisidir?

- A) Altı şapkalı düşünce
- B) Rol oynama
- C) Beyin fırtınası
- D) Gösteri
- E) Tartışma

99. Öğretmen tarafından dersin giriş aşamasında öğrencilerin konuya güdülenmesi hangi amaçla yapılmaktadır?

- A) Öğrencilerin nasıl öğrenebileceklerini anlamaya çalışmak
- B) Dersi gözden geçirmek
- C) Hedeften haberdar etmek
- D) Öğrencilerin ön öğrenmelerini hatırlatmak
- E) Öğrenilecek bilgilerin gerçek yaşamla ilişkisini kurmak

100. Aşağıdakilerden hangisi sınıf yönetimi sürecinde öğretmenin uyması gereken hususlardan biri değildir?

- A) Başarılı öğrenciler üzerinde yoğunlaşılmalıdır.
- B) Kurallara uyan öğrencilere olumlu pekiştirme verilmelidir.
- C) Öğrencilere isimleriyle hitap etmelidir.
- D) Öğretmen ve öğrenci arasında karşılıklı güven ve arkadaş ortamı yaratılmalıdır.
- E) Sınıf kurallarını öğretmen tek başına kendisi belirlemelidir.

101. Öğretim etkinliklerini gerçekleştirmek üzere hazırlanan öğretim planları işlevsel ve esnek olmalıdır. Bu özellik dikkate alınarak hazırlanan bir planın en önemli yararı aşağıdakilerden hangisidir?

- A) Öğretmenin değişen isteklerine cevap verme
- B) Öğrencileri grupla çalışmaya yöneltme
- C) Ölçme ve değerlendirme sürecini kolaylaştırma
- D) Öğrencilerin ilgi, ihtiyaç ve beklentilerini karşılama
- E) İhtiyaçlara uygun hedef belirleme

102. Aşağıdakilerden hangisi yapısalcı sınıfta anlamlı öğrenmenin gerçekleşmesine yönelik olarak sırasıyla gerçekleştirilen aşamalardır?

- A) Dikkat çekmek – keşfetmek – açıklamak - bilgiyi anlamlandırma - değerlendirme
- B) Keşfetmek – açıklamak - bilgiyi anlamlandırma
- C) İhtiyaç uyandırma - dikkat çekme - bilgiyi anlamlandırma - değerlendirme
- D) Keşfetme - bilgiyi anlamlandırma
- E) Güdüleme – katılım - değerlendirme

103.Öğretmenin öğrencilerine aşırı koruyucu davranması her küçük davranışlarında onlara ödülleri vermesi bu nedenle de öğrencilerin sürekli olarak öğretmenlerinden daha fazla onay ve ödül olabilmek için yarışmaları aşağıdaki özelliklerden hangisinin pekişmesine neden olur?

- A) Atılganlık B) Özdeşleşme
C) Bağımlılık D) Öğrenilmiş çaresizlik
E) Paylaşım

104.Aşağıdakilerden hangisi rehberliğin temel ilkelerinden biri değildir?

- A) Rehberlik bir süreçtir, zaman gerektirir
B) Rehberlik yaşam boyu devam eden bir hizmettir.
C) Rehberlik bireyin kendini tanımasına yardım etmektir.
D) Rehberlik bireye tavsiye ve öğütlerde bulunarak yol göstermektir.
E) Rehberlik uyumlu bir ekip çalışmasını gerektirir.

105.Aşağıdakilerden hangisi anne ve babasının boşanmak üzere olmasından dolayı bunalıma girerek kişisel sorunlar yaşayan bir öğrenciye verilebilecek en doğru rehberlik hizmetidir?

- A) Müşavirlik
B) Psikolojik danışma
C) Bilgilendirme
D) Oryantasyon
E) İzleme ve değerlendirme

106.Rehberlik servisleri okulda sadece rehberlik hizmeti vermezler. Verilen rehberlik hizmetlerinin ne kadar etkili olduğunu daha etkili ve verimli hizmet sunmak için neler yapılması gerektiği konusunda da çalışmalar yapmaktadır.

Aşağıdakilerden hangisi rehberlik servisinin ve bu çalışmalarıyla ilgilidir?

- A) Araştırma ve geliştirme
B) Bireyi tanıma
C) Oryantasyon
D) Bilgilendirme
E) İzleme ve değerlendirme

107.Çağdaş eğitimin ayrılmaz parçalarından birisi de öğrenci kişilik hizmetleridir. Aşağıdakilerden hangisi öğrenci kişilik hizmetlerinin kapsamına girmez.

- A) Sağlık hizmetleri
B) Rehberlik hizmetleri
C) Burs ve barınma hizmetleri
D) Psikolojik danışma hizmetleri
E) Yönetim ve denetim hizmetleri

108.Rehberlik bireyin kendini tanıması, kendisi hakkında sağlıklı kararlar alabilmesi kendisiyle ve çevresiyle barışık ve uyumlu yaşayabilmesi için verilen yardım hizmetleridir. Rehberliğin nihai amacı bireyin kapasite ve becerilerini kendine uygun bir alanda maksimum düzeyde kullanarak kendini gerçekleştirmesine yardım etmektir.

Bu bilgiler ışığında aşağıdakilerden hangisi rehberliğin amaçlarından birisi olamaz?

- A) Bireyin kendini ve çevresini tanımasına yardımcı olma
B) Bireyin doğru mesleki seçimler yapmasına yardımcı olma
C) Bireyin ilgi, yetenek ve kapasitesinin farkına varmasını sağlama
D) Bireyin sorunlarına ilişkin çözümleri belirleme ve ona sunma
E) Bireyin çevresini ve diğer bireyleri oldukları gibi kabul etmesini sağlama

109.11-B sınıfının rehber öğretmeni olan Salih Bey sınıfındaki öğrencilerin birbirleriyle olan arkadaşlıklarının sosyal ilişkilerini, bağlarını, gruplaşmaları ve hangi öğrencilerin yalnız kalıp dışlandığını öğrenmek istemektedir.

Öğretmen Salih Beye önerilebilecek en uygun bireyi tanıma tekniği aşağıdakilerden hangisi olabilir?

- A) Problem tarama listesi
B) Vaka konferansı
C) Sosyometri
D) Kimdir bu
E) Bibliyoterapi

110. Rehberlik ve psikolojik danışma hizmetlerinin etkili verimli sunulabilmesi için ise öncelikle öğrencileri tanımaya ihtiyacımız vardır. Bunun için bireyi tanıma tekniklerinden yararlanabiliriz. Ancak bireyi tanıma tekniklerini kullanırken bazı ilkelere dikkat edilmesi gerekir.

Aşağıdakilerden hangisi bu ilkelere birisi değildir?

- A) Öğrenciyi tüm yönleriyle tanımak gerekir.
- B) Bireyi tanımanın asıl amacı öğrencinin kendini tanımasıdır.
- C) Bireyi tanıma hizmeti bir takım çalışmasıdır.
- D) Bireyi tanıma testler ve test dışı teknikler kullanılabilir.
- E) Bireyi tanıma hizmetlerinde testler her zaman en iyi ve en doğru sonucu verir.

111. Bir sınıfın rehberlik hizmetlerinden öncelikle sınıf rehber öğretmeni sorumludur.

Aşağıdakilerden hangisi sınıf rehber öğretmenin rehberlik hizmeti görevlerinden biri değildir?

- A) Rehberlik için ayrılan sürede sınıfa girmek
- B) Sınıf için yıllık çalışma planı yapmak
- C) Sınıfa yeni gelen öğrencilerin dosyalarını incelemek
- D) Sınıfta grupla rehberlik etkinliklerini yürütmek
- E) Öğrencilerle psikolojik danışma yapmak

112. Beden eğitimi dersinde futbol maçı yapan öğrenciler kendi aralarında tartışmaya ve giderek kavga etmeye başlamışlar. Kavgada öğrencilerden birisi bıçaklanarak yaralanmış, polis olaya el koymuştur. Yapılan incelemede öğrencilerden birinin psikolojik sorunlarının olduğu anne ve babasının da boşanmak üzere olduğu anlaşılmış. Bunun üzerine öğrenci hakkında görüşmek üzere okulun psikolojik danışmanı, olaya tanık olan öğretmen, polisler, muayene eden doktor ve savcı bir toplantı yaparlar.

Yapılan bu toplantı bireyi tanıma tekniklerinden hangisine girer?

- A) Vaka konferansı
- B) Vaka kaydı
- C) Sosyometri
- D) Sosyo drama
- E) Vaka incelemesi

113. Bir okulda rehberlik hizmetlerinin sağlıklı yürüyebilmesinin koşullarından birisi de, okul müdürünün rehberlik hizmetlerinin önemini kavrayarak destek vermesidir.

Aşağıdakilerden hangisi okul müdürünün rehberlik hizmetleri ile ilgili görevlerinden biri değildir?

- A) Rehberlik ve psikolojik danışma hizmetleri yürütme komisyonunu kurmak
- B) Rehberlik hizmeti için imkan ve ortam oluşturmak
- C) Rehberlik programlarının gerekli yerlerinde sınıf öğretmenlerine rehberlik etmek
- D) Rehberlikle ilgili programların uygulanmasını takip etme
- E) Rehberlik ve psikolojik danışma hizmetleri yürütme komisyonuna başkanlık etme

114. Rehberlik hizmetlerinin eğitim ve öğretim kademelerine okul öncesi, ilköğretim, orta öğretim yüksek öğretimde rehberlik olarak farklılık göstermesinin en önemli nedeni aşağıdakilerden hangisidir?

- A) Her okulun sosyal ve ekonomik koşullarının farklı olması
- B) Öğrencilerin farklı öğrenim kademelerine göre ihtiyaç ve sorunlarının farklılık göstermesi
- C) Her okulda farklı yetenek ve kişilikte öğretmenlerin bulunması
- D) Okulların amaçlarının farklı olması
- E) Hizmetlerin farklı uzmanlarca verilmesi

115. Aşağıdakilerden hangisi rehberlik hizmetleri anlayışı ve ilkeleriyle bağdaşmaz?

- A) Rehberliğin temelinde insan hak ve sorumlulukları ile yakından ilgili demokratik ve insancıl bir anlayış vardır
- B) Öğrenciyle yakından ilgili herkesin ortak anlayış ve işbirliği içinde çalışması gerekir.
- C) Rehberlik sorunlu öğrencilere sunulan bir hizmettir.
- D) Rehberlik hizmetlerinde gönüllülük esastır.
- E) Rehberlik hizmetlerinde gizliliğe önem verilir.

116. Aşağıdakilerden hangisi temel işlevlerine göre rehberlik çeşitlerinden birisi değildir?

- A) Önleyici rehberlik
- B) Yöneltilici rehberlik
- C) Mesleki rehberlik
- D) Ayarlayıcı rehberlik
- E) Tamamlayıcı rehberlik

117. Araba kullanmak konusunda çekingen davranan Meltem Hanım araba sürmeye başladığında kaza yapmaktan çok korkmaktadır. Bir gün eşinin ısrarlarına dayanamayıp araba sürmeye karar vermiş. Ancak araba harekete geçtiğinde Meltem Hanımın araba korkusuyla ilgili düşünceleri aklına gelmiş, ve elleri titremeye başlamış sonunda kontrolünü kaybederek kaza yapmıştır.

Yukarıdaki olayda Meltem Hanımın yaşantısı aşağıdakilerden hangisiyle en iyi ifade edilir?

- A) Öğrenilmiş çaresizlik
- B) Negatif transfer
- C) Geriye ket vurma
- D) Kendini gerçekleştiren kehanet
- E) Bireysel farkındalık

118. Yöneltilme ve yerleştirme hizmetleri sonunda öğrencilerin yerleştirildikleri programlar, etkinlikler, üst okullar ya da iş ve meslek alanlarındaki başarı durumlarının ve yaşadıkları uyum güçlüklerinin incelenmesini öngörmektedir.

Yukarıda sözü edilen rehberlik hizmeti aşağıdaki seçeneklerden hangisinde doğru olarak verilmiştir?

- A) Psikolojik danışma
- B) Müşavirlik
- C) Konsültasyon
- D) İzleme
- E) Bilgi toplama

119. Gelişimsel rehberlik modelinin uygulanmaya çalışıldığı ülkemizde rehberlik hizmetlerinin daha sağlıklı ve etkili yürütülebilmesi için aşağıdakilerden hangisi en uygun olur?

- A) Öğretmen merkezli
- B) Kriz odaklı
- C) Yönetim merkezli
- D) Uzman merkezli
- E) Veli merkezli

120. Aşağıdakilerden hangisi psikolojik danışmaya uygun bir özellik değildir?

- A) Psikolojik danışmaya gelenlere "danışan" denir.
- B) Psikolojik danışmada bilinçdışı davranışlar üzerinde çok fazla durulmaz.
- C) Psikolojik danışmada bilgi verilebilir.
- D) Psikolojik danışmada ağır psikolojik çöküntü yaşayan hastalarla genellikle çalışılmaz.
- E) Psikolojik danışmada test ve envanterler kullanılmaz.

YEDİKLİM EĞİTİM BİLG. YAY. ©

TEST BİTTİ.

CEVAPLARINIZI KONTROL EDİNİZ!
ÇÖZÜM KİTAPÇIĞINI ALMAYI UNUTMAYINIZ!